



Kommune-Norge i tall 1997

Norges offisielle statistikk

I denne serien publiseres hovedsakelig primærstatistikk, statistikk fra statistiske regnskapssystemer og resultater fra spesielle tellinger og undersøkelser. Serien har først og fremst referanse- og dokumentasjonsformål. Presentasjonen skjer vesentlig i form av tabeller, figurer og nødvendig informasjon om datamaterialet, innsamlings- og bearbeidingsmetoder, samt begreper og definisjoner. I tillegg gis det en kort oversikt over hovedresultatene.

Serien omfatter også publikasjonene Statistisk årbok, Historisk statistikk og Regionalstatistikk, samt Standarder for norsk statistikk og Veiviser i norsk statistikk.

Official Statistics of Norway

This series consists mainly of primary statistics, statistics from statistical accounting systems and results of special censuses and surveys, for reference and documentation purposes. Presentation is basically in the form of tables, figures and necessary information about data, collection and processing methods, and concepts and definitions. In addition, a short overview of the main results is given.

The series also includes the publications Statistical Yearbook, Historical Statistics and Regional Statistics, as well as Standards for Norwegian Statistics and Guide to Norwegian Statistics.

© Statistisk sentralbyrå, mai 1999

Ved bruk av materiale fra denne publikasjonen, vennligst oppgi Statistisk sentralbyrå som kilde.

ISBN 82-537-4681-4

ISSN 1500-8355

Emnegruppe

00.00.20 Regionale oversikter

Andre emneord

Kommunal og fylkeskommunal økonomi

Helsetjenester

Pleie og omsorg

Sosiale tjenester og sosialhjelp

Barnehager, førskoler

Grunnskolen

Videregående skoler

Design: Enzo Finger Design

Trykk: Falch Hurtigtrykk

Standardtegn i tabeller	Symbols in tables	Symbol
Tall kan ikke forekomme	Category not applicable	.
Oppgave mangler	Data not available	..
Oppgave mangler foreløpig	Data not yet available	...
Tall kan ikke offentliggjøres	Not for publication	:
Null	Nil	-
Mindre enn 0,5 av den brukte enheten	Less than 0.5 of unit employed	0
Mindre enn 0,05 av den brukte enheten	Less than 0.05 of unit employed	0,0
Foreløpige tall	Provisional or preliminary figure	*
Brudd i den loddrette serien	Break in the homogeneity of a vertical series	—
Brudd i den vannrette serien	Break in the homogeneity of a horizontal series	
Rettet siden forrige utgave	Revised since the previous issue	r

Forord

I denne publikasjonen har Statistisk sentralbyrå samlet statistikk som kan gi relevante nøkkeltall for kommuner og fylkeskommuner. I tillegg til finansielle nøkkeltall presenteres kommunenes/fylkeskommunenes;

- relative utgifter til ulike formål (prioriteringer)
- tjenestetilbud i forhold til målgrupper for tjenestetilbudet (dekningsgrader)
- kostnader i forhold til tjenesteproduksjonen (kostnadsindikatorer)

Publikasjonen er en oppfølger av den tidligere NOS-publikasjonen "Strukturall for kommunenes økonomi". I tillegg er det tatt med tilgjengelig statistikk for de viktigste tjenesteområdene. Tjenestestatistikken er satt sammen med regnskaps- og befolkningsstatistikk til nøkkeltall. Statistikken bygger på årlige regnskapsoppgaver som SSB henter inn fra alle kommuner og fylkeskommuner og årlige oppgaver for tjenestestatistikken på følgende områder:

- Videregående opplæring, somatiske spesialisthelsetjenester og psykisk helsevern for fylkeskommunene, og
- Grunnskolen, barnehager, lege, fysioterapi- og forebyggende helsetjenester, pleie og omsorgstjenester samt sosial- og barneverntjenester for kommunene.

Publikasjonen viser nøkkeltall for kommunene etter SSBs standard for gruppering av kommuner etter innbyggertall samt for alle fylkeskommunene. Detaljerte datasett for enkeltkommuner er lagt ut på internett sammen med publikasjonen. Data om enkeltkommuner er også lagt inn på en diskett som kan bestilles fra SSB.

Publikasjonen inneholder data for 1997 og tidsserier for perioden 1992-1997. Alle data som inngår i publikasjonen er enten enkeltvis eller som foreløpig statistikk publisert tidligere, se avsnitt 1.6.1 "Andre statistikker".

Arbeidet med publikasjonen er utført av en redaksjon som har bestått av; Paal Sand, koordinator, Torild Fløysvik, Terje Risberg, Camilla Strand og Harald Tønseth. Ansvarlig seksjonsleder er Anna Rømo, Seksjon for offentlige finanser og kredittmarkedsstatistikk.

Statistisk sentralbyrå,
Kongsvinger, 16. mars 1999

Svein Longva

Olav Ljones

Innhold

Figurregister	6
Tabellregister.....	7
1. Definisjoner og begreper	8
1.1. Bakgrunn og formål.....	8
1.2. Opplegg og gjennomføring	9
1.3. Begreper, kjennemerker og grupperinger.....	10
1.4. Feilkilder og usikkerhet	14
1.5. Bruk av tabellene	15
1.6. Mer informasjon	17
2. Hovedresultater for 1997- Utviklingstrekk for perioden 1992-1997	19
2.1. Fylkeskommuner.....	19
2.1.1. Hovedtrekk ved regnskapet.....	20
2.1.2. Videregående opplæring.....	24
2.1.3. Somatiske spesialisttjenester	25
2.1.4. Psykisk helsevern	27
2.2. Kommuner	29
2.2.1. Hovedtrekk ved regnskapet.....	30
2.2.2. Grunnskolen	34
2.2.3. Barnehager	36
2.2.4. Lege-, fysioterapi- og forebyggende helsetjenester	37
2.2.5. Pleie- og omsorgstjenester.....	39
2.2.6. Sosial- og barneverntjenesten.....	40
Vedlegg	
1. Kommunegruppe, areal og folketall for kommunene 1. januar 1997.....	43
2. Obligatorisk formåls- og artsgruppering av kommuneregnskapet for 1997.....	49
3. Bestillingseddell av diskett med detaljerte tabeller med grunnlagsdata for 1997	60
Utkomne publikasjoner	
De sist utgitte publikasjonene i serien Norges offisielle statistikk	61

Figurregister

Fylkeskommuner

1. Utvikling i resultatbegrepene brutto og netto driftsresultat, overskudd før lån og i brutto investeringsutgifter i prosent av driftsinntektene. Fylkeskommuner 1992-1997	20
2. Finansiering av investeringene - utvikling i bruk av lån, netto driftsresultat, tilskudd, refusjoner og salg av fast eiendom samt intern finansiering i prosent av brutto investeringsutgifter. Fylkeskommuner 1992-1997	21
3. Driftsutgifter til videregående opplæring pr. innbygger. 1992-1997	25
4. Lærlinger og elever under lov om videregående opplæring 16-18 år i prosent av registrerte årskull. 1. oktober 1992-1997	25
5. Antall elever pr. lærerårsverk i offentlige videregående skoler. 1. oktober 1992-1997	25
6. Elever i allmenne studieretninger i forhold til alle elever. 1. oktober 1992-1997	25
7. Driftsutgifter til somatiske spesialisttjenester (unntatt Oslo). Kr. pr. innbygger. Faste 1992-priser	26
8. Plasser i somatiske institusjoner pr. 1000 innbyggere	26
9. Utskrivninger fra somatiske sykehus pr. 1000 innbyggere	26
10. Gjennomsnittlig liggetid pr. sykehusopphold ved somatiske sykehus	26
11. Driftsutgifter til psykisk helsevern (unntatt Oslo). Kr. pr. innbygger. Faste 1992-priser	28
12. Utskrivninger fra psykiatriske institusjoner pr. 1000 innbyggere	28
13. Polikliniske konsultasjoner pr. 1000 innbyggere	28

Kommuner

14. Utvikling i resultatbegrepene brutto og netto driftsresultat, overskudd før lån og i brutto investeringsutgifter i prosent av driftsinntektene. Kommuner 1992-1997	31
15. Finansiering av investeringene - utvikling i bruk av lån, netto driftsresultat, tilskudd, refusjoner og salg av fast eiendom samt intern finansiering i prosent av brutto investeringsutgifter. Kommuner 1992-1997	31
16. Kommunenes driftsutgifter til grunnskolen pr. innbygger. 1992-1997	35
17. Gjennomsnittlig skolestørrelse (antall elever). 1. september 1992-1997	35
18. Elever pr klasse. 1. september 1992-1997. 1.-6. (1.-7.) og 7.-9. (8-10.) klasse	35
19. Elever pr lærerårsverk i offentlige grunnskoler. 1. september 1992-1997	35
20. Driftsutgifter til barnehager pr. innbygger: 1992-1997	37
21. Offentlige barnehageplasser i prosent av alle barnehageplasser. 1992-1997	37
22. Barn 1-6 år (1992-1996), 1-5 år (1997) i barnehage i prosent av alle barn	37
23. Årsverk av leger pr. 10 000 innbyggere	38
24. Årsverk av fysioterapeuter pr. 10 000 innbyggere	38
25. Årsverk i skole- og helsestasjonstjenesten pr. 10 000 innbyggere	38
26. Årsverk av helsesøstre pr. 1000 innb. 0-4 år	38
27. Driftsutgifter til pleie- og omsorgstjenester pr. innbygger 67 år +. 1000 kr. Faste 1992-priser	39
28. Årsverk i pleie- og omsorgstjenestene pr. 1000 innbyggere 67 år +	39
29. Mottakere av hjemmetjenester 67 år + pr. 1000 innbyggere 67 år +	40
30. Plasser i institusjoner for eldre pr. 1000 innbyggere 67 år +	40
31. Driftsutgifter til sosial- og barnevernstjenesten. Kroner pr. innbygger. Faste 1992-priser	41
32. Sosialhjelpstilfeller pr. 1000 innbyggere 16 år +	41
33. Andel av sosialhjelpstilfellene med stønad 6 måneder eller mer	42
34. Barn med barnevernstiltak i løpet av året. Absolutte tall	42

Tabellregister

Fylkeskommuner

1. Innbyggertall pr. 1.1.1997 for fylkeskommuner og landet i alt. Prosentvis fordeling, utvalgte aldersgrupper	19
2. Korrigerte driftsutgifter 1997 for fylkeskommuner og Oslo. Prosentvis fordeling	20
3. Hovedtall for drift, investering og finansiering. Fylkeskommuner 1997. Kroner pr. innbygger	21
4. Arbeidskapital og langsiktig gjeld. Fylkeskommuner 1997. Kroner pr. innbygger	22
5. Skatteinntekter, rammeoverføringer og andre driftsinntekter. Fylkeskommuner 1997. Kroner pr. innbygger	23
6. Fordelingen av driftsutgifter etter hovedkapittel. Fylkeskommuner 1997. Kroner pr. innbygger	23
7. Videregående opplæring. Struktur og nøkkeltall 1997	24
8. Somatiske spesialisttjenester. Struktur- og nøkkeltall. 1997	27
9. Psykisk helsevern. Struktur- og nøkkeltall. 1997	29

Kommuner

10. Innbyggertall pr. 1.1.1997 etter kommunegrupper og landet i alt. Prosentvis fordeling, utvalgte aldersgrupper	29
11. Korrigerte driftsutgifter 1997 for kommunegrupper og landet i alt. Prosentvis fordeling	30
12. Hovedtall for drift, investering og finansiering. Kommuner 1997. Kroner pr. innbygger.....	31
13. Arbeidskapital og langsiktig gjeld. Kommuner 1997. Kroner pr. innbygger.....	32
14. Skatteinntekter, rammeoverføringer og andre driftsinntekter. Kommuner 1997. Kroner pr. innbygger.....	32
15. Fordelingen av driftsutgifter etter hovedkapittel. Kommuner 1997. Kroner pr. innbygger.....	33
16. Grunnskolen. Struktur og nøkkeltall. 1997	34
17. Barnehager. Struktur og nøkkeltall. 1997	36
18. Lege-, fysioterapi- og forebyggende helsetjenester. Struktur- og nøkkeltall. 1997	39
19. Pleie- og omsorgstjenesten. Struktur- og nøkkeltall. 1997	40
20. Sosial- og barnevernstjenesten. Struktur- og nøkkeltall. 1997	42

1. Definisjoner og begreper

1.1 Bakgrunn og formål

Kommunesektoren er av stor nasjonal økonomisk betydning med en betydelig andel av total verdiskaping og sysselsetting. I 1997 ble omlag 23 prosent av alle lønnstakerårsverk utført innenfor den kommunale og fylkeskommunale forvaltningen. Kommunesektoren har ansvar for tjenestetilbudet på en lang rekke områder av stor betydning for befolkningens velferd. Analyser av velferdsutviklingen på disse områdene, hvilke prioriteringer det er lagt opp til samt hvilke kostnader og hvilken effektivitet som gjelder i tjenesteproduksjonen, har derfor stor interesse.

Formålet med denne publikasjonen er å samle tilgjengelig statistikk som kan belyse dette gjennom relevante nøkkeltall for kommunenes/ fylkeskommunenes økonomiske stilling, deres prioriteringer, dekningsgrader og kostnadsindikatorer.

Den første utgaven av publikasjonen "Kommune-Norge i tall" kom høsten 1998 med hovedresultater for 1996 og utviklingstrekk for perioden 1991-1996 i NOS serien fra SSB. Publikasjonen erstatter NOS-publikasjonen "Struktur tall for kommunenes økonomi", som inntil 1997 kom årlig siden tidlig på 70-tallet.

Som Struktur tallspublikasjonen viser også denne publikasjonen utgifter/inntekter og avledete regnskapsbegreper pr. innbygger for kommunene/ fylkeskommunene. Men i tillegg er det i denne publikasjonen tatt med tilgjengelig tjenestestatistikk for de viktigste tjenesteområdene. Innenfor fylkeskommunens ansvarsområde gjelder dette videregående opplæring, somatiske spesialisttjenester og psykisk helsevern. Innenfor kommunens ansvarsområde gjelder dette grunnskolen, barnehager, lege- og fysioterapi - og forebyggende tjenester, pleie- og omsorgstjenester samt sosial- og barnevernstjenester. Denne statistikken er satt sammen med regnskapsstatistikk og befolkningsstatistikk til nøkkeltall for kommunene/ fylkeskommunene.

Publikasjonen inneholder følgende grupper med nøkkeltall eller indikatorer som belyser strukturelle forhold mellom kommuner/ fylkeskommuner samt utviklingen over den siste femårs-perioden:

- Finansielle nøkkeltall – viser kommunens/fylkeskommunens økonomiske stilling
- Prioriteringer – viser kommunens/ fylkeskommunens relative utgifter til ulike formål
- Dekningsgrader – viser kommunens/ fylkeskommunens tjenestetilbud i forhold til målgruppen for tjenestetilbudet
- Kostnadsindikatorer – viser kommunens/fylkeskommunens kostnader i forhold til tjenesteproduk-

sjonen supplert med indikatorer som ytterligere belyser tjenesten - dvs. tjenesteindikatorer

Denne publikasjonen viser nøkkeltall i tråd med grupperingen gitt i SSBs standard for "Klassifisering av kommuner etter innbyggertall" samt for alle fylkeskommunene. Detaljerte datasett med grunnlagsdata for alle kommunene er lagt ut på internett sammen med denne publikasjonen. I tillegg er et tilsvarende datasett lagt på en diskett som kan bestilles fra SSB ved å bruke bestillingsseddelen bakerst i publikasjonen. Det detaljerte datasettet sammen med nøkkeltallene i denne publikasjonen, vil gjøre det mulig for kommuner å foreta sammenligninger med tilsvarende nøkkeltall for landsgjennomsnittet av kommunene, for grupperingen av kommuner etter innbyggertall, for andre enkeltkommuner eller grupperinger av disse.

Publikasjonen inneholder data for 1997 som er det siste året med endelige tall, og tidsserier for perioden 1992-97. Dette betyr at dataene som inngår i denne publikasjonen enten enkeltvis eller som foreløpig statistikk, er publisert tidligere.

Pr. dato publiseres statistikk om kommunene/ fylkeskommunene på følgende måte:

- Kommunenes/fylkeskommunenes økonomi og tjenesteproduksjon - kommuneark med foreløpige tall sendes alle kommuner i juni måned året etter rapporteringsåret.
- Kommuneregnskapstall publiseres fylkesvis etter hvert som statistikken blir ferdig revidert og kontrollert i serien "Regionalstatistikk" nr. 6-9. Endelige tall for fylkeskommunene publiseres i "Ukens statistikk" i juni måned, mens endelige tall for alle kommunene publiseres i "Ukens statistikk" for oktober måned.
- »Hjulet« – Styrings- og informasjonshjulet for helse- og sosialtjenesten i kommunene. Foreløpige tall sendes ut i juli måned året etter rapporteringsåret, mens endelige tall distribueres i oktober måned. Publikasjonen foreligger også på diskett. Ansvarlig utgiver er Sosial og helsedepartementet i samarbeid med Statens helsetilsyn og SSB.
- Detaljert tjenestestatistikk for kommuner/ fylkeskommuner publiseres fortløpende gjennom året, og vi viser til SSBs publiseringsplan. Foreløpige og endelige tall.
- Tabeller for regnskapsstatistikk og tjenestestatistikk for de ulike statistikkområdene publiseres fortløpende på SSBs web-sider på internett, året etter rapporteringsåret. Endelige tall
- Kommune-Norge i tall. Endelige tall publiseres ett år etter rapporteringsåret i serien NOS.

Det vises dessuten til SSBs publiseringsplan som bl.a. offentliggjøres jevnlig i "Ukens statistikk".

Flere forhold ved datakildene for denne publikasjonen gjør at tallmaterialet må brukes med en viss varsomhet. Dette gjelder svakheter ved de enkelte statistikkene, data- og metodemessige svakheter ved sammenkobling av regnskaps- og tjenestestatistikk og svakheter og mangler ved de valgte nøkkeltallene. Det vises til avsnitt 1.5. "Bruk av tabellene".

SSB arbeider med å forbedre både innhold og framstilling av statistikk om den offentlige sektor, spesielt er søkelyset rettet mot en bedre kobling av regnskapsstatistikk og statistikk over tjenesteproduksjonen. Dette er nødvendig både for å gi bedre innsikt i den kommunale ressursbruken og gi kommune og stat bedre styringsdata. Kommunal- og regionaldepartementets prosjekt KOMMUNE-STAT-RAPPORTERING hvor SSB er prosjektansvarlig for sentrale deler, vil ha betydelig innflytelse både på dataenes kvalitet og omfang samt på effektiviteten i datarapporteringen når prosjektet er satt i ordinær drift. I mellomtida er det viktig for SSB å utvikle statistikken fortløpende, og gradvis innarbeide forbedringer gjennom bedre datainnsamling, bedre utnyttelse av IT i innsamlings- og presentasjonssammenheng og gjennom bearbeiding og analyse av data. Publikasjonen Kommune-Norge i tall har hentet mange nyttige impulser fra KOSTRA, men en søker også å utnytte utviklingsarbeid som gjøres i forskningsinstitusjoner både i og utenfor SSB. Målet er at SSB i år 2 000 vil ha en helhetlig publikasjon med nøkkeltall og sammenlignbar statistikk over den samlede virksomheten i kommuner og fylkeskommuner.

1.2. Opplegg og gjennomføring

Denne publikasjonen bygger på statistikk som er publisert tidligere. Statistikken er her gitt en videre bearbeiding ved å stille sammen informasjon fra ulike statistikker til nøkkeltall og indikatorer som belyser struktur og utvikling i kommunene/ fylkeskommunene. Nedenfor gis det derfor bare en summarisk oversikt over omfang og datakilder for de ni statistikkene som inngår i publikasjonen.

1.2.1 Regnskapsstatistikk

Statistikken bygger på årlige regnskapsoppgaver som SSB innhenter fra alle kommuner/ fylkeskommuner. Hjemmel for innhenting er kommuneloven og forskrifter for kommunale og fylkeskommunale budsjetter og regnskaper utgitt av KRD i 1990 med seinere revisjoner. Statistikken omfatter kommuneforvaltningen og kommunale bedrifter dersom det ikke føres særregnskap for disse. Oppgavene hentes inn på grunnlag av forskriftenes bestemmelser om obligatoriske formål- og artsgrupperinger. Med få unntak leverer kommunene drifts-, kapital- og balanseregnskapene på maskinlesbar form.

1.2.2 Videregående opplæring

Statistikken bygger hovedsaklig på oppgaver over den enkelte elev og lærling. Størstedelen av oppgavene samles inn via fylkesskolesjefene og overføres til Statistisk sentralbyrå i maskinlesbar form. Bare elever som deltar i utdanning som normalt har en varighet på minst 300 undervisningstimer pr. år, er med i statistikken. Lærertallene hentes fra Sentralt tjenestemannsregister for skoleverket (STS). Lærertallene omfatter foruten alt undervisningspersonale, også rektorer og undervisningsinspektører. Både elev, lærling og lærertallene er talt opp 1. oktober i tellingsåret.

1.2.3 Somatiske spesialisttjenester

Data om beregnede årsverk, plasser og polikliniske konsultasjoner bygger på skjema SSB samler inn fra hver enkelt somatiske institusjon på vegne av Sosial- og helsedepartementet. Hjemmel for innsamlingen er sykehusloven og statistikkloven. Data om utskrivninger og liggetid bygger på individopplysninger fra alle somatiske sykehus. Disse ble for årene 1992-97 sendt SSB på diskett. Noen få mindre sykehus har ikke levert individbaserte data.

1.2.4 Psykisk helsevern

Data om årsverk, plasser, utskrivninger, liggetid, polikliniske konsultasjoner og institusjonsregnskap bygger på skjema SSB samler inn fra hver enkelt psykiatriske institusjon på vegne av Sosial- og helsedepartementet. Hjemmel for innsamlingen er lov om psykisk helsevern og statistikkloven.

1.2.5 Grunnskolen

Statistikken bygger på summariske oppgaver om den enkelte skole. Alle skoler som 1. september i tellingsåret var definert som grunnskole etter Standard for næringsgruppering er med i statistikken. For denne publikasjonen er opplysninger fra private skoler holdt utenfor. Fra og med 1992 er grunnskolestatistikken hentet fra Grunnskolens informasjonssystem (GSI), som administreres og drives av Kirke-, utdannings- og forskningsdepartementet. Lærertallene hentes fra Sentralt tjenestemannsregister for skoleverket (STS). Lærertallene omfatter foruten alt undervisningspersonale, også rektorer og undervisningsinspektører.

1.2.6 Barnehager

Statistikken over barnehager er utarbeidet på grunnlag av årsmeldinger fra den enkelte barnehage. Meldingene sendes via fylkesmannen til Barne- og familiedepartementet og Statistisk sentralbyrå, og er også grunnlag for utbetaling av statsstøtte. Statistikken omfatter alle godkjente barnehager, både private og offentlige. Det gis opplysninger om tallet på barn innmeldt pr. 15. desember, institusjoner, ansatte og årsverk.

1.2.7 Lege-, fysioterapi- og forebyggende helsetjenester

Årsverksdata bygger på skjema samlet inn fra hver kommune med hjemmel i kommunehelseloven. SSB og helseforvaltningen står i fellesskap for innsamlingen.

1.2.8 Pleie- og omsorgstjenester

Data om årsverk og mottakere av tjenester bygger på skjema samlet inn fra hver kommune med hjemmel i kommunehelseloven og sosialloven. 60 kommuner/bydeler som inngår i prosjektet GERIX har diskettbasert innsamling. SSB og helseforvaltningen står i fellesskap for innsamlingen. Data om institusjonsplasser bygger på oppgaver fra hver institusjon til SSBs institusjonsregister.

1.2.9 Sosial- og barneverntjenester

Årsverksdata bygger på skjema SSB samler inn fra hver kommune med hjemmel i sosialloven, barnevernsloven og statistikkloven. Data om sosialklienter og sosialhjelp samler SSB inn fra hver kommune med hjemmel i sosialloven og statistikkloven. 56 prosent av kommunene sender data på diskett/linje, de øvrige sender på skjema. Data om barn med barnevernstiltak samler SSB inn fra hver kommune med hjemmel i barnevernsloven og statistikkloven. 40 prosent av kommunene sender data på diskett/linje, de øvrige sender på skjema.

1.3. Begreper, kjennemerker og grupperinger

Regnskapsstatistikken basert på de innsendte regnskapsoppgavene fra alle kommuner/fylkeskommuner, har en sentral plass ved presentasjonen av nøkkeltallene i denne publikasjonen. I dette avsnittet gis det derfor en nærmere omtale av de begreper og kjennemerker som er nyttet i regnskapsstatistikken, mens det for de øvrige statistikkene gis en mer summarisk gjennomgang av begreper og kjennemerker. For disse statistikkene vises det til andre publikasjoner for grundigere dokumentasjon.

1.3.1 Regnskapsstatistikken

De fleste av de begreper og kjennemerker som brukes i denne publikasjonen er definert i samsvar med de kommunale regnskapsforskriftene. Disse forskriftene gir detaljerte opplysninger om hva som inngår i de enkelte utgifts- og inntektsbegreper ved en detaljert spesifisering av arter og formål. Kommuneregnskapet er delt i drifts-, kapital- og balanseregnskap. Driftsregnskapet omfatter løpende inntekter og utgifter medregnet avdrag på lån mv. Kapitalregnskapet omfatter investeringsutgifter og finansiering av disse gjennom bruk av lån og andre kilder. Bevilgningsregnskapet omfatter drifts- og kapitalregnskapet, og nedenfor defineres først de mest sentrale resultatbegreper som kan avledes fra disse regnskapene. Deretter defineres de mest sentrale begreper og kjennemerker i bevilg-

ningsregnskapet og til slutt sentrale begreper i balanse-regnskapet. I omtalen nedenfor vises til hovedkapittel og postnummer i regnskapsforskriftene der hvor det er naturlig.

Sentrale regnskapsbegreper

Brutto og netto driftsresultat

Brutto og netto driftsresultat er to sentrale resultatbegreper i driftsregnskapet. Brutto driftsresultat viser differansen mellom driftsutgifter og driftsinntekter, mens størrelsen på netto driftsresultat viser hvor mye som kan nyttes til finansiering av investeringer, avsettes eller nyttes til dekning av tidligere års underskudd. Sammenhengen mellom begrepene er:

$$\begin{aligned} & \text{Driftsinntekter} \\ & - \text{Driftsutgifter} \\ & = \text{Brutto driftsresultat} \\ & - \text{Netto renteutgifter} \\ & - \text{Netto avdrag} \\ & = \text{Netto driftsresultat} \end{aligned}$$

Det er et krav til budsjettet at netto driftsresultat generelt skal være større enn eller lik null. Dersom regnskapsresultatet i spesielle tilfeller skulle bli negativt, skal underskuddet dekkes inn seinest i løpet av to år. En gradvis inndekning over flere år kan i spesielle tilfeller vedtas.

Overskudd før lån og avsetninger

Dette resultatbegrepet viser om de totale inntekter overstiger de totale utgifter (inkludert utgifter til bruttoinvesteringer), og samsvarer i hovedsak med begrepet overskudd før lånetransaksjoner som brukes når kommuneforvaltningen presenteres etter nasjonalregnskapets prinsipper. Hvis de totale utgiftene er høyere enn de totale inntektene, innebærer det en økning i nettogjeld som framkommer i balanseregnskapet. Sammenhengen med andre viktige begreper er:

$$\begin{aligned} & \text{Brutto driftsresultat} \\ & - \text{Netto renteutgifter} \\ & - \text{Brutto investeringsutgifter} \\ & + \text{Tilskudd, refusjoner, salg av fast eiendom mv.} \\ & = \text{Overskudd før lån og avsetninger} \end{aligned}$$

Finansiering av brutto investeringsutgifter

Sammenhengen mellom brutto investeringsutgifter og finansiering av disse vises på følgende måte:

$$\begin{aligned} & \text{Netto driftsresultat} \\ & + \text{Tilskudd, refusjoner, salg av fast eiendom} \\ & + \text{Lån (netto)} \\ & + \text{Intern finansiering} \\ & = \text{Brutto investeringsutgifter} \end{aligned}$$

Bevilgningsregnskapet

Driftsutgifter (H.k.1.1-1.7; post 01-39 minus post 69, 70 og 79 + kap.1.354 og 1.438; post 52 minus kap. 1.899; post 79).

Driftsutgifter omfatter lønninger, kjøp av utstyr som maskiner, transportmidler, inventar og annet varig utstyr (dersom disse ikke er av investeringsmessig karakter), vedlikehold av bygninger og anlegg og andre driftsutgifter. Videre inngår overføringer til trygdeforvaltningen, staten, andre kommuner og fylkeskommuner og deres særbedrifter, overføringer til andre og overføringer til egne særbedrifter. Posten lønninger omfatter også utgifter til trygder og pensjoner, medregnet arbeidsgiveravgift til folketrygden. Lønninger mv. knyttet til vedlikehold av bygninger og anlegg og til nybygg og nyanlegg er ikke medregnet. Sosiale utlån og utlån av næringsfond regnes imidlertid med som driftsutgifter. For å få et riktigere inntrykk av driftsutgiftene er disse redusert med poster som «blåser opp» regnskapet. Dette gjelder fordelte utgifter, sykelønnsrefusjoner, interne overføringer og kalkulatoriske renter og avskrivninger (se kommentarene nedenfor under korrigerede driftsutgifter, sektornivå).

Korrigerede driftsutgifter, sektornivå:

Herav;

- Videregående opplæring (kap.1.230-1.249; post 01-39 minus post 69, 70, 72 og 79)
- Somatiske spesialisttjenester (kap.1.330-1.339; post 01-39 minus post 69,70,72, 73, 79)
- Psykisk helsevern (kap. 1.345-1.349; post 01-39 minus post 69, 70, 72,73 og 79)
- Grunnskolen;
- Prioritering (kap. 1.210-1.229; post 01-39 minus post 69,70,73 og 79)
- Kostnader pr. enhet (kap. 1.-210-1.229; post 01-39 minus post 33, 69, 70 og 79)
- Barnehager (kap. 1.270-1.278; post 01-39 minus post 69, 70, 73 og 79)
- Lege-, fysioterapi- og forebyggende helsetjenester (kap 1.310 -1.349; post 01-39 minus post 69, 70, 73 og 79¹)
- Pleie- og omsorgstjenester (kap. 1.370-1.389; post 01-39 minus post 69, 70, 73 og 79)
- Sosial- og barneverntjenester (kap. 1.350-1.369; post 01-39 minus post 69, 70, 73 og 79 + kap. 1.354; post 52)

Korrigerede driftsutgifter sektornivå, er i forhold til driftsutgifter slik det er definert ovenfor, redusert med overføringer og refusjoner fra andre kommuner/ fylkeskommuner. Overføringer fra staten er derimot ikke trukket fra. Samlet sett vil dette gi et riktigere bilde av hvordan kommunen prioriterer denne sektorens tjenester til egne innbyggere i forhold til driftsutgiftene ialt.

Dette begrepet vil også for de nevnte sektorene unnatt grunnskolen, gi et riktigere bilde av kostnadene pr. enhet i kommunens egen tjenesteproduksjon. For å sikre samsvar mellom kostnader og tjenestedata har det så langt det har vært mulig blitt gjennomført særskilte korreksjoner i tjenestedataene slik at disse gjelder den enkelte kommunes innbyggere registrert i bostedskommunen. For beregning av kostnader pr. enhet for grunnskolen er istedet overføringer til andre kommuner trukket fra siden elevene registreres i skolekommunen og ikke i bostedskommunen.

De kommuner som belaster ulike formål med kalkulatoriske avskrivninger og renter utgiftsfører beløpet ved å bruke post 39 på vedkommende formålkapittel. På kapittel 1.899 inntektsføres kalkulatoriske avskrivninger og renter samlet ved å bruke post 79, som er trukket fra ved beregning av driftsutgifter. Regnskapet gir derfor ikke grunnlag for å fordele avskrivninger mv. på sektorer. Korrigerede driftsutgifter, sektornivå vil som en følge av dette inneholde avskrivninger mv., og dette kan medføre feilkilder ved sammenligning mellom kommuner på sektornivå.

Lønnsutgifter, sektornivå (post 01-09 minus post 70)

Sektornivå er definert ovenfor ifølge kapittelinnholdingen i korrigerede driftsutgifter, sektornivå. Se forøvrig omtalen under definisjonen av driftsutgifter.

Driftsinntekter (H.k. 1.1-1.7; post 60-79 minus post 69, 70 og 79 + kap.1.354 og 1.438; post 92 + h.k.1.8; post 60-79 minus post 01-39 minus kap. 1.899; post 79).

Driftsinntekter består av vanlige salgs- og leieinntekter, salg av utstyr, transportmidler og maskiner på hovedkapitlene 1.1.-1.8. Begrepet omfatter også skatter, rammetilskudd og andre overføringer fra staten, overføringer fra andre kommuner/fylkeskommuner og deres særbedrifter, egne særbedrifter og andre. I tillegg kommer mottatte avdrag på sosiale utlån og lån av næringsfond. På samme måte som driftsutgiftene er redusert med poster som «blåser opp» regnskapet, er dette også gjort for å få et riktigere inntrykk av driftsinntektene. Dette gjelder fordelte utgifter, sykelønnsrefusjoner, interne overføringer og kalkulatoriske renter og avskrivninger

Salgs- og leieinntekter (H.k. 1.1-1.7; post 60-67)

En økende del av kommunenes/fylkeskommunenes driftsinntekter kommer fra salgs- og leieinntekter. Disse består bl.a. av egenbetaling for opphold i kommunale institusjoner som barnehager, syke- og aldershjem mv., vann, kloakk og renovasjons- og feieavgifter mv. For fylkeskommunene er en stor del av salgs- og leieinntektene inntekter ved poliklinisk virksomhet.

Skatt på inntekt og formue (kap. 1.800)

Fylkeskommunene har bare inntektsskatter. Kommunene har skatt på både inntekt og formue, og inntektsskatten er den langt viktigste.

¹ For Oslo kommune inngår bare kapittel 1.310-1.329.

Eiendomsskatt (kap. 1.810)

Det er bare kommunene som har eiendomsskatt, og for de fleste har denne skatteformen relativt liten betydning for de samlede inntektene.

Statlige rammeoverføringer (kap. 1.840)

Dette omfatter de generelle overføringer kommuner/fylkeskommuner mottar fra staten etter innføringen av inntektssystemet i 1986.

Andre overføringer fra statsforvaltningen til driftsformål (H.k 1.1-1.8.; post 71 minus kap.1.840; post 71)

Disse overføringene omfatter bl.a. øremerkede tilskudd, herunder tilskudd til barnehager, og spesielle tilskudd vedrørende flykninger og asylsøkere.

Andre driftsinntekter (H.k. 1.1-1.8; post 68, 72, 73, 74, 78 minus kap 1.800; post 74)

Disse inntektene omfatter overføringer fra fylkeskommuner, kommuner og deres særbedrifter, felleskommunale bedrifter og private. I tillegg kommer salg av utstyr som ikke er kapitalvare og mottatte avdrag på sosiale utlån og lån av næringsfond. Konesjonskraftinntekter er også inkludert i denne samlebetegnelsen.

Netto renteutgifter (kap. 1.900; post 01-39 minus post 60-79)

Lånekostnader og kurs-tap er med i tallene for renteutgifter, mens interne renteoverføringer innen den enkelte kommune ikke er tatt med i tallene.

Netto avdrag (kap. 1.910; post 51 og 55 minus post 95 minus kap. 1.920; post 92)

Differansen mellom avsetning til gjeldsavdragsfond og bruk av gjeldsavdragsfond er også ført på denne posten, jfr pålegg ifølge kommunelovens forskrifter om å avsette differansen mellom faktisk låneavdrag og et beregnet avdrag tilsvarende serielånsavdrag på et gjeldsavdragsfond.

Brutto investeringsutgifter (H.k. 0.1.-0.7; post 01-48)

Brutto investeringsutgifter omfatter alle utgifter til investering i fast eiendom. Dette inkluderer kjøp av tomt, grunn og eksisterende bygg og anlegg, nybygg og nyanlegg samt lønn til egne arbeidere som utfører bygge- og anleggsarbeider. I tillegg inngår inventar og utstyr, andre driftskostnader, overføringer osv. av investeringsmessig karakter.

Bruk av lån (netto) (H.k.0.1-0.9; post 91 og 92 minus post 51 og 52)

Dette begrepet omfatter bruk av lån minus utlån, salg av aksjer og andeler minus kjøp av aksjer og andeler. I tillegg kommer mottatte avdrag på utlån minus ekstraordinære avdrag på opptatte lån. Bruk av dette begrepet korrigerer for kommunenes videre utlån av husbanklån.

Intern finansiering (H.k.1.1-1.9; post 93-99 minus post 53-59 pluss h.k. 0.1-0.9; post 93-99 minus post 53-59)
Midlene kan komme fra tidligere års ikke disponerte regnskapmessige overskudd, bruk av fonds og fra likviditetsreserven. Negative tall betyr at kommunen/ fylkeskommunen styrker sine fonds, dekker tidligere regnskapmessige underskudd eller øker likviditetsreserven.

Tilskudd, refusjoner, salg av fast eiendom (H.k. 0.1-0.9; post 60-89 minus h.k.0.9; post 01-39)

Disse inntektene er et netto samlebegrep beregnet fra kapitalregnskapet og omfatter tilskudd og refusjoner vedrørende investeringer samt salg av fast eiendom mv. fratrukket diverse utgifter knyttet til transaksjonene.

Balanseregnskapet

Balansen viser beholdningen av eiendeler (omløpsmidler og anleggsmidler), gjeld (kortsiktig og langsiktig) og egenkapital pr. 31.12.

Arbeidskapital (H.k. 2.1 minus h.k.2.3)

Arbeidskapital er differansen mellom omløpsmidler (kassebeholdning, innskudd i bank og postgirokonti, sertifikater, ihendeobligasjoner, materialbeholdninger og kortsiktige fordringer) og kortsiktig gjeld. Ubrukte lånemidler er ikke trukket fra omløpsmidlene. Stor arbeidskapital betyr normalt store likvide beholdninger, mens liten (eller negativ) arbeidskapital betyr liten (eller ingen) beholdning av likvide midler.

Langsiktig gjeld (H.k. 2.4)

Denne posten omfatter lånegjeld tatt opp som obligasjonslån, sertifikatlån og andre lån.

1.3.2 Videregående opplæring (Del av h.k. 1.2)

- Elever under lov om videregående opplæring: Alle tall over elever inkluderer kun elever under lov om videregående opplæring. Elever i annen videregående utdanning (f. eks. bibelskole, folkehøgskole) er ikke tatt med i publikasjonen.
- Lærlinger: Tallet på lærlinger inkluderer alle lærlinger med løpende godkjente lærlingekontrakter pr 1.10 i tellingsåret, uavhengig av om lærlingen utløser lærlingtilskudd eller ikke.
- Offentlige videregående skoler: Som offentlige videregående skoler regnes skoler som utfra Standard for næringsgruppering er definert som videregående skole, underviser elever under lov om videregående opplæring, og som eies og drives av det offentlige.
- Studieretning: Elevene klassifiseres i to grupper av studieretninger. Allmennfaglige studieretninger inkluderer allmenne, økonomiske og administrative fag, idrettsfag, musikk, dans og drama. De resterende fagene klassifiseres som yrkesfaglige studieretninger.

- Alder: Elevenes alder oppgis i fylte år 31. desember i tellingsåret.
- Årsverk: Den enkelte lærers årsverksinnsats er beregnet utfra prosentverdien den enkelte lærers lesetid utgjør av årsrammen. 100 prosent lesetid er satt lik et årsverk.
- Driftsutgifter pr. elev og lærling: Tellingstidspunktet vil inkludere alle godkjente, løpende lærlingekontrakter, men alle disse vil ikke nødvendigvis ha utløst lærlingtilskudd. Dermed ligger det en usikkerhet i beregningen av dette nøkkeltallet siden kostnadene knyttet til antall lærlinger i nevneren, ikke nødvendigvis vil komme med i telleren for årets driftsutgifter.
- Driftsutgifter pr. elev og lærling: Lærlinger og elever i videregående opplæring er registrert etter bostedsfylke. Siden overføringer fra andre fylker er trukket fra i driftsutgiftene, viser indikatoren "Driftsutgifter pr. lærling og elev i offentlig videregående skole" det enkelte fylkets utgifter til egne elever (uavhengig av hvor i landet de går på skole), og ikke utgifter pr. skoleplass i fylkets egne skoler.

1.3.3 Somatiske spesialisttjenester

(Del av h.k. 1.3)

- Driftsutgifter pr. innbygger: Basert på kommuneregnskapstall. Korrigert for betaling fra andre fylkeskommuner og kommuner. Det er ikke korrigert for universitetsfunksjonene ved regionssykehusene.
- Somatiske sykehus: Omfatter alminnelige somatiske sykehus og spesialsykehus
- Årsverk: Beregnede årsverk etter institusjonens tilknytningsfylke.
- Utskrivninger: Utskrivninger av heldøgns pasienter fra somatiske sykehus (avsluttede sykehusopphold).
- Liggetid: Gjelder de utskrevne pasientene og er regnet som utskrivningsdag minus innskrivningsdag.
- Polikliniske konsultasjoner: Konsultasjoner utført i eller av sykehus etter institusjonens tilknytningsfylke.
- Plasser: Faktisk sengekapasitet pr. 31/12.
- Polikliniske konsultasjoner pr. årsverk: Pr. årsverk totalt i somatiske tjenester.

1.3.4 Psykisk helsevern (Del av h.k. 1.3)

- Driftsutgifter pr. innbygger: Basert på kommuneregnskapstall. Korrigert for betaling fra andre fylkeskommuner og kommuner.
- Årsverk: Sum årsverk i institusjoner og klinikker m.v.
- Utskrivninger: Utskrivninger av heldøgns pasienter etter institusjonens tilknytningsfylke.
- Liggetid: Sum liggedager delt på utskrivninger i løpet av året.
- Polikliniske konsultasjoner: Omfatter også konsultasjoner ved frittstående poliklinikker. Etter institusjonens/ klinikkens tilknytningsfylke.
- Plasser: Heldøgns behandlingsplasser i drift ved utgangen av året.

- Polikliniske konsultasjoner pr. årsverk: Pr. årsverk totalt i institusjoner og klinikker m.v.

1.3.5 Grunnskolen (Del av h.k. 1.2)

- Elever: Tallene inkluderer bare elever i kommunale grunnskoler. Elevene blir registrert på den skolen de får undervisning. Noen elever blir derfor registrert som elever i en annen kommune enn i sin bostedskommune.
- Driftsutgifter pr. innbygger/pr. elev: Ved beregning av driftsutgifter til grunnskolen pr. innbygger/pr. elev korrigeres regnskapene for overføringer fra andre kommuner ved beregning av nøkkeltall for prioritering, og for overføringer til andre kommuner ved beregning av kostnader pr. enhet.
- Skoler: Det er bare kommunale skoler som er inkludert i denne publikasjonen.
- Klassetrinn: Klassetrinn er definert som det antall år elevene er i grunnskolen under forutsetning av at de følger normal progresjon. Barneskoletrinnet omfatter 1.-6. klassetrinn, mens ungdomsskoletrinnet omfatter 7.-9. klassetrinn.
- Årsverk: Den enkelte lærers årsverksinnsats er beregnet utfra prosentverdien den enkelte lærers lesetid utgjør av årsrammen. 100 prosent lesetid er satt lik et årsverk.

1.3.6 Barnehager (Del av h.k. 1.2)

- Barnehage: Barnehage er i lov om barnehager av 6. juni 1975 definert som en godkjent pedagogisk tilrettelagt virksomhet på dagtid for barn under opplæringspliktig alder. Barne- og familiedepartementet fastsetter forskrifter og retningslinjer for barnehagene.
- Driftsutgifter pr. innbygger: Barna registreres i den kommunen barnehagen er plassert, og dette sammenfaller ikke nødvendigvis med bostedskommunen. Ved beregning av driftsutgifter pr. innbygger er regnskapene derfor korrigert for overføringer fra andre kommuner.
- Offentlig barnehageplass: Tallet på offentlige barnehageplasser er summen av plasser i barnehager som eies og drives av det offentlige.
- Heldagsplass: Barn med heldagsplass har oppholdstid på minst 31 timer pr. uke. Oppholdstid refererer seg til den avtalte oppholdstiden pr. uke, og ikke til faktisk oppholdstid.
- Alder: Barnas alder oppgis i fylte år 31. desember i tellingsåret.
- Årsverk: Et årsverk tilsvarer arbeid utført av en fulltidsansatt (37,5 timer pr. uke) i ett år.

1.3.7 Lege,- fysioterapi- og forebyggende helsetjenester (Del av h.k. 1.3)

- Årsverk av leger og fysioterapeuter: Av hensyn til sammenlignbarhet over tid er årsverk i sykehjem ikke inkludert i figurene, kun i tabellen for 1997.
- Årsverk i skole- og helsestasjonstjenesten: Inklusive leger og fysioterapeuter i figur 25, ikke i tabell 18.

- Årsverk av helsesøster: Omfatter kun årsverk av helsesøster i skole- og helsestasjonstjenesten i tabell 18, motsatt figur 26.
- Årsverk av jordmor: Omfatter kun årsverk av jordmor i skole- og helsestasjonstjenesten.

1.3.8 Pleie- og omsorgstjenester

(Del av h.k. 1.3)

- Årsverk: Årsverkene er korrigerert for om kommuner disponerer institusjonsplasser i andre kommuner.
- Pleiepersonell: Omfatter sykepleiere og hjelpepleiere.
- Mottakere av hjemmetjenester: Mottakere av hjemmesykepleie og/ eller praktisk bistand. Mottakere som var registrert som en aktiv bruker ved utgangen av året.
- Plasser i institusjoner for eldre: Plasser i sykehjem, aldershjem og andre boformer med heldøgns pleie og omsorg.
- Lønnsutgifter pr. mottaker: Som mottakere er her regnet summen av plasser i boformer med heldøgns pleie og omsorg og mottakere av hjemmetjenester.

1.3.9 Sosial- og barneverntjenesten

(Del av h.k. 1.3)

- Sosialhjelpstilfeller: En person som ett år har mottatt sosialhjelp i flere ulike kommuner, utgjør flere sosialhjelpstilfeller og telles med i hver kommune han/ hun har mottatt hjelp.
- Langtidsmottak av sosialhjelp: Et sosialhjelpstilfelle som har vært registrert i 6 ulike måneder eller mer i løpet av et kalenderår.
- Brutto sosialhjelp: Omfatter bidrag og lån som er utbetalt i løpet av året. Refusjoner fra staten eller tilbakebetaling av lån vil ikke bli registrert.
- Barn med barnevernstiltak: Barn som har mottatt hjelpetiltak eller omsorgstiltak i løpet av året. Registreringen skjer etter kommunen der barnevernsvedtaket fant sted. I statistikken er barn 18 år og over også inkludert.

1.3.10 Kommunegrupperingen

I denne publikasjonen er det valgt å gruppere kommunene i åtte grupper etter SSBs standard for "Klassifisering av kommunene etter innbyggertall». På grunnlag av de detaljerte grunndataene som er lagt ut på internett eller på diskett, kan brukerne selv lage kommunegrupperinger til eget bruk.

Klasse 1	Under	2 000	innbyggere
Klasse 2	2 000 -	4 999	innbyggere
Klasse 3	5 000 -	9 999	innbyggere
Klasse 4	10 000 -	19 999	innbyggere
Klasse 5a	20 000 -	29 999	innbyggere
Klasse 5b	30 000 -	49 999	innbyggere
Klasse 6a	50 000 -	299 999	innbyggere
Klasse 6b	300 000 -	eller flere	innbyggere, dvs. Oslo kommune

Oslo kommune utgjør alene kommuneklasse 6b - innbyggere med 300 000 eller flere innbyggere. Ved sammenligning av nøkkeltall mellom kommunegrupper må en derfor ta hensyn til at det for denne kommunegruppens del sammenlignes enkelttall for Oslo kommune med tall for gjennomsnittet av kommuner i de øvrige kommunegruppene.

Inndelingen i kommunegrupper er i denne publikasjonen basert på innbyggertallet pr 1.1.1997. Det betyr for eksempel at kommunene henføres til den gruppen som befolkningstallet den 1.1.1997 tilsier for hele tidsperioden 1992-1997.

1.3.11 Gjennomsnittstall for alle kommuner/ fylkeskommuner.

Gjennomsnittstall for alle fylkeskommuner, alle kommuner og grupper av kommuner, er beregnet som et veid gjennomsnitt i kroner pr. innbygger for hver kommune/fylkeskommune, med folketallet som vekt.

Tall som gjelder pr. innbygger, er basert på folketallet pr. 1. januar for hvert kalenderår. Tall som gjelder i nøkkeltall som pr. elev, pr. liggedag mv., er basert på antallet slik det framkommer ifølge tellingsdatoen i de respektive tjenestetatistikker.

Gjennomsnittstall for alle kommuner i landet publiseres både med og uten Oslo kommune. Oslo kommune har funksjoner som ordinært tillegges kommunene, men er også tillagt funksjoner som ellers innehas av fylkeskommunene. Presentasjon av nøkkeltall for videregående opplæring, somatiske spesialisttjenester og psykisk helsevern i avsnittet om fylkeskommunene, inneholder derfor også tall for Oslo kommune.

1.4. Feilkilder og usikkerhet

1.4.1 Regnskapsstatistikken

Kommunene/fylkeskommunene fører i prinsippet sine regnskaper i samsvar med regnskapsforskriftene, men enkelte har en regnskapsordning som avviker fra disse. Kommunene/fylkeskommunene er pålagt å konvertere tallene til den obligatoriske kontoplanen før tallene sendes til SSB. Graden av nøyaktighet ved konverteringen varierer, og SSB kontrollerer og retter opp regnskapsoppgavene for mange avvik. Omfanget av dette opprettingsarbeidet veies opp mot ønsket om best mulig aktualitet.

Revisjonen foretas av den enkelte regnskapsoppgave og kontrollene foregår i hovedsak maskinelt. Det kontrolleres for at utgifter og inntekter i den enkelte regnskapsoppgave er like store og at kommunene / fylkeskommunene har tall på sentrale kapitler som grunnskole, barnehage, somatiske spesialisttjenester og skatt på inntekt og formue. I tillegg sjekkes disse tallene mot regnskapsoppgavene fra foregående år. Kommunens

trykte regnskap brukes som hjelpemiddel i arbeidet med å rette opp feil eller avvik i tallmaterialet.

Siden avvik fra forskriftene bare i mindre grad gjelder bruk av feil hovedkapittel, betyr revisjonen gjennomgående lite for kvaliteten på tallene i publikasjonen som refererer seg til hovedkapitler. Feilkildene vil imidlertid være flere og av mer alvorlig karakter der hvor hovedkapitler er splittet i underkapitler. Eksempler på dette er oppsplittingen av undervisningskapitlet på grunnskolen og spesialundervisning, og oppsplittingen av kapitlet for helsevern, sosiale tjenester og pleie og omsorg på lege-, fysioterapi- og forebyggende helsetjenester, pleie- og omsorgstjenester samt sosial- og barneverntjenester.

1.4.2 Statistikkene for barnehager, grunnskoler og videregående opplæring

Tjenestestatistikkene for barnehager, grunnskoler og videregående opplæring skal omfatte alle institusjoner, og utvalgsfeil skal derfor ikke forekomme. Under innstilling av oppgaver kan det imidlertid oppstå feil f.eks. ved at SSB ikke har kjennskap til alle aktuelle oppgavegivere eller at ikke alle sender inn svar på oppgavene. Oppgaveplikten for barnehagene er i denne sammenheng i en særstilling siden den fyller flere funksjoner. I tillegg til å være årsmelding og rapportering til staten, er årsmeldingen også beregningsgrunnlag for statsstøtte. I denne forbindelsen vil det være en betydelig egeninteresse for den enkelte barnehage i å oppgi korrekte tall. Feil kan også oppstå ved at oppgavegiverne gir mangelfulle opplysninger, eller under bearbeidingen av oppgavene i Statistisk sentralbyrå. Størsteparten av slike feil blir funnet og rettet ved hjelp av maskinelle og manuelle kontroller.

1.4.3 Statistikkene for helse- og sosialsektoren.

I den kommunebaserte personellstatistikken er datakvaliteten høyest på kjerneområdene som lege- og fysioterapitjenester. Kommunenes oppgaver om samlede årsverk blir ofte mer usikre. Til dels fører ulik organisering av tjenestene til forskjeller i hva som innrapporteres. Det samme gjelder interkommunale ordninger. For lege-, fysioterapi- og forebyggende helsetjenester oppgis derfor kun årsverk av de mest sentrale personellgruppene. Likeledes er kvaliteten på individdata i sosial- og barnevernstjenesten høy for de mest sentrale opplysningene om klientene.

I pleie- og omsorgsstatistikken er det for enkelte kommuner store variasjoner fra år til år i antall mottakere av hjemmetjenester. Delvis må dette tilskrives mangelfull utfylling av skjema. Enkelte kommuner praktiserer desentralisert utfylling og innsending av skjema, noe som kan medføre at man ikke får fulltelt virksomheten i kommunen. Det kan også være en viss underrapportering av private pleie- og omsorgsinstitusjoner og institusjoner disponert av andre kommuner enn beliggen-

hetskommunen. For de fylkeskommunale tjenestene er kvaliteten gjennomgående høy på de data som her presenteres. Størst usikkerhet er knyttet til den summariske registreringen av polikliniske konsultasjoner.

1.5. Bruk av tabellene

Flere forhold ved tabellene i denne publikasjonen gjør at tallmaterialet må brukes med en viss varsomhet. Dette gjelder svakheter ved de enkelte statistikkene, data- og metodemessige svakheter ved sammenkobling av regnskaps- og tjenestestatistikk og svakheter og mangler ved de valgte nøkkeltallene.

1.5.1 Spesielle forhold ved de enkelte statistikkene

I denne publikasjonen er kommunenes/ fylkeskommunenes driftsutgifter og driftsinntekter korrigert for flere poster som blåser opp regnskapet. Dette gjelder fordelte utgifter, sykelønnsrefusjoner og interne overføringer. Regnskapstallene vil etter disse korrigeringsene gi et mer korrekt bilde både av de reelle utgifter og inntekter, men også av fordelingen på de ulike formålene. Tallene vil dermed bli mer sammenlignbare mellom kommuner/fylkeskommuner og over tid.

Vi har imidlertid ikke hatt noen muligheter til å korrigere tallene for ulikheter mellom kommunene/ fylkeskommunene som skyldes ulik organisering av virksomheten. Ulikheter spesielt på utgiftssiden, men også i noen grad på inntektssiden, kan ha sammenheng med at noen kommuner/ fylkeskommuner utfører oppgaver for andre kommuner, fylkeskommuner eller staten. Det kan videre være ulike kombinasjoner av privat og offentlig drift. Noen kommuner/fylkeskommuner kan selv drive en virksomhet som i andre kommuner/ fylkeskommuner er privat drevet, med eller uten kommunal/fylkeskommunal støtte. Virksomheter kan også være skilt ut som særbedrifter med eget regnskap (og kommer da ikke med i kommune-/fylkeskommuneregnskapet) eller som aksjeselskap. Det er heller ikke uvanlig at flere kommuner går sammen om å drive virksomheten som en interkommunal bedrift. I de fleste tilfeller er de interkommunale bedriftene holdt utenfor kommuneregnskapene. Forholdet mellom kommunenes/ fylkeskommunenes regnskaper og virksomheter som er organisert på andre måter, framkommer i kommune-/fylkeskommuneregnskapet vanligvis bare som en overføring av midler til drift eller investeringer, til dekning av et eventuelt underskudd ved driften eller ved aksjeutbytte.

På grunnlag av driftsutgifter/driftsinntekter har en heller ikke grunnlag for å trekke noen konklusjoner om "rike" eller "fattige" kommuner/fylkeskommuner. Utgiftsnivået alene sier ikke noe om hvorvidt en kommune/fylkeskommune er "fattig" eller "rik", men må suppleres med data som sier noe om hvilke behov de ulike kommunene/ fylkeskommunene har, og i hvilken grad

behovene kan dekkes innenfor de budsjetttrammer som finnes.

Siden 1991 har alle kommuner hatt muligheten til å etablere frivillige tilbud for 6-åringer i skolen. Tilbudet har imidlertid ikke vært en del av den 9-årige opplæringsplikten. Delvis som en følge av dette har regnskapsføringen av utgiftene til dette tilbudet ikke vært ensartet i de ulike kommunene. Enkelte kommuner har ført utgiftene sammen med utgifter til barnehager (kap 1.270-1.278), mens andre kommuner har ført utgiftene sammen med utgiftene til grunnskoler (kap 1.210-1.229). Det har ikke vært mulig å korrigere for denne forskjellige praksisen i utgiftsføring. Utgiftene til 6-åringene i skolen vil derfor for noen kommuner øke utgiftene til barnehager, mens utgiftene til grunnskoler vil øke i andre kommuner. Fra og med skoleåret 1996/1997 vil regnskapsføringen være ensartet siden alle 6-åringene inkluderes i grunnskolestatistikken som en følge av Reform-97. Alle utgifter vil dermed bli ført under grunnskolekapitlet i kommuneregnskapet.

Ved sammenkobling av regnskaps- og tjenestestatistikk for grunnskoler og videregående skoler, vil det oppstå avvik på grunn av at regnskapsåret følger kalenderåret, mens skoleåret går fra 1. august til 31. juli. Dette medfører at utgiftene i regnskapsåret ikke trenger å samsvare med de reelle utgiftene til elevene registrert i utdanningsstatistikken, henholdsvis den 1. september og den 1. oktober i skoleåret. Spesielt vil dette være en feilkilde ved tallene for 1997 i forhold til tidligere år. Tjenesterapporteringen gjelder for skoleåret 1997/1998, mens regnskapsrapporteringen gjelder kalenderåret 1997. Fra høsten 1997 var det 10 klassetrinn mot tidligere 9 klassetrinn /Reform -97).

Også innenfor helse- og sosialsektoren kan ulik organisering føre til ulik utgiftsføring av tjenestene. For fylkeshelsetjenesten er det ellers et visst avvik mellom regnskapstall fra kommuneregnskapet og fra de enkelte helseinstitusjoner. I denne publikasjonen er begge disse regnskapskildene benyttet. For økonomisk sosialhjelp er det et mindre avvik mellom kommuneregnskapets tall og tallene fra klientskjemaene. I denne publikasjonen er klientskjemaene brukt som kilde. Enkelte kommuner har forøvrig varierende praksis mht utgiftsføring av tiltak til psykisk utviklingshemmede og andre aktiviteter av lignende karakter.

1.5.2 Data- og metodemessige svakheter ved sammenkobling av regnskaps- og tjenestestatistikk.

En bedre sammenkobling av regnskaps- og tjenestedata byr på mange utfordringer og det er nødvendig å ta en rekke forbehold ved bruk av slike forholdstall. Spesielt er dette nødvendig ved bruk av kostnadsindikatorer som viser driftskostnadene ved en kommunal / fylkeskommunal virksomhet pr. tjenesteenhet som virksomheten resulterer i. I denne publikasjonen er det i ho-

vedsak benyttet forholdstall av typen driftskostnader pr. tjenesteenhet, årsverk benyttet i produksjonen pr. tjenesteenhet eller driftsutgifter pr. årsverk. Regnskapstallene bygger på innsendte regnskapsoppgaver fra kommuner/fylkeskommuner for hele året, mens tjenestestatistikken i stor grad er basert på inn-sending av data basert på et bestemt tellingstidspunkt. Dette medfører at det kan være dårlig samsvar mellom det regnskapstallet dekker, og den tjenesteproduksjonen som regnskapstallet settes i forhold til. I tillegg til det faktum at teller og nevner i slike forholdstall refererer seg til ulike tidspunkter, vil ulike definisjoner i de forskjellige statistikkene sammen med ulik tolkning og standardisering ved datainnsamling og databearbeiding, ytterligere kunne forverre samsvaret mellom teller og nevner. Spesielt når en går ned på underkapitler i kommune-/fylkeskommuneregnskapene øker usikkerheten ved samsvar mellom regnskapsføringen og virksomheten som tjenestestatistikken beskriver.

Ved utgangspunkt i tjenestestatistikkene er det heller ikke enkelt å finne fram til bestemte kjennetegn som viser hva som produseres i de ulike virksomheter eller som dekker hele/størstedelen av virksomheten. Det vil her være nødvendig å benytte indikatorer for produktionsvirksomheten som antall elever i skoler, barn i barnehager, antall mottakere av tjenester i omsorgsvirksomheter og antall utskrivninger, liggedager mv. for pasienter i sykehusene. Det er dessuten viktig å være oppmerksom på at driftskostnadene i regnskapsstatistikken ikke inneholder kostnadene ved bruk av realkapital som bygninger og anlegg, utstyr, maskiner mv. Det er imidlertid i forskriftene åpnet for at kommunene kan belaste ulike formål med kalkulatoriske avskrivninger og renter ved å bruke post 39 på vedkommende formålkapittel. På kapittel 1.899 inntektsføres kalkulatoriske avskrivninger og renter samlet ved å bruke post 79, som er trukket fra ved beregning av driftsutgifter. Korrigerte driftsutgifter sektornivå, vil som en følge av dette inneholde avskrivninger mv., og dette kan medføre feilkilder ved sammenligning mellom kommuner på sektornivå.

På grunn av de problemene som er nevnt ovenfor, er ikke kostnadsindikatorer utarbeidet for alle statistikk-områdene. Både for å bøte på denne mangelen og for å supplere kostnadsindikatorerne med flere nøkkeltall som kan bidra til å forklare utgiftsnivået og beskrive strukturelle trekk ved virksomhetene, er det utarbeidet tjenesteindikatorer eller sidestilte indikatorer til kostnadsindikatorerne. Tjenesteindikatorerne vil gjennomgående være utarbeidet på grunnlag av tjenestestatistikken.

1.5.3 Svakheter og mangler ved de valgte nøkkeltallene

Finansielle nøkkeltall viser kommunenes/ fylkeskommunenes økonomiske stilling og utarbeides på grunnlag av regnskapsstatistikken. Sett over en viss tidsperi-

ode og for kommunegrupper vil de valgte indikatorene gi et dekkende bilde for kommuner/ fylkeskommuner. For sammenlikning mellom enkeltkommuner/fylkeskommuner vil særlige forhold ved regnskapet i enkelte år kunne gi betydelige tolkningsproblemer. Dette vil også kunne slå ut for kommunegrupper med få kommuner.

Prioriteringer viser kommunenes/ fylkeskommunenes relative kostnader til ulike formål målt ved driftsutgifter pr. innbygger. Grunnlaget for disse nøkkeltallene ligger også i regnskapsstatistikken. De samme svakheter som svekker regnskapsstatistikken når den brukes til å foreta sammenlikninger mellom kommunegrupper og fylkeskommuner, vil selvsagt også prege disse nøkkeltallene.

Der hvor målgruppen for tjenesten er rimelig veldefinert, kan indikatoren suppleres med driftskostnader pr. innbygger i målgruppene. Dette vil for eksempel lett kunne gjøres for grunnskolen, videregående skole og barnehager, mens en for pleie- og sykehustjenester må benytte ytterligere informasjon om sykkelighet i befolkningen for å supplere de enkle prioriteringsmålene pr. innbygger.

Dekningsgrader viser kommunenes/fylkeskommunenes tjenestetilbud i forhold til målgruppen for tjenestetilbudet. For flere virksomheter som f.eks barnehager, grunnskolen og videregående skole vil målgruppen kunne bli tilfredsstillende definert gjennom antall innbyggere i bestemte aldersgrupper. Dekningsgraden vil da vise hvor mange i denne aldersgruppen som får tilbud av tjenesten. For virksomheter innenfor sosial omsorg og helsetjenester vil likeledes antall mottakere av tjenester og antall plasser i institusjon være indikatorer på dekningsgrader, enten målt pr. innbygger eller pr. innbygger i en bestemt aldersgruppe. Desto flere brukere som nås, desto høyere vil dekningsgraden være. Et problem er her at vi mangler uttrykk for behovet for tjenesten og at vi ikke har gode mål for når en kan si at dekningsgraden er tilstrekkelig høy. I tillegg vil slike forholdstall også gi uttrykk for kapasiteten. Benyttet til å få fram regionale forskjeller og for å vurdere utviklingen over tid, kan slike indikatorer gi nyttig informasjon. På samme måte vil årsverk pr. innbygger av leger, jordmødre mv. gi informasjon om dekningsgraden av et viktig helsetilbud, som delvis også vil være pålagt ved lov, selv om vi også her mangler informasjon om behovet. En hovedsvakhet ved forholdstall som viser årsverk pr. innbygger/årsverk pr. innbygger i en bestemt aldersgruppe, er at disse aldri kan kontrollere for at ulike aldersklasser forbruker ulike mengder av årsverkene.

Kostnadsindikatorer viser kommunenes/ fylkeskommunenes kostnader i forhold til tjenesteproduksjonen. Kostnadsindikatorerne er supplert med tjenesteindikatorer som ytterligere belyser strukturelle trekk ved virk-

somheten og bidrar til å forklare utgiftsnivået ved tjenestene. I tillegg til de grunnleggende problemene som skyldes manglende data og metodemessig innsikt og erfaring ved å bruke slike forholdstall som er omtalt i avsnittet ovenfor, kommer problemene knyttet til selve definisjonen av kostnadsindikatorer. Målet er at slike forholdstall skal gi informasjon om hva de ulike kommuner/fylkeskommuner eller kommunegrupper får igjen for ressursinnsatsen. Her gjenstår det et betydelig arbeid både på det metodemessige plan og med å framskaffe relevante data. De utvalgte indikatorene er preget av dette.

Den valgte kommunegrupperingen kan gi folketallet en urettmessig plass som «forklaringsfaktor» av ulikheter mellom gruppene, og tallene må også av denne grunn tolkes med forsiktighet. Vi viser forøvrig til RAPP 98/8 «Gruppering av kommuner etter folkemengde og økonomiske rammebetingelser» hvor formålet er å komme fram til relevante kommunegrupperinger.

1.6. Mer informasjon

1.6.1 Andre statistikker

Alle statistikkene som er tatt med i denne publikasjonen er hver for seg publisert tidligere. Denne publikasjonen har satt sammen statistikker fra flere områder og bearbeidet tallmaterialet videre til nøkkeltall som viser ulike sider ved den kommunale/ fylkeskommunale virksomheten. Det er således et stort antall publiseringsteder med statistikker som har tilknytning til denne publikasjonen. For ytterligere informasjon viser vi nedenfor til de sist publiserte NOS-publikasjonene for statistikkområdene, samt at det for flere av statistikkene vises til publikasjoner hvor det sist er publisert foreløpige eller endelige tall for statistikkområdene:

NOS Strukturertall for kommunenes økonomi 1995. C371.

NOS Kommune-Norge i tall 1996. C 475

US 07/98 Kommuneregnskapstabeller på Internett.

Grunnskole: NOS Utdanningsstatistikk. Grunnskolar 1. september 1996. C418.

Barnehage: NOS Barnehager og tilbud til 6-åringer i skolen 1996. C421.

Videregående skole: Aktuell utdanningsstatistikk 1/98 «Lærlinger og elever under lov om videregående opplæring».

NOS Utdanningsstatistikk Videregående skoler 1. oktober 1995. C404.

Pleie/omsorg: NOS Pleie- og omsorgsstatistikk 1997. C520.

Lege-, fysioterapi- og forebyggende helsetjenester: NOS Kommunehelsetjenesten 1987-1996. C462. Ukens statistikk 35/98.

Sosialstatistikk: NOS Sosialstatistikk 1997. C519.

Somatiske spesialisttjenester: Ukens statistikk 20/98, 46/98 og 50/98.

Psykisk helsevern: Ukens statistikk 43/98.

1.6.2 Spesialbestillinger

Det er laget en diskett med detaljerte tabeller med grunnlagsdata for 1997 som kan bestilles i SSB. For bestilling, se bestillingsseddel bakerst i publikasjonen. For bestilling av andre årganger og/eller andre data, ta kontakt med redaksjonsmedlemmene (disse er nevnt nedenfor).

Det vises også til SSBs Regionaldatabase som inneholder en rekke relevante data for kommuner / fylkeskommuner.

1.6.3 Internett

Denne publikasjonen er sammen med detaljerte tabeller med grunnlagsdata for 1997, lagt ut på internett på SSBs Web-sider.

SSBs WEB-adresse er: <http://www.ssb.no>

1.6.4 Kontakt i SSB

Denne publikasjonen er blitt til gjennom et samarbeidsprosjekt mellom flere seksjoner i SSB. Arbeidet er utført av en redaksjon med representanter fra de samarbeidende seksjoner ledet av en medarbeider tilknyttet SSBs Offentlig sektor-program/KOSTRA-prosjektet, som for tiden er lagt til Seksjon for offentlige finanser og kredittmarkedsstatistikk.

Redaksjonen har bestått av:

Paal Sand, koordinator, Seksjon for offentlige finanser og kredittmarkedsstatistikk
- tlf. 22 86 45 55, e-post: pos@ssb.no

Torild Fløysvik, Seksjon for offentlige finanser og kredittmarkedsstatistikk
- tlf. 22 86 45 16, e-post: tfl@ssb.no

Camilla Strand, Seksjon for offentlige finanser og kredittmarkedsstatistikk
- tlf. 22 86 47 18, e-post: cbs@sb.no

Terje Risberg, Seksjon for befolknings- og utdanningsstatistikk
- tlf. 62 88 52 68, e-post: rit@ssb.no

Harald Tønseth, Seksjon for helsestatistikk (Han har også representert Seksjon for levekårsstatistikk)
- tlf. 22 86 46 36, e-post: hat@ssb.no

2. Hovedresultater for 1997 - Utviklingstrekk for perioden 1992-1997

2.1 Fylkeskommuner

I dette kapitlet presenteres hovedresultater for alle fylkeskommunene for 1997 og utviklingstrekk for fylkeskommunene i alt for perioden 1992 - 1997. Vi viser først hovedtrekk ved regnskapet for fylkeskommunene,

og deretter presenteres tjenestestatistikk for de fylkeskommunale tjenestene videregående opplæring, somatiske spesialisttjenester og psykisk helsevern. Regnskapstall for disse tjenestestatistikkenes utgjør hovedtyngden på hhv. hovedkapittel 1.2 undervisning og hovedkapittel 1.3 helsevern, sosiale tjenester, pleie og omsorg, men det inngår også andre utgifter / inntekter på disse hovedkapitlene. Disse tjenestene utgjør i gjennomsnitt 70 prosent av fylkeskommunenes driftsutgifter.

Tabell 1. Innbyggertall pr. 1.1.1997 for fylkeskommuner og landet i alt. Prosentvis fordeling, utvalgte aldersgrupper

	0 år	1 - 4 år	5 - 6 år	7 - 15 år	16 - 18 år	19 - 66 år	67 - 79 år	80 år og over	I alt
Hele landet	1	6	3	11	4	61	10	4	100
0100 Østfold	1	5	3	11	4	62	11	4	100
0200 Akershus	1	6	3	12	4	63	9	3	100
0301 Oslo	2	5	2	8	2	65	10	5	100
0400 Hedmark	1	5	3	10	3	60	13	5	100
0500 Oppland	1	5	3	10	4	61	12	5	100
0600 Buskerud	1	5	3	11	4	62	11	4	100
0700 Vestfold	1	5	3	11	4	61	11	4	100
0800 Telemark	1	5	3	11	4	60	12	5	100
0900 Aust-Agder	1	5	3	12	4	60	10	4	100
1000 Vest-Agder	1	6	3	12	4	60	10	4	100
1100 Rogaland	2	6	3	13	4	60	8	3	100
1200 Hordaland	2	6	3	12	4	60	9	4	100
1400 Sogn og Fjordane	1	6	3	12	4	58	10	5	100
1500 Møre og Romsdal	1	5	3	12	4	59	11	4	100
1600 Sør-Trøndelag	1	6	3	11	4	62	10	4	100
1700 Nord-Trøndelag	1	6	3	12	4	59	11	4	100
1800 Nordland	1	6	3	12	4	60	10	4	100
1900 Troms	1	6	3	11	4	63	9	3	100
2000 Finnmark	2	6	3	11	3	63	8	3	100

Fylkeskommunene følger i grove trekk det samme mønster ved fordelingen av utgiftene, men det er til dels betydelige ulikheter mellom dem. Spesielt store ulikheter i fordelingen mellom somatiske spesialisttjenester og psykisk helsevern under hovedkapittel 1.3. helsevern, sosiale tjenester, pleie og omsorg, kan for en stor del tilbakeføres til ulik regnskapsføring i fylkene.

Flere av tjenestene som produseres i fylkeskommunene retter seg mot spesifikke aldersgrupper, og utgiftene til viktige formål vil ofte bli påvirket av ulik alderssammensetning. Et eksempel på dette er undervisningstjenester i den videregående skolen. For beregning og presentasjon av nøkkeltall generelt og indikatorer for dekningsgrader spesielt, spiller befolkningsdata en sentral rolle.

Tabell 2. Korrigerte driftsutgifter 1997 for fylkeskommuner og Oslo. Prosentvis fordeling

	Videregående opplæring	Somatiske spes. tjenester	Psykisk helsevern	Øvrige tjenester	Fylkeskommuner i alt
Hele landet	20	41	9	30	100
0100 Østfold	18	46	8	29	100
0200 Akershus	21	37	12	30	100
0301 Oslo	4	18	6	72	100
0400 Hedmark	20	42	2	36	100
0500 Oppland	20	40	10	31	100
0600 Buskerud	22	44	10	24	100
0700 Vestfold	23	42	10	25	100
0800 Telemark	19	41	9	31	100
0900 Aust-Agder	22	41	9	28	100
1000 Vest-Agder	21	41	8	31	100
1100 Rogaland	21	40	12	28	100
1200 Hordaland	20	44	11	25	100
1400 Sogn og Fjordane	20	40	9	31	100
1500 Møre og Romsdal	20	43	10	27	100
1600 Sør-Trøndelag	18	42	9	31	100
1700 Nord-Trøndelag	22	44	2	31	100
1800 Nordland	18	38	8	36	100
1900 Troms	16	39	7	37	100
2000 Finnmark	18	37	8	37	100

2.1.1. Hovedtrekk ved regnskapet

Brutto driftsinntekter økte omlag i takt med brutto driftsutgifter i starten og ved utgangen av femårsperioden 1992-1997, og brutto driftsresultat utgjorde i 1997 seks prosent av brutto driftsinntekter. Både brutto og netto driftsresultat ble imidlertid kraftig forbedret fra 1993 til 1995 gjennom vekst i skatteinntektene og en betydelig reduksjon i rente- og avdragsbelastningen. For 1996 førte økning i lønnsutgifter, spesielt i helse- og sosialsektoren, til en reduksjon i driftsresultatet, mens vekst i skatteinntektene igjen førte til økt resultat i 1997. Økningen ble noe dempet fordi det statlige rammetilskuddet ble redusert med 500 millioner fra 1996 til 1997. Fylkeskommunenes finansielle stilling målt ved netto driftsresultat, viser en klar styrking gjennom perioden 1992-1997.

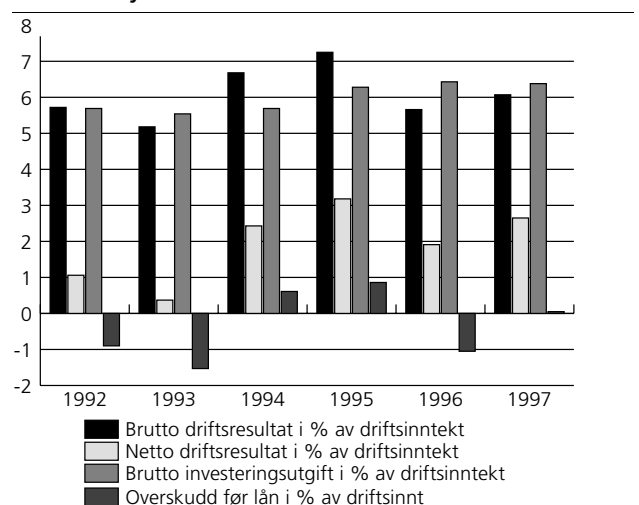
Resultatbegrepet overskudd før lån i prosent av driftsinntektene var såvidt positiv i 1997, etter å ha svingt mellom negativ og positiv tidligere i perioden. Dette begrepet viser om de totale inntektene overstiger de totale utgiftene (inklusive utgifter til bruttoinvesteringer), og en negativ størrelse her innebærer en økning i nettogjelden som igjen må dekkes med framtidige inntekter.

Det vil i hovedsak være utgifter til bruttoinvesteringer som bestemmer om fylkeskommunene skal gå med overskudd eller underskudd før lån når driftsresultatet er positivt. Med en stabil investeringsandel på omlag seks prosent av driftsinntektene i femårsperioden, har overskuddet før lån ligget mellom om

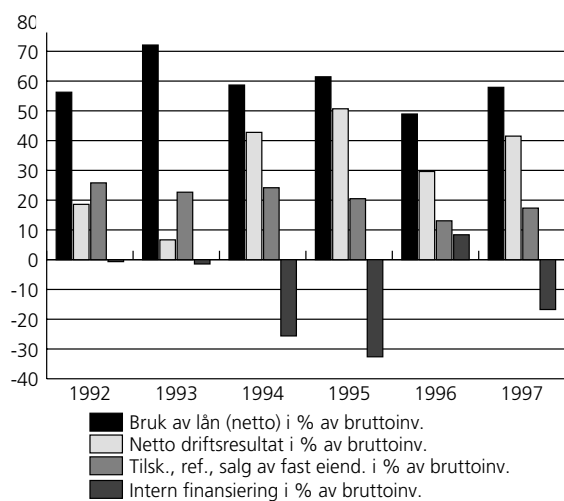
lag minus en og pluss en prosent av driftsinntektene slik at fylkeskommunene samlet har hatt driftsmidler til å dekke hovedtyngden av investeringsutgiftene.

Brutto investeringsutgifter som andel av driftsinntektene har bl.a. som følge av utdanningsreformen av 1994 økt noe i løpet av perioden, men som de detaljerte tabellene for 1997 viser (se nedenfor) vil det her være til dels store ulikheter mellom fylkeskommunene.

Figur 1. Utvikling i resultatbegrepene brutto og netto driftsresultat, overskudd før lån og i brutto investeringsutgifter i prosent av driftsinntektene. Fylkeskommuner 1992-1997



Figur 2. Finansiering av investeringene -utvikling i bruk av lån, netto driftsresultat, tilskudd, refusjoner og salg av fast eiendom samt intern finansiering i prosent av brutto investeringsutgifter. Fylkeskommuner 1992-1997



Brutto investeringsutgifter kan finansieres gjennom tilføring av midler fra overskudd ved årets drift, ved tilskudd, refusjoner og salg av fast eiendom, ved å trekke på midler fra egne fonds/ likvidetsreserver og ved å oppta lån. Bruk av lån er gjennomgående den viktigste finansieringskilden for fylkeskommunene samlet sett. I 1997 ble omlag 60 prosent av investeringsutgiftene finansiert gjennom låneopptak. Driftsresultatet har fått en økende betydning som finansieringskilde. I årene 1994, 1995 og 1997, hvor netto driftsresultat i utgangspunktet kunne finansiere mer enn 40 prosent av brutto investeringsutgiftene, ble deler av resultatet benyttet til å styrke egne fonds/ likvidetsreserver vesentlig. Det vil også her være betydelige ulikheter mellom fylkeskommunene.

Tabell 3. Hovedtall for drift, investering og finansiering. Fylkeskommuner 1997 Kroner pr. innbygger

Fylkeskommune	Drift						Investering			Finansiering	
	Drifts-inntekter	Drifts-utgifter	Brutto driftsresultat	Netto rente-utgifter	Netto avdrag	Netto driftsresultat	Brutto inv.-utgifter	Tilsk, ref, salg, fast eiendom	Over-skudd før lån	Bruk av lån (nto)	Intern finansiering
0100 Østfold	12981	12342	639	57	221	361	673	55	-37	382	-124
0200 Akershus	11824	11014	811	-139	236	714	746	118	323	124	-210
0400 Hedmark	14386	13601	785	150	424	212	802	162	-4	606	-178
0500 Oppland	14699	13629	1071	97	292	682	671	121	424	133	-265
0600 Buskerud	13075	12485	589	-20	249	360	845	112	-124	621	-248
0700 Vestfold	12556	11633	923	198	303	423	1790	147	-917	949	271
0800 Telemark	14008	13648	360	54	351	-45	1739	183	-1250	1226	375
0900 Aust-Agder	14568	13428	1140	72	336	732	703	52	417	442	-522
1000 Vest-Agder	14324	13190	1133	338	354	442	764	125	157	419	-221
1100 Rogaland	12808	12213	595	161	441	-7	702	66	-202	594	49
1200 Hordaland	15092	13592	1500	214	648	638	1148	222	360	633	-345
1400 Sogn og Fjordane	16245	15481	764	189	476	98	921	545	199	371	-93
1500 Møre og Romsdal	14764	14097	667	2	453	212	469	213	409	10	34
1600 Sør-Trøndelag	16822	16012	810	252	384	174	1263	199	-506	1500	-610
1700 Nord-Trøndelag	15898	15114	784	96	374	314	960	235	-37	511	-100
1800 Nordland	16789	15984	804	12	395	397	826	190	156	309	-70
1900 Troms	22070	20531	1540	421	525	594	852	183	449	433	-357
2000 Finnmark	18894	17740	1154	96	650	407	1226	217	49	644	-43
Gjennomsnitt for fylkeskommuner	14583	13698	885	108	391	386	930	161	8	539	-156

Fylkeskommunene hadde i 1997 et netto driftsresultat på gjennomsnittlig 386 kroner pr. innbygger. Aust-Agder og Akershus hadde de beste resultatene, med hhv. 732 og 714 kroner pr. innbygger. To fylkeskommuner hadde negativt driftsresultat, og svakest resultat hadde Telemark med et negativt netto driftsresultat på 45 kroner pr. innbygger.

Samlet hadde fylkeskommunene et overskudd før lån på gjennomsnittlig 8 kroner pr. innbygger. Av 8 fylkeskommuner med underskudd, var det Telemark og Vestfold, med underskudd før lån på hhv. 1 250 og

917 kroner pr. innbygger, som i stor grad bidro til å holde landsgjennomsnittet nede. På den andre siden hadde Troms fylkeskommune det største overskuddet før lån med 449 kroner pr. innbygger, mens Oppland, Aust-Agder og Møre og Romsdal hadde overskudd på hhv. 424, 417 og 409 kroner.

Størrelsen på netto driftsresultat og brutto investeringsutgifter bestemmer i stor grad hvorvidt fylkeskommunen kommer ut med overskudd eller underskudd før lån. Akershus, Oppland og Aust-Agder fylkeskommuner, med investeringsutgifter under

gjennomsnittet og et netto driftsresultat som i stor grad dekker investeringsutgiftene, ender opp som tre av seks fylkeskommuner med størst overskudd før lån. Vestfold, Telemark og Sør-Trøndelag har et relativt lavt eller middels driftsresultat kombinert med investeringsutgifter godt over landsgjennomsnittet. Disse fylkeskommunene kommer alle ut med store underskudd før lån, mens Finnmark og Hordaland, som også har investeringsutgifter godt over gjennomsnittet, ender opp med overskudd pga. et relativt høyt netto driftsresultat.

Vestfold fylkeskommune hadde, sammen med Telemark og Sør-Trøndelag, de høyeste investeringsutgiftene, med hhv. 1 790, 1 739 og 1263 kroner pr. innbygger, og samtidig høyest bruk av lån (nto) til finansiering av investeringene. Sør-Trøndelags bruk av lån var dessuten høyere enn bruttoinvesteringene. Dette kan tyde på at fylkeskommunen tidligere har lånt av likviditetsreserve/ fonds til investeringer. Det samme gjelder for Akershus, Aust-Agder og Oppland, som i utgangspunktet hadde tilstrekkelige midler fra driftsoverskuddet til omlegging å dekke investeringsutgiftene. Møre og Romsdal fylkeskommune finansierte bruttoinvesteringene i svært liten grad med bruk av lån, men benyttet overskuddet fra årets drift sammen med tilskudd, refusjoner og salg av fast eiendom til investering.

Fylkeskommunene hadde i gjennomsnitt en langsiktig gjeld på 4 537 kroner pr. innbygger. Troms fylkeskommune lå høyest med 11 027 kroner, og hadde dermed også den høyeste rente- og avdragsbelastningen med 946 kroner pr. innbygger.

Laveste gjeld hadde Akershus og Nordland, med hhv. 1 844 og 1 871 kroner pr. innbygger. Disse fylkeskommunene hadde også lav rente- og avdragsbelastning i forhold til gjennomsnittet for landet.

Rogaland fylkeskommune hadde negativ arbeidskapital og dermed ingen beholdning av likvide midler. En hovedårsak til dette kan være, at de tidligere har valgt å bruke egne midler til finansiering av bruttoinvesteringer for å unngå et enda større låneopptak og framtidige gjeldsforpliktelser. Dette stiller store krav til økonomistyringen gjennom året slik at løpende inntekter kan dekke de løpende utgiftene. Fylkeskommunen har opparbeidet en langsiktig gjeld på størrelse med gjennomsnittet for landet.

Tabell 4. Arbeidskapital og langsiktig gjeld. Fylkeskommuner 1997. Kroner pr. innbygger

	Arbeidskapital	Langsiktig gjeld
0100 Østfold	1042	3354
0200 Akershus	617	1844
0400 Hedmark	534	5262
0500 Oppland	745	3198
0600 Buskerud	1085	4502
0700 Vestfold	466	5344
0800 Telemark	820	4745
0900 Aust-Agder	1512	3555
1000 Vest-Agder	270	6614
1100 Rogaland	-210	4213
1200 Hordaland	487	4962
1400 Sogn og Fjordane	208	6297
1500 Møre og Romsdal	442	3457
1600 Sør-Trøndelag	749	5768
1700 Nord-Trøndelag	352	7662
1800 Nordland	523	1871
1900 Troms	1220	11027
2000 Finnmark	1930	6347
Gjennomsnitt for fylkeskommuner	613	4537

Tabell 5. Skatteinntekter, rammeoverføringer og andre driftsinntekter. Fylkeskommuner 1997. Kroner pr. innbygger

Region	Drifts- inntekter	Salgs- og leie- inntekter	Skatt på inntekt og formue kap. 1.800	Statlige ramme- overføringer kap. 1840	Andre ovf. fra statsforv. til driftsformål	Andre drifts- inntekter
0100 Østfold	12981	359	5797	4359	2073	393
0200 Akershus	11824	650	7959	1901	1105	210
0400 Hedmark	14386	1389	5160	5923	1589	325
0500 Oppland	14699	1250	5289	5747	1812	601
0600 Buskerud	13075	937	6400	3769	1573	396
0700 Vestfold	12556	855	6046	3916	1413	326
0800 Telemark	14008	464	5650	4846	2300	749
0900 Aust-Agder	14568	1009	5584	5353	2175	447
1000 Vest-Agder	14324	1147	5895	5323	1050	908
1100 Rogaland	12808	1224	6784	3035	1384	382
1200 Hordaland	15092	584	6252	4158	3172	926
1400 Sogn og Fjordane	16245	1157	5710	7141	1802	435
1500 Møre og Romsdal	14764	1672	5696	5396	1739	261
1600 Sør-Trøndelag	16822	1571	5832	4331	3181	1906
1700 Nord-Trøndelag	15898	624	4888	6851	2561	973
1800 Nordland	16789	1986	5129	7954	1472	247
1900 Troms	22070	2474	5360	7534	4629	2074
2000 Finnmark	18894	1166	5063	9943	2174	547
Gjennomsnitt for fylkeskommuner	14583	1091	6064	4772	2017	640

Nesten 42 prosent av fylkeskommunenes driftsinntekter kommer fra skatt på formue og inntekt, mens rammetilskuddet fra staten utgjør omlag 33 prosent. Fylkeskommunene fra Hordaland og nordover hadde de høyeste driftsinntektene, fra 14 764 kroner til 22 070 kroner pr. innbygger. Spesielt for de fire nordligste fylkeskommunene skyldes dette at de også hadde mest i statlige rammeoverføringer.

Akershus fylkeskommune ligger høyest i inntekt fra skatt på formue og inntekt, med 7 959 kroner pr. innbygger, mens Rogaland og Buskerud har hhv. 6 784 og 6 400 pr. innbygger. Dette er også fylkes-

kommunene med de klart laveste inntektene fra rammeoverføringer fra staten. Forøvrig utgjør salgs- og leieinntekter 7,5 prosent, mens andre overføringer fra stats- og trygdeforvaltningen til driftsformål utgjør nærmere 14 prosent av fylkeskommunenes samlede driftsinntekter. Her skiller Hordaland, Sør-Trøndelag og Troms fylkeskommuner seg ut med høye beløp, noe som i hovedsak skyldes overføringer fra staten til somatiske spesialisttjenester omlag tre ganger så store som for resten av fylkeskommunene. De to sistnevnte har også store inntekter fra gjestepasientoppfølging, noe som kommer fram i kolonnen for andre driftsinntekter i tabell 5.

Tabell 6. Fordelingen av driftsutgifter etter hovedkapittel. Fylkeskommuner 1997 Kroner pr. innbygger

Region	Hk. 1.1	Hk. 1.2	Hk. 1.3	Hk. 1.4	Hk. 1.5	Hk. 1.6	Hk. 1.7
0100 Østfold	411	3034	7982	171	180	0	600
0200 Akershus	268	2708	6522	221	168	0	1130
0400 Hedmark	418	3174	8076	482	257	0	1196
0500 Oppland	380	3377	7636	426	247	0	1563
0600 Buskerud	336	3270	7829	89	265	0	705
0700 Vestfold	565	3193	6879	57	226	0	713
0800 Telemark	520	3120	8471	142	291	103	1081
0900 Aust-Agder	502	3839	7547	131	315	0	1094
1000 Vest-Agder	982	3815	8578	149	247	0	1173
1100 Rogaland	329	3241	7420	114	170	47	895
1200 Hordaland	348	3052	8783	83	297	0	1029
1400 Sogn og Fjordane	522	3615	8448	284	458	0	2155
1500 Møre og Romsdal	267	3693	8263	306	272	17	1303
1600 Sør-Trøndelag	319	3547	10688	212	249	10	1025
1700 Nord-Trøndelag	495	4339	8503	397	449	28	1736
1800 Nordland	291	4043	8593	741	373	0	1944
1900 Troms	476	4407	12465	864	353	62	2015
2000 Finnmark	868	4002	9686	573	508	0	2105
Gjennomsnitt for fylkeskommuner	407	3384	8275	266	267	14	1195

Driftsutgifter pr. innbygger var i gjennomsnitt for alle fylkeskommunene 13 698 kroner i 1997. Av de samlede driftsutgiftene ble 8 275 kroner pr. innbygger, eller nærmere 60 prosent, benyttet til helsevern, sosiale tjenester, pleie og omsorg (hovedkapittel 1.3). Undervisningsformål var den andre store utgiftsposten (hovedkapittel 1.2) med 3 384 kroner pr. innbygger, eller omlag 25 prosent av fylkeskommunenes samlede driftsutgifter. Forøvrig gikk nærmere 9 prosent til samferdsel, 3 prosent til administrasjon, mens nærmere 4 prosent av de samlede driftsutgiftene ble jamt fordelt mellom nærings- og kulturformål. De fem nordligste fylkeskommunene hadde sammen med Sogn og Fjordane de høyeste driftsutgiftene. Troms fylkeskommune lå høyest med ca. 20 500 kroner, mens Akershus hadde de laveste driftsutgiftene med ca. 11 000 kroner pr. innbygger. Utgiftene fordelt etter hovedkapittel viser også at det var disse to fylkeskommunene som hadde hhv. de høyeste og laveste driftsutgiftene til de to største sektorene, hovedkapittel 1.3 helsevern, sosiale tjenester, pleie og omsorg og hovedkapittel 1.2 undervisning.

2.1.2. Videregående opplæring

Fylkeskommunenes driftsutgifter til videregående opplæring utgjorde i 1997 20,5 prosent av deres

samlede driftsutgifter når Oslo er holdt utenfor. Snaut 75 prosent av utgiftene var lønnsutgifter. Lønnsutgiftenes andel av de totale driftsutgiftene varierer betydelig mellom fylkene, fra 63 til snaut 80 prosent.

Ungdomskullene som har fullført grunnskolen fra og med våren 1994, gis etter innføringen av Reform 94 en lovfestet rett til treårig heltids videregående opplæring. Ansvaret for at denne retten blir oppfylt er lagt til fylkeskommunene. Hovedmålgruppen for videregående opplæring er derfor aldersgruppen 16-18 år. Høsten 1997 var snaut 91 prosent av denne aldersgruppen registrert som lærling eller i en utdanning under lov om videregående opplæring. Siden 1992 har denne andelen økt med 6 prosentpoeng. På grunn av reduserte årskull er det totale antall elever og lærlinger i videregående opplæring derimot redusert med nesten 6 prosent i samme periode.

Fylkeskommunene brukte 2 600 kroner pr innbygger til videregående opplæring i 1997. Driftsutgiftene pr. elev og lærling er for 1997 var i gjennomsnitt 59 000 kroner. Driftsutgiftene pr. elev og lærling varierer betydelig mellom fylkene, fra vel 48 000 til 72 300 kroner.

Tabell 7. Videregående opplæring. Struktur og nøkkeltall. 1997

	Driftsutgifter til videregående skoler Kr pr innbygger	Herav lønn:	Elever under lov om videregående opplæring i alt	Lærlinger i alt ¹	Elever i offentlige skoler i forhold til elever i alt	Antall elever i allmennfag i forhold til elever i alt	Andel 16-18 år i videregående opplæring	Elev pr. lærerårsverk i offentlige videregående skoler	Driftsutgifter pr.lærling og elev i offentlig videregående skole ²	Herav lønn ¹
Hele landet	2 641	1 977	171 919	31 893	95,1	55,7	90,8	7,1	59 029	50 213
Østfold	2 478	1 966	9 539	1 835	96,6	51,9	91,3	8,3	48 034	44 130
Akershus	2 301	1 832	16 859	2 236	93,9	64,2	90,5	7,6	56 865	48 488
Oslo	1 749	1 316	12 834	1 948	91,7	64,2	85,7	7,1	63 063	50 748
Hedmark	2 728	2 072	7 080	1 140	97,9	52,4	92,7	8,1	62 883	54 438
Oppland	2 661	1 884	7 386	1 306	97,2	54,9	92,5	7,2	57 191	46 535
Buskerud	2 710	2 132	9 116	1 455	92,5	55,9	91,0	7,6	63 235	53 981
Vestfold	2 729	2 037	8 414	1 470	96,0	59,5	91,5	7,2	58 922	49 892
Telemark	2 588	1 909	6 623	1 362	97,3	53,8	91,7	7,3	54 212	47 122
Aust-Agder	2 969	2 083	4 475	954	96,9	56,2	91,2	6,9	56 437	46 815
Vest-Agder	3 121	2 123	6 744	1 512	96,5	55,6	91,7	7,9	58 981	47 721
Rogaland	2 575	2 034	15 316	3 946	93,9	52,4	92,0	7,5	50 654	47 856
Hordaland	2 769	2 019	17 535	3 618	93,6	52,9	91,3	7,1	59 052	49 171
Sogn og Fjordane	3 122	2 156	4 553	805	95,1	55,2	90,4	6,6	65 661	51 134
Møre og Romsdal	2 807	2 183	10 500	1 966	97,8	54,6	89,6	7,4	55 440	50 214
Sør-Trøndelag	2 905	2 278	9 815	1 942	92,3	55,3	92,1	5,8	68 190	59 940
Nord-Trøndelag	3 546	2 502	5 823	1 037	96,7	51,5	93,7	6,2	67 629	54 654
Nordland	2 825	2 123	9 916	1 816	97,2	51,3	89,5	5,8	59 264	51 434
Troms	3 246	2 057	5 976	1 098	96,3	54,8	88,9	6,2	71 636	52 069
Finmark	3 129	2 322	2 876	421	99,2	54,5	79,0	6,2	72 255	61 020

¹ Selv om ikke alle godkjente og løpende lærlingkontrakter medfører utbetaling av lærlingetilskudd, er alle inkludert i tallet på lærlinger.

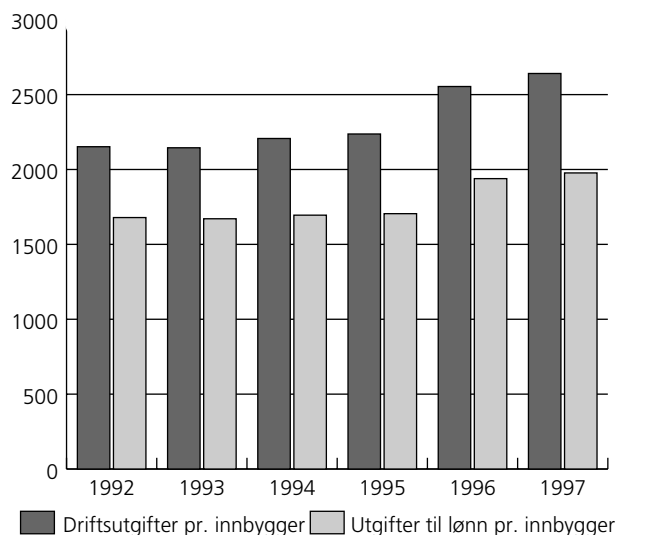
I forbindelse med Reform 94 overførte staten ansvaret for utbetaling av lærlingtilskudd til fylkeskommunene. Dette betyr at det er kun kostnadsindikatoren "Elever pr. lærerårsverk" som kan belyse kostnadsutviklingen for hele perioden 1992-1997. I skoleåret 1997/98 var

det 7,1 elever pr lærerårsverk i de offentlige videregående skolene. Dette er en nedgang fra 7,8 elever pr. årsverk i skoleåret 1992/93. I samme periode har elevtallet gått ned med over 14 prosent, mens antall lærerårsverk bare har gått ned med 5 prosent. Reduksjonen i

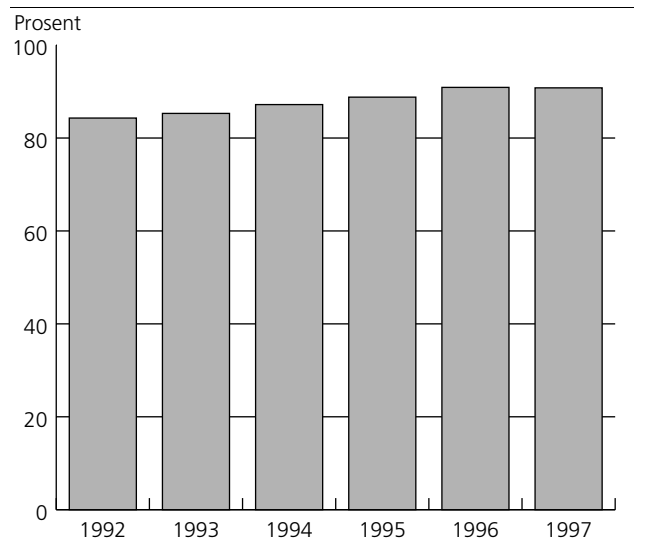
antall elever pr. lærerårsverk har ført til økte kostnader pr. enhet målt ved antall elever pr. lærerårsverk.

Parallelt med denne utviklingen har andelen av elevene som går i allmenne studieretninger økt fra 41 til nærmere 56 prosent. Spesielt i perioden etter Reform 94

Figur 3. Driftsutgifter til videregående opplæring pr. innbygger. 1992-1997



Figur 4. Lærlinger og elever under lov om videregående opplæring 16-18 år i prosent av registrerte årskull. 1. oktober 1992-1997

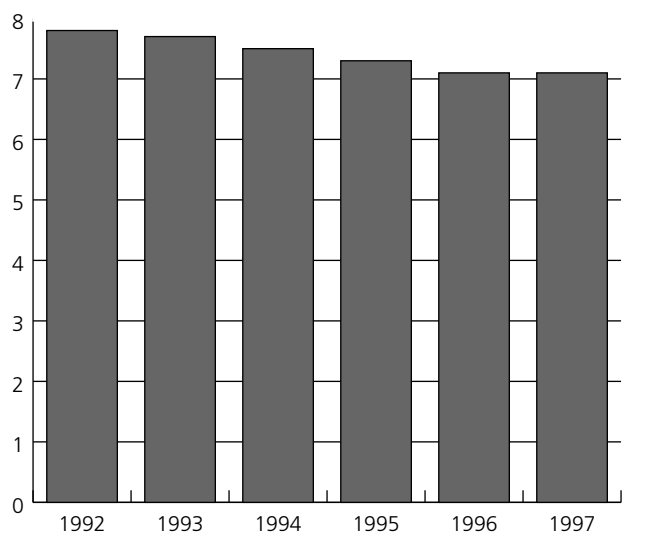


2.1.3. Somatiske spesialisttjenester

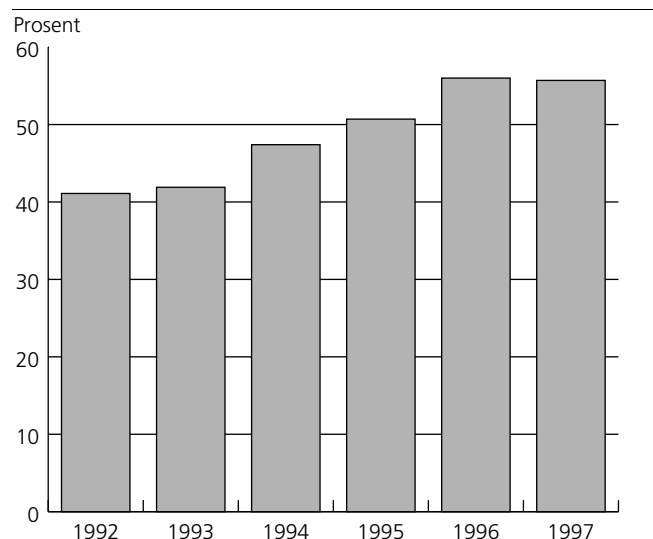
Fylkeskommunenes utgifter til somatiske spesialisttjenester har økt med 16 prosent fra 1992 til 1997, korrigert for pris- og befolkningsvekst. (Figur 7). Dette omfatter utgifter til sykehus, rehabiliteringsinstitusjoner, spesialsykehjem og privatpraktiserende spesialister med avtale med fylkeskommunen. Korrigert for gjestepasienter er utgiftene pr. innbygger høyest i Troms og Oslo og lavest i Akershus og Rogaland. Ved sammenligning av fylkeskommunenes utgifter er det ikke korri-

har andelen i allmenne studieretninger økt kraftig. En forklaring er at tidligere studieretning for handel og kontorlag (tidligere yrkesfag) og studieretning for allmenne fag ble erstattet med studieretning for allmenne, - økonomiske- og administrative fag.

Figur 5. Antall elever pr. lærerårsverk i offentlige videregående skoler. 1. oktober 1992-1997



Figur 6. Elever i allmenne studieretninger i forhold til alle elever. 1. oktober 1992-1997



gert for at de fire regionssykehusene har særskilte utgifter knyttet til til universitetsfunksjonene. I tillegg skal disse sykehusene ha særskilt medisinsk spisskompetanse.

Veksten i årsverk har i perioden 1992-97 vært 12 prosent (korrigert for befolkningsveksten i perioden). Lønnsutgiftene utgjør hele 70 prosent av sykehusenes utgifter.

Sykehusene mottar hvert år stadig flere pasienter, mens antall plasser går noe tilbake (figur 8 og 9). Dette skyldes i hovedsak bedre kapasitetsutnyttelse og kortere liggetid pr. opphold. Det er klare forskjeller mellom fylkene i antall sykehusopphold pr. innbygger.

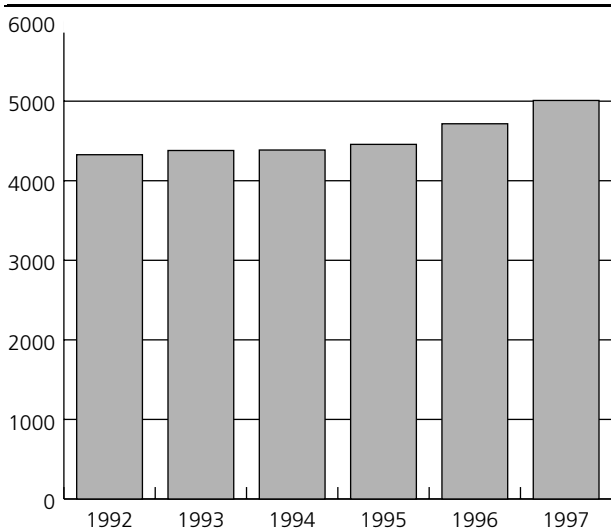
Dette kan gjenspeile ulik henvisningsterskel i primærhelsetjenesten, ulik tilgjengelighet og ulik praksis fra sykehusenes side, bl.a. mht. reinnleggelser og poliklinisk aktivitet. Det kan også gjenspeile forskjeller i aldersfordeling og ulik sykkelighet.

Gjennomsnittlig liggetid er i perioden 1992-97 redusert fra 7,0 til 6,4 dager. Liggetiden er 50 prosent høyere

for pasienter med bosted i Oslo enn for pasienter bosatt i Sogn og Fjordane. Ulikheter i liggetid kan gjenspeile reiseavstand, sykehusenes praksis med hensyn til reinnleggelser eller henvisning til andre sykehus, alder/sykkelighet og mangelfull kapasitet i den kommunale pleie- og omsorgstjenesten.

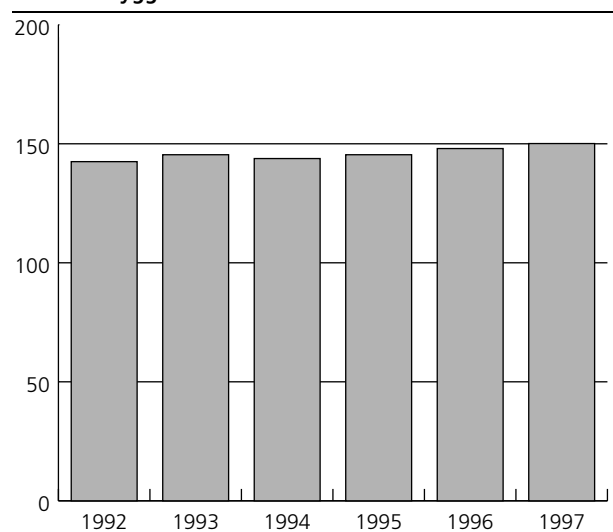
Den økte behandlingsskapiteten i somatiske tjenester kommer også til uttrykk ved en sterk vekst i antall polikliniske konsultasjoner. Det var i 1997 3,2 millioner slike konsultasjoner.

Figur 7. Driftsutgifter til somatiske spesialisttjenester (unntatt Oslo). Kr. pr. innbygger. Faste 1992-priser¹

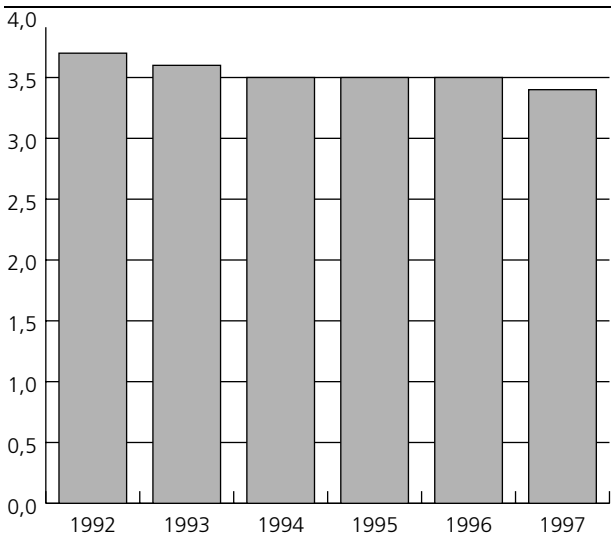


¹ Faste priser er beregnet etter prisindeks for kommunalt konsum til helsestell, sosial trygd og velferd.

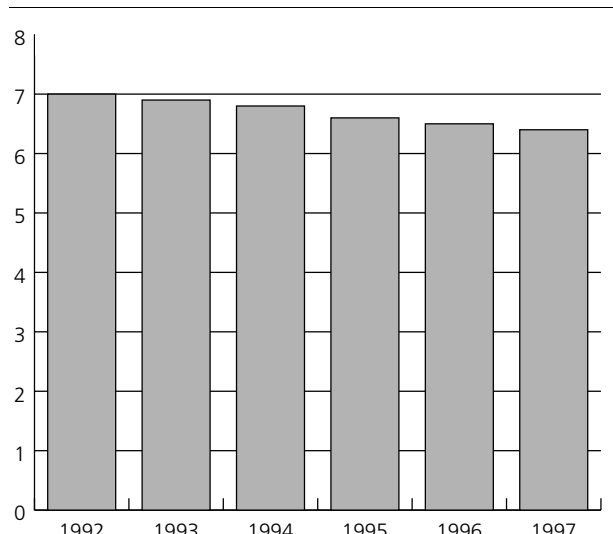
Figur 9. Utskrivninger fra somatiske sykehus pr. 1000 innbyggere



Figur 8. Plasser i somatiske institusjoner pr. 1000 innbyggere



Figur 10. Gjennomsnittlig liggetid pr. sykehusopphold ved somatiske sykehus



Tabell 8. Somatiske spesialisttjenester. Struktur- og nøkkeltall. 1997

Fylkeskommune	Drifts- utgifter i alt Kroner pr innbygger	Årsverk i somatiske tjenester pr 1 000 innbyggere ¹	Utskrivninger pr 1 000 innbyggere ²	Gjennom- snittlig liggetid ²	Polikliniske- konsul- tasjoner pr 1 000 innbyggere ³	Plasser i somatiske institusjoner pr 1 000 innbyggere ¹
Hele landet	5 929	12	150	6,4	729	3,4
Østfold	5 602	10	160	6,1	635	2,7
Akershus	4 063	7	129	6,1	452	1,9
Oslo	8 020	16	136	8,4	945	3,9
Hedmark	5 734	9	163	6,2	785	2,8
Oppland	5 412	10	165	6,0	502	3,6
Buskerud	5 462	9	147	6,3	524	2,9
Vestfold	4 794	9	149	6,0	557	2,6
Telemark	5 570	10	158	6,0	585	3,6
Aust-Agder	5 492	10	159	5,9	595	2,6
Vest-Agder	6 076	10	159	6,0	615	3,2
Rogaland	4 775	10	136	6,7	552	2,7
Hordaland	5 915	13	149	6,3	775	3,5
Sogn og Fjordane	6 163	10	177	5,5	757	3,4
Møre og Romsdal	6 106	10	157	6,3	686	2,9
Sør-Trøndelag	6 759	14	143	7,2	959	3,9
Nord-Trøndelag	7 106	10	159	5,9	943	2,6
Nordland	6 109	11	178	5,9	585	3,3
Troms	8 180	19	146	6,2	976	4,1
Finnmark	6 601	10	172	5,6	504	3,3

Driftsutgiftene er ikke korrigert for regionssykehusfunksjoner.

¹ Somatiske sykehus og andre somatiske institusjoner. ² Utskrivninger fra somatiske sykehus etter bostedsfylke. ³ Etter institusjonens tilknytningsfylke.

2.1.4. Psykisk helsevern

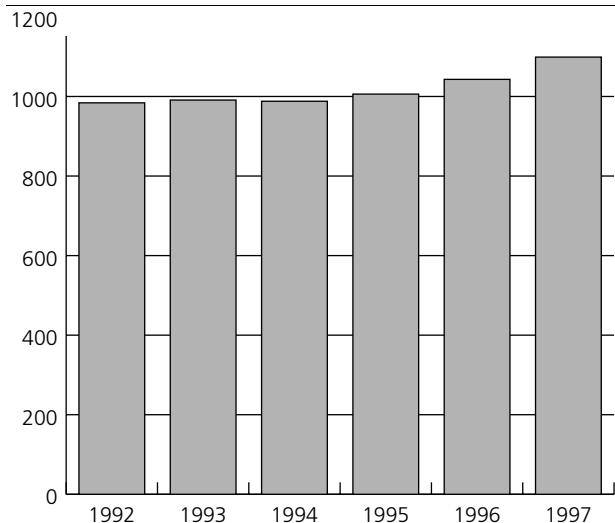
Fylkeskommunenes driftsutgifter til psykisk helsevern har økt med 12 prosent fra 1992 til 1997, korrigert for pris- og befolkningsvekst. (Figur 11). Til sammenligning økte utgiftene til somatiske tjenester med 16 prosent i samme periode. Økningen i driftsutgifter gjenspeiler en jevn økning i utførte årsverk. Antall heldøgns plasser er derimot redusert med 13 prosent. Dette svarer til målsettingen om at plassene skal brukes til aktiv behandling av pasientene og ikke som omsorgs- og pleieplasser. Ved at tilbudet til mennesker med psykiske lidelser styrkes i hjemkommunen, skal behovet for heldøgns plasser bli redusert. Økt tilbud om poliklinisk behandling trekker i samme retning. Fire prosent av i alt 6 400 heldøgns plasser er forøvrig innen barne- og ungdomspsykiatri.

Antall utskrivninger fra heldøgns plassene er klart økende. Pr. 1000 innbyggere er antall utskrivninger økt fra 5,4 til 6,6 i perioden 1992-97. (Figur 12). Dette skyldes at liggetiden pr. opphold reduseres mer enn

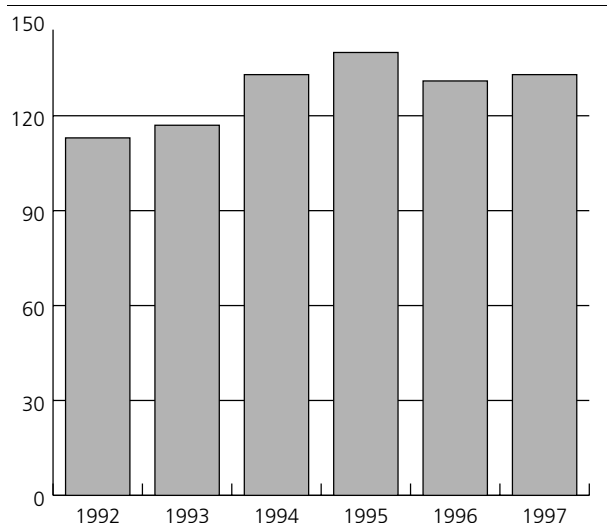
antall plasser reduseres. Gjennomsnittlig liggetid gikk ned fra 103 dager i 1992 til 71 dager i 1997. Det er her markante forskjeller mellom fylkene.

I de senere årene har det vært økt satsing på poliklinisk behandling som et alternativ til innleggelse. Det ble utført 586 000 slike behandlinger ved psykiatriske institusjoner i 1997. (Figur 13). I forhold til innbyggertallet var det i 1997 nær tre ganger så mange behandlinger i Oslo som i Akershus.

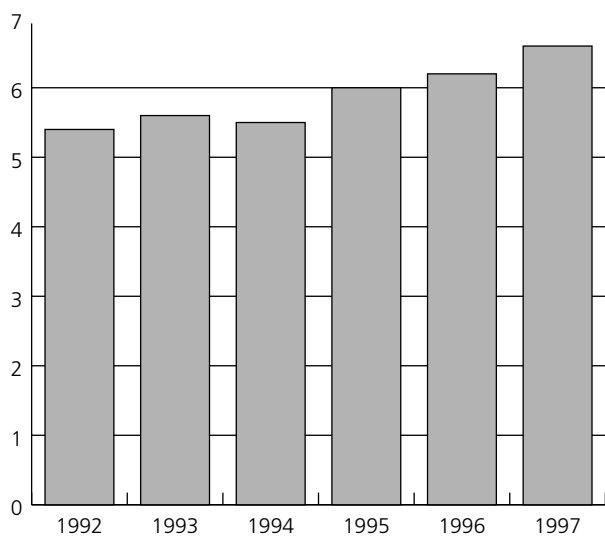
Driftsutgifter pr. oppholdsdøgn var i gjennomsnitt 3 250 kroner i 1997. Utgiftene pr. oppholdsdøgn viser kraftig variasjon fra fylke til fylke og er 2 til 3 ganger høyere i Troms enn i Aust-Agder. Variasjoner i pleietyngde og ressursbruk mellom fylkene kan også belyses ved å se på antall polikliniske konsultasjoner pr. årsverk. På landsbasis var det 38 konsultasjoner pr. årsverk, mens det i Vest-Agder var 61 og i Hordaland 28 konsultasjoner.

**Figur 11. Driftsutgifter til psykisk helsevern (unntatt Oslo).
Kr. pr. innbygger. Faste 1992-priser¹**

¹ Faste priser er beregnet etter prisindeks for kommunalt konsum til helsestell, sosial trygd og velferd.

Figur 13. Polikliniske konsultasjoner pr. 1000 innbyggere²

² Tallet på polikliniske konsultasjoner f.o.m 1996 er ikke direkte sammenlignbare med tidligere år.

**Figur 12. Utskrivninger fra psykiatriske institusjoner pr. 1000
innbyggere**

Tabell 9. Psykisk helsevern. Struktur- og nøkkeltall. 1997

Fylkeskommune	Drifts- utgifter Kroner pr innbygger	Årsverk pr 1 000 innbyggere ¹	Utskrivninger pr 1 000 innbyggere ²	Gjennom- snittlig liggetid ²	Polikliniske- konsul- tasjoner pr 1 000 innbyggere ²	Plasser i psykisk helsevern pr 1 000 innbyggere ¹	Drifts- utgifter pr oppholds- døgn ³	Polikliniske- konsul- tasjoner pr årsverk
Hele landet	1382	3,5	6,6	71	133	1,44	3 257	38
Østfold	972	2,8	5,6	64	114	1,04	3 209	41
Akershus	1290	2,7	3,8	94	80	1,05	3 191	30
Oslo	2437	5,8	6,7	113	215	2,3	3 593	37
Hedmark	286	3,2	3,6	76	116	0,91	4 567	37
Oppland	1350	3,4	7,6	65	150	1,61	2 897	44
Buskerud	1286	3,6	10,2	53	112	1,7	2 736	31
Vestfold	1157	2,9	5,8	70	149	1,21	2 958	52
Telemark	1288	2,9	4,6	79	131	1,06	3 652	46
Aust-Agder	1162	2,6	9,6	57	92	1,7	2 140	35
Vest-Agder	1137	2,9	7,0	74	174	1,57	2 665	61
Rogaland	1436	3,2	7,5	70	116	1,66	2 672	36
Hordaland	1466	3,5	6,1	88	96	1,54	2 830	28
Sogn og Fjordane	1425	3,1	8,2	38	152	1,07	4 254	49
Møre og Romsdal	1401	3,2	8,3	61	125	1,63	2 760	39
Sør-Trøndelag	1433	3,4	6,1	75	113	1,43	3 224	33
Nord-Trøndelag	320	2,9	7,0	51	171	1,13	3 728	59
Nordland	1346	3,3	5,0	57	150	0,9	4 675	46
Troms	1545	4,4	8,9	40	137	1,05	4 846	31
Finmark	1482	2,6	4,6	65	99	1,08	3 369	39
Staten				23			8 885	24

Tallet i kolonne 5 for hele landet og for Østfold er korrigert i forhold til endelige tall publisert i Ukens statistikk 43/98.

¹ I institusjoner, klinikker m.v., inkl. psykiatriske avdelinger ved somatiske sykehus. ² Etter institusjonens/ avdelingens tilknytningsfylke. ³ Tall for driftsutgifter er her basert på regnskap fra hver institusjon

2.2 Kommuner

I dette kapitlet presenteres hovedresultater for kommunene inndelt i 8 grupper for 1997 og utviklingstrekk for kommunene i alt for perioden 1992 - 1997. Vi viser først hovedtrekk ved regnskapet for kommunene, og deretter presenteres tjenestestatistikk for de kommunale tjenestene grunnskolen, barnehager, lege-, fysio-terapi- og forebyggende helsetjenester, pleie- og om

sorgstjenester samt sosial- og barneverntjenester. Regnskapstall for disse tjenestestatistikkenes utgjør hovedtyngden på hhv. hovedkapittel 1.2 undervisning, og hovedkapittel 1.3 helsevern, sosiale tjenester, pleie og omsorg, men det inngår også andre utgifter/ inntekter på disse hovedkapitlene. Disse tjenestene utgjør i gjennomsnitt 60 prosent av kommunenes driftsutgifter (63 prosent eksklusiv Oslo kommune).

Tabell 10. Innbyggertall pr. 1.1.1997 etter kommunegrupper og landet i alt. Prosentvis fordeling, utvalgte aldersgrupper

	0 år	1 - 4 år	5 - 6 år	7 - 15 år	16 - 18 år	19 - 66 år	67 - 79 år	80 år og over	I alt
Kommunene etter innbyggertall									
Klasse 1 under 2 000 innb.	1	5	3	11	4	57	12	6	100
Klasse 2 2 000 - 4 999 innb.	1	5	3	12	4	58	11	5	100
Klasse 3 5 000 - 9 999 innb.	1	5	3	12	4	60	10	4	100
Klasse 4 10 000 - 19 999 innb.	1	6	3	12	4	61	9	3	100
Klasse 5a 20 000 - 29 999 innb.	1	5	3	11	4	62	10	4	100
Klasse 5b 30 000 - 49 999 innb.	1	6	3	11	4	62	10	4	100
Klasse 6a 50 000 - 299 999 innb.	2	6	3	11	3	62	10	4	100
Klasse 6b 300 000 eller flere innb., dvs. Oslo kommune	2	5	2	8	2	65	10	5	100
Landet i alt	1	6	3	11	4	61	10	4	100
Uten Oslo	1	6	3	11	4	61	10	4	100

Kommunegruppene eksklusiv Oslo kommune følger det samme hovedmønster ved fordeling av utgiftene. Bortsett fra utgiftene til tjenesteområdet sosial- og barneverntjenester som øker betydelig med økende kommunestørrelse, er det ikke store forskjeller i kommunegruppenes relative fordeling av driftsutgiftene på tjenesteområder.

Mange sentrale tjenester som produseres i kommunene retter seg mot spesifikke aldersgrupper, og utgiftene til viktige formål vil ofte bli påvirket av ulik alderssammensetning. Dette gjelder bl.a. barnehager, grunnskolen og pleie- og omsorgstjenester. For beregning og presentasjon av nøkkeltall generelt og indikatorer for dekningsgrader spesielt, spiller befolkningsdata en sentral rolle.

Tabell 11. Korrigerede driftsutgifter 1997 for kommunegrupper og landet i alt. Prosentvis fordeling

	Grunnskolen	Barnehager	Lege-, fysioterapi og forebyggende helse-tjenester	Pleie- og omsorgstjenester	Sosial- og barneverntjenester	Andre tjenester	I alt
Kommunene etter innbyggertall							
Klasse 1 under 2 000 innb.	18	6	4	27	3	41	100
Klasse 2 2 000 - 4 999 innb.	21	6	4	28	4	37	100
Klasse 3 5 000 - 9 999 innb.	21	6	4	27	5	37	100
Klasse 4 10 000 - 19 999 innb.	22	6	4	26	7	36	100
Klasse 5a 20 000 - 29 999 innb.	18	6	4	26	8	38	100
Klasse 5b 30 000 - 49 999 innb.	20	5	3	26	8	38	100
Klasse 6a 50 000 - 299 999 innb.	17	6	4	26	10	38	100
Klasse 6b 300 000 eller flere innb., dvs. Oslo kommune	8	5	2	18	12	55	100
Landet i alt	17	6	4	25	8	41	100
Uten Oslo	20	6	4	26	7	37	100

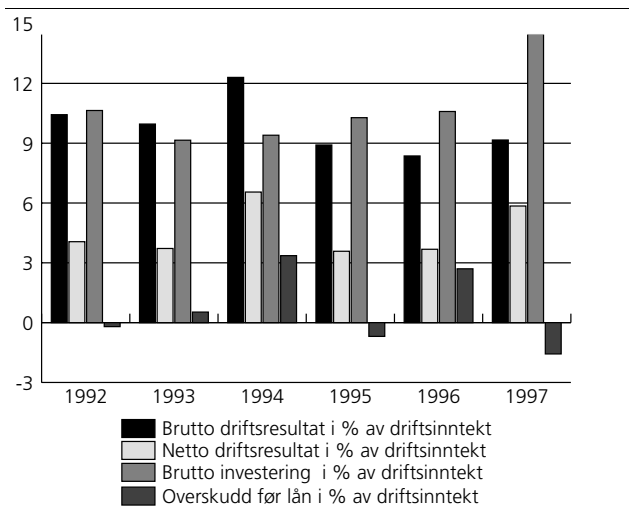
2.2.1 Hovedtrekk ved regnskapet

Målt med de finansielle resultatbegrepene brutto- og netto driftsresultat i prosent av driftsinntektene, har kommunene samlet sett omlag den samme økonomiske stillingen ved utgangen som ved starten av femårsperioden. Bortsett fra en klar styrking av den økonomiske stillingen i 1994 gjennom sterk vekst i skatteinntektene, har utgiftene økt noe mer enn inntektene og brutto driftsresultat i prosent av driftsinntektene har blitt noe redusert til vel 9 prosent i 1997.

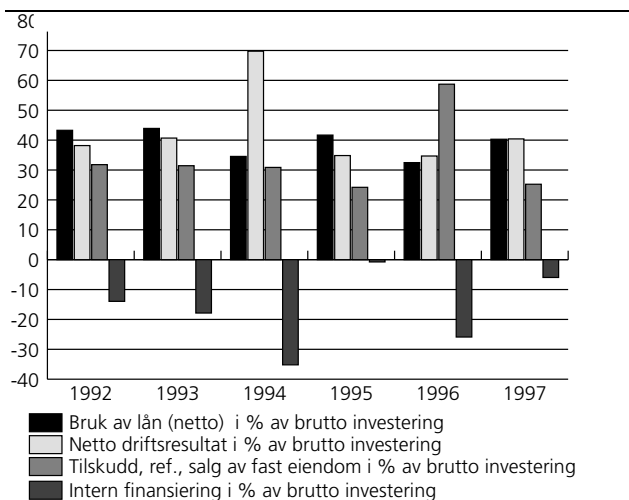
På grunn av reduserte netto renteutgifter har netto driftsresultat i prosent av driftsinntektene holdt seg omlag uendret fram til 1996 (bortsett fra en klar økning i 1994). I 1997 økte netto driftsresultatet betydelig til nærmere 6 prosent av driftsinntektene, som følge av fortsatt reduserte renteutgifter, men i tillegg økte utbyttet fra kraftverkene. Sammenlignet med fylkeskommunene har kommunene vært i stand til å sette av en klart høyere andel av inntektene til bruttoinvesteringer og til rente- og avdragsbetalinger, men på den andre siden har kommunene samlet sett et betydelig høyere investeringsnivå og en langt høyere gjeld pr. innbygger å betjene.

Resultatbegrepet overskudd før lån i prosent av driftsinntektene var klart negativ i 1997, etter å ha svingt mellom negativ og positiv tidligere i perioden. Dette begrepet viser om de totale inntektene overstiger de totale utgiftene (inklusive utgifter til bruttoinvesteringer), og en negativ størrelse her innebærer en økning i nettogjelden som igjen må dekkes med framtidige inntekter. Det vil i hovedsak være utgifter til bruttoinvesteringer som bestemmer om kommunene skal gå med overskudd eller underskudd før lån når driftsresultatet er positivt. Utviklingen i overskudd før lån i prosent av driftsinntektene viser at kommunene gjennom inntekter fra den løpende driften har vært i stand til å holde et relativt stabilt og høyt investeringsnivå på gjennomsnittlig 10 prosent av driftsinntektene i årene 1992 til 1996. Gjennomføringen av HVPU-reformen trakk investeringsnivået oppover i 1992, mens oppstarten av grunnskolereformen, reform - 97, trakk investeringsnivået opp både i 1995/96, men spesielt i 1997 hvor investeringsutgiftene utgjorde hele 14,5 prosent av driftsinntektene. Som de detaljerte tabellene for 1997 viser (se nedenfor), vil det her være til dels store ulikheter mellom de ulike kommunegruppene.

Figur 14. Utvikling i resultatbegrepene brutto og netto driftsresultat, overskudd før lån og i brutto investeringsutgifter i prosent av driftsinntektene. Kommuner 1992-1997



Figur 15. Finansiering av investeringene -utvikling i bruk av lån , netto driftsresultat, tilskudd, refusjoner og salg av fast eiendom samt intern finansiering i prosent av brutto investeringsutgifter. Kommuner 1992-1997



Brutto investeringsutgifter kan finansieres gjennom tilføring av midler fra overskuddet fra årets drift, ved tilskudd, refusjoner og salg av fast eiendom, ved å trekke på midler fra egne fonds/likviditetsreserver og ved å oppta lån. Bruk av lån og overskudd fra driften er perioden sett under ett like viktige finansieringskilder og utgjør hver omlag 40 prosent av bruttoinvesteringene. Store svingninger fra ett år til det neste i enkelte indikatorer kan skyldes ekstraordinære forhold. Spesielt ser vi dette når det gjelder indikatoren tilskudd, refusjoner, salg av fast eiendom m.m i prosent av bruttoinvesteringene. Gjennomgående bidrar denne posten til å finansiere mellom 20 og 30 prosent av bruttoinvesteringene, mens bidraget for 1996 er nærmere 60 prosent. Dette skyldes salg av virksomhet og utskillelse av kommunale etater som særbedrifter i enkelt kommuner. Videre skiller året 1994 seg ut ved et svært høyt bidrag til finansieringen av bruttoinvesteringene fra netto driftsresultat. I hele 5-års perioden har kommunene gjennomført investeringene uten å trekke på oppsparte midler. Samtidig med en økende investeringsandel i perioden, har kommunene samlet sett styrket egne fonds og likviditetsreserver vesentlig. Særlig gjelder dette for årene 1994 og 1996, men også i 1997 hvor kommunene hadde rekordhøye investeringer, ble det avsatt midler.

Tabell 12. Hovedtall for drift, investering og finansiering. Kommuner. 1997 . Kroner pr. innbygger

	Drift				Investering			Finansiering			
	Driftsinntekter	Driftsutgifter	Brutto driftsresultat	Netto renteutgifter	Netto avdrag	Netto driftsresultat	Brutto invest.-utgifter	Tilsk, ref, salg fast eiend.	Over-skudd før lån	Bruk av lån (netto)	Intern finansiering
Under 2 000	43071	37806	5264	232	1479	3553	5913	1502	621	2325	-1467
2 000 - 4 999	31384	28537	2846	-297	1136	2008	4368	1061	-164	2010	-710
5 000 - 9 999	27349	25046	2303	207	1044	1051	4672	1104	-1473	2418	99
10 000 - 19 999	24759	22391	2368	171	1016	1182	4172	1342	-632	2568	-920
20 000 - 29 999	24853	22848	2005	-198	859	1344	3437	850	-384	1515	-272
30 000 - 49 999	24054	22311	1742	-196	701	1237	3565	842	-785	1470	15
50 000 - 299 999	27175	24330	2845	251	1129	1464	4432	1079	-759	436	1453
300 000 + (Oslo)	48797	44369	4428	-582	929	4081	4633	972	1348	1536	-1956
Hele landet	29499	26797	2702	-27	1003	1726	4271	1078	-463	1721	-254
Hele landet ekskl. Oslo	27049	24566	2483	43	1013	1427	4225	1092	-693	1745	-39

Kommunene hadde i 1997 i gjennomsnitt et netto driftsresultat på 1 726 kroner pr. innbygger. Alle kommunegruppene hadde positivt netto driftsresultat. Høyest netto driftsresultat hadde Oslo kommune og kommuner med færre enn 2 000 innbyggere, her var netto driftsresultatet henholdsvis 4 081 kroner pr. innbygger og 3 553 kroner pr. innbygger.

Brutto driftsresultat i kroner pr. innbygger var på 2 702. Også her er det kommunene med færre innbyggere enn 2 000 og Oslo kommune som skiller seg ut med de sterkeste resultatene, og har et brutto driftsresultat på henholdsvis 5 264 og 4 428 kroner pr. innbygger.

Netto renteutgifter inkluderer utbytte fra bl.a. de kommunale kraftverkene. Kommunene hadde samlet sett netto renteinntekter pr. innbygger på 27 kroner.

Kommuner med innbyggere mellom 2 000 - 4 999, 20 000 - 49 999 og Oslo kommune hadde høyere renteinntekter enn renteutgifter, noe som i stor grad skyldes utbytte fra kraftverkene.

Samlet sett hadde kommunene i 1997 et underskudd før lån på gjennomsnittlig minus 463 kroner pr. innbygger. Bare kommunene med innbyggere under 2 000 og Oslo har overskudd med henholdsvis 621 kroner pr. innbygger og 1 348 kroner pr. innbygger. Disse to gruppene skiller seg ut fra de øvrige til tross for at de ligger meget høyt når det gjelder brutto investeringsutgifter med henholdsvis 5 913 og 4 633 kroner, mens gjennomsnittlig brutto investeringsutgifter i kroner pr. innbygger er 4 271. Overskudd før lån for disse to kommunegruppene skyldes derfor overskudd fra driften som kan dekke de høye investeringsutgiftene. Størst underskudd har kommunene med innbyggere

mellom 5 000 og 9 999. Denne kommunegruppa har et noe høyere nivå på investeringsutgiftene enn gjennomsnittet for alle kommunene og det laveste netto driftsresultat i kroner pr. innbygger med 1 051.

Tabell 13. Arbeidskapital og langsiktig gjeld. Kommuner 1997. Kroner pr. innbygger

	Arbeidskapital	Langsiktig gjeld
Under 2 000	12289	22789
2 000 - 4 999	5711	18142
5 000 - 9 999	4423	17749
10 000 - 19 999	3649	16787
20 000 - 29 999	3959	13952
30 000 - 49 999	3169	12836
50 000 - 299 999	2770	17423
300 000 + (Oslo)	3843	11103
Hele landet	4059	15929
Hele landet ekskl. Oslo	4086	16542

Kommunegruppene bruker betydelige låneopptak for å finansiere bruttoinvesteringene i 1997. På samme tid styrker de fleste kommunegruppene - bortsett fra kommunene med 5 000-9 999 innbyggere og kommuner med innbyggere mellom 30 000 - 299 999 innbyggere - egne fonds og likviditetsreserve vesentlig.

Høyest arbeidskapital hadde de minste kommunene med 12 289 kroner pr. innbygger. De minste kommunene hadde også den høyest langsiktig gjeld med 22 789 kroner pr. innbygger. Dette indikerer at de minste kommunene i større grad enn de øvrige kommunene har valgt å beholde tidligere overskudd i lettomsettelige midler i stedet for å redusere gjeldsbyrden. Lavest arbeidskapital hadde kommunene med over 50 000 innbyggere eksklusive Oslo, med 2 770 kroner pr. innbygger. Denne gruppa hadde et betydelig underskudd før lån, som hovedsaklig ble finansiert ved å bruke av tidligere oppsparte midler.

Tabell 14. Skatteinntekter, rammeoverføringer og andre driftsinntekter. Kommuner 1997. Kroner pr. innbygger.

	Driftsinntekter	Salgs- og leieinntekter	Skatt på inntekt og formue kap. 1.800	Statlige rammeoverføringer kap. 1840	Andre ovf. fra statsforv. til driftsformål	Andre driftsinntekter
Under 2 000	43071	5181	10864	17494	4147	5385
2 000 - 4 999	31384	4592	10316	10858	3196	2422
5 000 - 9 999	27349	4306	10354	7976	2950	1762
10 000 - 19 999	24759	4115	10918	5856	2641	1229
20 000 - 29 999	24853	4588	11870	4439	2752	1205
30 000 - 49 999	24054	4248	12016	4366	2318	1107
50 000 - 299 999	27175	5068	13218	3889	3069	1931
300 000 + (Oslo)	48797	7203	27040	6268	6260	2027
Hele landet	29499	4816	13238	6429	3250	1765
Hele landet ekskl. Oslo	27049	4513	11486	6450	2868	1732

Gjennomsnittlig driftsinntekter for alle kommunene var 29 499 i kroner pr. innbygger i 1997. Høyest driftsinntekter har Oslo kommune og kommuner med under 2 000 innbyggere med henholdsvis 48 797 og 43 071 i

kroner pr. innbygger. Lavest driftsinntekter i kroner pr. innbygger har kommunene med innbyggere mellom 10 000 og 49 999.

For kommunene utenom Oslo kommer omtrent 43 prosent av driftsinntektene fra skatt på inntekt og formue, mens rammetilskuddet fra staten utgjør omtrent 24 prosent. For Oslo er de tilsvarende tallene vel 55 prosent og omtrent 13 prosent². Rammetilskuddene synker med økende kommunestørrelse, mens skatt på inntekt og formue jevnt over øker med kommunestørrelsen (når vi igjen ser bort fra Oslo). Forøvrig utgjør salgs- og leieinntekter 17 prosent, andre overføringer fra staten til driftsformål 11 prosent og andre driftsinntekter 6 prosent.

For kommunene med mindre enn 2 000 innbyggere er det rammetilskuddet som er den klart viktigste inntektskilden. Når vi fortsatt ser bort fra Oslo, har de minste kommunene også de høyeste inntektene fra

andre overføringer fra staten (øremerkede midler) og fra andre driftsinntekter (bl.a. kraft- og konsesjonsinntekter).

Driftsutgiftene pr. innbygger var i gjennomsnitt for alle kommunene, eksklusive Oslo kommune, 24 566 kroner i 1997. Vel 72 prosent av de samlede driftsutgiftene ble brukt på undervisningssektoren (hovedkapittel 1.2) og helse- og sosialsektoren (hovedkapittel 1.3). De minste kommunene brukte mest gjennomgående på alle hovedkapitlene. Oslo kommune hadde driftsutgifter pr. innbygger på 44 369 kroner i 1997. Herav ble 9 320 kroner eller 21 prosent benyttet til undervisning og 26 444 kroner eller vel 60 prosent til helse og sosiale formål².

Tabell 15. Fordelingen av driftsutgifter etter hovedkapittel. Kommuner 1997. Kroner pr. innbygger

	Hk. 1.1	Hk. 1.2	Hk. 1.3	Hk. 1.4	Hk. 1.5	Hk. 1.6	Hk. 1.7
Under 2 000	4011	11038	13826	3080	1954	3220	1039
2 000 - 4 999	2483	9181	10932	1899	1382	2446	625
5 000 - 9 999	1930	8163	9891	1396	1316	2232	617
10 000 - 19 999	1577	7764	8564	917	1259	2161	464
20 000 - 29 999	1712	7374	9048	790	1475	2323	548
30 000 - 49 999	1510	7309	8768	662	1530	2328	508
50 000 - 299 999	1415	7708	10025	1006	1670	2750	603
300 000 + (Oslo)	1959	9320	26444	1059	1542	2271	1872
Hele landet	1819	8149	11540	1150	1464	2393	719
Hele landet ekskl. Oslo	1802	8000	9648	1162	1455	2409	573

Det er et gjennomgående trekk at driftsutgiftene pr. innbygger avtar med økende kommunestørrelse. Denne tendensen brytes først når vi kommer til kommunegruppen med store byer, dvs. kommuner med flere enn 50 000 innbyggere hvor driftsutgiftene pr. innbygger igjen øker svakt.

Forøvrig fordelte kommunenes øvrige utgifter (eks. Oslo) seg med omtrent 7 prosent til administrasjon, 10 prosent til tekniske formål, 2 prosent til samferdsel, mens ca. 11 prosent fordelte seg jamt mellom bolig-, tiltaks-, næringsformål og kultur-/kirkeformål.

Den tekniske sektoren (hovedkapittel 1.6) er den sektoren hvor kommuneregnskapet i minst grad viser den reelle aktiviteten i kommunene. Oppgaver innen vannforsyning, avløp og renovasjon er i stor grad skilt ut som egne eller interkommunale foretak med egne regnskaper. Kommuneregnskapet vil i slike tilfeller bare vise overføringer til foretaket til dekning av kommunenes andeler av foretakets nettoutgifter.

² Tallene for Oslo kommune inneholder både kommuneskatt, fylkesskatt og kommunale og fylkeskommunale overføringer. På utgiftssiden har Oslo kommune også fylkeskommunale oppgaver særlig til videregående undervisning og sykehus. Tallene er derfor ikke direkte sammenlignbare med tallene for de øvrige kommunegruppene.

2.2.2. Grunnskolen

Tabell 16. Grunnskolen. Struktur- og nøkkeltall. 1997

	Driftsutgifter til grunn- skoler Kr pr. innbygger	Herav lønn:	Elever i alt	Elever pr. skole	Elever pr klasse 1.- 7. klasse	Elever pr klasse 8.- 10. klasse	Elever pr. lærer- årsverk	Drifts- utgifter pr. elev	Lønns- utgifter pr. elev
Norge i alt.....	4 649	3 674	549 480	171,6	19,1	22,9	9,9	37 110	29 374
Norge uten Oslo	4 814	3 807	504 536	163,5	18,8	22,6	9,9	37 175	29 415
1-1 999	6 952	5 355	14 975	65,1	13,1	14,0	6,8	55 209	42 741
2 000-4 999	5 953	4 709	69 104	99,3	15,9	19,3	8,3	44 826	35 464
5 000-9 999	5 132	4 116	84 970	133,4	17,6	22,6	9,5	37 171	30 580
10 000-19 999	4 881	3 964	113 166	175,7	19,1	23,8	10,2	36 035	29 226
20 000-29 999	4 172	3 374	51 580	226,2	20,6	23,9	10,5	33 950	27 459
30 000-49 999	4 394	3 477	71 648	227,5	20,1	24,5	11,0	33 974	26 907
50 000-299 999.....	4 080	3 051	99 093	294,9	21,6	25,1	11,4	33 558	25 230
300 000 + (Oslo).....	3 344	2 627	44 944	387,4	23,1	25,8	9,6	36 374	28 922

Kommunenes driftsutgifter til grunnskolene utgjorde i 1997 vel 18 prosent av kommunenes samlede driftsutgifter når Oslo er holdt utenom. Elever i den offentlige grunnskolen utgjorde i skoleåret 1997/98 over 98 prosent av den totale elevmassen. Over 79 prosent av driftsutgiftene var lønnsutgifter til personalet. Fra 1992 har lønnsutgiftenes andel av de totale utgiftene blitt redusert med 2,5 prosentpoeng. I gjennomsnitt brukte kommunene i Norge 4 650 kroner pr. innbygger på grunnskolen. Kommuner med mindre enn 2 000 innbyggere brukte mest penger pr. innbygger (6 950 kroner), mens kommuner med mer enn 50 000 innbyggere brukte minst (4 080 kroner) når vi ser bort fra Oslo som bare hadde 3 550 kroner i driftsutgifter pr. innbygger. Tjenesteindikatorne "Elever pr. skole" og "Elever pr. klasse" gir vesentlige bidrag til å forklare forskjellene mellom kommunegruppene. Kommuner med et lavt innbyggertall har langt færre elever pr. skole og pr. klasse enn kommuner med mange innbyggere.

Driftsutgifter pr. elev er for 1997 i gjennomsnitt beregnet til 37 100 kroner, og varierer mellom kommunene i hovedsak på samme måte som "Driftsutgifter pr. innbygger". Utgiftstallene for 1997 er ikke sammenlignbare med tallene for tidligere år. Dette skyldes avvik mellom skoleåret og regnskapsåret kombinert med innføringen av Reform 97. Fra og med høsten 1997 var det 10 klassetrinn i grunnskolen mot tidligere 9, noe som betyr at regnskapsåret 1997 består av et halvt skoleår med 9 klassetrinn og et halvt skoleår med 10 klassetrinn.

Det samme mønsteret i variasjon mellom kommunegruppene finner vi igjen når vi ser på kostnadsindikatoren "Elever pr. lærerårsverk". Høsten 1997 var det nesten 10 elever pr. lærerårsverk i den offentlige grunnskolen. For kommunene med færrest innbyggere var det 3 færre elever pr. lærerårsverk enn landsgjennomsnittet. Kommune med flest innbyggere med unntak for Oslo, hadde flest elever pr. lærerårsverk med nesten 11,5. Oslo hadde derimot litt færre elever pr. lærerårsverk enn landsgjennomsnittet.

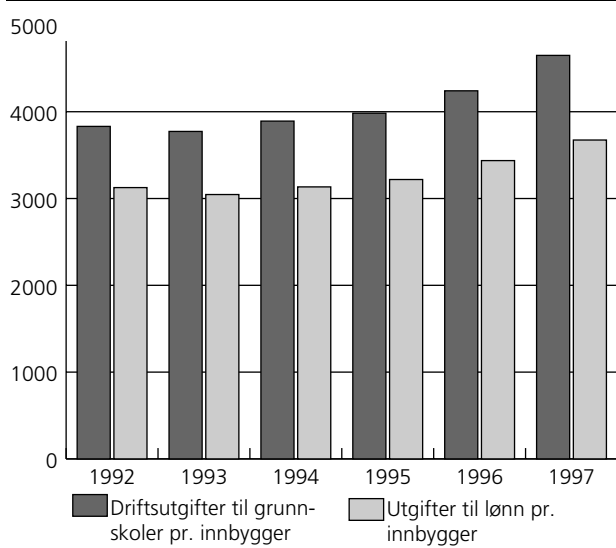
Kommunene drev høsten 1997 i alt 3 200 grunnskoler med ialt 549 500 elever. Dette var 100 færre skoler, men 92 100 flere elever enn i 1992. De fleste nedlagte skolene har vært små skoler. På grunn av Reform 97 ble alder for skolestart fra og med skoleåret 1997/98 satt ned fra 7 til 6 år. Dette har ført til at antall elever økte kraftig fra høsten 1996 til høsten 1997, med drøye 70 000 elever. Noe av økningen skyldtes også at et relativt lite kull avsluttet grunnskolen våren 1997.

Til tross for at antall elever økte med 15 prosent fra høsten 1996 til høsten 1997, var det også i denne perioden en reduksjon i antall skoler. Høsten 1997 var det i gjennomsnitt 172 elever ved hver kommunal skole, noe som er nær 15 prosent flere elever pr. skole enn for høsten 1996. For å få plass til 6-åringene i grunnskolen i forbindelse med Reform 97, er det tydelig at kommunene valgte å utvide eksisterende skoler istedet for å bygge nye. Siden høsten 1992 har gjennomsnittlig antall elever pr. skole økt med 24 prosent.

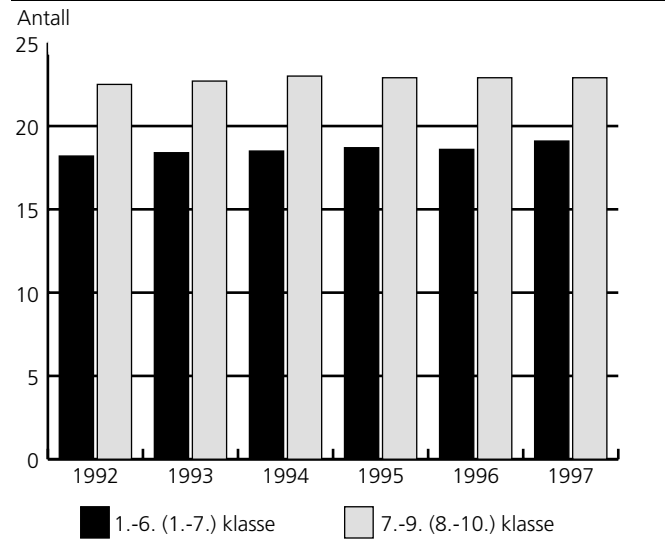
Også antall elever pr. klasse har økt i perioden 1992/93 til 1997/98. I skoleåret 1997/98 var det 19,1 elever pr. klasse på barneskoletrinnet og 22,9 pr. klasse på ungdomsskoletrinnet, mot henholdsvis 18,2 og 22,5 i skoleåret 1992/93. Det er her viktig å merke seg at barneskoletrinnet for 1997/98 på grunn av Reform 97 består av i alt 7 klassetrinn, mens det for skoleårene 1991/92 til 1996/97 besto av 6 klassetrinn. Ungdomsskoletrinnet har for hele perioden bestått av de tre øverste klassetrinnene i grunnskolen.

Selv om antall elever pr. klasse har økt, har antall elever pr. lærerårsverk vært omlag uendret i perioden. En viktig forklaringsfaktor bak til økningen på 3 prosent i elever pr. lærerårsverk fra skoleåret 1996/97 til 1997/98 er nok de ekstra ressursene som 6-åringene har krav på.

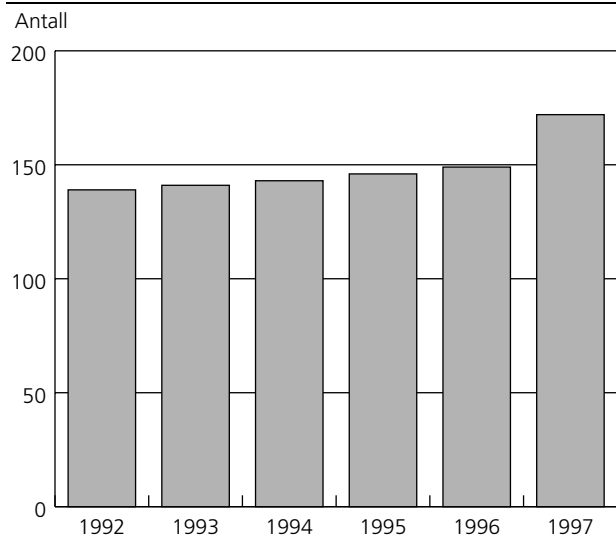
Figur 16. Kommunenes driftsutgifter til grunnskolen pr. innbygger. 1992-1997



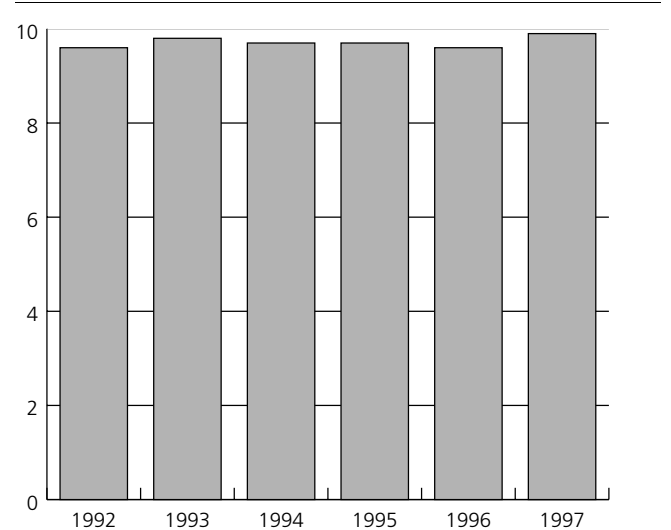
Figur 18. Elever pr. klasse. 1. september 1992-1997. 1.-6.(1.-7.) og 7.-9. (8.-10.) klasse



Figur 17. Gjennomsnittlig skolestørrelse (antall elever). 1. september 1992-1997



Figur 19. Elever pr. lærerårsverk i offentlige grunnskoler. 1. september 1992-1997



2.2.3. Barnehager

Tabell 17. Barnehager. Struktur- og nøkkeltall. 1997

	Driftsutgifter til kommunale barnehager kr pr. innbygger	Herav lønn	Andel offentlige barnehageplasser i forhold til alle barnehageplasser	Barn med heldagsplass i forhold til alle barn med plass	Barn i barnehage i prosent av registrerte årskull			Barn under 3 år i barnehage i forhold til alle barn i barnehage	Barn pr årsverk i kommunale barnehager
					1-5 år	1-2 år	3-5 år		
Hele landet	1 539	1 308	58,4	66,1	59,8	39,7	73,3	27,2	4,4
Hele landet uten Oslo	1 432	1 225	58,3	62,4	58,3	37,5	71,9	26,1	4,6
1-1 999	2 435	2 113	90,6	46,3	70,0	52,1	81,4	29,6	4,6
2 000-4 999	1 798	1 549	78,4	44,3	63,9	42,4	78,1	26,6	5,0
5 000-9 999	1 390	1 187	63,7	50,2	59,4	37,1	73,8	25,0	5,1
10 000-19 999	1 339	1 144	55,0	62,0	53,9	33,9	67,0	25,2	4,5
20 000-29 999	1 403	1 223	56,7	71,1	59,2	37,3	73,7	25,5	4,2
30 000-49 999	1 168	975	46,5	67,4	54,4	33,7	68,1	25,3	4,2
50 000-299 999	1 377	1 174	48,4	77,5	59,1	39,4	72,5	27,7	4,2
300 000 + (Oslo)	2 383	1 958	58,6	91,1	73,0	57,1	85,0	34,3	3,7

Kommunenes driftsutgifter til kommunale barnehager utgjorde i 1997 vel 5 prosent av deres samlede driftsutgifter når Oslo er holdt utenom. Hele 85 prosent av utgiftene til barnehagesektoren var lønnsutgifter. Kommunale utgifter inkluderer i tillegg til drift av egne barnehager, eventuelle kommunale tilskudd til private barnehager. Utfra kommunenes innbyggertall var det de minste kommunene og Oslo som hadde de høyeste driftsutgiftene til barnehager pr. innbygger, mens kommunene med 30 000- 50 000 innbyggere hadde lavest gjennomsnittlige driftsutgifter pr. innbygger.

Driftsutgifter pr. innbygger har siden 1992 økt med nesten 33 prosent. Hovedårsaken er veksten i antall barn i barnehager. I desember 1997 hadde totalt 184 500 barn et tilbud i barnehage, noe som er 6 prosent høyere enn i 1992. Fra 1996 til 1997 var det på grunn av Reform 97 likevel en reduksjon i antall barn med barnehageplass med 4 prosent. Hovedmålgruppa for barnehagesektoren har derfor blitt endret fra 1-6 åringer til 1-5 åringer. Sammenligning over tid for andelen barn med barnehageplass må derfor referere seg til gruppen 1-6 år for perioden frem til og med 1996 og 1-5 år fra og med 1997. Av alle barn i hovedmålgruppa hadde i 1997 60 prosent (1-5 åringer) tilbud i barnehage, mens samme andel var 48 prosent i 1992 (1-6 åringer). Den største økningen har vært blant 1-2 åringene, hvor barn med barnehageplass i 1997 utgjorde nesten 40 prosent av alle barn i aldergruppen, mot vel 25 prosent i 1992.

Veksten i barnehageplasser har i perioden fra 1992 vært større for de private barnehagene enn i de offentlige. I perioden 1992 til 1997 ble andelen private barnehageplasser økt fra 40 til 42 prosent. Hvordan barnehagestrukturen er i de enkelte kommunene, varierer fra 100 prosent offentlig til 100 prosent privat. I

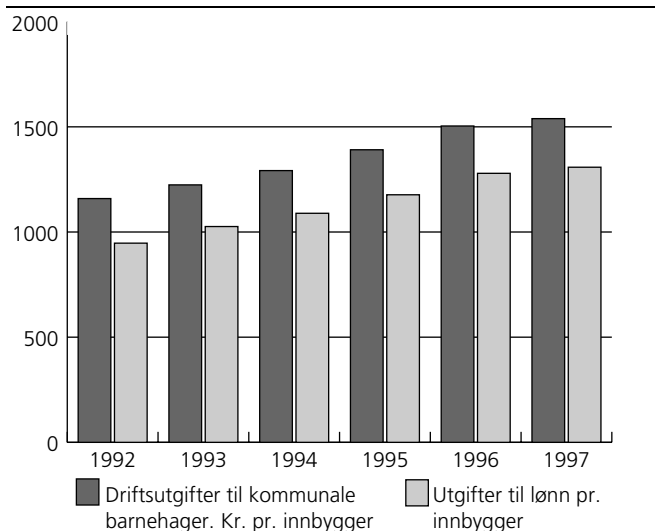
kommuner som har forholdsvis mange private barnehager, vil kommunens driftsutgifter til barnehagesektoren normalt være lavere pr. innbygger enn i kommuner hvor de fleste barnehagene er offentlige. Dette fordi utgiftene til kommunale barnehager i sin helhet kan finnes igjen i kommuneregnskapenes brutto driftsutgifter, uavhengig av om de dekkes av kommunale driftsmidler, foreldrebetaling eller statstilskudd. For de private barnehager er det kun kommunale driftstilskudd som kan finnes igjen i de kommunale driftsregnskapene.

Tjenesteindikatorene "Barn med heldagsplass i forhold til alle barn med plass" og "Barn under 3 år i barnehage i forhold til alle barn i barnehage" gir i tillegg til befolkningsstrukturen viktige bidrag til å forklare forskjellene i driftsutgiftene mellom kommunene. En heldagsplass koster mer enn en deltidsplass, og det maksimale antall barn det er tillatt å ha pr. ansatt er satt lavere for barn under 3 år enn for eldre barn. En kommune hvor disse tjenesteindikatorene er høye, vil normalt ha høyere kostnader til barnehagesektoren enn kommuner med lave indikatorer.

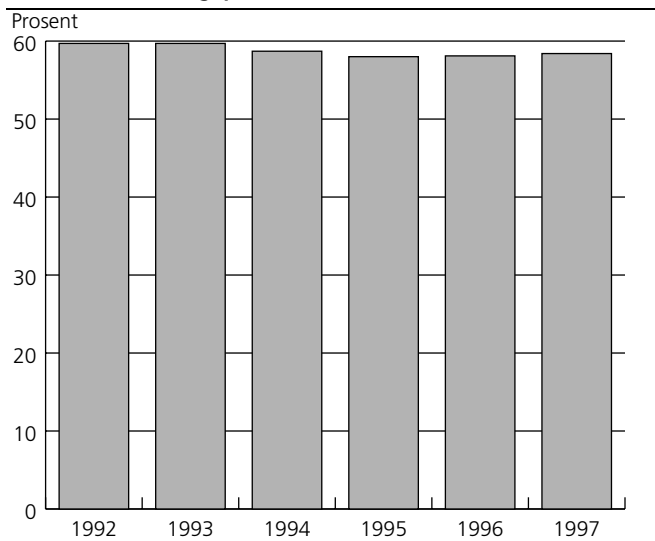
I 1997 var det i alt 4,4 barn pr. årsverk i kommunale barnehager, og dette er omlag det samme som i 1992. Antall årsverk inkluderer alle årsverk i en barnehage, ikke bare det pedagogiske personalet. Antall barn pr. årsverk varierer imidlertid en god del mellom kommunegruppene. Kommunene med mellom 2 000 og 10 000 innbyggere har flest barn pr. årsverk, med vel 5 barn pr. årsverk. Desto flere innbyggere kommunen har desto lavere blir antall barn pr. årsverk. Kommune-gruppa med mer enn 300 000 innbyggere (Oslo) var den kommunegruppa med lavest antall barn pr. årsverk, med 3,7. Viktige bidrag til å forklare forskjeller i antall barn pr. årsverk og driftsutgiftene pr. plass,

finner vi i tjenesteindikatorene om barnas oppholdstid og alderssammensetning. I kommunegruppene med få barn pr. årsverk hadde flere barn enn landsgjennomsnittet heldagsplass, samtidig som større andel av barnehagebarna var under 3 år.

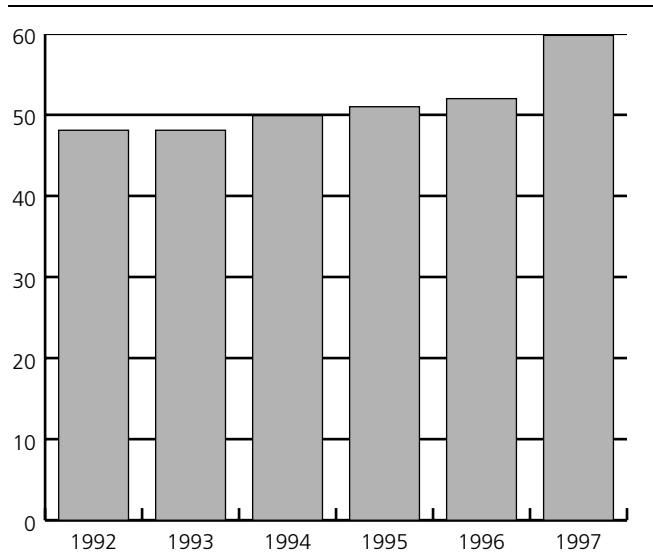
Figur 20. Driftsutgifter til barnehager pr. innbygger. 1992-1997



Figur 21. Offentlige barnehageplasser i prosent av alle barnehageplasser. 1992-1997



Figur 22. Barn 1-6 år (1992-1996), 1-5 år (1997) i barnehage, i prosent av alle barn



2.2.4. Lege-, fysioterapi- og forebyggende helsetjenester

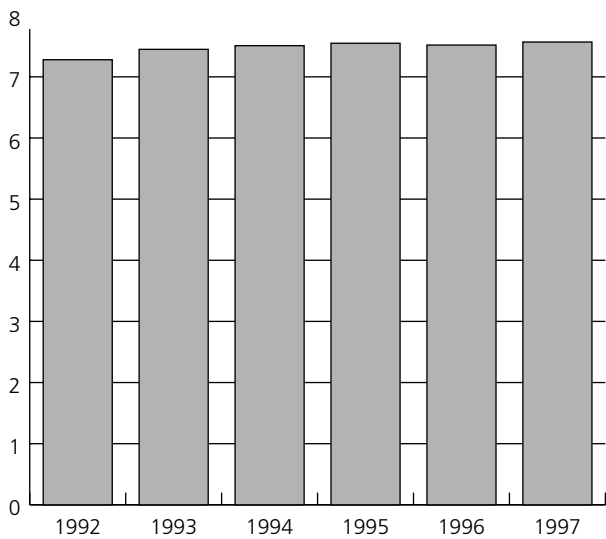
Kommunenes driftsutgifter til lege-, fysioterapi- og forebyggende helsetjenester utgjør 4 prosent av de samlede utgifter. I perioden 1992-97 har utgiftene økt med 4 prosent (korrigert for pris- og befolkningsvekst)¹. Målt pr. innbygger er utgiftene over dobbelt så høye i de minste som i de største kommunene.

Diagnose og behandling.

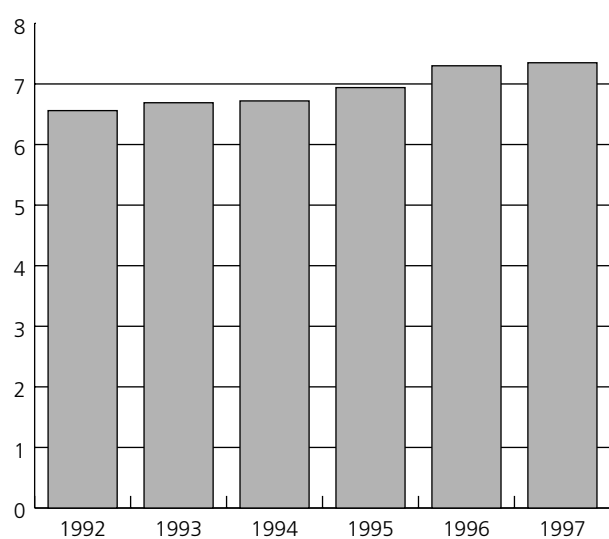
To tredjedeler av driftsutgiftene går til *diagnose og behandling*. Dette omfatter i hovedsak utgifter til allmenpraktiserende leger og fysioterapeuter. Antall årsverk av allmenpraktiserende leger vokser noe raskere enn befolkningsveksten skulle tilsi, slik at dekningsgraden pr. innbygger er svakt økende. (Fig. 23). Her må man imidlertid ta i betraktning at kommunehelsetjenesten har fått ansvar for flere brukergrupper i perioden, bl.a. psykisk utviklingshemmede og personer med psykiske lidelser. Det er leger med driftsavtale med kommunen som står for det meste av veksten. Selv om dekningsgraden er høyest i små kommuner, kan reiseavstander og smådriftsulemper i mange tilfelle gjøre tjenestenes tilgjengelighet dårligere i disse kommunene. I tillegg er det vanskeligere å rekruttere leger til mindre sentrale kommuner og tilsvarende større gjennomtrekk i stillingene.

¹ Faste priser etter prisindeks for kommunalt konsum til helsestell, sosial trygd og velferd.

Figur 23. Årsverk av leger pr. 10 000 innbyggere



Figur 24. Årsverk av fysioterapeuter pr. 10 000 innbyggere

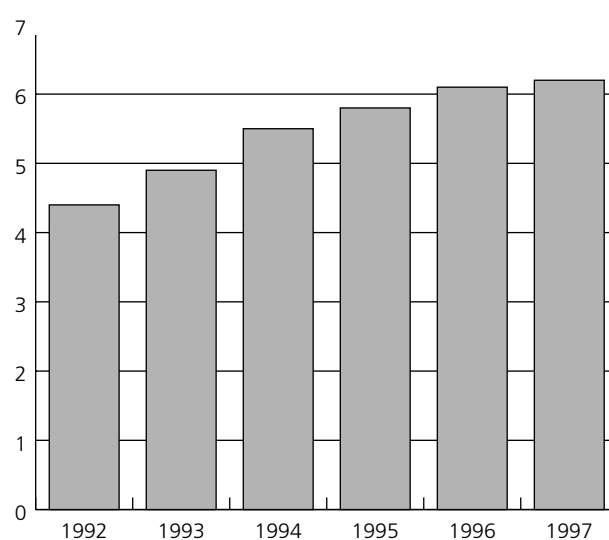


Blant fysioterapeuter skyldes veksten i årsverk i hovedsak et økende antall fysioterapeuter med fast lønn. (Fig. 24). Dette skyldes især økt vekt på rehabilitering av eldre og funksjonshemmede, som i stor grad utføres av fastlønnede fysioterapeuter. Dekningen av fysioterapeuter pr. innbygger er høyest i de største kommunene. Når vi tar hensyn til smådriftsulemper og store reiseavstander i de små kommunene, kommer disse enda dårligere ut. Forskjellene mellom kommuner med ulik størrelse har imidlertid avtatt noe i perioden 1992-97.

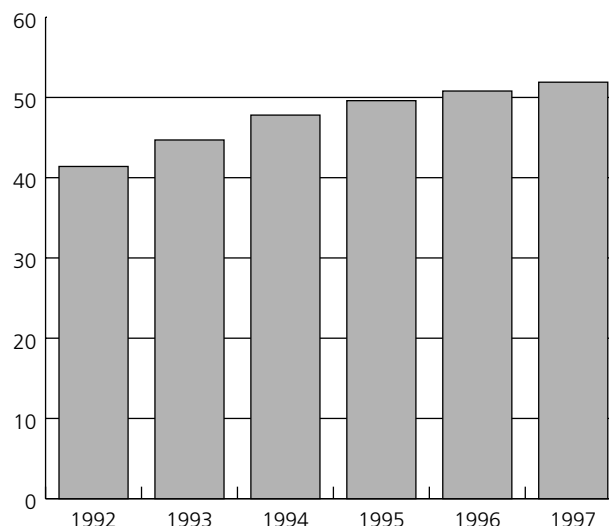
Forebyggende tiltak i helsesektoren.

Skole- og helsestasjonstjenesten er den del av kommunehelsetjenesten som har hatt den relativt største økningen i årsverksinnsatsen. (Fig. 25). Da kommunene i 1984 fikk ansvaret for kommunehelsetjenesten, var det frykt for at de forebyggende tjenestene kunne bli nedprioritert til fordel for de kurative. Dette kan ikke sies å ha holdt stikk, selv om omfanget av de forebyggende tjenestene fortsatt er beskjedent. Fortsatt er ungdomsskole og især videregående skole dårlig dekket, idet hele to tredjedeler av brukerkontaktene gjelder barn 0-4 år. Veksten i årsverk har også sammenheng med økt utdanningskapasitet for helsesøstre, som utgjør over 60 prosent av årsverkene. Målt pr. innbygger 0-4 år er dekkningen av årsverk nær dobbelt så høy i de minste som i de største kommunene. Helsesøstertjeneste og jordmortjeneste er begge ved lov gjort til obligatoriske tjenester i kommunene, men det er fortsatt enkelte kommuner uten slikt tilbud. (Fig. 26)

Figur 25. Årsverk i skole- og helsestasjonstjenesten pr. 10 000 innbyggere



Figur 26. Årsverk av helsesøstre pr. 1000 innb. 0-4 år



Tabell 18. Lege-, fysioterapi- og forebyggende helsetjenester. Struktur- og nøkkeltall. 1997

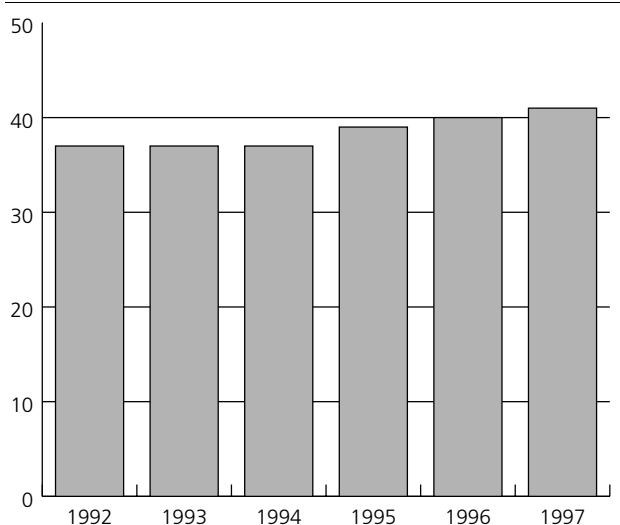
	Driftsutgifter i alt pr. innbygger	Driftsutgifter diagnose og behandling pr. innbygger	Årsverk leger pr. 1 000 innbyggere ¹	Årsverk fysio- terapeuter pr. 1 000 innbyggere ¹	Driftsutgifter fore- byggende tiltak pr. innb 0-4 år	Årsverk helse- stasjon/skole- helsetjeneste pr. 1 000 innb. 0-4 år ²	Årsverk helsesøstre pr. 1 000 innbyggere 0-4 år	Årsverk jordmødre pr. 1 000 0 - åring
Hele landet m/Oslo	2 281	606	0,80	0,82	4 147	7,3	5,1	3,6
Hele landet u/Oslo	1 003	611	0,80	0,79	3 919	7,3	5,2	3,7
1-1 999	1 811	1 366	1,32	0,80	4 661	10,8	7,9	8,1
2 000-4 999	1 347	939	1,00	0,74	4 332	9,0	5,9	8,6
5 000-9 999	1 196	653	0,84	0,74	4 639	7,9	5,3	5,5
10 000-19 999	847	486	0,75	0,72	3 375	6,9	4,9	3,1
20 000-29 999	839	461	0,74	0,94	4 207	7,0	5,2	1,9
30 000-49 999	864	521	0,74	0,76	4 396	7,0	5,2	2,2
50 000-299 999	862	532	0,69	0,86	3 272	6,1	4,5	1,8
Oslo	12 299	565	0,84	1,03	5 982	7,5	4,9	2,6

¹ Inklusive årsverk i sykehjem, i motsetning til figur 23 og figur 24. ² Ekskl. årsverk av lege og fysioterapeut, i motsetning til figur 25.

2.2.5. Pleie- og omsorgstjenester

Kommunenes utgifter til pleie- og omsorgstjenester utgjorde i 1997 25 prosent av deres samlede brutto driftsutgifter. Utgiftene var 29,2 milliarder kroner eller ca. 47 000 kr. pr. innbygger 67 år og over. Utgiftene pr. innbygger er noe høyere i de minste og de aller største kommunene.

Figur 27. Driftsutgifter til pleie- og omsorgstjenester pr. innbygger 67 år +. 1000 kr. Faste 1992-priser¹

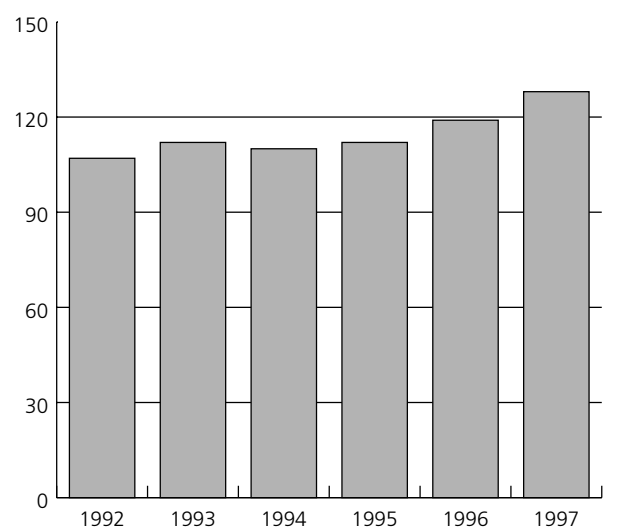


¹ Faste priser etter prisindeks for kommunalt konsum til helsestell, sosial trygd og velferd.

I perioden 1992-97 er belastningen på disse tjenestene økt i hovedsak av tre grunner: For det første øker antall eldre over 80 år i kommunene. For det andre har ansvarsreformen for psykisk utviklingshemmede gitt kommunene ansvar for ca. 6 000 personer som er skrevet ut fra fylkeskommunale institusjoner. Endelig har økt kommunalt ansvar for mennesker med psykiske lidelser skapt behov for nye tjenester. Med Handlingsplanen for eldreomsorgen er disse utgiftene påregnet å skyte ny fart.

Av årsverkene i pleie- og omsorgstjenesten utgjør sykepleiere og hjelpepleiere ca. 55 prosent. Denne andelen var noe økende til og med 1996, men gikk noe ned med den kraftige økningen i antall årsverk fra 1996 til 1997. Antall årsverk pr. innbygger er høyest i mindre kommuner. Smådriftsulempen og reiseavstander i hjemmetjenestene kan imidlertid svekke tilgjengeligheten av tjenestene i mange mindre kommuner.

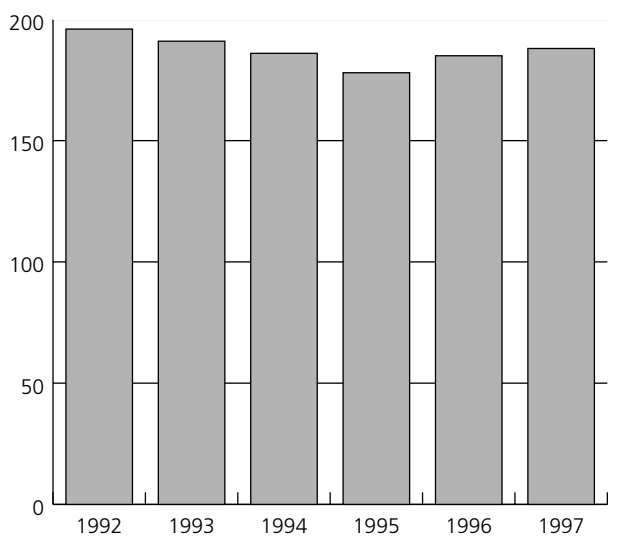
Figur 28. Årsverk i pleie- og omsorgstjenestene pr. 1000 innbyggere 67 år +



Antall mottakere av hjemmetjenester gikk noe ned først i perioden, men viser nå en stigende tendens. (Fig. 29). Utviklingen i tallet på mottakere antyder at kommunene velger å konsentrere hjelpen om de mest pleietrengende. Mens mindre kommuner har best dekning av hjemmesykepleie, har de største kommunene best dekning av hjemmehjelp (praktisk bistand). De som får hjemmesykepleie utgjør 61 % av alle mottakere i de minste kommunene, men bare 44 % i de største. Dette kan indikere at små kommuner prioriterer det medisinske tilbudet til hjemmebo-

ende. Samlet sett er dekningen av hjemmetjenester best i de minste kommunene.

Figur 29. Mottakere av hjemmetjenester 67 år + pr. 1000 innbyggere 67 år +



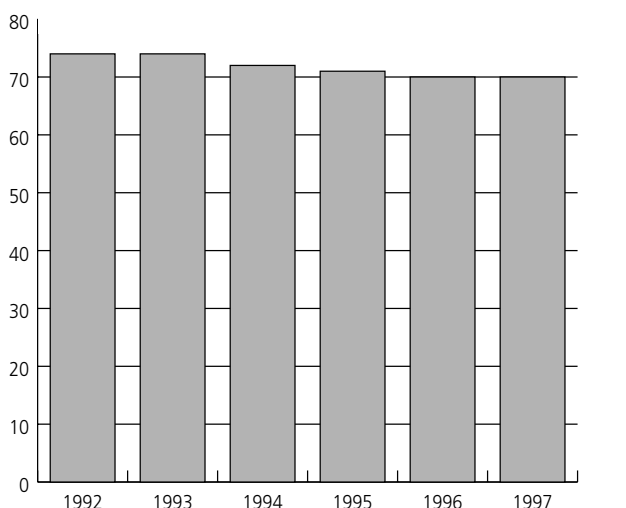
Tabell 19. Pleie- og omsorgstjenesten. Struktur- og nøkkeltall. 1997

	Driftsutgifter i alt pr. innbygger 67 år og over. 1 000 kr.	Årsverk pr. 1 000 innbyggere 67 år og over	Årsverk pleie- personell pr. 1 000 innbyggere 67 år og over ¹	Mottakere hjemmetjenester 67 år og over pr. 1 000 innbyggere 67 år og over	Plasser i institusjoner for eldre pr. 1 000 innbyggere 67 år og over	Driftsutgifter i alt pr. årsverk. 1 000 kr.	Lønns- utgifter pr. mottaker. 1 000 kr.
Hele landet m/Oslo	47	128	68	188	70	369	117
Hele landet u/Oslo	46	128	68	185	68	362	120
1-1 999	55	160	83	218	104	344	120
2 000-4 999	49	139	76	206	80	350	118
5 000-9 999	48	136	75	190	74	351	122
10 000-19 999	45	125	67	171	63	359	129
20 000-29 999	43	118	65	173	54	365	128
30 000-49 999	45	124	65	192	60	365	123
50 000-299 999	45	117	59	173	65	385	108
Oslo	53	127	66	212	81	425	96

Årsverks- og plasstall er korrigert for om kommuner disponerer institusjonsplasser i andre kommuner.

¹ Syke- og hjelpepleiere.

Figur 30. Plasser i institusjoner for eldre pr. 1000 innbyggere 67 år +



Antall institusjonsplasser totalt har også gått noe tilbake i perioden. (Fig. 30). Målt pr. innbygger 67 år og over er dekningen av plasser klart best i de minste kommunene. At antall plasser går tilbake, skyldes i hovedsak nedbygging av aldershjemsplasser. Antall sykehjemsplasser er derimot noe økende og gjen-speiler at institusjonene prioriterer tilbudet til de mest pleietrengende. Samtidig øker kvaliteten på institusjonstilbudet ved at andel ensengsrom er økt med 4 prosentpoeng fra 1992 til 1997. I 1997 var mer enn fire av fem rom ensengsrom. Det er planlagt en videre utbygging av ensengsrom frem til år 2002.

I økende grad satser kommunene nå på tilrettelagte boliger som alternativ til institusjonsplasser. I 1997 var det 40 000 boenheter i tilrettelagte boliger kommunene. Også her er dekningen relativt best i de minste kommunene.

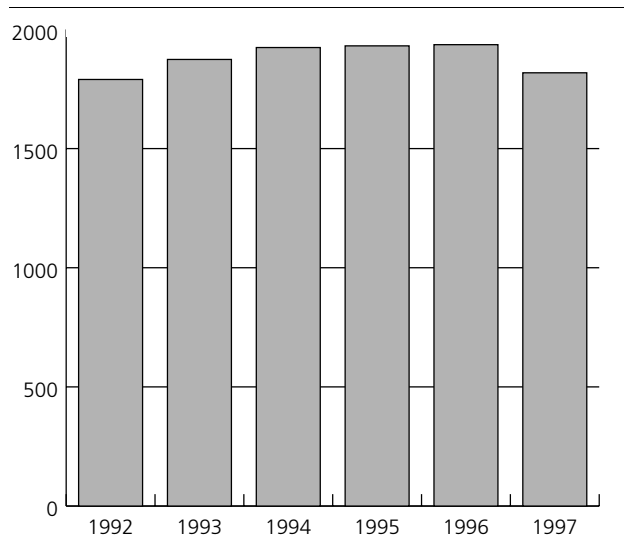
Kostnadsindikatoren lønnsutgifter pr. mottaker i pleie- og omsorgstjenestene var i 1997 ca. 117 000 kroner. Lønnskostnadene utgjør 77 prosent av driftsutgiftene, og driftsutgiftene pr. årsverk var i gjennomsnitt 369 000 kroner i 1997.

2.2.6. Sosial- og barnevernstjenesten

Driftsutgifter pr. innbygger til sosial- og barnevernstjenesten øker klart med økende kommunestørrelse. Oslo alene står for over fjerdeparten av de samlede utgiftene og blant øvrige kommuner med over 50 000 innbyggere var utgiftsnivået pr. innbygger over dobbelt så høyt som i de minste kommunene. Dette gjenspeiler både en overhyppighet av sosiale problemer og høyere levekostnader i større kommuner. De ulike betingelsene sosialtjenesten møter i kommunene vises også ved at driftsutgiftene pr. årsverk er nær fire ganger så høye i Oslo som i de minste kommunene. Dette viser at det ikke er bemanningsnivået, men trekk ved klientenes livssituasjon som i hovedsak er kostnadsdrivende. Kontrollert for pris- og befolkningsvekst økte utgiftene til sosial- og barnevernstjenesten med 8 prosent i perioden 1992-96. Fra 1996 til 1997 ble utgiftene redusert med 6 prosent,

i hovedsak som følge av reduserte sosialhjelpsutbetalinger. (Fig. 31)

Figur 31. Driftsutgifter til sosial- og barnevernstjenesten. Kroner pr. innbygger. Faste 1992-priser¹



¹ Faste priser etter prisindeks for kommunalt konsum til helsestell, sosial trygd og velferd.

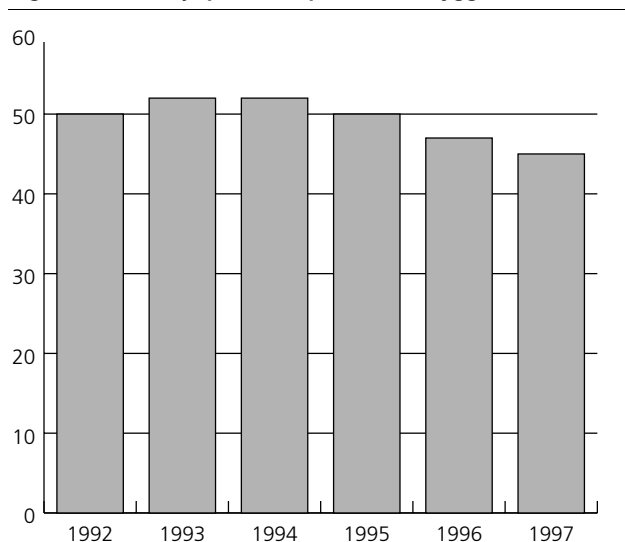
Sosialtjenesten.

Det ble i 1997 utført 4400 årsverk i sosialtjenesten. Antall årsverk har vært svakt økende i perioden 1992-97. Av alle besatte stillinger var mer enn fire av ti fagstillinger, det vil si sosionomer og barneverns-pedagoger, og denne andelen er økende. Bemanningen pr. innbygger, som indikator på dekningsgraden av sosialtjenester, er høyest i de aller minste og i de største kommunene. Dette skyldes for en stor del at de minste kommunene må sikre en viss minimumsbemanning av sosialtjenester og kommer dermed ut med relativt høy bemanning, mens omfanget av sosiale problemer i de større kommunene krever økt bemanning der.

Antall sosialhjelpstilfeller har vist en nedadgående tendens etter 1993. Antallet ble redusert fra 178 000 i 1993 til 157 000 i 1997. (Figur 32). Antall sosialhjelpstilfeller pr. innbygger er klart økende med økt kommunestørrelse. Dette skyldes både en overhyppighet av sosiale problemer og høyere levekostnader i større kommuner. I alt 101 000 barn, ektefeller og samboere ble i 1997 forsørget av sosialhjelpsmottakere.

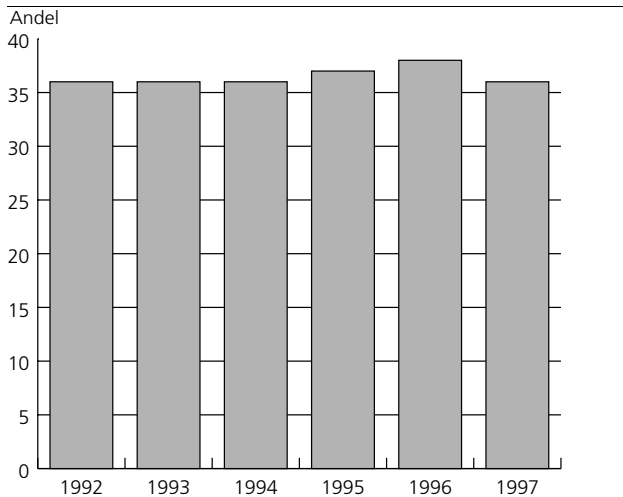
Mens antall tilfeller går ned, så det i 1995 og 1996 ut til at klientmassen var i ferd med å bli tyngre. Andelen stønadsmottakere som mottok sosialhjelp seks måneder eller mer, ble fordoblet i tidsrommet mellom 1980 og 1989. Etter en viss tilbakegang på begynnelsen av 1990-tallet, økte lengden på stønadsforholdene igjen i 1995 og 1996. Det ble antatt at dette skyldtes at langtidsklientene ble igjen i sosialhjelpsordningen, mens korttidsklientene fant seg andre inntektskilder. I 1997 er imidlertid andel langtidsmottakere tilbake på 1994-nivået. (Fig. 33). Tilsvarende har andelen mottakere som har sosialhjelp som viktigste inntektskilde, endret seg fra 36 prosent i 1992 via 44 prosent i 1996 til 43 prosent i 1997. Når det gjelder forskjell mellom store og små kommuner, er andelen langtidsmottakere nær dobbelt så høy i de største kommunene som i de minste.

Figur 32. Sosialhjelpstilfeller pr. 1000 innbyggere 16 år +

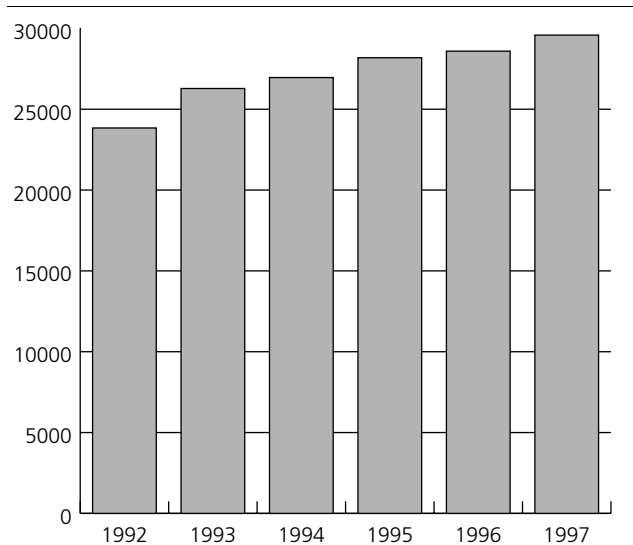


Brutto utbetalt sosialhjelp utgjorde i 1997 4 mrd. kroner. Utgiftene øker i perioder med økt arbeidsløshet og dermed reduserte muligheter for lønnet arbeid både for klienten selv og for familiemedlemmer. Dermed reduseres også muligheten for å bli forsørget av nær familie.

Stønadsbetøp pr. sosialhjelpstilfelle har vært jevnt økende år for år. Dette henger i hovedsak sammen med økningen i stønadstid og ikke med økt stønadsbetøp pr. måned.

Figur 33. Andel av sosialhjelpstilfellene med stønad 6 måneder eller mer**Barnevernstjenesten.**

Barnevernstjenesten hadde i årene 1990-92 en betydelig økning i personellressursene i forbindelse med det treårige nasjonale utviklingsprogrammet for barnevernet. Fra 1992 til 1997 har antall årsverk økt mer moderat, fra 2230 til 2450 årsverk. Dekningsgraden øker med økende kommunestørrelse. Syttito prosent av de ansatte har utdanning som sosionom eller barnevernspedagog, og i likhet med sosialtjenesten er profesjonaliseringen økende. Antall barn med tiltak har økt år for år til 29 600 i 1997. (Fig. 34).

Figur 34. Barn med barnevernstiltak i løpet av året. Absolutte tall

Av disse var 23 900 barn med hjelpetiltak og 5 600 barn med omsorgstiltak. Hjelpetiltak kan være f.eks støttekontakt, tilsyn og avlastningshjem. Omsorgstiltak er vedtak om å ta omsorgen for barnet og plassere det til oppfostring utenfor hjemmet. Omfanget varierer kraftig mellom ulike kommuner, men ikke systematisk etter kommunestørrelse. Omfanget gjenspeiler dels omfanget av sosiale problemer, men skyldes også variasjoner i barnevernets tilbøyelighet til å innlede undersøkelse. Av 15 300 undersøkelser i 1997 resulterte noe over halvparten i et barnevernstiltak, mens resten ble henlagt.

Tabell 20. Sosial- og barnevernstjenesten. Struktur- og nøkkeltall. 1997

	Driftsutgifter i alt pr. innbygger	Årsverk sosial- tjenesten pr. 1 000 innbyggere	Årsverk barneverns- tjenesten pr. 1 000 innb. 0-17 år	Sosial- hjelps- tilfeller pr. 1 000 innb. 16 år og over	Langtids- mottak av sosialhjelp. Prosent ¹	Brutto sosialhjelp. Kr. pr. innbygger	Barn med barneverns- tiltak pr. 1 000 innb. 0-17 år ²	Driftsutgifter pr. årsverk 1 000 kr.
Hele landet	2083	0,96	2,4	45	36	1144	29	1373
m/Oslo								
Hele landet u/Oslo	1692	0,88	2,2	43	35	994	29	1203
1-1 999	1064	1,33	2,0	39	23	532	29	589
2 000-4 999	1169	0,93	1,9	38	28	625	29	845
5 000-9 999	1349	0,81	2,0	39	31	770	31	1048
10 000-19 999	1541	0,81	1,9	41	33	924	26	1194
20 000-29 999	1784	0,89	2,2	47	37	1227	29	1286
30 000-49 999	1982	0,79	2,4	44	39	1162	29	1460
50 000-299 999	2264	0,93	2,8	48	40	1291	30	1415
Oslo	5150	1,66	3,8	61	44	2263	31	2158

¹ Andel med stønad i 6 måneder eller mer av alle stønadstilfeller. ² Barn 18 år og over med barnevernstiltak er også inkludert

Vedlegg 1

Kommunegruppe, areal og folketall for kommunene 1. januar 1997

Kommune	Kommune- gruppe	Areal Km2	Folke- tall	Kommune	Kommune- gruppe	Areal Km2	Folke- tall	
Hele landet i alt		32375	4392714	0236	Nes	4	639	15771
(fast- landet)		9		0237	Eidsvoll	4	456	16873
Østfold i alt		4 183	241151	0238	Nannestad	3	341	8283
0101 Halden	5a	641	26162	0239	Hurdal	2	285	2598
0104 Moss	5a	63	25524	0301	Oslo	6b	454	494793
0105 Sarpsborg	5b	407	46440	Hedmark i alt			27 388	186003
0106 Fredrikstad	6a	290	66034	0402	Kongsvinger	4	1 038	17233
0111 Hvaler	2	88	3462	0403	Hamar	5a	352	26262
0118 Aremark	1	321	1465	0412	Ringsaker	5b	1 280	31300
0119 Marker	2	413	3244	0415	Løten	3	370	7088
0121 Rømskog	1	183	658	0417	Stange	4	725	17655
0122 Trøgstad	2	205	4769	0418	Nord-Odal	3	508	5115
0123 Spydeberg	2	142	4312	0419	Sør-Odal	3	516	7289
0124 Askim	4	69	13101	0420	Eidskog	3	641	6352
0125 Eidsberg	3	235	9226	0423	Grue	3	839	5508
0127 Skiptvet	2	102	3120	0425	Åsnes	3	1 041	8175
0128 Rakkestad	3	433	7034	0426	Våler	2	705	4157
0135 Råde	3	119	6045	0427	Elverum	4	1 229	17802
0136 Rygge	4	74	12608	0428	Trysil	3	3 016	7154
0137 Våler	2	257	3900	0429	Åmot	2	1 339	4281
0138 Hobøl	2	141	4047	0430	Stor-Elvdal	2	2 167	3099
Akershus i alt		4 917	446296	0432	Rendalen	2	3 178	2335
0211 Vestby	4	133	11431	0434	Engerdal	1	2 195	1569
0213 Ski	5a	166	24457	0436	Tolga	1	1 122	1850
0214 Ås	4	103	12734	0437	Tynset	3	1 869	5421
0215 Frogn	4	87	12165	0438	Alvdal	2	944	2421
0216 Nesodden	4	60	14350	0439	Folldal	1	1 275	1878
0217 Oppegård	5a	37	22353	0441	Os	2	1 039	2059
0219 Bærum	6a	192	98298	Oppland i alt			25 191	182433
0220 Asker	5b	101	46202	0501	Lillehammer	5a	477	24489
0221 Aurskog- Høland	4	961	12348	0502	Gjøvik	5a	673	26852
0226 Sørums	4	207	11581	0511	Dovre	2	1 366	2939
0227 Fet	3	176	8743	0512	Lesja	2	2 257	2303
0228 Rælingen	4	71	14196	0513	Skjåk	2	2 079	2453
0229 Enebakk	3	232	8291	0514	Lom	2	1 945	2634
0230 Lørenskog	5a	71	28799	0515	Vågå	2	1 349	3888
0231 Skedsmo	5b	77	36522					
0233 Nittedal	4	187	17378					
0234 Gjerdrum	2	83	4144					
0235 Ullensaker	4	252	18779					

Kommuneklasse, areal og folketall for kommunene 1. januar 1997 (forts.)

Kommune	Kommune-klasse	Areal Km ²	Folke- tall	Kommune	Kommune- klasse	Areal Km ²	Folke- tall
0516	Nord-Fron	3	1 145	6002			
0517	Sel	3	909	6299			
0519	Sør-Fron	2	733	3382			
0520	Ringebu	2	1 250	4863			
0521	Øyer	2	640	4752			
0522	Gausdal	3	1 190	6237			
0528	Østre Toten	4	554	14076			
0529	Vestre Toten	4	257	13036			
0532	Jevnaker	3	225	5907			
0533	Lunner	3	292	8087			
0534	Gran	4	758	12570			
0536	Søndre Land	3	729	6151			
0538	Nordre Land	3	955	7010			
0540	Sør-Aurdal	2	1 109	3455			
0541	Etnedal	1	459	1431			
0542	Nord-Aurdal	3	908	6514			
0543	Vestre Slidre	2	465	2343			
0544	Øystre Slidre	2	964	3089			
0545	Vang	1	1 504	1671			
Buskerud i alt				14 927	230805		
0602	Drammen	6a	137	53141			
0604	Kongsberg	5a	793	21757			
0605	Ringierike	5a	1 553	27453			
0612	Hole	2	195	4736			
0615	Flå	1	705	1126			
0616	Nes	2	810	3520			
0617	Gol	2	533	4321			
0618	Hemsedal	1	753	1795			
0619	Ål	2	1 172	4738			
0620	Hol	2	1 867	4602			
0621	Sigdal	2	842	3596			
0622	Krødsherad	2	375	2253			
0623	Modum	4	517	12213			
0624	Øvre Eiker	4	458	14708			
0625	Nedre Eiker	4	120	19624			
0626	Lier	5a	303	20889			
0627	Røyken	4	112	15569			
0628	Hurum	3	163	7980			
0631	Flesberg	2	562	2485			
0632	Rollag	1	450	1463			
0633	Nore og Uvdal	2	2 507	2836			
Vestfold i alt				2 216	206119		
0701	Borre	5a	69	23228			
0702	Holmestrand	3	86	9262			
0704	Tønsberg	5b	106	33661			
0706	Sandefjord	5b	122	37737			
0709	Larvik	5b	531	39362			
0711	Svelvik	3	58	6086			
0713	Sande	3	178	7053			
0714	Hof	2	163	2762			
0716	Våle	2	85	3981			
0718	Ramnes	2	139	3623			
0719	Andebu	2	186	4573			
0720	Stokke	3	118	9224			
0722	Nøtterøy	4	59	19017			
0723	Tjøme	2	38	4212			
0728	Lardal	2	278	2338			
Telemark i alt				15 315	163449		
0805	Porsgrunn	5b	161	31959			
0806	Skien	5b	779	48847			
0807	Notodden	4	915	12171			
0811	Siljan	2	216	2274			
0814	Bamble	4	300	14035			
0815	Kragerø	4	307	10742			
0817	Drangedal	2	1 062	4201			
0819	Nome	3	435	6573			
0821	Bø	2	266	4840			
0822	Sauherad	2	316	4361			
0826	Tinn	3	2 063	6655			
0827	Hjartdal	1	798	1650			
0828	Seljord	2	711	3086			
0829	Kviteseid	2	709	2658			
0830	Nissedal	1	902	1486			
0831	Fyresdal	1	1 278	1356			
0833	Tokke	2	980	2567			
0834	Vinje	2	3 117	3988			
Aust-Agder i alt				9 212	100582		
0901	Risør	3	192	6924			
0904	Grimstad	4	304	17003			
0906	Arendal	5b	272	39051			

Kommuneklasse, areal og folketall for kommunene 1. januar 1997 (forts.)

Kommune	Kommune-klasse	Areal Km ²	Folke- tall	Kommune	Kommune- klasse	Areal Km ²	Folke- tall
1252	Modalen	1	385	345			
1253	Osterøy	3	254	7009			
1256	Meland	2	91	5051			
1259	Øygarden	2	66	3513			
1260	Radøy	2	111	4549			
1263	Lindås	4	474	12401			
1264	Austrheim	2	56	2602			
1265	Fedje	1	9	670			
1266	Masfjorden	1	558	1821			
Sogn og Fjordane i alt			18 620	107989			
1401	Flora	4	693	10949			
1411	Gulen	2	596	2475			
1412	Solund	1	228	1039			
1413	Hyllestad	1	259	1663			
1416	Høyanger	2	907	4799			
1417	Vik	2	828	3073			
1418	Balestrand	1	734	1815			
1419	Leikanger	2	185	2246			
1420	Sogndal	3	441	6318			
1421	Aurland	1	1 489	1885			
1422	Lærdal	2	1 341	2250			
1424	Årdal	3	979	5884			
1426	Luster	3	2 702	5115			
1428	Askvoll	2	322	3442			
1429	Fjaler	2	418	3047			
1430	Gaular	2	579	2886			
1431	Jølster	2	664	2948			
1432	Førde	3	590	9958			
1433	Naustdal	2	369	2689			
1438	Bremanger	2	831	4246			
1439	Vågsøy	3	166	6475			
1441	Selje	2	236	3171			
1443	Eid	3	468	5824			
1444	Hornindal	1	191	1217			
1445	Gloppen	3	1 022	5893			
1449	Stryn	3	1 382	6682			
Møre og Romsdal i alt			15 104	241530			
1502	Molde	5a	362	23297			
1503	Kristiansund	4	22	16992			
1504	Ålesund	5b	98	37527			
1511	Vanylven	2	339	3704			
1514	Sande	2	136	3136			
1515	Herøy	3	121	8330			
1516	Ulstein	3	97	6295			
1517	Hareid	2	82	4709			
1519	Volda	3	548	8257			
1520	Ørsta	4	803	10333			
1523	Ørskog	2	130	2061			
1524	Norddal	2	941	1998			
1525	Stranda	2	867	4592			
1526	Stordal	1	249	1084			
1528	Sykkylven	3	337	7096			
1529	Skodje	2	120	3462			
1531	Sula	3	59	6861			
1532	Giske	3	40	6198			
1534	Haram	3	257	8634			
1535	Vestnes	3	354	6512			
1539	Rauma	3	1 500	7646			
1543	Nesset	2	1 049	3279			
1545	Midsund	2	94	2010			
1546	Sandøy	1	20	1375			
1547	Aukra	2	59	2988			
1548	Fræna	3	368	9125			
1551	Eide	2	153	3059			
1554	Averøy	3	174	5569			
1556	Frei	3	65	5084			
1557	Gjemnes	2	383	2770			
1560	Tingvoll	2	337	3142			
1563	Sunndal	3	1 712	7419			
1566	Surnadal	3	1 365	6372			
1567	Rindal	2	641	2176			
1569	Aure	2	503	2861			
1571	Halsa	1	304	1953			
1572	Tustna	1	140	1098			
1573	Smøla	2	275	2526			
Sør-Trøndelag i alt			18 832	25828			
1601	Trondheim	6a	342	14467			3
							0
1612	Hemne	2	659	4316			
1613	Snillfjord	1	508	1119			
1617	Hitra	2	680	4106			
1620	Frøya	2	231	4104			
1621	Ørland	2	71	5080			

Kommuneklasse, areal og folketall for kommunene 1. januar 1997 (forts.)

Kommune	Kommune-klasse	Areal Km ²	Folke- tall	Kommune	Kommune-klasse	Areal Km ²	Folke- tall
1622	Agdenes	1	318	1809			
1624	Rissa	3	621	6414			
1627	Bjugn	2	382	4799			
1630	Åfjord	2	955	3514			
1632	Roan	1	373	1151			
1633	Osen	1	386	1203			
1634	Oppdal	3	2 273	6279			
1635	Rennebu	2	936	2774			
1636	Meldal	2	633	4073			
1638	Orkdal	4	593	10144			
1640	Røros	3	1 956	5476			
1644	Holtålen	2	1 209	2288			
1648	Midtre Gauldal	3	1 861	5820			
1653	Melhus	4	696	12932			
1657	Skaun	3	224	5783			
1662	Klæbu	2	185	4721			
1663	Malvik	4	172	10685			
1664	Selbu	2	1 235	4041			
1665	Tydal	1	1 331	982			
Nord-Trøndelag i alt			22 396	127223			
1702	Steinkjer	5a	1 563	20589			
1703	Namsos	4	775	12224			
1711	Meråker	2	1 273	2643			
1714	Stjørdal	4	923	17728			
1717	Frosta	2	76	2459			
1718	Leksvik	2	431	3485			
1719	Levanger	4	656	17369			
1721	Verdal	4	1 547	13720			
1723	Mosvik	1	219	935			
1724	Verran	2	602	2872			
1725	Namdalseid	1	769	1888			
1729	Inderøy	3	146	5790			
1736	Snåsa	2	2 329	2417			
1738	Lierne	1	2 972	1599			
1739	Røyrvik	1	1 587	678			
1740	Namsskogan	1	1 416	1046			
1742	Grong	2	1 140	2562			
1743	Høylandet	1	756	1365			
1744	Overhalla	2	730	3713			
1748	Fosnes	1	546	815			
1749	Flatanger	1	458	1330			
1750	Vikna	2	310	3799			
1751	Nærøy	3	1 064	5415			
1755	Leka	1	108	782			
Nordland i alt			38 327	240255			
1804	Bodø	5b	921	39916			
1805	Narvik	4	2 041	18581			
1811	Bindal	2	1 262	2008			
1812	Sømna	2	193	2119			
1813	Brønnøy	3	1 040	7206			
1815	Vega	1	159	1448			
1816	Vevelstad	1	530	624			
1818	Herøy	1	62	1934			
1820	Alstahaug	3	409	7418			
1822	Leirfjord	2	452	2349			
1824	Vefsn	4	1 683	13635			
1825	Grane	1	2 017	1654			
1826	Hattfjelldal	1	2 683	1640			
1827	Dønna	1	193	1678			
1828	Nesna	1	202	1836			
1832	Hemnes	2	1 603	4733			
1833	Rana	5a	4 464	25261			
1834	Lurøy	2	262	2189			
1835	Træna	1	15	520			
1836	Rødøy	1	706	1651			
1837	Meløy	3	871	6931			
1838	Gildeskål	2	664	2458			
1839	Beiarn	1	1 226	1410			
1840	Saltdal	3	2 213	5067			
1841	Fauske	3	1 208	9769			
1842	Skjerstad	1	465	1134			
1845	Sørfold	2	1 654	2536			
1848	Steigen	2	1 013	3091			
1849	Hamarøy	2	1 038	2156			
1850	Tysfjord	2	1 463	2402			
1851	Lødingen	2	531	2576			
1852	Tjeldsund	1	317	1574			
1853	Evenes	1	242	1543			
1854	Ballangen	2	930	2915			
1856	Røst	1	11	695			
1857	Værøy	1	18	837			
1859	Flakstad	1	180	1628			
1860	Vestvågøy	4	422	10744			
1865	Vågan	3	477	9362			

Kommuneklasse, areal og folketall for kommunene 1. januar 1997 (forts.)

Kommune	Kommune-klasse	Areal Km ²	Folke- tall	Kommune	Kommune-klasse	Areal Km ²	Folke- tall
1866	Hadsel	3	566	8540			
1867	Bø	2	248	3463			
1868	Øksnes	2	317	4796			
1870	Sortland	3	577	8862			
1871	Andøy	3	659	5968			
1874	Moskenes	1	120	1398			
Troms i alt			25 984	151242			
1901	Harstad	5a	364	23013			
1902	Tromsø	6a	2 558	57384			
1911	Kvæfjord	2	658	3377			
1913	Skånland	2	494	3206			
1915	Bjarkøy	1	75	605			
1917	Ibestad	2	242	1956			
1919	Gratangen	1	313	1380			
1920	Lavangen	1	304	1090			
1922	Bardu	2	2 698	3879			
1923	Salangen	2	457	2450			
1924	Målselv	3	3 322	7170			
1925	Sørreisa	2	361	3391			
1926	Dyrøy	1	290	1427			
1927	Tranøy	1	523	1758			
1928	Torsken	1	246	1231			
1929	Berg	1	288	1133			
1931	Lenvik	4	895	11051			
1933	Balsfjord	3	1 494	5910			
1936	Karlsøy	2	1 040	2553			
1938	Lyngen	2	810	3395			
1939	Storfjord	1	1 538	1912			
1940	Kåfjord	2	997	2536			
1941	Skjervøy	2	473	3030			
1942	Nordreisa	2	3 435	4855			
1943	Kvænangen	1	2 110	1550			
Finnmark i alt			48 637	75575			
2002	Vardø	2	601	2983			
2003	Vadsø	3	1 259	6234			
2004	Hammerfest	3	848	9360			
2011	Guovdageaidnu - Kautokeino	2	9 704	3176			
2012	Alta	4	3 845	16417			
2014	Loppa	1	691	1486			
2015	Hasvik	1	559	1265			
2017	Kvalsund	1	1 843	1192			
2018	Måsøy	1	1 136	1611			
2019	Nordkapp	2	924	3771			
2020	Porsanger	2	4 873	4471			
2021	Kárásjohka - Karasjok	2	5 464	2867			
2022	Lebesby	1	3 459	1576			
2023	Gamvik	1	1 413	1326			
2024	Berlevåg	1	1 120	1264			
2025	Tana	2	4 055	3142			
2027	Unjárga - Nesseby	1	1 442	1041			
2028	Båtsfjord	2	1 434	2550			
2030	Sør-Varanger	4	3 967	9843			

Obligatorisk formåls- og artsgruppering av kommuneregnskapet for 1997

Obligatorisk formålsgruppering av kommuneregnskapet for 1997

HOVEDKAPITTEL 1.0

UTGIFTER TIL FORDELING

Obligatoriske kapittelgrupper:

1.000 - 1.089	Til kommunens egen bruk
1 090	Arbeidsgiveravgift
1 091	Pensjonsinnskudd

Hovedkapittel 1.0 gjelder bare driftsregnskapet.

NB!

Hovedkapitlet gir en oversikt over kommunens samlede utgifter til arbeidsgiveravgift, pensjonsinnskudd og evt. fellesutgifter. Utgiftene blir samtidig ført på de ulike formålkapitlene under hovedkapitlene 1.1-1.7. For å unngå oppblåsing av regnskapstallene, holdes derfor hovedkapittel 1.0 utenfor ved alle beregninger.

HOVEDKAPITTEL 1.1

SENTRALE STYRINGSORGANER OG FELLESUTGIFTER

Obligatoriske kapittelgrupper:

1.100 - 1.119	Sentrale fylkevalgte styringsorganer og kontrollorganer
1.120 - 1.149	Sentrale administrative enheter
1.150 - 1.159	Administrasjonslokaler
1.180 - 1.198	Diverse fellesutgifter
1 199	Reservert til tilleggsbevilgninger og nye bevilgninger

Tilsvarende inndeling gjelder for kapitalregnskapet i kontoklasse 0.

Obligatorisk formålsgruppering av kommuneregnskapet for 1997 (forts.)**HOVEDKAPITTEL 1.2****UNDERVISNING****Obligatoriske
kapittelgrupper:**

1.200 - 1.209	Administrasjon
1.210 - 1.229	Grunnskole
1.230 - 1.249	Videregående opplæring
1.260 - 1.264	Spesialundervisning
1.265 - 1.269	Folkehøgskoler
1.270 - 1.278	Kommunale barnehager
1 279	Ikke-kommunale barnehager
1.280 - 1.284	Skolefritidsordninger
1 285	Ikke-kommunale skolefritidsordninger
1290 - 1.293	Musikkskoler
1 294	Voksenopplæring i skoleverket
1.295 - 1.298	Andre undervisningsformål
1 299	Reservert til tilleggsbevilgninger og nye bevilgninger

Tilsvarende inndeling gjelder for kapitalregnskapet i kontoklasse 0.

HOVEDKAPITTEL 1.3**HELSEVERN,
SOSIALE TJENESTER,
PLEIE OG OMSORG****Obligatoriske
kapittelgrupper:**

1.300 - 1.309	Helse- og sosialadministrasjon
1.310 - 1.319	Forebyggende tiltak i helsesektoren
1.320 - 1.327	Diagnose og behandling i kommunehelsetjenesten
1.328 - 1.329	Medisinsk attføring i kommunehelsetjenesten
1.330 - 1.339	Somatisk spesialisttjenester
1.340 - 1.344	Tannhelsetjenester
1.345 - 1.349	Psykisk helsevern
1.350 - 1.353	Sosialkontortjenester
1 354	Økonomisk sosialhjelp
1.355 - 1.359	Tiltak for rusmiddelmissbrukere
1.360 - 1.369	Tiltak innenfor barne- og ungdomsvernet
1.370 - 1.389	Pleie og omsorg for eldre og funksjonshemmede
1 399	Reservert til tilleggsbevilgninger og nye bevilgninger

Tilsvarende inndeling gjelder for kapitalregnskapet i kontoklasse 0.

Obligatorisk formålsgruppering av kommuneregnskapet for 1997 (forts.)**HOVEDKAPITTEL 1.4****BOLIGFORMÅL,
TILTAKS- OG NÆRINGSFORMÅL
MILJØ- OG NATURVERNFORMÅL****Obligatoriske
kapittelgrupper:**

1.400 - 1.429	Boligformål:
1.400 - 1.404	Administrasjon
1.410 - 1.414	Boliger til utleie
1.415 - 1.424	Utbyggingsområder for boliger
1.425 - 1.429	Andre tiltak på boligsektoren
1.430 - 1.469	Tiltaks- og næringsformål:
1.430 - 1.434	Administrasjon
1.438	Kommunalt næringsengasjement
1.439	Kjøp og salg av konsesjonskraft
1.440 - 1.449	Utbyggingsområder og lokaler for næringsvirksomhet
1.450 - 1.459	Annen tilrettelegging for sysselsetting og næringsvirksomhet
1.460 - 1.469	Diverse kommunal næringsvirksomhet
1.470 - 1.498	Miljø- og naturvernformål
1.470 - 1.474	Administrasjon
1.475 - 1.489	Særskilte miljø- og naturverntiltak
1 499	Reservert til tilleggsbevilgninger og nye bevilgninger

Tilsvarende inndeling gjelder for kapitalregnskapet i kontoklasse 0.

Obligatorisk formålsgruppering av kommuneregnskapet for 1997 (forts.)**HOVEDKAPITTEL 1.5****KULTUR- OG KIRKEFORMÅL****Obligatoriske
kapittelgrupper:**

1.500 - 1.569	Kulturformål:
1.500 - 1.509	Kulturadministrasjon
1.510 - 1.519	Bibliotekformål
1.520 - 1.529	Kulturvern, museer
1.530 - 1.532	Kinoer
1.533 - 1.534	Andre medieformål
1.535 - 1.539	Kunst og Kunst/kulturformidling
1.540 - 1.544	Idrett, friluftsliv og andre mosjonsaktiviteter
1.545 - 1.549	Annet barne- og ungdomsarbeid
1 550	Voksenopplæring utenom skoleverket
1.551 - 1.559	Øvrige kulturformål
1.570 - 1.598	Kirkeformål:
1.570 - 1.574	Kirkelig administrasjon
1.575 - 1.579	Kirker
1.580 - 1.584	Andre religiøse formål
1.590 - 1.598	Kirkegårder, gravlunder og krematorier
1 599	Reservert til tilleggsbevilgninger

Tilsvarende inndeling gjelder for kapitalregnskapet i kontoklasse 0.

HOVEDKAPITTEL 1.6**TEKNISKE FORMÅL****Obligatoriske
kapittelgrupper:**

1.600 - 1.604	Administrasjon
1.605 - 1.609	Bygningskontroll, oppmålings- og reguleringsvirksomhet
1.610 - 1.619	Felles maskinpark
1.620 - 1.629	Vannforsyning
1.630 - 1.639	Avløp og rensing
1.640 - 1.649	Renovasjon
1.650 - 1.659	Brannvern m.v.
1 699	Reservert til tilleggsbevilgninger og nye bevilgninger

Tilsvarende inndeling gjelder for kapitalregnskapet i kontoklasse 0.

Obligatorisk formålsgruppering av kommuneregnskapet for 1997 (forts.)**HOVEDKAPITTEL 1.7****SAMFERDSELSFORMÅL****Obligatoriske
kapittelgrupper:**

1.700 - 1.709	Administrasjon
1.710 - 1.749	Samferdselsbedrifter
1.750 - 1.759	Andre samferdselsformål
1.760 - 1.779	Veier og gater m.v.
1 799	Reservert til tilleggsbevilgninger og nye bevilgninger

Tilsvarende inndeling gjelder for kapitalregnskapet i kontoklasse 0.

HOVEDKAPITTEL 1.8**SKATTER, RAMMETILSKUDD M.V.****Obligatoriske
kapittelgrupper:**

1 800	Skatt på inntekt og formue
1 810	Eiendomsskatt
1 820	Konsesjonskraftinntekter m.v.
1 840	Statlig rammetilskudd
1 845	Øvrige generelle statstilskudd ekskl. 1.85
1 850	Generelt statstilskudd vedrørende flyktninger m.v.
1 855	Asylmottak
1 899	Beregningskonto for kalkulatoriske avskrivninger og renter

Hovedkapittel 1.8 gjelder bare for driftsregnskapet.

Obligatorisk formålsgruppering av kommuneregnskapet for 1997 (forts.)**HOVEDKAPITTEL 1.9****RENTER, AVDRAG OG ANVENDELSE
AV NETTO DRIFTSRESULTAT M.V.****Obligatoriske
kapittelgrupper:**

1.900 - 1.909	Renter m.v.	
1.910 - 1.919	Avdrag på lån	
1.920 - 1.929	Mottatte avdrag på utlån (formidlingslån)	(1)
1 930	Inndekning av tidligere års uinndekket negativt netto driftsresultat (regnskaps- messig underskudd). Disponering av tidligere års ikke disponert netto driftsresultat (regnskapsmessig overskudd)	
1.940 - 1.949	Disposisjonsfond	(1)
1.950 - 1.956	Bundne driftsfond	(2)
1.970 - 1.979	Likviditetsreserve	
1 980	Overføring til kapitalregnskapet	
1 999	Årets ikke-disponerte del av netto drifts- resultat (regnskapsmessig overskudd)	
1 999	Årets uinndekkede negative netto drifts- resultat (regnskapsmessig underskudd)	

(1) Obligatorisk dersom finansieringstransaksjonene ikke føres på kapitler innenfor hovedkapitlene 1.1 - 1.7.

(2) Skal ordinært føres på det formål hvor avsatte midler opprinnelig er inntektsført.

Hovedkapittel 1.9 gjelder bare for driftsregnskapet.

Obligatorisk formålsgruppering av kommuneregnskapet for 1997 (forts.)**HOVEDKAPITTEL 0.9****FINANSIERING AV INVESTERINGER
OG AVSETNINGER M.V.****Obligatoriske
kapittelgrupper:**

0.910 - 0.919	Bruk av lån	(1)
0.920 - 0.929	Utlån (formidlingslån og utlån av egne midler) og mottatte avdrag på utlån (av egne midler)	
0.940 - 0.949	Disposisjonsfond	(1)
0.950 - 0.956	Ubundne kapitalfond	
0.957 - 0.959	Bundne kapitalfond	(2)
0.970 - 0.979	Likviditetsreserve	
0.980	Overføring fra driftsregnskapet	

(1) Obligatorisk dersom finansieringstransaksjonene ikke føres på kapitler innenfor hovedkapitlene 0.1 - 0.7.

(2) Skal ordinært føres på det formål hvor avsetningen opprinnelig er inntektsført.

Hovedkapittel 0.9 gjelder bare for kapitalregnskapet.

Obligatorisk arts/(post)gruppering av kommuneregnskapet 1997**Utgifter**

Post 01	Lønn i faste stillinger
Post 02-08	Annen lønn
Post 09	Sosiale utgifter
Post 10-12	Inventar og utstyr
Post 13	Transportmidler
Post 14	Maskiner
Post 15-19	Vedlikehold av bygninger og anlegg
Post 20-29	Andre driftsutgifter
Post 30	Overføringer til trygdeforvaltningen
Post 31	Overføringer til staten
Post 32	Overføringer til fylkeskommuner
Post 33	Overføringer til andre kommuner
Post 34-37	Overføringer til andre
Post 38	Overføringer til egne særbedrifter
Post 39	Interne overføringsutgifter

Investeringsutgifter i fast eiendom

Post 40	Kjøp av tomt og grunn
Post 41-47	Nybygg og nyanlegg
Post 48	Kjøp av eksisterende bygg og anlegg

Finansieringstransaksjoner

Post 51	Avdrag på lån
Post 52	Utlån, kjøp av aksjer og andeler
Post 53	Dekning av tidligere års uinndekket negativt netto driftsresultat (regnskapsmessige underskudd)
Post 54	Avsetning til disposisjonsfond/ubundne kapitalfond
Post 55	Avsetning til bundne fond
Post 57	Styrking av likviditetsreserve
Post 59	Ikke-disponert del av netto driftsresultat (årets regnskapsmessige overskudd)

Obligatorisk arts/(post)gruppering av kommuneregnskapet 1997 (forts.)**Inntekter**

Post 60-67	Salgs og leieinntekter
Post 68	Salg av utstyr, maskiner og transportmidler
Post 69	Fordelte utgifter
Post 70	Refundert lønn fra trygdeforvaltningen
Post 71	Overføringer fra staten
Post 72	Overføringer fra fylkeskommuner
Post 73	Overføringer fra andre kommuner
Post 74-77	Overføringer fra andre
Post 78	Overføringer fra egne særbedrifter
Post 79	Interne overføringsinntekter

Inntekter i forbindelse med investeringer i fast eiendom m.v.

Post 80	Salg av tomt og grunn
Post 81-88	Diverse overføringer og salg av eksisterende bygg og anlegg
Post 89	Interne overføringer

Finansieringstransaksjoner

Post 91	Bruk av lån
Post 92	Mottatte avdrag på utlån
Post 93	Disponering av tidligere års ikke disponerte netto driftsresultat (overskudd)
Post 94	Bruk av disposisjonsfond/ubundne kapitalfond
Post 95	Bruk av bundne fond (drift/kapital)
Post 97	Bruk av likviditetsreserve
Post 99	Årets uinndekkede negative netto driftsresultat (regnskapsmessige underskudd)

Obligatoriske kapitler i balanseregnskapet for kommuneregnskapet 1997**Eiendeler****2.1 Omløpsmidler**

2.10	Kasse, postgiro og bankinnskudd
2.11	Ihendehaverobligasjoner
2.12	Lånesertifikater
2.13 - 2.18	Kortsiktige fordringer
2.19	Materialbeholdninger

2.2 Anleggsmidler

2.21	Aksjer og andeler
2.22 - 2.23	Utlån
2.24 - 2.29	Varige driftsmidler

Gjeld og egenkapital**2.3 Kortsiktig gjeld**

2.31	Kassekredittgjeld/likviditetstrekk
2.32 - 2.39	Annen kortsiktig gjeld

2.4 Langsiktig gjeld

2.41 - 2.42	Ihendehaverobligasjonslån
2.43 - 2.44	Lånesertifikatlån
2.45 - 2.49	Andre lån

Bokført egenkapital**2.51 - 2.58 Fond**

2.51 - 2.52	Bundne driftsfond
2.53 - 2.54	Ubundne kapitalfond
2.55	Bundne driftsfond
2.56 - 2.58	Disposisjonsfond

2.59 Øvrig bokført egenkapital

2.5900	Uinndekket negativt netto driftsresultat (regnskapsmessig underskudd)
2.5950	Ikke-disponert netto driftsresultat (regnskapsmessig overskudd)
2.5980	Likviditetsreserve
2.5990	Kapitalkonto

Memoriakonti

2.9100	Memoriakonto for ubrukte lånemidler
2.9200 - 2.9899	Andre memoriakonti
2.9999	Motkonti for memoriakonti

Obligatorisk inndeling av sektorer for kommuneregnskapet 1997

00	Kasse
10	Staten inklusive trygdeforvaltningen
14	Sektor for skatteinnkreving
15	Norges Bank
17	Postbanken
19	Statsbanker
20	Forretnings- og sparebanker
31	Private kredittforetak og finansieringsselskaper
41	Forsikring (inkl. kommunale pensjonsfond og pensjonskasser)
50	Kommuneforvaltningen (egen kommune og andre kommuner og fylkeskommuner)
63	Statsforetak
65	Kommuneforetak (egne aksjeselskaper og andelslag, m.v.)
66	Kommuners og fylkeskommuners egne samt andre kommuners særbedrifter og felleskommunale foretak
70	Private selskaper med begrenset ansvar (hovedsaklig private aksjeselskaper og andelslag)
75	Husholdninger (inkl. private næringsdrivende)
90	Utlandet
98	Ikke disponible bankinnskudd (skattetrekk m.v.)
99	Interimskonti

Kommune-Norge i tall 1997, detaljert datasett på diskett

Vedlegg 3

Jeg / vi ønsker å bestille disketter à kr. 150,-.

Bedrift / etat / navn:

Adresse:

Postnr. / sted:

Tlf:

Sendes til:

Statistisk sentralbyrå
Salg- og abonnementservice
Postboks 2201
1260 Kongsvinger
eller via telefaks 62 88 55 95

De sist utgitte publikasjonene i serien Norges offisielle statistikk

Recent publications in the series Official Statistics of Norway

Merverdiavgift på 23 prosent kommer i tillegg til prisene i denne oversikten hvis ikke annet er oppgitt

- C 484 Fiskeoppdrett 1995 *Rearing of Fish 1995*. 1998. 40s. 75 kr inkl. mva. ISBN 82-537-4583-4
- C 485 National Accounts 1990-1997: Institutional Sector Accounts. 1998. 59s. 105 kr inkl. mva. ISBN 82-537-4587-7
- C 486 Reiselivsstatistikk 1997 *Statistics on Travel 1997*. 1998. 76s. 85 kr (inkl. mva.) ISBN 82-537-4588-5
- C 487 Elektrisitetsstatistikk 1996 *Electricity Statistics 1996*. 1998. 67s. 85 kr inkl. mva. ISBN 82-537-4589-3
- C 488 Befolkningsstatistikk 1997: Hefte III Oversikt *Population Statistics 1997: Volume III Survey*. 1998. 156s. 115 kr inkl. mva. ISBN 82-537-4592-3
- C 489 Lakse- og sjøaurefiske 1997 *Salmon and Sea Trout Fisheries 1997*. 1998. 41s. 75 kr inkl. mva. ISBN 82-537-4595-8
- C 490 Dødsårsaker 1995 *Causes of Death 1995*. 1998. 226s. 140 kr inkl. mva. ISBN 82-537-4598-2
- C 491 Olje- og gassvirksomhet 3. kvartal 1998: Statistikk og analyse *Oil and Gas Activity 3rd Quarter 1998: Statistics and Analysis*. 1998. 120s. 110 kr inkl. mva. ISBN 82-537-4604-0
- C 492 Barnehager 1997 *Kindergartens 1997*. 1999. 58s. 105 kr inkl. mva. ISBN 82-537-4605-9
- C 493 Jordbruksstatistikk 1997 *Agricultural Statistics 1997*. 1999. 150s. 115 kr inkl. mva. ISBN 82-537-4606-7
- C 494 Lønnsstatistikk 1997 *Wage Statistics 1997*. 1998. 103s. 100 kr inkl. mva. ISBN 82-537-4607-5
- C 513 Regionale inndelinger: En oversikt over standarder i norsk offisiell statistikk *Regional Classifications: An Overview of Standards in Norwegian Official Statistics*. 1999. 117s. 125 kr inkl. mva. ISBN 82-537-4608-3
- C 514 Lastebiltransport 1995-1997 *Road Goods Transport 1995-1997*. 1999. 136s. 125 kr inkl. mva. ISBN 82-537-4632-6
- C 515 Regnskapsstatistikk for finansielle foretak 1990-1997 *Accounting Statistics for Financial Enterprises 1990-1997*. 1999. 100s. 125 kr inkl. mva. ISBN 82-537-4633-4
- C 516 Helseundersøkelsen 1995 *Health Survey 1995*. 1999. 221s. 170 kr inkl. mva. ISBN 82-537-4634-2
- C 518 Energistatistikk 1997 *Energy Statistics 1997*. 1999. 129s. 125 kr inkl. mva. ISBN 82-537-4653-9
- C 519 Sosialstatistikk 1997 *Social Statistics 1997*. 1998. 56s. 105 kr inkl. mva. ISBN 82-537-4655-5
- C 520 Pleie- og omsorgsstatistikk 1997 *Nursing and Care Statistics 1997*. 1999. 73s. 105 kr inkl. mva. ISBN 82-537-4656-3
- C 521 Standard for yrkesklassifisering *Standard Classification of Occupations*. 1999. 127s. 125 kr inkl. mva. ISBN 82-537-4657-1
- C 522 Det europeiske nasjonalregnskapssystem ENS 1995. 1999. 429s. 210 kr inkl. mva. ISBN 82-537-4660-1
- C 523 Kulturstatistikk 1997 *Cultural Statistics 1997*. 1999. 125s. 125 kr inkl. mva. ISBN 82-537-4662-8
- C 524 Folke- og bolig telling 1990: Dokumentasjon og hovedtall *Population and Housing Census 1990: Documentation and Main Figures*. 1999. 205s. 170 kr inkl. mva. ISBN 82-537-4664-4
- C 525 Olje- og gassvirksomhet 4. kvartal 1998: Statistikk og analyse *Oil and Gas Activity 4th Quarter 1998: Statistics and Analysis*. 1999. 72s. 105 kr inkl. mva. ISBN 82-537-4666-0
- C 526 Statistisk varefortegnelse for utenrikshandelen 1999: Tillegg til Månedstatistikk for utenrikshandelen 1999. 1999. 188s. 140 kr inkl. mva. ISBN 82-537-4667-9
- C 527 Commodity List. External Trade 1999: Supplement to Monthly Bulletin of External Trade 1999. 1999. 147s. 125 kr inkl. mva. ISBN 82-537-4668-7