



C 720

Norges offisielle statistikk

Official Statistics of Norway

Tidsbruksundersøkelsen 2000/2001

Norges offisielle statistikk

I denne serien publiseres hovedsakelig primærstatistikk, statistikk fra statistiske regnskapssystemer og resultater fra spesielle tellinger og undersøkelser. Serien har først og fremst referanse- og dokumentasjonsformål. Presentasjonen skjer vesentlig i form av tabeller, figurer og nødvendig informasjon om datamaterialet, innsamlings- og bearbeidingsmetoder, samt begreper og definisjoner. I tillegg gis det en kort oversikt over hovedresultatene.

Serien omfatter også publikasjonene Statistisk årbok, Historisk statistikk, Regionalstatistikk og Veiviser i norsk statistikk.

Official Statistics of Norway

This series consists mainly of primary statistics, statistics from statistical accounting systems and results of special censuses and surveys, for reference and documentation purposes. Presentation is basically in the form of tables, figures and necessary information about data, collection and processing methods, and concepts and definitions. In addition, a short overview of the main results is given.

The series also includes the publications Statistical Yearbook of Norway, Historical Statistics, Regional Statistics and Guide to Norwegian Statistics.

© Statistisk sentralbyrå, august 2002

Ved bruk av materiale fra denne publikasjonen, vennligst oppgi Statistisk sentralbyrå som kilde.

ISBN 82-537-5114-1 Trykt versjon

ISBN 82-537-5116-8 Elektronisk versjon

Emnegruppe

00.02.20 Tidsbruk

Design: Enzo Finger Design

Trykk: Statistisk sentralbyrå/180

Standardtegn i tabeller	Symbols in tables	Symbol
Tall kan ikke forekomme	Category not applicable	.
Oppgave mangler	Data not available	..
Oppgave mangler foreløpig	Data not yet available	...
Tall kan ikke offentliggjøres	Not for publication	:
Null	Nil	-
Mindre enn 0,5 av den brukte enheten	Less than 0.5 of unit employed	0
Mindre enn 0,05 av den brukte enheten	Less than 0.05 of unit employed	0,0
Foreløpige tall	Provisional or preliminary figure	*
Brudd i den loddrette serien	Break in the homogeneity of a vertical series	—
Brudd i den vannrette serien	Break in the homogeneity of a horizontal series	
Desimalskilletegn	Decimal punctuation mark	, (.)

Forord

Statistisk sentralbyrå legger i denne publikasjonen fram dokumentasjon for tidsbruksundersøkelsen 2000/2001. Tall fra tidsbruksundersøkelsen er publisert på Internetsidene til Statistisk sentralbyrå (www.ssb.no/emner/00/02/20) og i publikasjonen "Tidsbruk 1971-2000. Til alle døgnets tider" (SA nr. 52).

Publikasjonen er utarbeidet av førstekonsulent Elisabeth Rønning og rådgiver Odd Vaage. Ansvarlig seksjonssjef er Berit Otnes, Seksjon for levekårsstatistikk.

Statistisk sentralbyrå,
Oslo/Kongsvinger, 10. juli 2002

Svein Longva

Berit Otnes

Innhold

Figurregister	5
Tabellregister	5
1. Formål	6
1.1. Tidsbruksundersøkelsene fra 1971 til 2001	6
2. Opplegg og gjennomføring	7
2.1. Utvalg	7
2.2. Beregning av vektorer	7
2.3. Nøkkeltall	9
2.4. Datainnsamling	9
3. Feilkilder og usikkerhet ved resultatene	11
3.1. Frafall generelt	11
3.2. Innsamlings- og bearbeidingsfeil	17
4. Begrep og kjennemerker	17
4.1. Gruppering av aktiviteter	17
4.2. Merknader til enkelte kjennemerker	18
5. Tidsbrukstabellen	19
6. Mer informasjon	19
Vedlegg	
A. Spørreskjema til tidsbruksundersøkelsen 2000-2001	22
B. Tidsbruksundersøkelsen 2000. Dagbok	53
Tidligere utgitt på emneområdet	61
De sist utgitte publikasjonene i serien Norges offisielle statistikk	62

Figurregister

1. Antall dagbøker ført for hovedutvalget, etter måned.....	10
2. Utfylt dagbok eller frafall på dagbok for hovedutvalget, etter måned, prosent.....	15
3. Utfylt dagbok, etter ukedag, for hovedutvalget.	15

Tabellregister

1. Forhold kartlagt i dagboka 1971/72, 1989/81, 1990/91 og 2000/01	6
2. Frafall på tidsbruksundersøkelsene over tid	11
3. Svarprosent og frafall etter årsak - hovedutvalg	11
4. Svarprosent og frafall etter årsak - tilleggsutvalg 1	11
5. Svarprosent og frafall etter årsak - tilleggsutvalg 2.....	12
6. Svarprosent og frafall etter årsak - tilleggsutvalg 3.....	12
7. Frafall etter årsak - tilleggsutvalg 4	12
8. Deltakelse og frafall etter årsaker blant menn og kvinner og i ulike aldersgrupper, utdanningsgrupper og landsdeler. Hovedutvalget. Prosent	13
9. Bruttoutvalg, frafall og nettoutvalg, etter kjønn, aldersgruppe, høyeste utdanning og landsdel. Hovedutvalget. Prosent.....	14
10. Bruttoutvalg, frafall og nettoutvalg, etter aldersgrupper, høyeste utdanning og landsdel. Tilleggsutvalg 1. Prosent.....	14
11. Bruttoutvalg, frafall og nettoutvalg, etter kjønn, aldersgruppe, høyeste utdanning og landsdel. Tilleggsutvalg 2. Prosent	14
12. Bruttoutvalg, frafall og nettoutvalg, etter kjønn, aldersgruppe, høyeste utdanning og landsdel. Tilleggsutvalg 3. Prosent	15
13. Størrelsen på standardavviket i prosent.....	16
14. Standardavvik til enkelte tall for gjennomsnittlig tidsbruk	16
15. Tidsbruk til ulike aktiviteter blant personer 9-79 år, alle og etter kjønn og alder. Tidsbruk blant alle og andel som har utført aktiviteten. 2000	20

1. Formål

Tidsbruksundersøkelsen er en kartlegging av folks gjøremål og samværsmonster. Et representativt utvalg av befolkningen har ført dagbøker og notert hva de gjør og hvem de er sammen med. De er videre blitt intervjuet i nær en time i tilknytning til føring av dagboka. Det er ført dagbøker i alle årets 12 måneder. Med tidsbruksundersøkelsen 2000-01 har Statistisk sentralbyrå gjennomført fire slike kartlegginger. De tre forrige ble gjennomført i 1971-72, 1980-81 og 1990-91.

Tidsbruksundersøkelsene er vår viktigste kilde til kunnskap om hvor mye og hvilke typer ubetalt arbeid som utføres i samfunnet, hvem som utfører det ubetalte arbeidet og når det utføres. Dessuten er undersøkelsene den eneste kilden til data om folks døgnrytme, om fritidssystemer og om samvær med barn og øvrig familie. Inntektsgivende arbeid dekkes også i annen statistikk, men i tidsbruksundersøkelsen kan arbeidet studeres i sammenheng med tidsbruken for øvrig.

Tidsbruksundersøkelsen utfyller f.eks. levekårsundersøkelsen ved at den viser hvordan folk faktisk lever innenfor de muligheter og begrensninger levekårene gir. Både levekårs- og tidsbruksundersøkelser kartlegger først og fremst faktiske forhold. De forteller i mindre grad om hvordan folk opplever hverdagen, hvilke ønsker og motiver de har eller hva ulike aktiviteter betyr for den enkelte. Undersøkelser av handlingsrammer, faktisk handlingsmønster og handlingenes betydning for den enkelte er tre forskjellige, men gjensidig utfyllende måter å beskrive samfunnet på.

Tidsbruksundersøkelsene gir et bilde av folks dagligliv. Resultater fra flere tidspunkt forteller derfor hvordan nordmenns levemåte forandrer seg. Sammenligninger på tvers av landegrenser viser hvordan nordmenn skiller seg fra folk i andre land.

1.1. Tidsbruksundersøkelsene fra 1971 til 2001

For å ivareta behovet for sammenliknbarhet har vi lagt vekt på å følge samme opplegg i denne tidsbruksundersøkelsen som i de foregående. I 1971-72 kartla man ikke tid til samvær og tid tilbragt i nærmiljø, samvær ble registrert fra 1980-81. Tid i nærmiljøet ble kartlagt i 1980-81 og 1990-91, men ikke i 2000-01. Det er enkelte andre forskjeller mellom de fire undersøkelsene. Følgende tabell gir en oversikt over hvilke forhold som ble kartlagt i dagboka i de fire undersøkelsene.

Tabell 1. Forhold kartlagt i dagboka 1971/72, 1989/81, 1990/91 og 2000/01

Forhold kartlagt i dagboka	1971/72	1980/81	1990/91	2000/01
Hovedaktivitet	Ja	Ja	Ja	Ja
Biaktivitet	Ja	Nei	Ja	Ja
Samvær	Nei	Ja	Ja	Ja
Tidsbinding pga. tilsynsoppgaver	Nei	Ja	Nei	Nei
Oppholdssted / transport.....	Ja	Ja	Ja	Ja
Tid i nærmiljøet.....	Nei	Ja	Ja	Nei

I tillegg til disse forskjellene som gjelder hva som blir kartlagt i dagboka, vil vi peke på to andre forskjeller mellom årets og tidligere års undersøkelser. En forskjell av mer teknisk art er tidsintervallene i dagboka som respondenten fører i. Tidligere år har man brukt 15 minutters intervaller. I 2000-01 - undersøkelsen ble det brukt 10 minutters intervaller, da dette anbefales av Eurostat (EUs statistiske organisasjon). De ulike intervallene ble testet i forkant av undersøkelsen, og det antas at det nye tidsintervallet ikke vil påvirke sammenliknbarheten med tidligere norske undersøkelser. Denne gangen har barn i alderen 9-15 år for første gang vært med i undersøkelsene.

2. Opplegg og gjennomføring

2.1. Utvalg

Undersøkelsen bygger på et hovedutvalg av personer i alderen 9-79 år. Personer bosatt i institusjon og personer bosatt i utlandet i 6 måneder eller mer ble holdt utenfor. Utvalget av personer er trukket i to trinn med utgangspunkt i SSBs standard utvalgsplan. I utvalgsplanen er hele landet inndelt i et sett av utvalgsområder, som igjen er gruppert i 109 strata. Utvalgsområdene er kommuner eller grupper av kommuner. Kommuner med lavt innbyggertall er slått sammen med andre kommuner, slik at alle utvalgsområder har minst 7 prosent av samlet innbyggertall i det stratomet området tilhører. I en del tilfeller er mindre omegnskommuner til folkerike kommuner slått sammen med den store kommunen til ett område. Alle kommuner med mer enn 30000 innbyggere og en del kommuner med mellom 25000 og 30000 innbyggere er tatt ut som egne strata. De andre utvalgsområdene er stratifisert innen hvert fylke etter næringsstruktur, bosettingstetthet, sentralitet, pendlings- og handelsmønstre, media-dekning og kommunikasjoner. I første trinn trekkes et utvalgsområde fra hvert stratum. Utvalgsområder som utgjør egne strata er trukket ut med 100 prosent sannsynlighet. De resterende er trukket ut med en sannsynlighet proporsjonal med innbyggertallet i utvalgsområdet. I andre trinn er utvalget av personer trukket tilfeldig fra de 109 utvalgsområdene. Trekkingen på andre trinn foregår slik at utvalget er selvveiende når begge trinn ses under ett.

I alt ble 6565 personer i alderen 9-79 år trukket ut til hovedutvalget i undersøkelsen. Av disse var det 95 personer som viste seg ikke å tilhøre målpopulasjonen for undersøkelsen, enten fordi de var døde eller fordi de var bosatt på institusjon eller i utlandet i 6 måneder eller mer ifølge opplysninger fra intervjuerne. Det endelige utvalget omfatter derfor 6470 personer 9-79 år. Utvalget ble trukket blant personer i alderen 9 til 79 år registrert per 15. februar 2000.

I forbindelse med utvalgstrekkningen ble det også fastlagt hvilke dager den enkelte skulle føre dagbok for. Hver person førte dagbok to dager etter hverandre. Undersøkelsesperioden dekket året fra og med 20. februar 2000 til 19. februar 2001. Alle dager var likt representert i utvalgsplanen.

Når man analyserer data fra tidsbruksundersøkelser er det døgn, og ikke personer som er enheten. Det at hver person fører dagbok for to dager etter hverandre, gjør at antall observasjoner blir dobbelt så mange som antall personer som deltar i undersøkelsen.

Tilleggsutvalg - spesielt

I tillegg til hovedutvalget, ble det trukket fire tilleggsutvalg som alle hadde ulike formål og var tilpasset spesiell informasjon om tidsbruk til visse grupper.

Tilleggsutvalg 1

Oppdrag for Barne- og familiedepartementet. Utvalget består av 279 mødre med barn i alderen 1-2 år på intervjutidspunktet. Formålet med dette tilleggsutvalget er å se spesielt på tidsbruken til familier med barn i kontantstøttealder.

Tilleggsutvalg 2

Oppdrag for Arbeids- og administrasjonsdepartementet. Utvalget består av 411 personer i alderen 60-65 år. Formålet med dette tilleggsutvalget er å se spesielt på tidsbruken til personer som kommer inn under ordningen med AFP.

Tilleggsutvalg 3

Oppdrag for Sosial- og helsedepartementet. Utvalget består av 498 registrerte utføretrygdede med hjemmeboende barn under 18 år per 15.2.2000. Formålet med dette tilleggsutvalget er å se spesielt på tidsbruken til utføretrygdede med hjemmeboende barn.

Tilleggsutvalg 4

Det var Statistisk sentralbyrå selv som stod for dette tilleggsutvalget. Dette tilleggsutvalget gav 500 ektefeller eller samboere til personer trukket ut til hovedutvalget, med felles barn under 13 år. Formålet med dette tilleggsutvalget er å kunne analysere tidsbruken til begge familiemedlemmer bedre. Disse 500 skulle ikke intervjues, men bare føre dagbok.

Tilleggsutvalg - generelt

Når tidsbruksundersøkelsen var løpt 6 måneder ble det valgt å trekke et generelt tilleggsutvalg. Fordi det på dette tidspunktet ble vurdert som usannsynlig å kunne nå den svarprosenten som var satt som mål, var dette nødvendig for å ende opp med et tilstrekkelig antall observasjoner som grunnlag for planlagte analyser av datamaterialet. Tilleggsutvalget besto av 1060 personer, 1000 til det generelle utvalget og 60 til tilleggsutvalget av personer i alderen 60-66 år. Skjevhetene dette har ført til i løpet av året er justert for gjennomvekting.

2.2. Beregning av vekter

En analyse av frafallet viste at utdanningsnivå, alder, kjønn, inntekt, husholdningsstørrelse, bostedsstrøk og innvandrerbakgrunn virker inn på frafallet. Alle variablene som påvirket svarsannsynligheten ble ikke inkludert i selve vektingen. Det ville ha ført til at beregningene av hver enkelt vekt ville baseres på få observasjoner. Det ville igjen kunne føre til at vektene ville bli sterkt påvirket av tilfeldige observasjoner. Vi valgte å ta hensyn til alder og kjønn, siden disse variablene både påvirker frafallet og er korrelert med tidsbruk.

Vektmetoden er etterstratifisering. Det betyr at aldersfordeling for hvert kjønn til de vektete observasjonene er lik aldersfordelingen for hvert kjønn i populasjonen.

Observasjonene fra dagbøkene ble i tillegg justert slik at hver dag i året fikk lik vekt. Denne justeringen fører

til at aldersfordelingen i det vektete utvalget blir noe endret i forhold til aldersfordelingen for hvert kjønn i populasjonen. Frafallsanalysen og vekteprosedyren er nærmere beskrevet i et notat av Liv Belsby i SSBs serie Notater, som publiseres høsten 2002.

2.3. Nøkkeltall

Her presenteres noen nøkkeltall, som gir en oversikt over bruttoutvalg, avganger og nettoutvalg i de ulike utvalgene. For hovedutvalget får vi også en oversikt over grupper som i forhold til kjennemerkene aldersgruppe, utdanning og landsdel er over- eller underrepresentert i nettoutvalget med mer enn ± 1 prosentpoeng.

Nøkkeltall	Personer	Prosent
Hovedutvalg (9-79 år):		
Bruttoutvalg	6 565	100
Avganger	95	1,5
Bruttoutvalg minus avganger	6 470	100
Nettoutvalg (personer som har ført dagbok og blitt intervjuet)	3 211	49,6
Frafall	3 259	50,4
Grupper som i forhold til kjennemerkene aldersgruppe, utdanning og landsdel er over- eller underrepresentert i nettoutvalget med mer enn 1 prosentpoeng.		
<i>Alder:</i>		
9-15 år		2,4
67 år og over		-2,8
<i>Utdanning:</i>		
Ungdomsskolenivå		-5,2
Videregående skolenivå		-1
Universitets- eller høyskolenivå		4,5
Uoppgitt eller ingen utdanning		1,5
<i>Landsdel:</i>		
Oslo og Akershus		-3,6
Agder og Rogaland		1,2
Trøndelag		1,3
Tilleggsutvalg 1 (mødre med barn 1-2 år)		
Bruttoutvalg	279	100
Avganger	2	0,7
Bruttoutvalg minus avganger	277	100
Nettoutvalg (personer som har ført dagbok og blitt intervjuet)	152	54,9
Frafall	125	45,1
Tilleggsutvalg 2 (personer 60-66 år)		
Bruttoutvalg	411	100
Avganger	2	0,5
Bruttoutvalg minus avganger	409	100
Nettoutvalg (personer som har ført dagbok og blitt intervjuet)	197	48,2
Frafall	212	51,8
Tilleggsutvalg 3 (uføre med hjemmeboende barn)		
Bruttoutvalg	498	100
Avganger	4	0,8
Bruttoutvalg minus avganger	494	100
Nettoutvalg (personer som har ført dagbok og blitt intervjuet)	212	42,9
Frafall	282	57,1
Tilleggsutvalg 4 (ekstra dagbok til ektefelle/samboer)		
Bruttoutvalg	496	100
Avganger	0	0
Bruttoutvalg minus avganger	496	100
Nettoutvalg (personer som har ført dagbok)	180	36,3
Frafall	316	63,7

2.4. Datainnsamling

Data ble samlet inn ved hjelp av tidsdagbøker og spørreskjema. Dagbok og spørreskjema finnes i vedlegget bak i denne publikasjonen.

De uttrukne personene fikk besøk av SSBs intervjuere noen dager før de skulle føre dagbok. Intervjuerne foretok intervjuet, leverte ut dagboka og forklarte hvordan den skulle føres. Etter føringsperioden sendte personene dagboka tilbake til intervjueren, som kontrollerte at dagboka var riktig utfylt før den ble returnert til SSB sentralt.

Dagboka inneholdt en orientering for utfyllingen, eksempler på dagbokføring samt plass til dagbokføring for to dager. Føringsdagene var delt inn i ti minutters tidsintervaller. Hvert intervall skulle fylles ut. De uttrukne personene førte selv inn opplysninger om aktiviteter og samvær.

For hvert tidsintervall skulle intervjupersonen notere viktigste gjøremål og eventuelle samtidige aktiviteter (biaktiviteter). Hvis et intervall ble brukt til flere aktiviteter etter hverandre, skulle den aktivitet som dekket størstedelen av perioden, regnes som viktigste aktivitet. Hvis flere aktiviteter foregikk samtidig, måtte intervjupersonen selv avgjøre hva som var viktigst.

I tidsnyttingsundersøkelsen 1971-72 registrerte man, som i 2000-01 undersøkelsen, både hoved- og biaktiviteter begge/alle føringsdager. I 1980-81 kartla man bare hovedaktiviteter, mens i 1990-91 registrerte man hovedaktivitet for dag 1 og både hoved- og biaktivitet for dag 2. Internasjonalt er det vanlig å registrere både hoved- og biaktiviteter. Enkelte aktiviteter, som inntektsgivende arbeid og vanlig husarbeid, blir erfaringsmessig nesten alltid oppgitt som hovedaktivitet. For slike aktiviteter gir en oversikt over tidsbruk til hovedaktiviteter et godt bilde av virkeligheten. For aktiviteter som ofte forekommer ved siden av en hovedaktivitet, som f.eks. radiolytting og samtaler, forteller derimot tall basert på hovedaktivitet bare om en del av tidsbruken.

Intervjupersonene beskrev aktivitetene med egne ord. Beskrivelsene ble senere kodet i SSB etter en kodeliste med 176 aktivitetskategorier. Kodelisten er basert på kodeliste brukt i tidligere norske tidsnyttingsundersøkelser. Den bygger på en aktivitetsgruppering som ble utviklet i et stort flernasjonalt samarbeidsprosjekt om tidsbruksstudier ledet av ungareren A. Szalai i 1965-66. 12 land deltok i dette prosjektet, som har vært retningsgivende for undersøkelser en rekke steder, også i Norge.

For 2000-01 undersøkelsen ble det vedtatt å foreta enkelte tilpasninger til Eurostats opplegg for tidsbruksundersøkelsen. En viktig endring er at man har gått over til 10-minutters intervaller istedenfor

15-minutters intervaller, som ble benyttet i de tidligere norske tidsbruksundersøkelsene. En del av aktivitetskodene er splittet opp, men på en slik måte at kodelisten fortsatt skal være sammenlignbar med de tidligere norske undersøkelsene. Andre forhold som er endret i tråd med Eurostats anbefalinger, og for å gjøre undersøkelsen billigere, er at intervjuerne bare besøker intervjuobjektene én gang - når de leverer dagboka og gjennomfører intervjuet. I de tidligere norske tidsbruksundersøkelsene har intervjuerne besøkt intervjuobjektene også etter at dagboka er ført. Istedenfor å få gjenbesøk har intervjuobjektene denne gang sendt dagboka til intervjuerne per post, og eventuelle uklarheter er oppklart per telefon.

Alle Eurostats anbefalinger er ikke fulgt. SSB har valgt å opprettholde et personutvalg i tidsbruksundersøkelsene, det vil si at bare én person per husholdning trekkes ut til å delta. Dette i motsetning til å benytte husholdningsutvalg, som innebærer at alle husholdningsmedlemmer som er 9 år eller eldre skal delta i undersøkelsen. Dette skyldes blant annet antakelser om at et husholdningsutvalg vil føre til større frafall. Den norske undersøkelsen skiller seg også fra Eurostat når det gjelder hvilke dager intervjuobjektet skal føre dagbok på. Vi har valgt å la intervjuobjektet føre to dager etter hverandre, mens Eurostat har anbefalt en ukedag og en helgedag for hver deltaker. Vårt opplegg fører til at vi har flere ukedager og færre helgedager i våre analyser. Dette vil ikke skape problemer for sammenliknbarheten med undersøkelser som har fulgt Eurostats anbefalinger. Disse landene vil benytte utvalgsvekter, slik at alle dager teller likt.

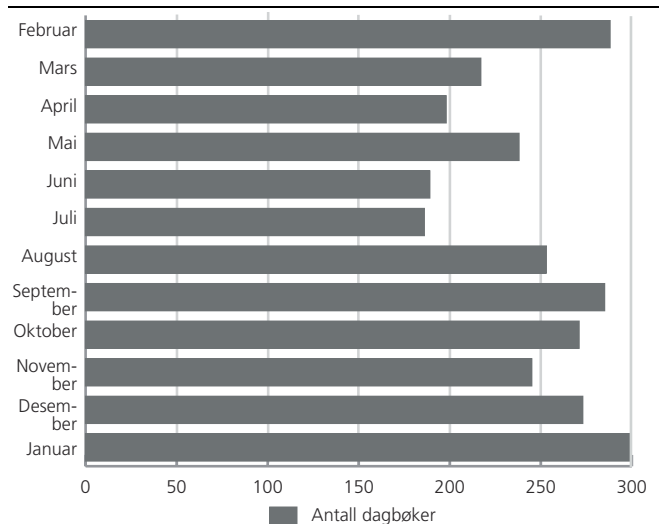
Registreringen av samvær foregikk ved at intervjupersonen for hvert tidsintervall merket av om han/hun var alene eller sammen med andre og hvem han/hun eventuelt var sammen med. Det var satt av plass til å markere samvær med inntil fem husholdningsmedlemmer. Ved intervjuerbesøket ble det fastlagt hvilke kolonner som skulle dekke samvær med de ulike husholdningsmedlemmer, og dette ble notert over hver kolonne. I tillegg kunne den som førte dagbok markere samvær med følgende tre grupper av personer utenfor husholdningen: Slektninger, venner og andre. Samvær med flere personer innen samme gruppe, f.eks. med tre venner, ble bare markert i én kolonne. Tid til søvn regnes alltid som tid alene.

Samvær forutsetter både felles oppholdssted og en viss grad av sosial kontakt. Telefonsamtaler regnes ikke som samvær etter denne definisjonen, da de som snakker sammen oppholder seg på forskjellige steder. Tid sammen med fremmede i en kinosal, i busskø, i forretninger e.l. regnes heller ikke som samvær ettersom det vanligvis ikke forekommer sosial kontakt.

Svarinnang

Tidsbruksundersøkelsen gikk over ett år, og 3772 personer har i løpet av feltperioden ført dagbok, når vi tar med tilleggsutvalgene. I forbindelse med utvalgstrekingen ble det fastlagt hvilke dager de enkelte skulle føre dagbok. Alle dager var likt representert i utvalgsplanen, og det var derfor viktig at de som ble trukket ut førte på dagene de var trukket ut til å føre på. Som vi ser av figur 1 er det likevel noe variasjon gjennom året. I april, juni og juli 2000 har færrest personer ført dagbok, i september 2000 og februar 2001 har flest personer ført dagbok. Dette skyldes at det i visse tilfeller var vanskelig å få kontakt med intervjupersonen tidsnok i forhold til oppsatt dato for dagbokføring. I noen tilfeller fikk intervjueren derfor lov til å forskyve føringsperioden til samme dager en eller to uker fram i tid (se vedlegg for intervjuerinstruks). De variasjonene dette har ført til er det justert for gjennom vekting

Figur 1. Antall dagbøker ført for hovedutvalget, etter måned



Andel besøk- og telefonintervju

Tidsbruksundersøkelsen er en besøksundersøkelse. Dette skyldes at den uttrukne personen skal gjennom et langt intervju og at intervjuerne skal få levert dagbok til de uttrukne personene og forklare dem hvordan dagboka skal fylles ut. Det ble også antatt at et innledende besøk ville gjøre det mer forpliktende å føre dagbok enn hvis man bare hadde vært i kontakt med en anonym intervjuer per telefon. I en del tilfeller er det likevel foretatt intervju eller orientert om hvordan dagboka skal fylles ut over telefon. Dagbok er i disse tilfellene sendt intervjupersonen per post, eller levert ved et tidligere tidspunkt da intervjupersonen ikke hadde anledning til å bli intervjuet.

65 prosent av alle som ble intervjuet i hovedutvalget har blitt besøkt. 64 prosent har fått besøk hvis vi inkluderer tilleggsutvalget.

Vi har foreløpig ikke gjort analyser av datamaterialet som kan si om kvaliteten på dagbøkene er dårligere i

de tilfellene intervju / forklaringer er gjennomført over telefon.

3. Feilkilder og usikkerhet ved resultatene

I tidsbruksundersøkelsen 1970/71 oppnådde man en svarprosent på 58 prosent. I 1980/81 og 1990/91 var svarprosenten bedre, med henholdsvis 65 og 64 prosent. I 2000/01 oppnådde vi nesten 50 prosent svar.

Tabell 2. Frafall på tidsbruksundersøkelsene over tid

	1971/72	1980/81	1990/91	2000/01
Svarprosent	58,2	65,4	63,6	49,6
(antall dagbøker).....				
Nettoutvalg (hovedutvalg)	3 040	3 307	3 097	3 211

Frafallet i utvalgsundersøkelser generelt har økt vesentlig de siste 25 årene og det har ligget på et høyt nivå i mange år (Statistiska centralbyråen 1997). Besøksundersøkelser har ofte høyere frafallsprosent enn telefonintervjuundersøkelser. Undersøkelser som krever mye av de uttrukne personene har ofte høyere frafallsprosent enn undersøkelser som tar kort tid og krever mindre. Tidsbruksundersøkelsen er en besøksundersøkelse. Den krever også ganske mye av den uttrukne personen, som skal føre i en dagbok hva de gjør og hvem de er sammen med hvert tiende minutt i løpet av to døgn. Et tredje forhold som kan gjøre denne undersøkelsen mer sårbar enn andre undersøkelser, er at dagbok skal føres på to forhåndsbestemte dager. Det kan være vanskelig å få tak i personene til riktig tid.

Det har vært en kraftig økning i frafallet på tidsbruksundersøkelsen fra 1990/91 til 2000/01. Andre undersøkelser vi kan sammenlikne oss med, som forbruksundersøkelsen, sliter også med frafall opp mot 50 prosent.

3.1. Frafall generelt

Av de 6565 personene i hovedutvalget som ble trukket ut til å delta, var 95 personer utenfor målpopulasjonen og ble derfor utelatt. Dette skyldtes at de enten hadde flyttet til utlandet, var i utlandet i forbindelse med jobb eller skolegang for en lengre periode enn 6 mnd. eller bodde på institusjon. Bruttoutvalget utgjør dermed 6470 personer. Av disse ble det oppnådd intervju med 3517 personer, eller 54,4 prosent. Videre fikk vi et frafall på 306 personer (4,7 prosent) som ble intervjuet, men som ikke ville føre dagbok. Endelig nettoutvalg blir følgelig på 49,6 prosent.

Nekting er helt klart den viktigste årsaken til frafall i hovedutvalget. Nest viktigste frafallsårsak er at intervjupersonen ikke er truffet. Når det gjelder de 4,7 prosentene som faller fra etter at intervju er gjennomført, er grunnene til frafallet som oftest ikke kjent. Noen mulige årsaker kan være sommel eller forglemmelser

fra intervjuobjektets side, eller at intervjuobjektet angir på at de sa ja til å delta og dermed bare fullfører intervjuet. Andre årsaker kan være manglende oppfølging fra intervjuerkorpset eller vanskeligheter med å komme i kontakt med intervjuobjektet.

Det samme mønsteret gjør seg gjeldene når vi ser på hovedutvalg inkludert tilleggsutvalg.

Tabell 3. Svarprosent og frafall etter årsak - hovedutvalg

	Antall personer	Prosent
Intervju	3 517	54,4
Ønsket ikke å delta.....	1 891	29,2
Forhindret fra å delta.....	282	4,4
Ikke oppnådd kontakt	564	8,7
Andre grunner	216	3,3
Bruttoutvalg minus avganger.....	6 470	100

Frafall på dagbok, hovedutvalg:

	Antall personer	Prosent
Ført dagbok	3 211	49,6
Frafall kun på dagbok.....	306	4,7
Frafall intervju og dagbok.....	2 953	45,7
Bruttoutvalg.....	6 470	100
Frafall kun på dagbok		
Ønsket ikke å føre.....	56	18,5
Forhindret fra å føre.....	23	7,4
Ikke oppnådd kontakt	12	3,9
Andre grunner	215	70,2
Frafall på dagbok totalt	306	100

Frafall på dagbok, hovedutvalg:

Hvis vi ser nærmere på frafallet for tilleggsutvalgene hver for seg, ser vi at det også der er en stor overvekt av nektende i frafallet. For tilleggsutvalg 1 er nest viktigste frafallsgrunn "ikke truffet". Dette gjelder også for tilleggsutvalg 2. For tilleggsutvalg 3, som består av uføre med barn, er det også en del som er forhindret fra å delta. Frafall på dagbok, når intervju er gjennomført, består i tilleggsutvalg 1 av 20 dagbøker, i tilleggsutvalg 2 av 13 dagbøker og i tilleggsutvalg 3 av 27 dagbøker.

Tabell 4. Svarprosent og frafall etter årsak - tilleggsutvalg 1

	Antall personer	Prosent
Intervju	172	62,1
Ønsket ikke å delta.....	68	24,6
Forhindret fra å delta.....	11	3,9
Ikke oppnådd kontakt	24	8,7
Andre grunner	2	0,7
Bruttoutvalg minus avganger.....	277	100

Tabell 5. Svarprosent og frafall etter årsak - tilleggsutvalg 2

	Antall personer	Prosent
Intervju.....	210	51,3
Ønsket ikke å delta	138	33,7
Forhindret fra å delta	22	5,4
Ikke oppnådd kontakt.....	30	7,3
Andre grunner.....	9	2,2
Bruttoutvalg minus avganger	409	100

Tabell 6. Svarprosent og frafall etter årsak - tilleggsutvalg 3

	Antall personer	Prosent
Intervju.....	239	48,4
Ønsket ikke å delta	147	29,8
Forhindret fra å delta	45	9,1
Ikke oppnådd kontakt.....	42	8,5
Andre grunner.....	23	4,3
Bruttoutvalg minus avganger	496	100

Tilleggsutvalg 4 besto av 496 ektefelle eller samboere til intervjupersoner som var trukket ut til tidsbruksundersøkelsen. Denne gruppa fikk ikke noe eget brev om å delta, men de ble spurt om dette når intervjuer kontaktet deres ektefelle / samboer. Denne gruppa fikk bare i oppgave å føre dagbok. De skulle ikke bli intervjuet. Dette ble også lagt fram som frivillig, noe som synes godt på resultatene. Bare 36 prosent av de som fikk tilbud om å føre dagbok, gjorde det. 64 prosent gikk til frafall. Store deler av dette frafallet skyldes at i mange av tilfellene gikk intervjuobjektet som ble trukket ut til undersøkelsen til frafall, slik at ektefellen aldri ble spurt om å delta. Det aller meste av kategorien "andre grunner for frafall" skyldes nok dette.

Tabell 7. Frafall etter årsak - tilleggsutvalg 4

	Antall personer	Prosent
Uttrukket person førte dagbok:	251	50,6
Uttrukket person førte ikke dagbok:	245	49,4
Bruttoutvalg minus avganger.....	496	100
Begge ektefeller / samboere førte dagbok.....	180	36,3
Ektefelle / samboer ønsket ikke å delta	77	15,5
Ektefelle / samboer forhindret fra å delta	4	0,8
Ikke oppnådd kontakt med ektefelle / samboer.	4	0,8
Ektefelle / samboer førte ikke dagbok av andre grunner	231	46,6
Bruttoutvalg minus avganger.....	496	100

Analyse av frafallet

Tabell 8 viser at det er ulike frafallsmønstre innenfor ulike grupper av befolkningen i hovedutvalget. Det var noen færre kvinner enn menn som deltok i undersøkelsen. Samtidig ser vi at profilen på frafallet er forskjellig blant kvinner og menn. Noen flere kvinner er forhindret fra å delta, mens relativt flere menn ikke er truffet i intervjuperioden.

Fordelt på alder er det større forskjeller i deltakerprosenten. Det er best deltakelse blant de aller yngste. Personer i alderen 16-24 år har vært en vanskeligere gruppe å få med. Hvis vi ser bort fra disse synker deltakerprosenten jo eldre man blir. Nær 4 av 10 av personer over 67 år nekter å delta, og 15 prosent er forhindret fra å delta, da ofte på grunn av sykdom eller alderdomssvekkelse.

Sett i forhold til høyeste fullførte utdanning er det også store forskjeller i deltakerprosenten. Det er flest som deltar blant dem med høyest utdanning og blant dem med ingen eller uoppgitt utdanning. At den sistnevnte gruppa skårer høyt, skyldes at den i stor grad består av de yngste - altså personer i alderen 9-15 år, som vi allerede vet at i høy grad har deltatt i undersøkelsen¹. Personer 16 år og over uten utdanning utover ungdomsskolenivå er den gruppa som i minst grad har deltatt i undersøkelsen.

Mellom de ulike landsdelene er det også variasjoner i oppslutningen. Deltakelsen er lavest i Oslo og Akershus og høyest i Trøndelag. Oslo og Akershus har noe større andel som ikke er truffet i intervjuperioden.

¹ 82 prosent (682 personer) i denne gruppen er 9-15 år. (3 prosent (24 personer) er 16-24 år, 8 prosent (70 personer) er 25-44 år, 5 prosent (40 personer) er 45-66 år og 2 prosent (16 personer) er 67-79 år).

Tabell 8. Deltakelse og frafall etter årsaker blant menn og kvinner og i ulike aldersgrupper, utdanningsgrupper og landsdeler. Hovedutvalget. Prosent

	I alt	Ført dagbok	Nekter	Forhindret	Ikke truffet	Annet frafall	Antall personer
I alt	100	49,6	30,1	4,7	8,9	6,7	6 470
Kjønn							
Mann.....	100	50,2	29,8	3,2	9,9	7,0	3 247
Kvinne.....	100	49,2	30,3	6,2	7,9	6,3	3 223
Aldersgruppe							
9-15 år.....	100	60,9	27,4	1,6	5,3	4,8	682
16-24 år.....	100	47,6	23,1	2,1	13,7	13,3	821
25-44 år.....	100	50,9	28,9	2,9	10,3	6,8	2 384
45-66 år.....	100	49,7	32,6	5,1	7,8	4,8	820
67 år og over.....	100	37,5	37,7	14,9	4,9	4,8	763
Høyeste utdanning							
Ungdomsskolenivå.....	100	35,8	39,7	9,3	8,6	6,4	1 150
Videregående skolenivå.....	100	48,6	30,4	4,2	9,1	7,5	3 158
Høgskole/universitetsnivå.....	100	60,4	22,6	2,4	9,3	5,2	1 370
Ingen eller uoppgitt utdanning.....	100	54,9	27,6	3,9	7,4	6,1	792
Landsdel							
Akershus og Oslo.....	100	41,8	30,6	4,6	14,7	8,2	1 453
Hedmark og Oppland.....	100	53,8	30,7	5,7	5,5	4,3	530
Østlandet ellers.....	100	48,2	31,8	6,9	7,6	5,3	1 234
Agder og Rogaland.....	100	53,9	29,4	4,2	6,4	6,0	893
Vestlandet.....	100	52,2	31,7	3,4	6,6	6,0	1 115
Trøndelag.....	100	56,7	25,9	3,2	7,3	6,8	589
Nord-Norge.....	100	49,8	26,9	4,1	9,6	9,4	656

Utvalgsskjevhet

Frafall kan føre til utvalgsskjevhet. Hvis frafallsprosenten er forskjellig i ulike grupper, kan dette føre til at fordelingene med hensyn til alder, kjønn eller andre kjennemerker blir annerledes blant dem det er oppnådd intervju med (nettutvalget) enn i det opprinnelige utvalget (bruttoutvalget).

Utsagn om skjevheter på grunn av frafall må i prinsippet knyttes til de enkelte kjennemerker. Selv om man finner at frafallet ikke fører til skjevheter for ett bestemt kjennemerke, kan frafallet likevel ha virkning på andre kjennemerker. Omvendt innebærer skjevhet som skyldes frafall på ett kjennemerke ikke nødvendigvis at andre kjennemerker har en skjev fordeling i forhold til bruttoutvalget.

Tabell 9 belyser eventuelle skjevheter på grunn av frafall for kjennemerkene kjønn og alder og landsdel for hovedutvalget. En sammenligner prosentfordelingen på et kjennemerke i brutto- og nettoutvalget (evt. frafallet). Er det stort avvik mellom de to fordelingene, foreligger det utvalgsskjevhet for dette kjennemerket.

Som vi tidligere har vært inne på, er det avvik mellom brutto- og nettoutvalget for kjennemerket alder. For aldersgruppen 9-15 år er det en overrepresentasjon på 2,4 prosentpoeng og for aldersgruppen 67 år og over er det en underrepresentasjon på 2,8 prosentpoeng i nettoutvalget. Det er også relativt store avvik når vi ser på utdanningsnivået til personene som har deltatt (nettoutvalget) og de som ble trukket ut til å delta (bruttoutvalget). For de med utdanning på ungdomsskolenivå eller lavere er det en underrepresentasjon i nettoutvalget på 5,2 prosentpoeng. Det er samtidig en overrepresentasjon av personer med høyere utdanning i nettoutvalget. Det er også en underrepresentasjon i nettoutvalget for Oslo og Akershus på 3,6 prosentpoeng og en overrepresentasjon i Agder og Rogaland og Trøndelag på henholdsvis 1,2 og 1,3 prosentpoeng.

Tabell 9. Bruttoutvalg, frafall og nettoutvalg, etter kjønn, aldersgruppe, høyeste utdanning og landsdel. Hovedutvalget. Prosent

	Bruttoutvalg	Frafall	Nettoutvalg
I alt	100,0	100,0	100,0
Kjønn			
Menn.....	50,2	49,8	50,6
Kvinner	49,8	50,2	49,4
Aldersgruppe			
9-15 år.....	10,5	8,2	12,9
16-24 år.....	12,7	13,2	12,2
25-44 år.....	36,9	35,9	37,8
45-66 år.....	28,1	28,1	28,2
67 år og over.....	11,7	14,6	8,9
Høyeste utdanning			
Ungdomsskolenivå.....	18,1	23,2	12,9
Videregående skolenivå	48,8	49,7	47,8
Universitet/høgskolenivå	21,2	16,6	25,7
Ingen eller uoppgitt utdanning...	11,9	10,4	13,4
Landsdel			
Oslo og Akershus.....	22,5	25,9	18,9
Østlandet ellers.....	19,0	19,6	18,5
Hedmark og Oppland	8,2	7,5	8,9
Agder og Rogaland.....	13,8	12,6	15
Vestlandet	17,2	16,4	18,1
Trøndelag.....	9,1	7,8	10,4
Nord-Norge.....	10,1	10,1	10,2
Antall personer.....	6 470	3 259	3 211

Tabell 10. Bruttoutvalg, frafall og nettoutvalg, etter alders grupper, høyeste utdanning og landsdel. Tilleggsutvalg 1. Prosent

	Bruttoutvalg	Frafall	Nettoutvalg
I alt	100	100	100
Alder			
16-24 år.....	9,0	10,4	7,9
25-44 år.....	90,2	89,6	90,8
45-66 år.....	1,0	0	1,3
Høyeste utdanning			
Ungdomsskolenivå.....	6,1	8,0	4,6
Videregående skolenivå	45,4	45,6	45,4
Universitet/høgskolenivå	43,7	38,4	48
Ingen eller uoppgitt utdanning...	4,7	8,0	2
Landsdel			
slo og Akershus	28,1	40,8	17,8
Østlandet ellers.....	18,8	12,0	24,3
Hedmark og Oppland	6,1	3,2	8,6
Agder og Rogaland.....	16,2	15,2	17,1
Vestlandet	15,9	13,6	17,7
Trøndelag.....	7,9	8,8	7,2
Nord-Norge.....	6,8	6,4	7,2
Antall personer.....	277	125	152

Tabell 10 tar for seg tilleggsutvalg 1, som består av mødre med barn i alderen 1-2 år. Aldersgruppen 16-24 år er noe underrepresentert i nettoutvalget. Videre er mødre med utdanning inntil ungdomsskolenivå noe underrepresentert i nettoutvalget mens mødre med universitet/høgskoleutdanning er overrepresentert. Variasjoner i oppslutning etter utdanning er likevel langt mindre markert enn for hovedutvalget. Ellers er mødre i Oslo og Akershus sterkt underrepresentert, med 10,3 prosentpoeng. Østlandet ellers, Hedmark og Oppland og Vestlandet er noe overrepresentert.

Mindre forskjeller tilskrives tilfeldigheter og ikke systematiske ulikheter mellom brutto- og nettoutvalget. En må opp i underdekning som i Oslo-Akershus for å forklare med en reell forskjell.

I tilleggsutvalg 2, som består av personer i alderen 60-66 år, er menn overrepresentert og kvinner underrepresentert i nettoutvalget. 62- og 64 åringene er noe overrepresentert i nettoutvalget, mens 63- og 65 åringene er noe underrepresentert. Personer med utdanning på ungdomsskolenivå eller lavere er sterkt underrepresentert, med 7,8 prosentpoeng. Personer med universitets/høgskoleutdanning er overrepresentert med 6 prosentpoeng. Oslo og Akershus er underrepresentert mens Hedmark og Oppland er overrepresentert i nettoutvalget.

Tabell 11. Bruttoutvalg, frafall og nettoutvalg, etter kjønn, aldersgruppe, høyeste utdanning og landsdel. Tilleggsutvalg 2. Prosent

	Bruttoutvalg	Frafall	Nettoutvalg
I alt	100	100	100
Kjønn			
Menn	47,9	42,5	53,8
Kvinner.....	52,1	57,6	46,2
Alder			
60 år.....	20,0	20,3	19,8
61 år.....	19,1	18,4	19,8
62 år.....	17,8	15,6	20,3
63 år.....	13,9	16,0	11,7
64 år.....	13,7	11,8	15,7
65 år.....	15,4	17,9	12,6
Høyeste utdanning			
Ungdomsskolenivå.....	33,7	41	25,9
Videregående skolenivå.....	46,2	44,8	47,7
Universitet/høgskolenivå.....	18,8	13,2	24,8
Ingen eller uoppgitt utdanning...	1,2	1,0	1,5
Landsdel			
Oslo og Akershus.....	18,8	22,6	14,7
Østlandet ellers.....	21,3	20,3	22,3
Hedmark og Oppland	11,7	9,4	14,2
Agder og Rogaland.....	11,2	11,8	10,7
Vestlandet	19,3	19,3	19,3
Trøndelag.....	7,8	7,1	8,6
Nord-Norge	9,7	9,4	10,1
Antall personer.....	409	212	197

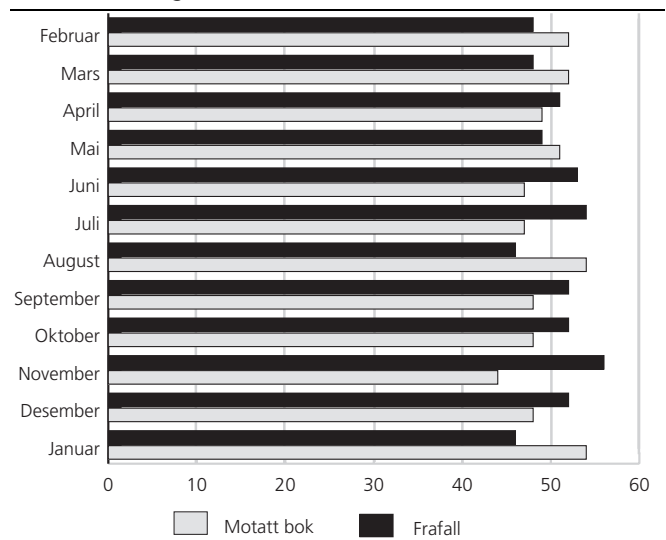
Tabell 12 tar for seg tilleggsutvalg 3, som består av uføre med barn under 18 år. Menn er noe underrepresentert mens kvinner er noe overrepresentert i nettoutvalget. Personer i alderen 25-44 år er noe underrepresentert mens personer i alderen 45-66 år er noe overrepresentert. Også her er personer med utdanning på inntil ungdomsskolenivå noe underrepresentert, men i mindre grad enn i de andre utvalgene. Personer med utdanning på universitet/høgskole er noe overrepresentert i nettoutvalget. Oslo og Akershus og Østlandet ellers er underrepresentert, Vestlandet og Trøndelag er overrepresentert i nettoutvalget.

Tabell 12. Bruttoutvalg, frafall og nettoutvalg, etter kjønn, aldersgruppe, høyeste utdanning og landsdel. Tilleggsutvalg 3. Prosent

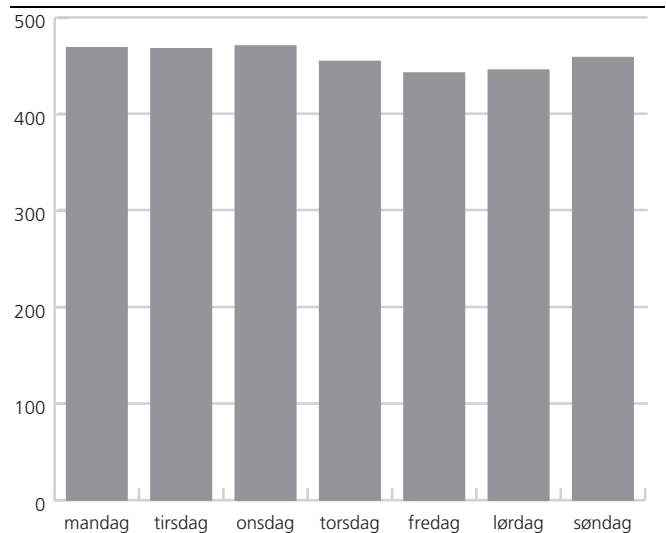
	Bruttoutvalg	Frafall	Nettoutvalg
I alt	100,0	100,0	100,0
Kjønn			
Menn.....	33,2	34,7	31,1
Kvinner.....	66,8	65,3	68,9
Aldersgruppe			
16-24 år.....	0,2	0,3	0,0
25-44 år.....	51,8	52,8	50,5
45-66 år.....	47,3	45,7	49,5
67 år og over.....	1,0	1,0	0,0
Høyeste utdanning			
Ungdomsskolenivå.....	28,1	30,1	25,5
Videregående skolenivå.....	54,3	52,5	56,6
Universitet/høgskolenivå.....	14,7	12,4	17,9
Ingen eller uoppgitt utdanning ...	2,8	4,9	0,0
Landsdel			
Oslo og Akershus.....	23,7	27,3	18,8
Østlandet ellers.....	24,5	26,9	21,2
Hedmark og Oppland.....	7,1	6,7	7,6
Agder og Rogaland.....	16,6	13,5	20,7
Vestlandet.....	11,9	9,6	15,1
Trøndelag.....	7,5	6,4	8,9
Nord-Norge.....	8,7	9,6	7,6
Antall personer.....	494	282	212

I denne undersøkelsen har også intervjuetidspunktet betydning for resultatene. Hvis frafallet fører til at bestemte årstider eller ukedager blir underrepresentert, kan dette gi et skjevt bilde av tidsbruken. Figur 2 viser hvordan føringsdagene i nettoutvalget er fordelt etter måned for hele utvalget, og den viser både hvor mange dagbøker som er ført, og hvor mange som er gått til frafall. Perioden januar, februar og mars og september har størst andel av de undersøkte dagene. Her ser vi også at frafallet var lavt. Færrest dager ble dekket i juni, juli og november 2000. Disse skjevhetene innebærer sannsynligvis at tid brukt til typiske sommeraktiviteter er noe undervurdert, noe som motvirkes ved å gi disse observasjonene noe høyere vekt.

Figur 2. Utfylt dagbok eller frafall på dagbok for hovedutvalget, etter måned, etter måned. Prosent



Figur 3. Utfylt dagbok for hovedutvalget, etter ukedag



Som vi ser av figur 3 er de tre første dagene i uka de dagene der flest personer har ført dagbok. Fredag og lørdag er de dagene der færrest personer har ført dagbok. Skjevhetene er justert ved hjelp av vektning.

Av praktiske årsaker var det i noen tilfelle nødvendig å endre føringsdatoen for dagbøkene. Dette kan medføre skjevheter dersom personer med utsatt føringsperiode gjennomgående brukte tiden annerledes på de nye datoene enn på det opprinnelig fastsatte føringsstidspunkt. Hvis intervjuernes arbeidssituasjon gjorde det umulig å levere ut dagboka til fastsatt dato, ble det i enkelte tilfelle gitt tillatelse til å utsette føringen til samme ukedag en eller to uker senere. I en viss utstrekning foretok vi også en oppfølging av intervju-personer som i første omgang hadde nektet å delta i undersøkelsen. En del sa seg villige til å delta etter en fornyet henvendelse, og i enkelte tilfelle var det da nødvendig å utsette føringsperioden fordi man ikke rakk å levere dagboka til fastsatt tid. I alt hadde 27 prosent av nettoutvalget utsatt føringsperiode. Det er

ikke grunn til å tro at disse utsettelsene har ført til alvorlige utvalgskjevheter.

I tillegg har 19 personer ført dagbok på feil dag i forhold til tildelte dager for dagbokføring.

Utvalgsvarians

Den usikkerhet man får i resultatene fordi man bygger på opplysninger om bare en del av befolkningen som undersøkelsen omfatter, kalles ofte utvalgsvarians. Standardavviket er et mål på denne usikkerheten. Størrelsen på standardavviket avhenger blant annet av tallet på observasjoner i utvalget og av fordelingen til det aktuelle kjennemerket i hele befolkningen som omfattes av undersøkelsen. Vi kan anslå standardavviket ved hjelp av observasjonene i utvalget. I tabell 15 har vi antydnet størrelsen av standardavviket for forskjellige **prosenttall** og antall observasjoner. Med tallet på observasjoner menes her tallet på dager man har opplysninger om.

Den spesielle utvalgsplanen som ble brukt i denne undersøkelsen i og med at hver person førte dagbok i to dager, gjør at standardavvikene blir noe høyere enn hva som er tilfellet i vanlige utvalgsundersøkelser. I tabell 14 antyder vi størrelsen på standardavviket for **gjennomsnittlig tidsbruk** til noen utvalgte aktiviteter. Tallene i tabell 13 og 14 vil i de fleste tilfelle overvurdere standardavviket noe.

Når man har et anslag for standardavviket, kan man finne et intervall som med en bestemt sannsynlighet inneholder den sanne verdi av en beregnet størrelse (den verdien vi ville ha fått om vi hadde foretatt en totaltelling i stedet for en utvalgsundersøkelse). Slike intervaller kalles konfidensintervaller hvis de er konstruert på en bestemt måte. I denne sammenheng kan vi bruke følgende metode. La M være den beregnede størrelse og la S være et anslag for standardavviket til M . Konfidensintervallet blir da intervallet med grenser $(M-2 \cdot S)$ og $(M+2 \cdot S)$. Denne metoden vil med omtrent 95 prosent sannsynlighet gi et intervall som inneholder den sanne verdi.

Følgende eksempel illustrerer hvordan man kan bruke tabell 13 til å finne konfidensintervaller. Anslaget for standardavviket til et observert prosenttall på 20 er 1,3 når tallet på observasjoner (linjesummen) er 2000. Konfidensintervallet for den sanne verdi får grensene $20 \pm 2 \cdot 1,3$, dvs. det strekker seg fra 17,4 til 22,6 prosent.

Tabell 13. Størrelsen på standardavviket¹ i prosent

Antall observasjoner	Prosent					
	5/95	10/90	20/80	30/70	40/60	50/50
25	6,2	8,5	11,3	13	13,9	14,1
50	4,4	6,0	8,0	9,2	9,8	10,1
75	3,6	4,9	6,5	7,5	8,0	8,2
100	3,1	4,2	5,7	6,5	6,9	7,1
150	2,5	3,5	4,6	5,3	5,7	5,8
200	2,2	3,0	4,0	4,6	4,9	5,0
300	1,8	2,4	3,3	3,7	4,0	4,1
500	1,4	1,9	2,5	2,9	3,1	3,2
1000	1,0	1,3	1,8	2,0	2,2	2,2
2000	0,7	0,9	1,3	1,4	1,5	1,6
3000	0,6	0,8	1,0	1,2	1,3	1,3
4000	0,5	0,7	0,9	1,0	1,1	1,1
5000	0,4	0,6	0,8	0,9	1,0	1,0
6000	0,4	0,5	0,7	0,8	0,9	0,9
6500	0,4	0,5	0,7	0,8	0,8	0,9
7000	0,4	0,5	0,7	0,8	0,8	0,8

¹ Standardavviket bygger ikke her på utvalgsvarians, men på en sannsynlighetsmodell som er beskrevet i Erling Siring: Estimering av varianser i tidsnyttingsundersøkelsene. Internt notat 82/25 Statistisk sentralbyrå 1982.

I praksis vil en ikke nøye seg med å betrakte ett og ett prosenttall fra en eller flere undersøkelser særskilt, men vil sammenligne prosenttall for forskjellige grupper. Det er da nødvendig å være oppmerksom på at to tall som sammenlignes er usikre, og at usikkerheten på forskjellen mellom dem vanligvis blir større enn usikkerheten på hvert enkelt tall. Standardavviket til forskjellen mellom to beregnede prosenttall finner man ved først å legge sammen kvadratene til standardavvikene til hvert av de to tallene og deretter ta kvadratroten av summen.

Tabell 14. Standardavvik¹ til enkelte tall for gjennomsnittlig tidsbruk

	Timer og minutter		
	Gjennomsnittlig tid	Standardavvik	Tallet på observasjoner
Inntektsgivende arbeid, arbeidsreiser mv., alder 16-74 år, alle dager i uka	3.47	0.04	5 787
Kjøp av varer og tjenester, blant menn i par m/barn 0-6 år, alle dager i uka	0.19	0.02	483
Idrett og friluftsliv, alder 16-74 år, alle dager i uka	0.31	0.01	5 787
Fjernsynsseing på lørdager, alder 9-79 år	2.16	0.04	935
Måltider, ikke-yrkesaktive kvinner 16-74 år, alle dager i uka	1.13	0.01	797
Nattesøvn, menn 16-24 år, alle dager i uka	8.12	0.07	419
Vedlikeholdsarbeid, kvinner 25-44 år, alle dager i uka	0.14	0.01	1 231
Avislesing blant de som leser avis per dag, alder 66-79 år, alle dager i uka	0.53	0.02	395

¹ Standardavviket bygger ikke her på utvalgsvarians, men på en sannsynlighetsmodell som er beskrevet i Erling Siring: Estimering av varianser i tidsnyttingsundersøkelsene. Internt notat 82/25 Statistisk sentralbyrå 1982.

3.2. Innsamlings- og bearbeidingsfeil

I enhver undersøkelse, både totaltelling og utvalgsundersøkelser, vil det forekomme svar som er feil. Feilene kan oppstå i forbindelse med innsamlingen og under bearbeidningen. Feil under innsamlingen, målefeil, oppstår ved at intervjupersonen gir feil svar eller ved at intervjueren krysser av for svaret i feil rubrikk eller skriver ufullstendige opplysninger i skjemaet.

Når det gjelder feil under innsamlingen, må vi skille data fra intervjuet og data fra de utfyllte dagbøkene. All intervjuing har foregått ved hjelp av bærbare pc'er. Dette foregår på den måten at intervjuerne har med seg pc ut i felten, leser opp spørsmålene fra dataskjermen og registrerer svarene direkte.

En viktig fordel med denne innsamlingsmetoden er at alle hopp i spørreskjema og tildeling av spørsmål til undergrupper programmeres på forhånd. Dermed reduseres mulighetene for at intervjuerne stiller feil spørsmål til feil personer. Tildelingen av spørsmål kan defineres på grunnlag av kjennetegn vi har om intervjupersonene på forhånd, men vi bruker også de svarene som blir gitt underveis i spørreskjemaet.

En fare ved forhåndsprogrammerte spørsmål er at eventuelle programmeringsfeil kan bli gjennomgående. En fordel med edb-assistert intervjuing er mulighetene for direkte kontroll av svarene som blir registrert. For hvert spørsmål er det lagt inn grenser for gyldige verdier. I tillegg er det bygget inn et omfattende feilmeldingssystem dersom intervjueren taster inn et svar som er inkonsistent i forhold til tidligere svar. Slike svarkontroller er lagt inn på to nivå. En del feilmeldinger er absolutte, og kan ikke overstyres. Andre ganger legges det inn advarsler som intervjuerne kan velge å se bort fra.

Videre gir edb-assistert intervjuing muligheter for å tilpasse ordlyden i spørsmålene avhengig av intervjupersonenes situasjon eller svar på tidligere spørsmål. Dette gir intervjusituasjonen et mer personlig preg, og det er lettere for intervjuerne å få til en muntlig samtale.

Alle disse sidene ved edb-assistert intervjuing fører til økt datakvalitet, og innsamlingsfeil som skyldes intervjuerens feilregistreringer blir langt mindre enn ved bruk av papirskjema. Vi unngår registrering av ugyldige verdier og vi oppnår et redusert frafall på enkeltspørsmål ved at mulighetene for hoppfeil reduseres.

Både når det gjelder intervjudata og når det gjelder data vi har fått inn ved hjelp av dagbøker, kan vi risikere at intervjupersonene oppgir gale svar. Det kan være mange grunner til at intervjupersonene gir gale svar. Det kan skyldes problemer med å huske forhold langt tilbake i tid, misforståelser, at han/hun pynter på sannheten dersom spørsmålene oppfattes som

ømtålige, eller det kan skyldes at bestemte svar oppfattes som mer sosialt akseptable enn andre.

Dagbokføring stiller store krav til hukommelse og nøyaktighet. Noen aktiviteter er lettere å glemme enn andre. Klart avgrensede og konkrete gjøremål, som f.eks. arbeidsreiser og innkjøp, rapporteres trolig mer nøyaktig enn aktiviteter som ikke har noen klar tidsavgrensning og er mindre handlingspreget. Barnepass og samtaler er eksempler på slike aktiviteter. Konkrete handlinger blir oftere regnet som viktigste gjøremål i et tidsintervall enn mer sosialt pregede aktiviteter.

Bruken av faste tidsintervaller i dagboka er også en feilkilde. Aktiviteter som varer mindre enn 5 minutter vil sjelden bli registrert som hovedaktivitet. Dette kan føre til at kortvarige aktiviteter ikke blir registrert selv om de samlet opptar mye tid i løpet av et døgn. En aktivitet som er ført opp i et tidsintervall kan ha under ti minutter og være registrert som hovedaktivitet fordi den var den lengste av flere kortvarige aktiviteter. Den kan også ha varighet over ti minutter uten å være registrert i intervallene før og etter. Det er lite sannsynlig at slike feil slår ut når man regner sammen tallene fra mange dagbøker.

Det kan også forekomme feil under bearbeidning av undersøkelsen. Eksempelvis kan aktiviteter i dagboka eller yrkesopplysninger fra spørreskjema bli kodet feil eller det kan oppstå feil når opplysninger fra spørreskjema overføres til datamaskin. Gjennom manuelle og maskinelle kontroller forsøker man å finne og rette opp slike feil i så stor utstrekning som mulig.

4. Begrep og kjennemerker

4.1. Gruppering av aktiviteter

Aktivitetene i dagboka er gruppert på tre nivå, et hovednivå med 6 kategorier, et mellomnivå med 25 kategorier og et fint nivå med 176 aktivitetskoder.

Merknader til enkelte aktiviteter, samvær og oppholdssted

Reiser

Reiser ble kodet etter reisens formål. Som formål ble vanligvis regnet den aktivitet som fant sted ved reisens slutt (f.eks. arbeidsreise). Hvis reisen endte hjemme, ble aktiviteten som ble utført umiddelbart før reisen, regnet som formålet. Foregikk reisen i forbindelse med flere aktiviteter, ble den viktigste av disse regnet som reisens formål.

Besøk

Perioder hvor man mottar eller går på besøk, kodes som besøksaktiviteter. Langvarige besøk og besøk med overnatting regnes imidlertid ikke som egne aktiviteter. Kortere besøk ble kodet som egne aktiviteter unntatt i de tidsintervaller der intervjupersonen utførte

husholdsarbeid eller konkrete fritidsaktiviteter som å se på fjernsyn, lese aviser osv. Samtaler, kaffedrikking, spill og selskapsleker regnes som naturlige deler av besøket og ble kodet som besøk.

Venting

Ventetid regnes som en del av den aktiviteten intervjupersonen venter på. Venting på bussen regnes f.eks. som en del av bussreisen.

Overtidsarbeid i hovedyrke

Intervjupersonene ble bedt om å skille mellom arbeid i vanlig arbeidstid og overtidarbeid. Arbeid som tas med hjem, regnes oftest som overtidarbeid både for ansatte og selvstendige, med unntak av lærere. For lærere ble arbeid bare kodet som overtidarbeid dersom de hadde arbeidet 8 timer eller mer på dagbokdagen. For jordbruks-, skogbruks- og fiskerarbeid i tilknytning til eget gårdsbruk eller båt ble det ikke skilt mellom ordinær arbeidstid og overtidarbeid.

Tid tilbrakt på arbeidsplassen før og etter arbeidstid, pauser ellers

Private ærend utført i arbeidstiden regnes ikke som pauser, men er kodet etter gjøremålets art (kjøp av dagligvarer, besøk på offentlig kontor osv.)

Pass, stell og hjelp til barn

Bestemte aktiviteter knyttet til pass, stell og hjelp til barn under 16 år i egen husholdning er regnet med. Pass og tilsyn som utføres samtidig med andre gjøremål, f.eks. pass av sovende barn, blir ikke registrert som viktigste aktivitet. I enkelte tilfelle har intervjupersonen oppgitt barnetilsyn som en biaktivitet andre føringsdag.

Annen omsorg for barn

Annen omsorg for barn omfatter aktiviteter som man deltar i for barnas skyld og ikke for sin egen, som f.eks. legebekker med barn, møter med barnas lærere og det å se på barne-TV sammen med barn.

Pleie av og hjelp til voksne

Pleie av og hjelp til husholdningsmedlemmer som er 16 år eller eldre er regnet med her. Som pleie eller hjelp regnes både hjelp til gamle eller syke og personlige tjenester til friske voksne. Eksempler på det siste er følging, henting, vekking o.l.

Hjelp til andre husholdninger

Hjelp til andre husholdninger omfatter dugnader samt alle typer ulønnet arbeid for andre husholdninger som husarbeid, ærend, barnepass, stell av syke o.l.

Måltider

Dette omfatter vanlige måltider som frokost, formiddagsmat, middag og aftens, men ikke måltider i forbindelse med restaurantbesøk, arbeid eller selskap.

Registrering av samvær

For hvert tidsintervall ble det registrert hvilke personer som var til stede og som intervjupersonen hadde en viss grad av kontakt med. Samvær forutsetter ikke deltagelse i samme aktivitet. For perioder med søvn regnet man alltid at intervjupersonen var alene selv om det var andre i nærheten.

Det ble registrert samvær med inntil fem husholdningsmedlemmer samt med fire ulike persongrupper utenfor husholdningen: Slektninger, arbeidskolleger, venner og andre. I tillegg hadde man en egen kolonne for avmerking av perioder da intervjupersonen var alene. I Tidsnyttingsundersøkelsen 1980-81 registrerte man ikke samvær i perioder med inntekts-givende arbeid ettersom man fant det vanskelig å avgrense begrepet "kontakt" i arbeidssituasjonen. I 1990-91 registrerte man samvær hele døgnet, også i perioder med inntekts-givende arbeid. I tabeller med samlet oversikt over tid til ulike former for samvær gir vi derfor bare tall for 1990-91. I tabeller med opplysninger om samvær med bestemte personer, som ektefelle, barn eller andre husholdningsmedlemmer gir vi også tall for 1980-81.

Samvær med barn

Bare samvær med barn som er bosatt i intervjupersonens husholdning blir registrert. Samvær med egne barn utenfor husholdningen blir registrert som samvær med andre personer.

Lokalisering

De som førte dagbok skulle også markere oppholdssted eller transportmåte for hvert tidsintervall i dagboka. Oppholdssted ble markert for alle aktiviteter unntatt reiser og turer. Man skilte mellom følgende syv oppholdssteder: hjemme i egen bolig, på egen tomt eller gårds plass, på arbeidsplass eller skole, på besøk hjemme hos andre, på hytte eller fritidsbolig, på restaurant, café eller pub eller på annet offentlig sted. For alle reiser og turer som var å regne som transport fra ett sted til et annet, markerte man transportmiddel.

4.2. Merknader til enkelte kjennemerker

Frafallstabellene i denne publikasjonen brytes ned på kjennemerkene kjønn, alder, utdanningsnivå og landsdel. Tidsbrukstabellene er brutt ned på kjønn og alder. I tillegg har vi tabeller for to av tilleggsutvalgene (uføre og personer i alderen 60-66 år). Disse er ikke brutt ned på bakgrunnsvariabler.

Aldersgruppe

Alder defineres ut fra fylte år ved utgangen av det året dagboka ble ført, dvs. ved utgangen av 1990 for dem som førte dagbok i 1990 og ved utgangen av 1991 for dem som førte dagbok i 1991.

Høyeste fullførte utdanning

Ved bestemmelse av utdanningsnivå er det tatt hensyn til samlet utdanningstid, både allmennutdanning og yrkesutdanning. Grupperingen bygger på Standard for utdanningsgruppering (Standarder for norsk statistikk nr. 7). Følgende inndeling er brukt i foreliggende publikasjon:

Ungdomsskolenivå: varighet på 7-9 år.

Videregående skolenivå: varighet på 10-12 år.

Universitet/høgskolenivå: varighet på minst 13 år.

Ingen eller uoppgitt utdanning:

Landsdel

De enkelte landsdeler er delt opp på følgende måte:

Oslo og Akershus

Østlandet ellers

Hedmark og Oppland

Agder og Rogaland

Vestlandet

Trøndelag

Nord-Norge

"Klare kjønnsroller for småbarnsforeldrene"

http://www.ssb.no/vis/magasinet/slik_lever_vi/art-2002-05-21-01.html

Internett

Tabeller og artikler basert på tidsbruksundersøkelsen 2000/01 vil du finne på SSB sine Internetsider. Internettadressen er: <http://www.ssb.no/emner/00/02/20>

Kontakt i Statistisk sentralbyrå

For nærmere informasjon om tidsbruksundersøkelsen 2000/01, kontakt Seksjon for leveårsstatistikk, telefon 21 09 00 00, telefaks 21 09 44 04 eller e-post ssb@ssb.no

5. Tidsbrukstabellen

Det presenteres en samletabell over tidsbruk i denne NOS'en. For flere tidsbrukstabeller, se "Til alle døgnets tider. Tidsbruk 1971-2000", av Odd Frank Vaage, i Statistiske analyser nr. 52 2002.

Samletabellen gir en oversikt over tidsbruk blant alle, menn og kvinner, for alle aktiviteter som er kartlagt i undersøkelsen. Den gir også en oversikt over andel som har utført aktivitetene, blant alle, menn og kvinner.

6. Mer informasjon

Andre publikasjoner

Tall fra tidsbruksundersøkelsen 2000/01 er publisert i: Statistiske analyser nr. 52/2002 "Til alle døgnets tider. Tidsbruk 1971-2000":

<http://www.ssb.no/emner/00/02/20/sa52/>

Notater 2002/26 "Statistisk sentralbyrås tidsbruksundersøkelse 2000/01. Dokumentasjon og resultater fra intervjuet

http://www.ssb.no/emner/00/02/20/notat_200226/notat_200226.pdf

På SSBs magasinsider på Internett finnes det også artikler basert på tidsbruksundersøkelsen 2000/01:

"Høyt utdannede har oftest vaskehjelp"

http://www.ssb.no/vis/magasinet/slik_lever_vi/art-2002-05-27-01.html

Tabell 15. Tidsbruk til ulike aktiviteter blant personer 9-79 år, alle og etter kjønn og alder. Tidsbruk blant alle og andel som har utført aktiviteten. 2000

	Tidsbruk blant alle			Andel som har utført aktiviteten		
	Alle	Menn	Kvinner	Alle	Menn	Kvinner
Inntektsgivende arbeid og arbeidsreiser i alt	03:15	03:56	02:33	40	46	34
Inntektsgivende arbeid i alt	02:56	03:34	02:18	40	46	34
Ordinært arbeid i hovedyrke	02:32	03:04	01:59	38	44	32
Overtidsarbeid i hovedyrke	00:06	00:09	00:03	5	7	3
Arbeid i biyrke	00:06	00:06	00:05	3	3	3
Måltider på arbeidsplassen	00:09	00:12	00:07	26	31	22
Tid tilbrakt på arbeidsplassen før/etter arbeidstid, pauser ellers	00:04	00:04	00:03	12	13	11
Arbeidsreiser	00:18	00:22	00:15	34	38	31
Husholdsarbeid i alt	03:05	02:31	03:39	93	89	96
Husarbeid i alt	01:20	00:48	01:52	81	72	90
Matlaging, borddekkning, servering	00:33	00:20	00:45	70	59	80
Oppvask, rydding av bord	00:13	00:07	00:19	44	29	59
Rengjøring og rydding av boligen	00:22	00:13	00:31	44	29	59
Vasking/stryking av tøy	00:08	00:02	00:14	23	8	38
Vedlikehold av tøy, sko, søm	00:01	00:00	00:02	2	0	3
Fyring, vedhugging, vannhenting	00:02	00:03	00:01	6	7	4
Egenproduksjon av matvarer	00:01	00:02	00:01	2	2	2
Vedlikeholdsarbeid i alt	00:25	00:34	00:16	28	31	26
Stell av hage, tomt	00:09	00:09	00:08	14	12	15
Lufte hund	00:03	00:03	00:03	6	6	6
Stell av kjæledyr ellers	00:01	00:01	00:01	4	3	5
Byggearbeid, vedlikehold, oppussing av bolig	00:07	00:11	00:03	5	8	3
Vedlikehold, reparasjon av bil/motorsykkkel	00:02	00:04	00:00	3	5	1
Vedlikehold, reparasjon av annet utstyr	00:03	00:05	00:00	3	6	1
Omsorgsarbeid i alt	00:29	00:22	00:37	31	27	35
Pass og stell av barn	00:12	00:07	00:16	18	14	22
Følge/hente barn	00:01	00:01	00:01	3	3	4
Hjelp til lekselesing	00:01	00:00	00:01	2	1	2
Lek med barn	00:03	00:03	00:04	6	5	7
Samtaler med barn	00:01	00:01	00:02	5	2	7
Høytlesing for barn	00:01	00:00	00:01	4	2	5
Anne omsorg for barn	00:03	00:02	00:04	6	4	8
Pleie/hjelp til voksne i egen husholdning	00:02	00:02	00:01	4	5	4
Hjelp til andre husholdninger	00:07	00:07	00:08	8	6	9
Kjøp av varer og tjenester i alt	00:22	00:20	00:25	50	46	54
Kjøp av dagligvarer	00:08	00:07	00:09	32	27	37
Andre og uspesifiserte innkjøp	00:09	00:08	00:10	22	21	23
Medisinsk behandling av profesjonelle utøvere	00:02	00:01	00:02	3	2	4
Besøk på offentlige kontor o.l.	00:01	00:01	00:00	3	3	3
Andre ærender	00:03	00:03	00:03	10	9	10
Annet husholdsarbeid i alt	00:11	00:10	00:12	31	28	34
Reiser i samband med hus- og vedlikeholdsarbeid	00:01	00:01	00:00	2	2	1
Reiser i samband med å følge og hente barn	00:02	00:02	00:03	6	4	7
Reiser i samband med barneomsorg ellers	00:00	00:00	00:00	1	1	1
Reiser i samband med innkjøp og andre ærender	00:13	00:12	00:13	34	32	37
Reiser i samband med uformell hjelp	00:01	00:02	00:01	4	5	4
Andre og uspesifiserte husholdsarbeidsreiser	00:01	00:01	00:00	1	1	1
Utdanning i alt	00:43	00:42	00:44	12	11	13
Undervisning	00:24	00:24	00:24	9	9	10
Hjemmearbeid og studier i tilknytning til undervisning	00:08	00:07	00:09	7	6	8
Lesing av faglitteratur, studier ellers	00:00	00:00	00:00	1	1	1
Pauser, opphold på utdanningsstedet	00:06	00:05	00:06	8	8	9
Reiser i samband med utdanning	00:05	00:05	00:05	10	9	10
Personlige behov i alt	10:11	09:59	10:22	100	100	100
Personlig pleie i alt	09:07	08:56	09:18	100	100	100
Sengeleie i tilknytning til sykdom	00:01	00:01	00:02	1	0	1
Personlig hygiene, av- og påkledning	00:42	00:36	00:48	98	96	99
Nattesøvn	08:08	08:02	08:13	100	100	100
Søvn og hvile ellers	00:16	00:17	00:15	26	26	26
Måltider i alt	01:04	01:03	01:04	98	98	98
Måltider	01:02	01:02	01:02	98	98	98
Kaffe-/tedrikking, andre forfriskninger	00:02	00:02	00:02	14	12	17

Tabell 15. Tidsbruk til ulike aktiviteter blant personer 9-79 år, alle og etter kjønn og alder. Tidsbruk blant alle og andel som har utført aktiviteten (forts.). ført aktiviteten. 2000

	Tidsbruk blant alle			Andel som har utført aktiviteten		
	Alle	Menn	Kvinner	Alle	Menn	Kvinner
Fritid i alt	06:39	06:43	06:34	99	99	100
Idrett og friluftsliv i alt	00:32	00:36	00:28	32	31	32
Konkurransedrett, trening	00:06	00:09	00:04	8	10	6
Skiturer	00:01	00:01	00:01	1	1	1
Fotturer i skog og mark	00:03	00:03	00:02	2	2	2
Spaserturer	00:10	00:09	00:10	14	12	17
Sykkelturer	00:01	00:01	00:01	2	2	2
Bading og soling	00:03	00:03	00:04	4	3	4
Båtturer	00:01	00:01	00:01	1	1	1
Fisketurer	00:02	00:03	00:01	1	2	1
Andre og uspeifiserte turer	00:05	00:06	00:04	8	9	7
Underholdning/kultur i alt	00:13	00:13	00:13	12	11	13
Restaurant- og kafébesøk	00:06	00:06	00:06	8	7	8
Sportsarrangement tilskuer	00:01	00:01	00:01	1	1	1
Kinobeøsk	00:01	00:01	00:01	1	1	1
Teater, konsert, opera, ballett	00:01	00:01	00:01	1	1	1
Annen underholdning, kultur	00:04	00:03	00:04	3	3	4
Sosialt samvær i alt	01:44	01:31	01:56	82	75	88
Besøk av/hos slektninger	00:19	00:16	00:22	21	17	26
Besøk av/hos venner	00:20	00:18	00:22	19	17	21
Besøk av/hos naboer	00:03	00:02	00:04	5	4	6
Andre og uspeifiserte besøk	00:02	00:02	00:02	3	3	4
Selskap	00:08	00:07	00:08	3	3	3
Telefonsamtaler	00:12	00:07	00:17	35	24	45
Andre samtaler	00:21	00:19	00:22	39	35	43
Dans, diskotek	00:01	00:01	00:01	1	1	1
Sosialt samvær ellers	00:19	00:19	00:18	25	24	26
Lesing i alt	00:35	00:31	00:38	59	54	64
Avislesing	00:16	00:16	00:15	41	40	41
Lesing av bøker	00:09	00:07	00:11	15	11	19
Lesing av ukeblader, tegneserier, tidsskrifter/fagblad	00:05	00:04	00:05	12	9	15
Annen og uspesifisert lesing	00:06	00:04	00:08	14	11	17
Elektroniske medier i alt	02:06	02:19	01:53	86	87	86
Radiolytting	00:06	00:06	00:06	13	12	13
Fjernsynsseing	01:52	02:04	01:40	83	84	82
Lytting til plater/lydbånd/CD	00:03	00:03	00:03	6	6	6
Videseing	00:05	00:06	00:04	5	6	5
Annen fritid i alt	00:55	00:56	00:53	55	53	57
Religiøs utøvelse	00:02	00:01	00:02	2	2	3
Frivillig arbeid/organisasjonsdeltakelse	00:05	00:06	00:04	4	4	4
Strikking	00:02	00:00	00:05	3	0	6
Sløyd og snekring	00:00	00:00	00:00	0	0	0
Annet/uspesifisert håndarbeid	00:03	00:00	00:05	2	0	5
Musikalsk utøvelse	00:02	00:02	00:02	3	3	2
Brevskrivning	00:01	00:00	00:01	2	1	3
Spill og lek	00:17	00:21	00:13	16	17	16
Avslapping	00:12	00:12	00:12	25	24	27
Annen fritid	00:11	00:13	00:09	17	18	16
Reiser i samband med idrett og friluftsliv	00:04	00:04	00:03	10	11	9
Reiser i samband med underholdning og kultur	00:03	00:03	00:03	7	7	7
Reiser i samband med sosialt samvær	00:13	00:13	00:14	31	29	32
Reiser i samband med frivillig arbeid og organisasjonsdeltakelse	00:01	00:02	00:01	4	4	4
Reiser i samband med håndarbeid, hobbyer, spill og lek	00:01	00:01	00:01	2	3	2
Reiser i samband med skifte av oppholdssted	00:10	00:11	00:09	6	6	6
Kjøring for fornøyelse	00:02	00:02	00:01	2	3	1
Annet	00:08	00:09	00:07	19	19	19
I alt	6 801	3 450	3 351	6 801	3 450	3 351