



Even Høydahl og Oddveig Selboe

Notater

Monitor for sekundærflytting
Flytting blant flyktninger bosatt i
Norge i 1997-2006

Innhold

Figurer	2
Tabeller	3
1. Sammendrag	5
2. Innledning	7
2.1. En monitor.....	7
2.2. Datagrunnlag og datakvalitet	8
2.3. Begrep og definisjoner	8
3. Flyktninger bosatt i perioden 1997-2006	9
4. Årlige flyttinger. Bofaste og utflyttere, flyktninger bosatt 1997-2006	11
4.1. Flyktninger som har gjenutvandret	11
4.2. Flyktninger som har forlatt første bostedskommune.....	12
4.3. Flyktninger bosatt i annen kommune i fylket.....	16
4.4. Flyktninger som var flyttet til Oslo	16
5. Bofaste og utflyttere, flyktninger bosatt i 2002, bosted etter fem år	17
5.1. 2002-kohorten etter fem års botid	19
5.2. Flyktninger i fylkene fem år etter bosetting	21
5.3. Flyktninger i kommunene etter fem år	31
6. Nettoinnflytting til kommunene, flyktninger bosatt 2002, bosted etter fem år	34
6.1. Flyktningenes bosted etter fem år	34
7. Bofaste og utflyttere etter fem år. Flyktninger bosatt 1997-2006, etter kjønn, alder, familietype og flyktningstype	38
7.1. Alder og kjønn.....	38
7.2. Familietype.....	41
7.3. Flyktningstype	43
8. Bofaste og utflyttere etter landbakgrunn, bosatt 1997-2006	45
8.1. Bosetting etter landbakgrunn	45
8.2. Bosted etter fem år, etter landbakgrunn, flyktninger bosatt 1997-2002.....	47
8.3. Bofaste og utflyttere fra utvalgte land.....	48
8.3.1. Flyktninger fra Serbia.....	48
8.3.2. Flyktninger fra Somalia.....	51
8.3.3. Flyktninger fra Afghanistan.....	54
8.3.4. Flyktninger fra Irak.....	56
8.3.5. Oppsummering av enkeltlandene	58
9. Nettoflytting i perioden 2002-2006, flyktninger bosatt 1997-2005	59
9.1. Målgruppene	59
9.2. Nettoinnflytting.....	61
9.2.1. Nettoinnflytting til fylkene	61
9.2.2. Nettoinnflytting til kommunene	63
10. Nettoinnflytting til Oslo, Fredrikstad og Drammen, bosatt 2002-2006, flytting 2002-2006 ...	66
Referanser	68
Vedlegg	69

Figurer

Figur 1: Bosatte flyktninger i perioden 1997-2006	10
Figur 2: Personer som gjenutvandret hvert år, etter botid. Kohortene 2000-2006	11
Figur 3: Flyktninger som har forlatt første bostedskommune, etter botid. Kohortene 2000-2006. Prosent.	13
Figur 4: Mobilitet i restbefolkningen av flyktninger. Utflytting fra første bostedskommune, som andel av flyktningene som bodde i kommunen ved inngangen av året.	14
Figur 5: Mobilitet i restbefolkningen av flyktninger. Utflytting fra første bostedskommune, kun innenlandske flyttinger, som andel av flyktningene som bodde i kommunen ved inngangen av året	15
Figur 6: Antall flyktninger bosatt i 2001 og 2002. Fylker.....	18
Figur 7: 2002-kohorten av flyktninger etter første bostedsfylke og bostedsfylke 1.1.2007. Prosent ..	19
Figur 8: Flyktninger bosatt i 2002 etter bosted 1.1.2007. Hele landet. Prosent av de som ble bosatt.	20
Figur 9: Andel flyktninger bosatt i 2002 som hadde samme bostedskommune og -fylke 1.1.2007. Fylker. Prosent.....	22
Figur 10: Kumulativ fordelingen av 2002-kohorten ved bosetting og 1.1.2007 etter reiseavstand til Oslo.....	26
Figur 11: Andel av flyktningene bosatt (utenfor Oslo) i 2002 som bodde i Oslo 1.1.2007. Fylker. Prosent	29
Figur 12: Kommuner med 10 eller flere flyktninger bosatt i 2002. Andel fortsatt bosatt 1.1.2007. Kommuner. Prosent	31
Figur 13: Flyktningene bosatt i 2002, vekst i antall i kommunene 1.1.2007.....	34
Figur 14: Kommuner. Forholdet mellom befolkningsutvikling 1.1.2002-1.1.2007 og utvikling i antall flyktninger fra 2002-kohorten 1.1.2007. Prosent.....	37
Figur 15: Menn og kvinner, 18 år og over ved bosetting, bofast i første bostedskommune etter fem år. Prosent	39
Figur 16: Primærflyktninger og familiegjenforente flyktninger, bosatt 1997-2006, som var 18 år eller eldre ved bosetting. Prosent.....	43
Figur 17: Flyktninger bosatt 1997-2006. De 10 største flyktninggruppene etter landbakgrunn og bosettingsår. Antall	45
Figur 18: Bosatte flyktninger etter landbakgrunn fra Irak, Somalia, Afghanistan, Iran, Burma og Etiopia. 1997-2006. Antall.....	46
Figur 19: Bosatte flyktninger etter landbakgrunn fra Serbia, Bosnia-Hercegovina, Kroatia og Russland. 1997-2006. Antall.....	46
Figur 20: Bosted per 1.1.2002-2007, flyktninger fra Serbia bosatt i 2002. Prosent	49
Figur 21: Bosted per 1.1.2003-2007, flyktninger fra Somalia bosatt i 2002. Prosent	52
Figur 22: Bosted per 1.1.2003-2007, flyktninger fra Afghanistan bosatt i 2002. Prosent.....	55
Figur 23: Bosted per 1.1.2003-2007, flyktninger fra Irak bosatt i 2002. Prosent.....	57
Figur 24: Flyktninger flyttet ut av første bostedskommune av 2004-kohorten og 2005-kohorten, etter år siden bosetting. Serbia, Somalia, Afghanistan og Irak. Prosent.	58
Figur 25: Nettoinnflytting fylkene, 2005 og 2006, målgruppene 2005 og 2006. Antall	62
Figur 26: Nettoinnflytting til Oslo, Østfold og Akershus, målgruppene 1998-2006. Prosent.....	63
Figur 27: Nettoinnflytting til kommunene i 2005 og 2006, målgruppe 2005 og 2006. Prosent av bosatte flyktninger per 1.1.2005 og 1.1.2006.	63

Tabeller

Tabell 1: Bosatte flyktninger etter landbakgrunn og bosettingsår. 1997-2006.....	10
Tabell 2: Gjenutvandret per 1.1. etter år siden bosettingsåret. Kohortene 1997-2006. Prosent	11
Tabell 3: Flyktninger som hadde forlatt første bostedskommune, etter botid. Kohorter. Prosent.....	12
Tabell 4: Andel av flyktninger bosatt i første bostedskommune 1.1. hvert år som forlot kommunen i løpet av året. Kohortene 1997-2006. Prosent	13
Tabell 5: Flyttet til annen kommune i fylket, etter år siden bosetting. Kohortene 1997-2006. Prosent	16
Tabell 6: Flyttet til Oslo, etter år siden bosetting. Kohortene 1997-2006. Prosent	16
Tabell 7: Flytting til Oslo som andel av sekundærflytting. Kohortene 1997-2006. Prosent	17
Tabell 8: Kohortene bosatt 1995-2002 etter bosted fem år etter bosetting. Prosent av de bosatt i Norge 1.1.2007.....	20
Tabell 9: Flyktninger bosatt i 2002 etter hvor de bodde 1.1.2007. Fylker. Prosent	21
Tabell 10: Flyktninger som bodde i første bostedskommune som andel av de som fremdeles bodde i landet, 1997- 2002-kohorten, fylker. Prosent.....	23
Tabell 11: Km reiseavstand (etter vei) fra Oslo til 20, 30, 40, 50, 60, 70, 80 og 90 prosent av flyktningene fra 2002-kohorten, ved bosetting og 1.1.2007.....	25
Tabell 12: Flyktninger som bodde i første bostedfylke som andel av opprinnelig bosatt i fylket og fremdels bosatt i landet, 1997- 2002-kohorten, fylker. Prosent	27
Tabell 13: Flyktninger som var flyttet til Oslo fem år etter første bosetting, av de fremdeles bosatt i Norge. Prosent.....	28
Tabell 14: Flyttere blant flyktningene bosatt i 2002 etter hvor de hadde flyttet 1.1.2007. Fylke. Prosent.....	30
Tabell 15: Kommuner med 10 eller flere flyktninger bosatt i 2002 og høyest andel fortsatt bosatt 1.1.2007 og andel bosatt av 2001-, 2000- og 1999-kohorten fem år etter bosetting.	32
Tabell 16: Flyktninger bosatt i 2002 etter folketall i kommunen, etter andel fortsatt bosatt fem år etter bosetting, 2002-, 2001- og 2000-kohorten	33
Tabell 17: Antall kommuner i hvert fylke med nedgang, uendret antall og økning i antall flyktninger fra 2002-kohorten 1.1.2007.	35
Tabell 18: Antall flyktninger bosatt i 2002 og antall fra denne kohorten bosatt 1.1.2007. Kommuner med vekst på 10 eller flere. Antall og prosent.....	36
Tabell 19: Flyktninger etter bosettingsår og alder, andel barn og andel kvinner blant de 18 år og over.....	38
Tabell 20: Flyktninger etter bosted, fem år etter første bosetting, fordelt på alder ved bosetting. Prosent.....	40
Tabell 21: Flyktninger etter bosted, fem år etter første bosetting, fordelt etter alder ved bosetting og kjønn. Gjennomsnitt for flyktninger bosatt 1997-2002. Prosent	41
Tabell 22: Flyktninger etter bosted, fem år etter første bosetting, fordelt på familietype ved måletidspunktet. Flyktninger bosatt 1997-2002. Enslige etter kjønn. Prosent.....	42
Tabell 23: Andel kvinner blant primærflyktninger og familiegjenforente flyktninger 18 år og over, bosatt 1997-2006. Prosent	44
Tabell 24: Bosted for flyktninger fem år etter første bosetting, etter flyktningstype og kjønn. Flyktninger bosatt 1997-2002, 18 år og eldre ved bosetting. Prosent	44
Tabell 25: Flyktninger etter bosted fem år etter første bosetting. De sju største gruppene bosatt 1997-2002, etter landbakgrunn. Prosent	47
Tabell 26: Flyktninger fra Serbia bosatt 2002-2006, etter første bosted, bosted 1.1.2007 og nettinnflytting. Antall og prosent	48
Tabell 27: Flyktninger fra Serbia som hadde forlatt første bostedskommune, etter botid. Kohorter. Kumulativ prosent	50
Tabell 28: Flyktninger fra Somalia bosatt 2002-2006, etter første bosted, bosted 1.1.2007 og nettinnflytting. Antall og prosent	51
Tabell 29: Flyktninger fra Somalia som hadde forlatt første bostedskommune, etter botid. Kohorter. Kumulativ prosent	52

Tabell 30: Flyktninger fra Somalia som hadde flyttet til Oslo, etter botid. Kohorter. Kumulativ prosent	53
Tabell 31: Flyktninger fra Afghanistan bosatt 2002-2006, etter første bosted, bosted 1.1.2007 og nettinnflytting. Antall og prosent	54
Tabell 32: Flyktninger fra Afghanistan som hadde forlatt første bostedskommune, etter botid. Kohorter. Kumulativ prosent.....	55
Tabell 33: Flyktninger fra Irak bosatt 2002-2006, etter første bosted, bosted 1.1.2007 og nettinnflytting. Antall og prosent	56
Tabell 34: Flyktninger fra Irak som hadde forlatt første bostedskommune, etter botid. Kohorter. Kumulativ prosent	57
Tabell 35: Målgrupper og flytting	59
Tabell 36: Prosentvis fordeling etter landbakgrunn i målgruppene.....	60
Tabell 37: Nettoinnflytting 2002, 2003, 2004, 2005 og 2006 for målgruppene. Fylker.....	61
Tabell 38: Nettoinnflytting målgruppene 2002-2006. Kommunene med størst nettoinnflytting.	65
Tabell 39: Nettoinnflytting til Oslo, Fredrikstad og Drammen 2002-2006. Flyktninger bosatt 2002- 2006, etter kjønn, alder, flyktningstype og familietype.....	66
Tabell 40: Nettoinnflytting av flyktninger bosatt i 2002-2006 til Oslo, Fredrikstad og Drammen i perioden 2002-2006.....	67

1. Sammendrag

Notatet gir en beskrivelse og analyse av flyttinger og bofasthet blant flyktninger som ble bosatt i norske kommuner i perioden 1997-2006.

I notatet er det flere ulike tilnæringer til flyktningenes flyttemønster:

1. Nettoinnflytting i løpet av en periode for flyktninger som ble bosatt ett enkelt år. For eksempel flyttinger i løpet av 2001-2005 blant flyktninger bosatt i 2001.
2. Bofasthet og utflytting for flyktninger bosatt i løpet av ett enkelt år eller i løpet av en periode. Da ligger fokus kun på *utflytting*, og *hvor* disse utflytterne flyttet.
3. Nettoflyttinger ett enkelt år for flyktninger som ble bosatt i løpet av fem år før dette året (målgrupper). For eksempel flyttinger i 2006 blant flyktninger bosatt i 2000-2005.

Analysene av enkeltkohorter (1. og 2.) bør tillegges størst vekt, da disse gir et enkelt bilde av utviklingen. Målgruppene (3.) er grupperinger av flere kohorter flyktninger sammen gir større populasjoner, som gjør det mulig å analysere data på kommunenivå. Tolkningen av flyttingene for målgruppene er imidlertid ikke helt enkel, nettopp på grunn av at gruppene er satt sammen av kohorter med ulik størrelse, som gjør at målgruppene har ulik gjennomsnittelig botid. Det er likevel disse beskrivelsene basert på de enkelte målgruppene som forteller hvordan resultatet for hver kommune blir.

Analysene gjøres på flere geografiske nivå: Landet, fylker og kommuner.

Kapittel 4

Kapittel 4 følger samtlige kohorter, fra den som ble bosatt i 1997, til den som ble bosatt i 2006, og viser hvor mange som ble boende og hvor mange som flyttet ut år for år i hver kohort.

Flyktningene er fremdeles mye mer mobile enn befolkningen ellers. Det har likevel vært en nedgang i sekundærflyttingene de første årene etter bosetting for kohortene bosatt etter 2001 sammenlignet med kohortene før. Nedgangen i sekundærflyttinger var stor for 2002- og 2003-kohorten, mens kohortene fra 2004 og utover har holdt seg på noenlunde samme nivå som 2004-kohorten. Flyttingene ut av første bostedskommune de første årene etter bosetting har altså stabilisert seg på et lavere nivå enn før Introduksjonsordningen ble etablert. Utflyttingen mer enn tre år etter bosetting ligger imidlertid på samme nivå som tidligere. I 2001-, 2002- og 2003 kohorten flyttet 10-11 prosent av de gjenværende flyktninger ut av første bostedskommune i løpet av 2006. Det kan se ut som om Introduksjonsordningen har fått en større andel av flyktningene til å bosette seg mer permanent i første bosettingskommune enn det som var tilfellet med de som ble bosatt før Intro ble introdusert. Nye årganger med flyttedata vil gi en bedre avklaring i de neste årgangene av monitoren.

Kapittel 5

Kapittel 5 viser bofasthet og utflytting etter fem år for flyktninger som ble bosatt i 2002.

Flyktningene som ble bosatt i 2002 ble spredt rundt i landet på om lag samme måte som befolkningen ellers er spredt. Etter fem år var flyktningkohorten lang mer konsentrert rundt Oslo. Dette er på ingen måte noe nytt i forhold til flyktninger bosatt før 2002.

Samtidig som andelen som bodde i første bostedskommune fem år etter bosetting har økt kohort for kohort de senere år, har andelen av kohorten som var flyttet til Oslo gått ned. Av 1998-kohorten hadde 16 prosent flyttet til Oslo etter fem år. Av 2002-kohorten hadde ni prosent flyttet til Oslo etter fem år. I utgangspunktet ble 12 prosent av 2002-kohorten bosatt i Oslo. Den 1.1.2007 bodde 20 prosent av kohorten i Oslo. I denne kohorten var flyttingen til Oslo størst (relativt) fra Finnmark, Nordland og Oppland. Det var så å si ingen som flyttet fra Oslo til andre deler av landet.

Med unntak av Sør-Trøndelag, var det størst utflytting (til Oslo og andre steder) fra fylkene fra Sogn og Fjordane og nordover. Hovedtrekkene i dette bildet endrer seg ikke mye fra år til år, men omfanget av utflyttingene har altså gått ned. Flyktningene som ble bosatt i de mest folkerike kommunene, har som før vært langt mer bofaste enn de som blir bosatt i de minste kommunene.

Buskerud, Rogaland, Østfold og Vestfold var fylkene med høyest andel av 2002-kohorten som hadde flyttet ut av første bostedskommune for å bosette seg i en annen kommune i samme fylke, med henholdsvis 12, 12, 11 og 9 prosent av de opprinnelig bosatte i fylkene.

Kapittel 6

Kapittel 6 viser nettoinnflyttingen til kommunene fem år etter bosetting for 2002-kohorten.

Av de 307 kommunene som hadde bosatt flyktninger i 2002, var det fire som hadde hatt nettoinnflytting på mer enn 100 fra denne kohorten fem år etter. 22 kommuner hadde nettoinnflytting på 10 eller flere, 43 kommuner hadde nettoinnflytting på mindre enn 10, 20 kommuner hadde balanse mellom inn- og utflytting og 222 kommuner hadde netto utflytting. Ingen av kommunene med nettoinnflytting på 10 eller flere flyktninger lå nord for Akershus. De to områdene der det meste av veksten hadde kommet, var som tidligere, Oslo og kommunene like ved, samt Østfoldbyene.

Alle kommunene med nettoinnflytting av flyktninger bosatt i 2002 var kommuner som hadde generell befolkningsvekst i perioden 2002-2007. Og alle kommuner med generell nedgang i folketallet hadde netto utflytting av flyktninger. Som tidligere, var det netto utflytting av flyktninger også fra mange kommuner der folketallet ellers hadde steget.

Kapittel 7

Kapittel 7 handler om bofaste og utflyttere, som fordeles etter kjønn, alder, familietype og flyktningstype.

Som i befolkningen ellers, flytter yngre flyktninger (unge voksne) mer enn eldre flyktninger. I aldersklassen 18-24 år (alder ved bosetting) var det en større andel av kvinnene enn mennene bosatt i 2002 som var flyttet til Oslo etter fem år. I aldersklassen 25-34 år var det flere menn enn kvinner som hadde flyttet til Oslo.

Enslige menn var den minst bofaste gruppen blant flyktningene, og mange av disse har flyttet til Oslo. Andelen som har flyttet til Oslo i denne gruppen er imidlertid minkende, blant annet fordi også flere enslige menn har blitt boende i første bostedskommune. Ektepar med barn er som før de som har flyttet minst, og det er få av disse som har flyttet til Oslo.

Kapittel 8

I kapittel 8 deles flyktningene i bofaste og flyttere etter landbakgrunn.

Her beskrives flyttemønsteret for 2002-kohorten av flyktninger fra Serbia, Somalia, Afghanistan og Irak. . Det året ble det bosatt flest flyktninger fra disse fire landene.

Det er stor forskjell på flyttemønsteret mellom disse gruppene. De fra Serbia og Afghanistan har vært mest bofaste. Nesten ingen fra Serbia har flyttet til Oslo, mens somaliere og afghanere i langt større grad trekkes mot Oslo. Det er imidlertid langt færre av somaliene som har flyttet til Oslo nå enn tidligere .

Kapittel 9

Kapittel 9 analyserer nettoinnflyttinger i løpet av 2006 for flyktninger bosatt 2001-2005, som sammenlignes med tilsvarende flyttinger i 2002 for dem som ble bosatt 1997-2001, i 2003 for dem bosatt 1998-2002, i 2004 for dem bosatt 1999-2003 og i 2005 for dem bosatt 2000-2004. Disse gruppene satt sammen av flere kohorter, kalles Målgrupper.

Flyttingene for målgruppene gir et annet inntrykk enn flyttingene for kohortene. Grunnen til dette er at målgruppene er satt sammen av kohorter av ulik størrelse. Målgrupper dominert av flyktninger med kort botid flytter samlet sett mer enn målgrupper med en større andel med lengre botid. Kohortstørrelseseffekten blir at i tider med færre flyktninger bosatt år for år, minker sekundærflyttingen fra målgruppe til målgruppe.

Den viktigste endringen de siste par årene (flyttinger i 2005 og 2006) er at nettoinnflyttingen til Oslo har gått opp, mens nettoinnflyttingen til Østfold har gått ned.

Ellers gir kartleggingen av flyttingene for målgruppene langt på vei det samme inntrykket på et norgeskart som flyttingene for kohortene: Det er rundt Oslofjorden vi finner de fleste kommunene med nettoinnflytting, mens flyktningene stort sett har flyttet ut av de fleste andre kommuner, med noen unntak.

Kapittel 10

I kapittel 10 gis en noe bredere presentasjon av de tre kommunene Oslo, Fredrikstad og Drammen samlet, med nettoinnflytting fordelt etter kjønn, alder, flyktningstype, familietype og landbakgrunn.

Vi har sett på nettoinnflyttingen i perioden 2002-2006 blant flyktninger bosatt i perioden 2002-2006. Den var 2 049 til Oslo, 455 til Drammen og 435 til Fredrikstad. Nettoinnflytting er differansen mellom innflytting og utflytting. De som flytter inn er ikke samme kategori mennesker som de som flytter ut. Nettoinnflyttingen har derfor stokket om på befolkningen, og da på svært forskjellige måter i de tre kommunene. Oslo og Fredrikstad er ytterpunktene, med Drammen i mellom.

Som en spissformulering kan det sies at enslige menn flytter til Oslo, mens barnefamilier flytter til Fredrikstad. Og mellom de to ligger Drammen.

Opp mot halvparten av nettoinnflyttingen (44 prosent) til Oslo var enslige personer, med en stor overvekt av enslige menn. Andelen enslige menn var om lag like stor blant innflyttere til som utflyttere fra Oslo, men innflyttingen til Oslo var altså mye større enn utflyttingen.

I Oslo var somaliere, afghanere og irakere de gruppene som vokste mest gjennom flyttingene. I Fredrikstad var det irakere, somaliere og flyktninger fra Serbia. Drammen hadde størst tilvekst av irakere, somaliere og afghanere.

2. Innledning

Dette notatet er nummer fire i rekken av Monitor for sekundærflytting. De forrige var SSB-notat 2007/35, 2006/31 og 2005/13. Arbeids- og inkluderingsdepartementet (AID) var opprinnelig oppdragsgiver og har finansiert prosjektet. IMDi har imidlertid overtatt oppdragsgiveransvaret i løpet av prosjektperioden. Målgruppene er foruten IMDi, AID, Nasjonalt utvalg for bosetting av flyktninger (Bosettingsutvalget), Kommunenes sentralforbund (KS), de enkelte kommuner og andre som har interesse i sekundærflytting blant flyktninger.

2.1. En monitor

Hvert år blir det bosatt flyktninger i kommuner i alle deler av landet. Svært mange av disse vil etter en tid ha flyttet ut av disse kommunene, enten til en annen kommune, eller ut av landet. Monitor for sekundærflyttinger skal lages hvert år, og gir en oppdatering med de nyeste data for hvordan de bosatte flyktningene flytter (og ikke flytter) ut av de opprinnelige bostedskommunene.

Flyttinger skjer over tid. I en beskrivelse av flyttemønsteret til flyktningene, må en derfor ta utgangspunkt litt tilbake i tid, i flyttinger som ble bosatt for noen år siden. Fokus blir derfor ikke utelukkende satt på de senest ankomne flyktningene, fordi disse har hatt mer begrenset tid på seg til å flytte.

I denne monitoren beskrives og analyseres flytteeatferden til flyktninger bosatt i 10-årsperioden 1997-2006. Siden forrige utgave av monitoren har 1996-kohorten falt ut og 2006-kohorten kommet til. Og observasjonsperioden er forskjøvet med ett år. De fleste av flyttingene som var med i forrige monitor er altså med i også denne. I analysen har vi lagt vekt på de nyeste hendelser, det som har skjedd siden sist. Dette er likevel en balansegang, da de litt mer langsiktige trender er mer interessante enn kanskje "tilfeldige" variasjoner i løpet av et enkelt år. Slike tilfeldigheter, i form av tall for enkeltfylker og kommuner for det enkelte år, blir likevel til en viss grad kommentert for å konkretisere mønstre og variasjoner.

2.2. Datagrunnlag og datakvalitet

Data som er brukt er hentet fra SSBs befolkningsstatistikk. Våre kilder er hovedsakelig Det sentrale folkeregisteret (DSF), komplettert med data fra Flyreg og DUF. Datamaterialet om flyktningene er altså satt sammen ved bruk av flere kilder. Bearbeidingen og bruken av datamaterialet gir stadig bedre data med tiden.

Noen forbedringer i datamaterialet kan gi endringer som vises igjen ved at det kan oppstå avvik i tabeller og figurer mellom de ulike årgangene av monitoren, der to tabeller i utgangspunktet skulle gi identiske tall begge år. De nyeste tallene er da bedre enn de eldre.

2.3. Begrep og definisjoner

Flyktning

Personer bosatt i Norge, som en gang har kommet til Norge av fluktgrunner (familie medregnet), uten hensyn til om personen har fått flyktningstatus etter Genève-konvensjonen.

Både primærflyttinger og familiegjenforente flyttinger er med. Barn som flyktningene har fått etter at de kom til Norge er ikke regnet med.

Bosetting/bosatt

Flyktningen sin første bosettingskommune. I de aller fleste tilfellene er dette en annen kommune enn der flyktningene har bodd i mottak.

Sekundærflytting

Videreflytting fra den første kommunen en flyktning er bosatt i etter at han eller hun fikk opphold i Norge. Flytting ut av landet hører ikke med under definisjonen. Gjenutvandring er likevel tatt med i beskrivelsen, som en viktig del av bildet.

Gjenutvandring

En flyktning som flytter ut av Norge igjen.

Nettoflytting

Differansen mellom antallet som flytter til en kommune eller region og antallet som flytter ut. Er innflyttingen større enn utflyttingen snakker man om *nettoinnflytting*, mens det motsatte refereres til som *nettoutflytting* eller *negativ nettoinnflytting*.

Kohort/ankomstkohort

Alle flyktningene som ble bosatt i et og samme kalenderår.

Landbakgrunn

Opprinnelseslandet flyktingene kommer fra.

Familietype

Etter SSBs definisjon består en familie i prinsippet av personer som er fast bosatt i samme bolig, og som er knyttet til hverandre som ektefeller, samboere, registrerte partnere, og/eller som foreldre og ugifte barn (uansett det ugifte barnets alder). En familie kan i høyden bestå av to påfølgende generasjoner og kun et ektepar/partnerskap/samboerpar. Som familie regnes også enkeltpersoner, slik at alle personer er med i en familie, enten sammen med andre eller alene.

Flyktingtype

En flykting kan tilhøre en av to kategorier. Han kan være hovedperson (primærflykting), som er en person som er gitt oppholdstillatelse som flykting etter UDIs kriterier. Eller han kan være en familiegjenforent flykting (sekundærflykting), en person som er innvilget familiegjenforening med en primærflykting.

Flyktingtype har imidlertid ikke vært regnet som en av de viktigste variablene i statistikken over flyktingbefolkningen. Derfor er det ikke lagt ned like mye innsats i arbeidet med å kvalitetssikre denne variabelen som med mer sentrale variabler. Statistikken over flyktinger etter flyktingtype må derfor tolkes med en viss forsiktighet. I den grad det er unøyaktigheter her, er det imidlertid ikke store avvik. Men om det er bare marginale forskjeller mellom primærflyktinger og sekundærflyktinger, bør man ikke legge for stor vekt på de forskjellene som finnes.

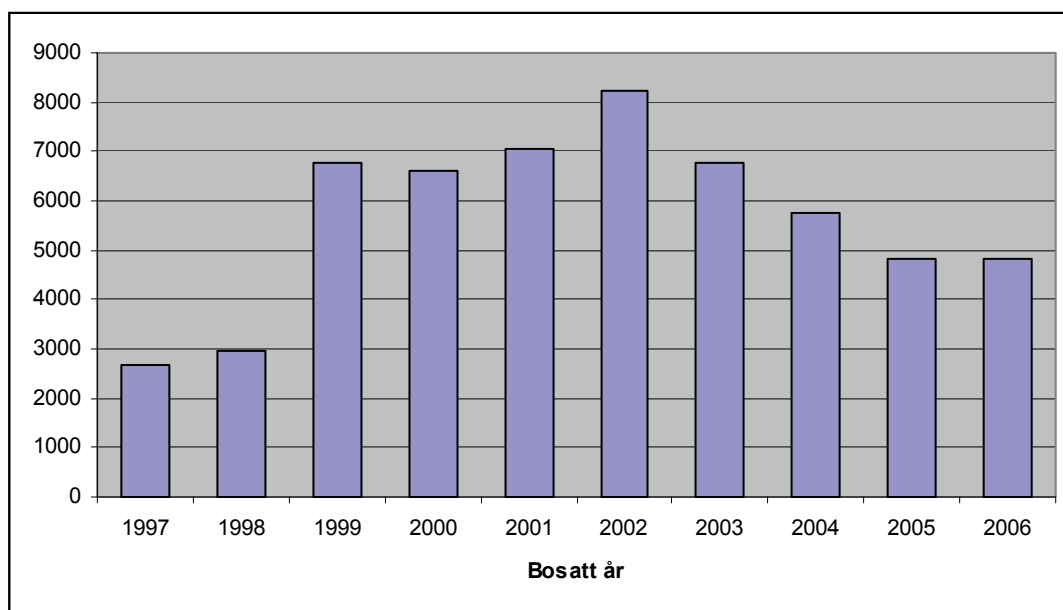
3. Flyktinger bosatt i perioden 1997-2006

Det ble bosatt 56.521 flyktinger i norske kommuner i perioden 1997-2006. Flyktingene hadde bakgrunn fra 129 forskjellige land. I 1997 og 1998 ble det bosatt få flyktinger. I 1999 økte bosettingen betraktelig, og økte videre til over 8 000 i 2002. Etter den tid har bosettingen minnet år for år, med en stabilisering i 2005 og 2006 på i underkant av 5.000 personer.

Selv om det har blitt bosatt flest flyktinger fra Afghanistan, Somalia og Russland de siste tre årene (2004-2006), er fremdels irakere den største gruppen av flyktinger bosatt i perioden 1997-2006 (12.757). 27.400 av flyktingene som ble bosatt i perioden kom fra Asia, 17.300 fra Afrika, 11.500 fra Europa (7.600 fra det tidligere Jugoslavia).

Det er nå langt mindre konsentrasjon om noen få land enn det var tidligere på 2000-tallet, nå er det mange flere land representert.

Figur 1: Bosatte flyktninger i perioden 1997-2006



Tabell 1: Bosatte flyktninger etter landbakgrunn og bosettingsår. 1997-2006

Landbakgrunn	I alt	1997	1998	1999	2000	2001	2002	2003	2004	2005	2006
I alt	56 521	2 662	2 969	6 754	6 622	7 073	8 246	6 787	5 765	4 817	4 826
Irak	12 757	725	712	1 854	2 655	2 175	2 261	1 014	407	496	458
Somalia	10 410	442	654	988	1 179	1 123	1 871	1 363	1 267	564	959
Afghanistan	5 518	30	77	318	264	892	976	874	1 002	564	521
Serbia	4 236	41	157	1239	600	618	716	236	269	197	163
Iran	3 890	561	497	570	241	752	405	448	233	135	48
Russland	3 274	5	12	16	19	101	213	838	740	882	448
Bosnia-Hercegovina	1 746	420	269	315	315	157	142	59	33	21	15
Kroatia	1 418	14	56	648	454	131	57	36	6	7	9
Burma	1 316	2	-	3	1	36	6	140	295	338	495
Etiopia	1 300	20	47	116	230	224	169	131	100	160	103
Kongo	980	7	19	31	44	42	119	133	60	320	205
Liberia	855	1	-	-	2	-	27	391	370	35	29
Burundi	765	7	10	34	11	8	101	177	85	187	145
Eritrea	608	11	10	9	21	36	32	41	52	113	283
Sri Lanka	586	102	101	66	65	70	74	32	27	32	17
Det palestinske området	558	2	6	1	5	15	67	120	134	83	125
Sudan	493	21	29	72	41	42	94	73	47	47	27
Syria	460	26	30	34	25	61	106	40	59	43	36
Rwanda	374	11	47	63	23	16	33	35	31	37	78
Pakistan	337	6	6	12	25	44	130	52	14	14	34
Tyrkia	300	10	16	16	55	42	75	9	34	30	13
Andre	4 340	198	214	349	347	488	572	545	500	512	615

4. Årlige flyttinger. Bofaste og utflyttere, flyktninger bosatt 1997-2006

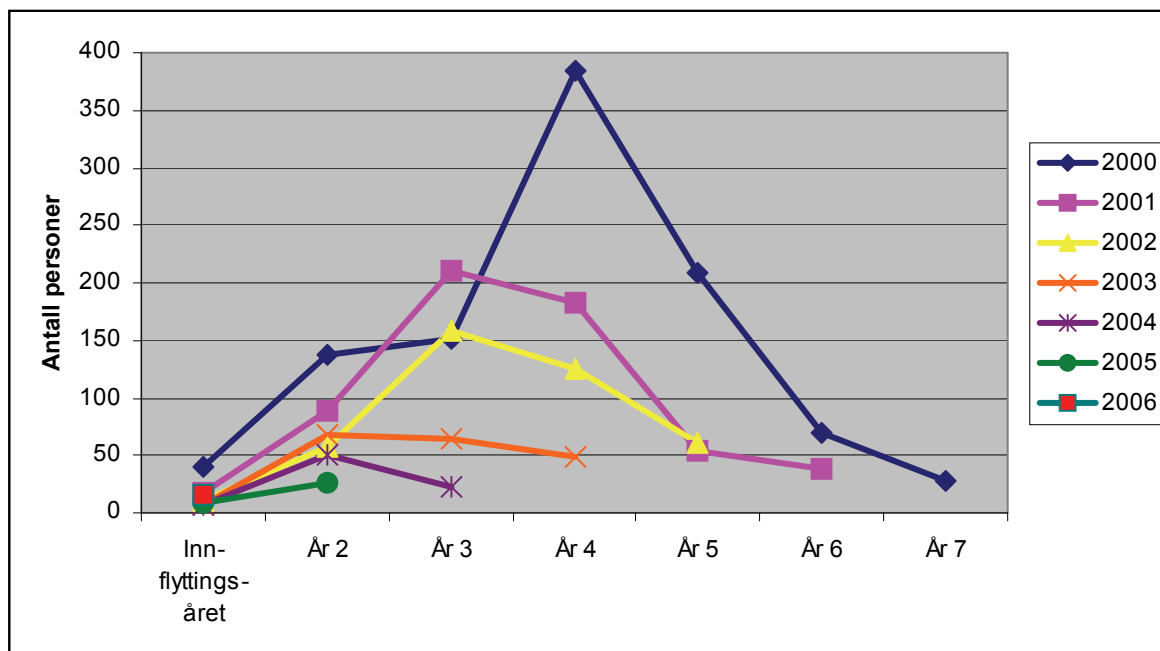
I dette kapitlet vises flyttingene for kohortene som ble bosatt i perioden fra og med 1997 til og med 2006. For de som ble bosatt i 1997 har vi ti års flytتهistorie, mens for kohorten bosatt i 2006, har vi kun flyttinger i løpet av bosettingsåret. Poenget her er å vise forskjellen i flytتهatferd etter botid for de ulike kohortene, noe som også må ses i sammenheng med fordelingen etter landbakgrunn for den enkelte kohort (tabell 1 og figur 1).

4.1. Flyktninger som har gjenutvandret

Tabell 2: Gjenutvandret per 1.1. etter år siden bosettingsåret. Kohortene 1997-2006. Prosent

Kohort	Kohort-størrelse	År 2	År 3	År 4	År 5	År 6	År 7	År 8	År 9	År 10	År 11
1997	2 662	1	4	6	7	9	10	11	12	13	14
1998	2 969	1	3	6	10	13	15	17	19	21	
1999	6 754	1	4	8	10	13	14	14	14		
2000	6 622	1	3	5	11	13	12	12			
2001	7 073	0	2	5	7	6	6				
2002	8 246	0	1	3	4	5					
2003	6 787	0	1	2	2						
2004	5 765	0	1	1							
2005	4 817	0	1								
2006	4 826	0									

Figur 2: Personer som gjenutvandret hvert år, etter botid. Kohortene 2000-2006



Det var forholdsvis mange fra kohortene 2000-2002, spesielt 2000, som gjenutvandret i løpet av årene etter bosetting. Gjenutvandringen har vært mye mindre for kohortene fra og med 2003. Tabell 2 viser imidlertid at 2000-kohorten ikke var enestående. Det var stor gjenutvandring også i kohorten før 2000.

4.2. Flyktninger som har forlatt første bostedskommune

Tabell 3: Flyktninger som hadde forlatt første bostedskommune, etter botid. Kohorter. Prosent.

Kohort	Flyktninger i alt	Prosent som hadde forlatt 1. bosteds kommune 1.1.2007	Bosett-ingsåret	Prosent som hadde forlatt første bosettingskommune innen utgangen av									
				År 2	År 3	År 4	År 5	År 6	År 7	År 8	År 9	År 10	
1997	2 662	57	6	15	24	33	40	45	50	52	55	57	
1998	2 969	58	6	18	29	36	42	47	51	55	58		
1999	6 754	63	7	19	32	44	51	56	60	63			
2000	6 622	59	7	20	32	42	49	56	59				
2001	7 073	49	7	18	28	36	43	49					
2002	8 246	38	5	13	22	31	38						
2003	6 787	26	4	10	17	26							
2004	5 765	17	4	9	17								
2005	4 817	9	5	9									
2006	4 826	4	4										

Sekundærflytting stabilisert på et lavere nivå

Den generelle trenden er at flytteaktiviteten har avtatt. Flyttingen bosettingsåret har imidlertid stabilisert seg på 4-5 prosent, som er nivået for kohortene bosatt fra 2002 og utover. Utflyttingen innen året etter bosetting har også stabilisert seg på i underkant av 10 prosent for de siste kohortene, noe som er mindre enn halvparten enn nivået for 2000-kohorten. De nyeste data tyder altså på at nedgangen i flytteaktivitet har flatet ut.

Høy mobilitet naturlig

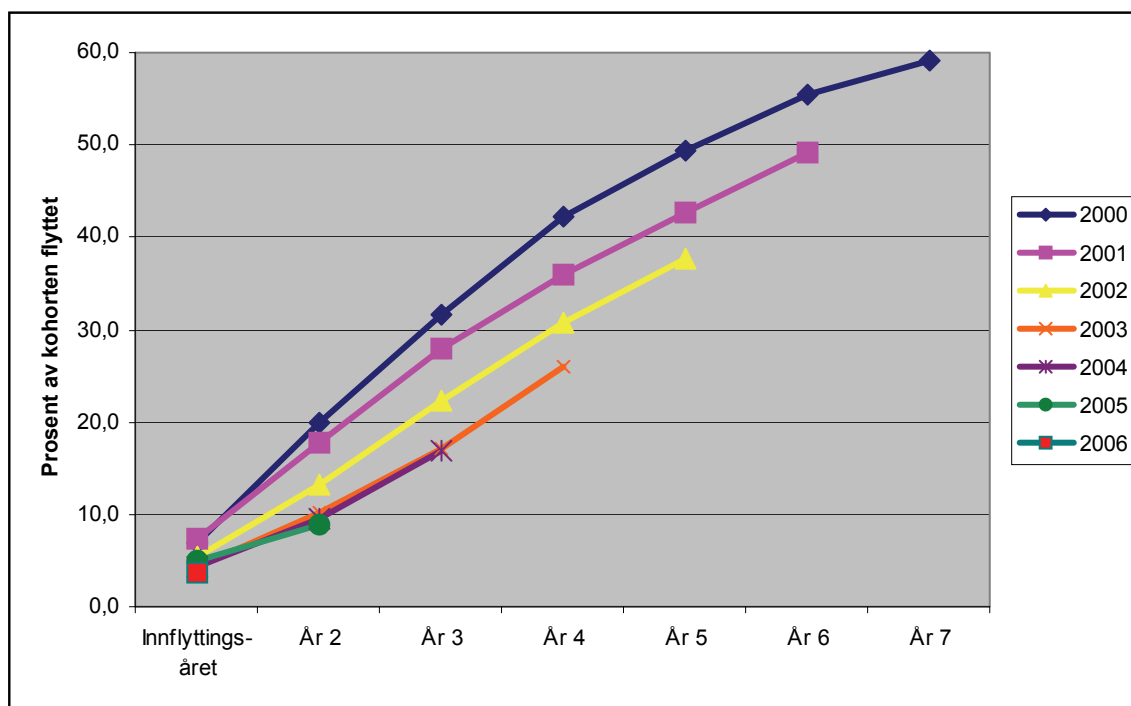
En viss flytting vil det alltid være. Av befolkningen i Norge flytter årlig ca. fire prosent mellom kommuner. Og i aldersgruppen 20-29 år byttet 13 prosent bostedskommune i 2006. Blant flyktingen er det forholdsvis mange i den mest mobile alderen, noe som tilsier at flyktingene vil være mer mobile enn befolkningen i Norge generelt. I tillegg kommer at vi vet at sannsynligheten for å flytte er større jo kortere tid det er gått siden forrige flytting (før en har rukket å slå rot). For flyktingen som bosettes et år gjelder uten unntak at de nylig har innvandret fra utlandet, og dessuten har flyttet fra mottakskommune til bosettingskommune. Også av den grunn må vi forvente høy mobilitet blant flyktingene.

Introduksjonsordningen bremser flytting

I introduksjonsordningen har flyktingene et forholdsvis kraftig incentiv for ikke å flytte. Hvis en person slutter på introduksjonsprogrammet før det er gjennomført i henhold til individuell plan og avtalen med kommunen, mister vedkommende rett til videre deltakelse, både i den kommunen han/hun bor i og ved flytting til en annen kommune. Retten inntreffer dessuten kun for dem som bosettes etter avtale med UDI. Kommunen vedkommende flytter til kan velge å tilby introduksjonsprogram og stønad, men de er ikke forpliktet til det (www.imdi.no).

For befolkningen for øvrig finnes det ikke noen tilsvarende ordninger som hemmer mobiliteten på samme måte. Dette må tas med i regnestykket når flyktingenes mobilitet skal sammenlignes med mobiliteten i resten av befolkningen.

Figur 3: Flyktninger som har forlatt første bostedskommune, etter botid. Kohortene 2000-2006. Prosent.



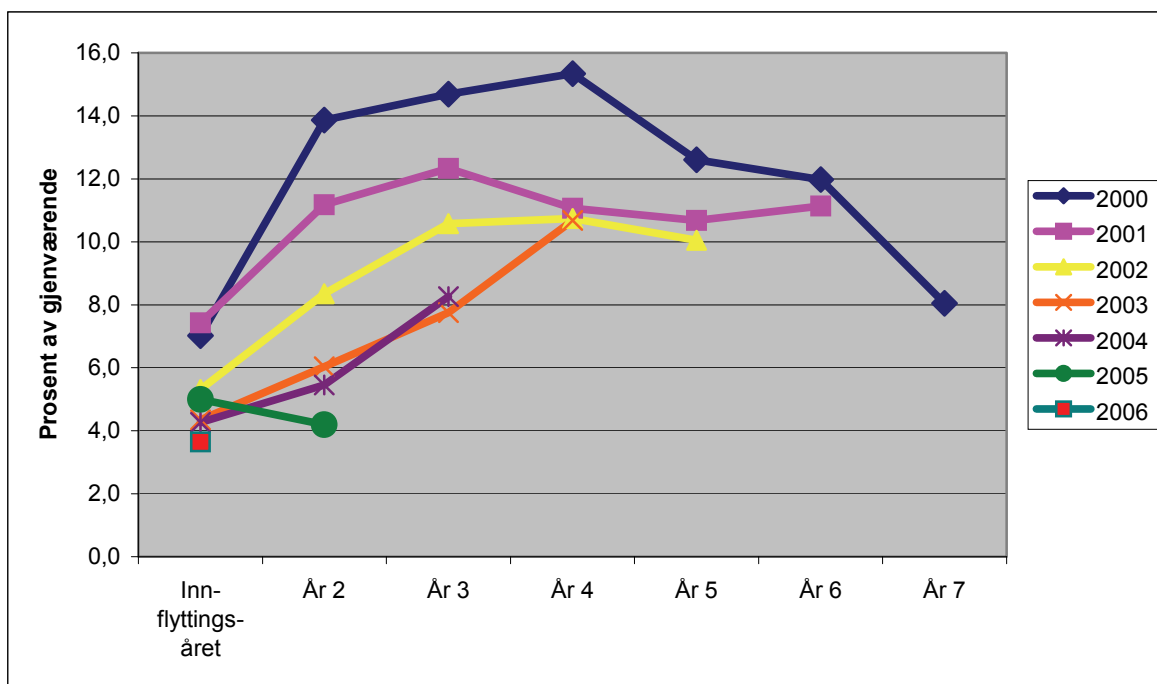
Som antydnet i forrige monitor, kan det se ut som om sekundærflyttingen de første årene etter bosetting nå er kommet ned på et nedre nivå, der den har stabilisert seg. Noe flytting vil det alltid være, til tross for føringene introduksjonsordningen gir. Kohortene fra 2003, 2004, 2005 og 2006 ser ut til å følge samme bane. Om denne trenden kommer til å fortsette, vet vi selvfølgelig ikke før nye flyttetall kommer med årene. Uansett gir ikke statistikken grunn til å tro annet enn at mobiliteten blant flyktningene også i framtiden vil være betydelig, sammenlignet med befolkningen for øvrig.

En annen måte å se på mobiliteten er å se på flyttetilbøyeligheten til de som er igjen i første bostedskommune. Tabell 4 viser nettopp dette. Den nederste diagonalen i tabellen viser flyttingene i 2006, mens den nest nederste viser flyttingene i 2005, etc. Figur 4 visualiserer tallene fra tabell 4.

Tabell 4: Andel av flyktninger bosatt i første bostedskommune 1.1. hvert år som forlot kommunen i løpet av året. Kohortene 1997-2006. Prosent

Kohort	Flyktninger i alt	Andel som hadde forlatt 1. bostedskommune 1.1.2007										
		Bosettings-året	År 2	År 3	År 4	År 5	År 6	År 7	År 8	År 9	År 10	
1997	2 662	57	6	10	11	11	11	8	9	5	5	6
1998	2 969	58	6	12	13	11	9	10	7	7	8	
1999	6 754	63	7	13	16	17	12	11	9	8		
2000	6 622	59	7	14	15	15	13	12	8			
2001	7 073	49	7	11	12	11	11	11				
2002	8 246	38	5	8	11	11	10					
2003	6 787	26	4	6	8	11						
2004	5 765	17	4	5	8							
2005	4 817	9	5	4								
2006	4 826	4	4									

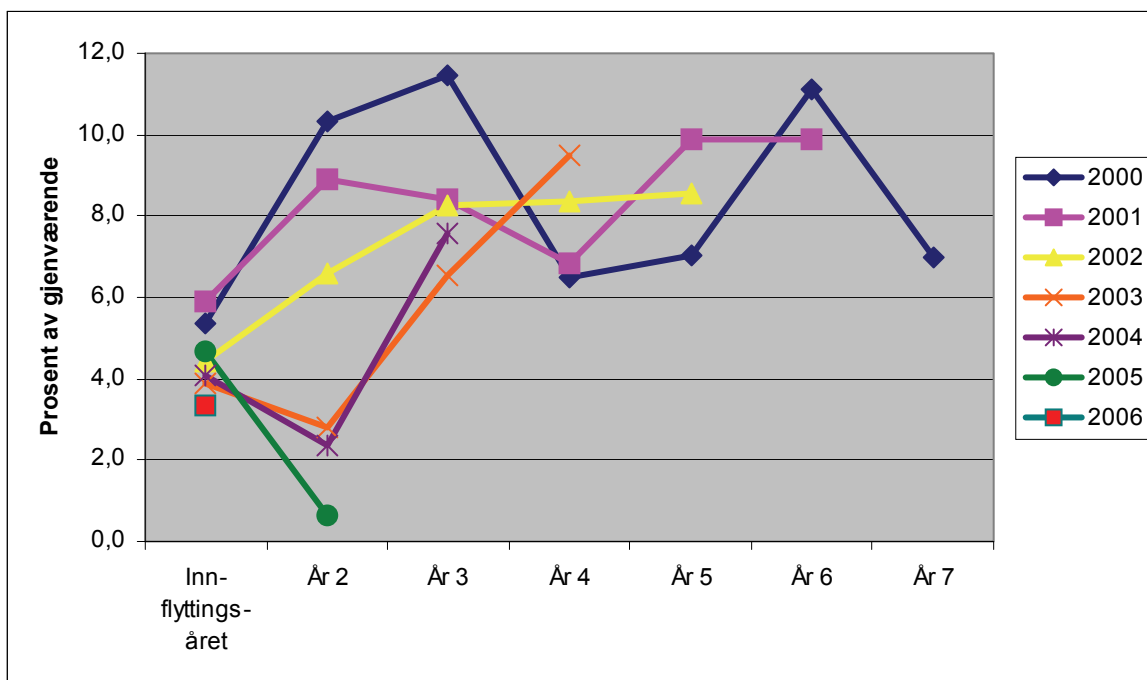
Figur 4: Mobilitet i restbefolkningen av flyktninger. Utflytting fra første bostedskommune, som andel av flyktningene som bodde i kommunen ved inngangen av året.



Slår flyktningene seg til ro i første kommune, eller utsetter de flyttingene?

Figur 4 viser mobiliteten til de flyktningene som er igjen i første bostedskommune etter flyttingene tidligere år. Verdiene sier altså hvor mange prosent av de gjenværende som flyttet det enkelte år. 2000-kohorten har vært den klart mest mobile i perioden. For hvert år etter bosetting har denne kohorten ligget alene på topp, unntatt innflyttingsåret og år 6 etter bosetting, da 2000- og 2001-kohorten lå på om lag samme nivå. Også her ser vi at mobiliteten har sunket fra kohort til kohort. For 2003-kohorten økte imidlertid mobiliteten år 4 etter bosetting til samme nivå som for 2001- og 2002-kohorten. Trenden er uansett klar, med langt mindre mobilitet de første årene etter bosetting for kohortene bosatt fra og med 2002. I 2005-kohorten var det faktisk relativt færre som flyttet år 2 enn det var innflyttingsåret. Spørsmålet er hvor vidt dette er et tegn på at kohortene som ble omfattet av Introduksjonsordningen virkelig slår seg til ro i første bostedskommune, eller om de kun utsetter flyttingene. Dette er det store spørsmålet som de neste utgavene av monitoren vil gi svar på.

Figur 5: Mobilitet i restbefolkningen av flyktninger. Utflytting fra første bostedskommune, kun innenlandske flyttinger, som andel av flyktningene som bodde i kommunen ved inngangen av året



Figur 5 er svært interessant, men kanskje noe vanskelig å forstå (ser rotete ut). Den viser kun sekundærflyttinger (flyttinger innenfor Norges grenser) i forhold til antall gjenværende personer i første bosetningskommune, altså tilbøyeligheten til å flytte innefor Norges grenser blant de som er igjen.

Sekundærflyttingen var størst for 2000-kohorten de tre første årene etter bosetting. År fire og fem falt den, men da var det spesielt mange fra denne kohorten som gjenutvandret.

Som i figur 4, er hovedtrekket i denne figuren først en markert nedgang i utflytting de første årene for 2001- og 2002-kohorten. I 2003-, 2004-, og 2005-kohorten var det en markert nedgang i flyttingene år 2 etter bosetting, mens den tok seg opp igjen år 3. Og i 2006 flyttet nesten 10 prosent av de gjenværende fra 2003-kohorten fra første bostedskommune til en annen kommune i Norge. Det kan se ut som om 2004-kohorten vil følge samme mønster. Det vet vi mer om neste år.

4.3. Flyktninger bosatt i annen kommune i fylket

Tabell 5: Flyttet til annen kommune i fylket, etter år siden bosetting. Kohortene 1997-2006. Prosent

Kohort	Kohort- størrelse	Bosatt i annen kommune i fylket per 1.1.									
		År 2	År 3	År 4	År 5	År 6	År 7	År 8	År 9	År 10	År 11
1997	2 662	0	1	2	3	4	5	5	6	6	6
1998	2 969	1	2	3	4	4	5	5	5	6	
1999	6 754	1	2	4	5	6	6	7	8		
2000	6 622	1	3	4	5	5	6	7			
2001	7 073	2	2	3	4	6	7				
2002	8 246	1	2	3	4	5					
2003	6 787	1	1	3	5						
2004	5 765	1	1	3							
2005	4 817	2	1								
2006	4 826	1									

Flyktningene flytter mindre innen fylkene enn befolkningen ellers

Av de som har flyttet, var det 15 prosent som flyttet innen første bostedsfylke (tabell 5 viser flytting som prosent av hele kohortene, ikke prosent av flyttere). Her er det store forskjeller mellom fylkene (se tabell 14). På dette området skiller flyktningene seg tydelig ut fra befolkningen ellers. Av de som flyttet mellom kommuner i befolkningen generelt i 2007, flyttet vel 40 prosent innenfor fylker. Også i befolkningen som helhet er det store forskjeller mellom fylkene.

1999-kohorten er den kohorten der flest har flyttet til en annen kommune i første bostedsfylke så langt (8 prosent 1.1. år 9). Variasjonen mellom kohortene er ikke store målt i prosentpoeng.

4.4. Flyktninger som var flyttet til Oslo

Tabell 6: Flyttet til Oslo, etter år siden bosetting. Kohortene 1997-2006. Prosent

Kohort	Kohort- størrelse	Inn- flyttings- året	Flyttet til Oslo. Opprinnelig bosatt i annet fylke								
			År 2	År 3	År 4	År 5	År 6	År 7	År 8	År 9	År 10
1997	2 662	1	3	7	10	12	13	14	15	15	15
1998	2 969	2	5	10	13	15	17	18	19	19	
1999	6 754	1	5	7	9	11	11	12	13		
2000	6 622	1	5	8	9	10	12	13			
2001	7 073	1	4	7	8	10	11				
2002	8 246	1	3	5	6	8					
2003	6 787	1	2	4	6						
2004	5 765	1	2	5							
2005	4 817	1	2								
2006	4 826	0									

Flyktningene flytter fremdeles til Oslo, men venter gjerne noen år

Flyttingen til Oslo har variert mye mellom kohortene. Det generelle trekket er at det var flest (relativt) fra de tidligste kohortene som flyttet til Oslo. 1998-kohorten ligger helt på topp, med 19 prosent som

var flyttet til Oslo 1.1.2007. Deretter har innflyttingen til Oslo minnet nesten kohort for kohort. Den 1.1.2007 var det kun seks prosent av 2003-kohorten som hadde flyttet til Oslo fra en annen kommune.

Flyttingene år 3, 4, 5 og 6 er økende de to siste årene (flyttingen 2005 og 2006). Så det at de nyankomne i mindre grad enn tidligere flytter til Oslo, mer enn oppveies av at flyttingen til Oslo er tiltagende blant de som har lengre botid.

Tabell 7: Flytting til Oslo som andel av sekundærflytting. Kohortene 1997-2006. Prosent

Kohort	Kohort- størrelse	Inn- flyttings- året	Flytting til Oslo som andel av sekundærflytting									
			År 2	År 3	År 4	År 5	År 6	År 7	År 8	År 9	År 10	
1997	2 662	17	37	47	46	32	42	16	70	27	0	
1998	2 969	27	41	62	63	99	49	64	63	29		
1999	6 754	18	41	28	25	30	13	25	26			
2000	6 622	22	36	28	17	33	21	28				
2001	7 073	19	33	35	21	24	27					
2002	8 246	12	30	25	23	31						
2003	6 787	19	30	32	25							
2004	5 765	15	28	37								
2005	4 817	16	23									
2006	4 826	12										

Innflyttingen til Oslo som andel av sekundærflyttingene (flytting innenfor Norge) har variert mye. Hovedtendensen er at (relativt) færre har flyttet til Oslo fra de senest bosatte kohortene. For disse kohortene har vi kun flyttinger etter kort botid, og dermed lite grunnlag til å sammenligne med tidligere kohorter. Men vi ser altså at de senest bosatte kohortene både har flyttet mindre (de to første årene) enn kohortene bosatt tidligere, og at av de som faktisk har flyttet, er det færre som har flyttet til Oslo. For de kohortene som har lengre botid, snur bildet, da en økende andel av de som har flyttet, har flyttet til Oslo. Alt i alt har altså den samlede tendensen vært økende innflytting til Oslo de siste par årene.

Det var spesielt mange fra 1998-kohorten som flyttet til Oslo. I 2002 (år 5) var det knapt flytting til andre kommuner enn Oslo innen denne kohorten.

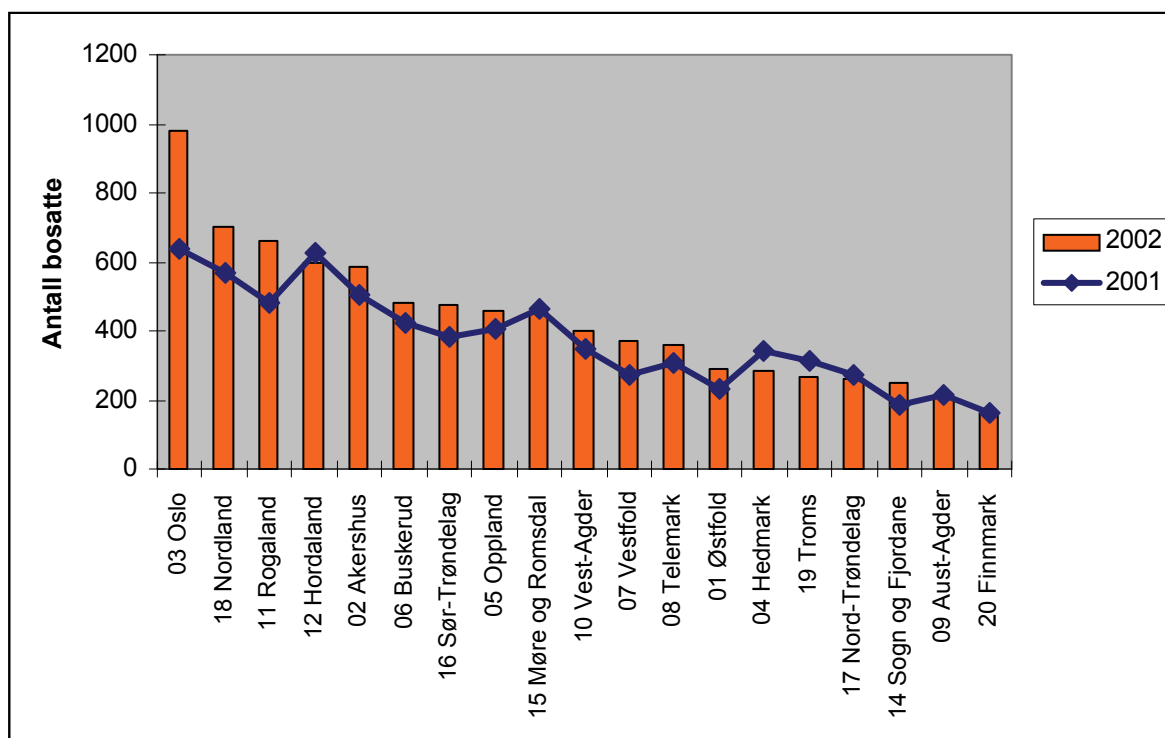
5. Bofaste og utflyttere, flyktninger bosatt i 2002, bosted etter fem år

Kapittel fem følger kohorten av flyktninger bosatt i 2002 til hvor de bor fem år etter bosetting. Hvor mange har flyttet, og hvor har flytterne tatt veien?

I løpet av 2002 ble det bosatt 8.250 flyktninger i Norge. 2.260 kom fra Irak, 1.870 fra Somalia og 980 fra Afghanistan. 16 prosent kom fra Europa, 32 prosent fra Afrika og 52 prosent fra Asia.

Flyktningene ble fordelt på 307 kommuner, av disse bosatte 187 ti eller flere. Som tidligere, bosatte Oslo flest (980). Deretter fulgte Bergen og Trondheim (300), Kristiansand (200), Stavanger (180), Bærum (150), Drammen (120) og Bodø (110). I hver av disse kommunene utgjorde bosatte flyktninger dette året mindre enn 0,4 prosent av kommunens totale befolkning. Sju kommuner bosatte et antall flyktninger som utgjorde én prosent eller mer av kommunens totale folketall i 2002. På topp lå Lavangen med 1,8 prosent (19 flyktninger) og Alstahaug, med 1,4 prosent (106 flyktninger).

Figur 6: Antall flyktninger bosatt i 2001 og 2002. Fylker



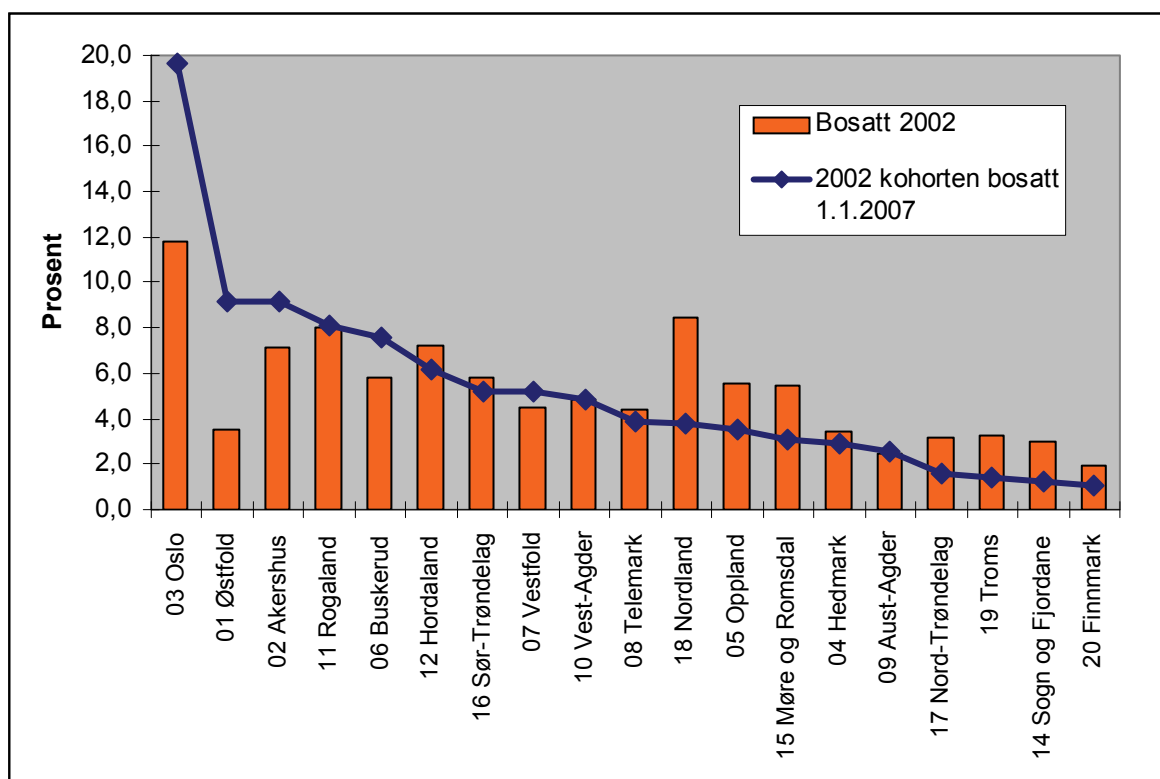
Av fylkene bosatte Oslo flest (980), fulgt av Nordland (700) og Rogaland (660). Også i 2002 bosatte Finnmark færrest (160). Oslo hadde den største økningen fra 2001 (640), mens det til tross for flere bosatte på landsbasis var en nedgang i antall bosatte i Hedmark og Troms.

Som tidligere bosatte Østfold og Akershus færrest i forhold til folketallet (0,11 og 0,12 prosent). Oslo var kommet opp på 0,19 prosent, mens Nordland med 0,29 prosent bosatte flest i forhold til folketallet i fylket. Andelen på landsbasis var 0,18.

Sekundærflyttingene endrer imidlertid bosettingsmønsteret blant flyktningene ettertrykkelig. Figur 7 viser hvordan 2002-kohorten var fordelt på fylker ved bosetting og 1.1.2007.

5.1. 2002-kohorten etter fem års botid

Figur 7: 2002-kohorten av flyktninger etter første bostedsfylke og bostedsfylke 1.1.2007. Prosent



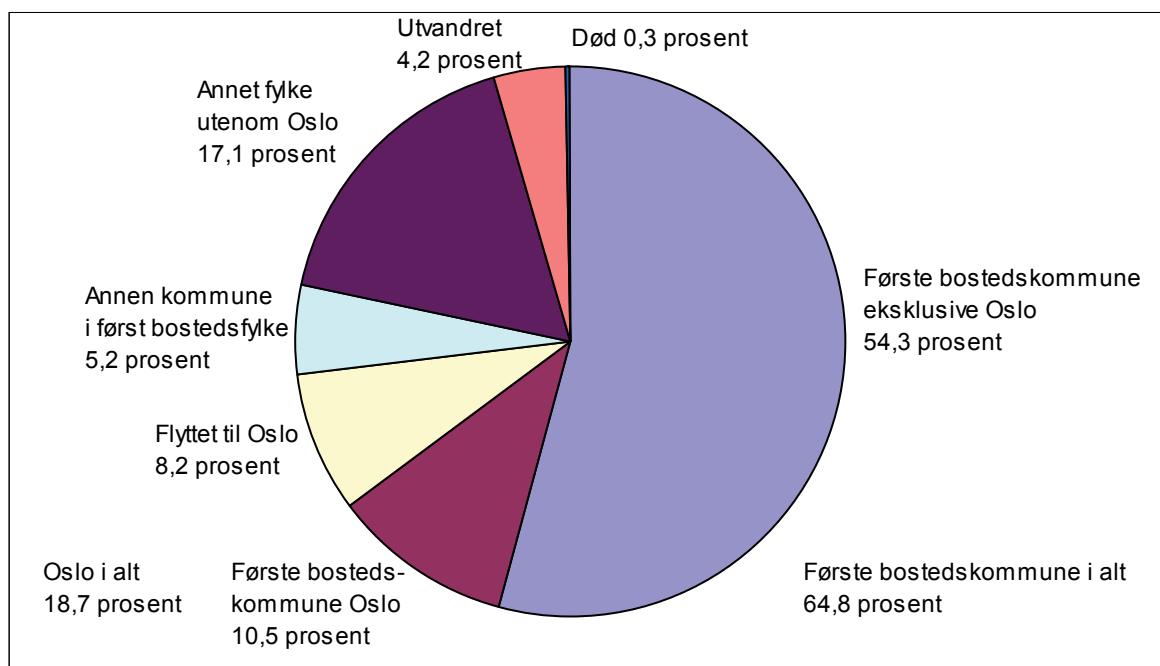
Av de 8.250 flyktningene som ble bosatt i 2002, var 370 gjenutvandret (utvandret igjen) eller døde 1.1.2007.

Oslo og Østfold de store tilflyttingsfylkene

Oslo hadde økt sin andel av kohorten fra 12 prosent ved bosetting til 20 prosent (av de bosatt i landet) 1.1.2007. For Østfold hadde andelen økt fra 3,5 prosent til vel 9 prosent. Dette var fylkene med desidert størst nettoinnflytting. Økningen hadde også vært betydelig i Akershus (fra 7 til 9 prosent) og i Buskerud (fra 6 til 7,5 prosent). Vestfold hadde en økning fra 4,5 til 5,2 prosent. Nordland hadde en nedgang fra 8,5 til 3,8 prosent. Nedgangen var også stor i Oppland, Møre og Romsdal, Nord-Trøndelag, Troms, Sogn og Fjordane og Finnmark.

I forhold til den opprinnelige fordelingen av kohorten mellom fylkene, har økningen vært størst i Østfold, med 163 prosent (ikke prosentpoeng), fulgt av Oslo, med 66 prosent økning. Nedgangen var størst i Sogn og Fjordane (-60 prosent) og Troms (-57 prosent).

Figur 8: Flyktninger bosatt i 2002 etter bosted 1.1.2007. Hele landet. Prosent av de som ble bosatt.



2002-kohorten den minst mobile siden 1995-kohorten

Figur 8 viser hvor de 8.250 som ble bosatt i 2002 var registrert bosatt 1.1.2007 – altså fire til fem år etter bosetting. Med 65 prosent fremdeles bosatt i første bostedskommune, var det altså 35 prosent som hadde flyttet ut. Dette er en nedgang fra 2001-kohorten, der 40 prosent hadde flyttet 1.1.2006.

Tabell 8 viser hvordan de som fremdeles bodde i landet (ikke gjenutvandret) var fordelt i landet fem år etter bosetting for de ulike kohortene. Prosentverdiene i tabellen er altså ikke de samme som i figur 8, der også de som er utvandret er med i grunnlaget for prosentrekningen.

Tabell 8: Kohortene bosatt 1995-2002 etter bosted fem år etter bosetting. Prosent av de bosatt i Norge 1.1.2007

Opprinnelig kohort	Antall	Utvandret eller død	Antall	Bosatt i Norge				
				I alt	Første bosteds-kommune	Annen kommune i fylket	Annet fylke utenom Oslo	Flyttet til Oslo
				Antall	Prosent	Prosent	Prosent	Prosent
1995-kohorten	5 583	387	5 196		72	4	18	5
1996-kohorten	2 505	234	2 271		66	6	17	10
1997-kohorten	2 662	224	2 438		67	4	16	13
1998-kohorten	2 969	203	2 766		64	4	15	16
1999-kohorten	6 754	875	5 879		59	7	22	12
2000-kohorten	6 622	876	5 746		62	6	20	12
2001-kohorten	7 073	450	6 623		65	6	19	10
2002-kohorten	8 246	374	7 872		68	5	18	9

Tabell 8 oppsummerer utviklingen i flytting fire-fem år etter bosetting (fem år for de bosatt i starten av året og fire år for de bosatt i slutten av året) for kohortene bosatt fra og med 1995 til og med 2002.

Tabell 8 kan ikke sammenlignes direkte med figur 8, da figuren viser hele kohorten, mens de som er gjenutvandret ikke er med i tabellen.

1995-kohorten har hatt minst sekundærflytting, mens 1999-kohorten har vært den mest mobile så langt. For hver kohort etter 1999 har imidlertid sekundærflyttingene avtatt. Flyttingene innen første bosettingsfylke har aldri vært stor, og varierer ikke mye (i prosentpoeng). Flyttingene til andre fylker har avtatt kohort for kohort. Det samme gjelder flyttingene til Oslo. I disse tallene ligger det imidlertid skjult svingninger, som at flyttingene til Oslo avtok i 2003 og 2004, og økte igjen i 2005 og 2006.

Oslos andel av 2002-kohorten økt fra 12 til 20 prosent i løpet av fem år

Av 2002-kohorten ble opprinnelig 977 flyktninger bosatt i Oslo (12 prosent av kohorten). Den 1.1.2007 bodde fremdeles 869 av disse flyktningene i Oslo. Samtidig hadde det vært en innflytting på 680, slik at 20 prosent av kohorten bodde i Oslo 1.1.2007.

5.2. Flyktninger i fylkene fem år etter bosetting

Tabell 9: Flyktninger bosatt i 2002 etter hvor de bodde 1.1.2007. Fylker. Prosent

	Ankomne i 2002 etter 1. bostedsfylke <i>Antall</i>	Bosatt i 1. bosteds- kommune <i>Antall</i>	Bosatt i 1. bosteds- kommune <i>Prosent</i>	Flyttet til annen kommune i fylket <i>Prosent</i>	Flyttet til annet fylke, ikke Oslo <i>Prosent</i>	Flyttet til Oslo <i>Prosent</i>	Utvandret eller død <i>Prosent</i>
I alt	8 246	5 347	65	5	17	8	5
01 Østfold	287	210	73	11	8	3	5
02 Akershus	585	447	76	4	4	9	6
03 Oslo	977	869	89	.	3	.	8
04 Hedmark	285	190	67	5	14	11	4
05 Oppland	460	238	52	5	22	15	6
06 Buskerud	483	330	68	12	11	7	1
07 Vestfold	372	277	74	9	4	7	5
08 Telemark	362	232	64	9	12	10	4
09 Aust-Agder	207	173	84	3	6	6	1
10 Vest-Agder	401	320	80	4	8	6	2
11 Rogaland	662	476	72	12	9	3	3
12 Hordaland	599	409	68	6	17	5	4
14 Sogn og Fjordane	249	87	35	1	48	10	6
15 Møre og Romsdal	452	217	48	2	34	13	3
16 Sør-Trøndelag	477	341	71	5	12	7	4
17 Nord-Trøndelag	259	108	42	2	38	14	4
18 Nordland	700	257	37	3	38	16	6
19 Troms	266	98	37	1	48	12	3
20 Finnmark	163	68	42	4	33	19	3

Flest flyktninger blir boende rundt Oslofjorden og i Agder

Tabell 9 viser bofasthet og flytting fem år etter bosetting for fylkene. Som tidligere, er det store forskjeller mellom fylkene. Bofastheten har som tidligere vært størst rundt Oslofjorden og i Agderfylkene. Fra 2001- til 2002-kohorten har det vært økning i bofastheten i landet som helhet på 5 prosentpoeng. I fylkene hadde økningen vært størst i Vest-Agder (13 prosentpoeng), Aust-Agder (12 prosentpoeng), Hedmark, Sør-Trøndelag og Finnmark (9 prosentpoeng hver). Flest hadde forlatt første

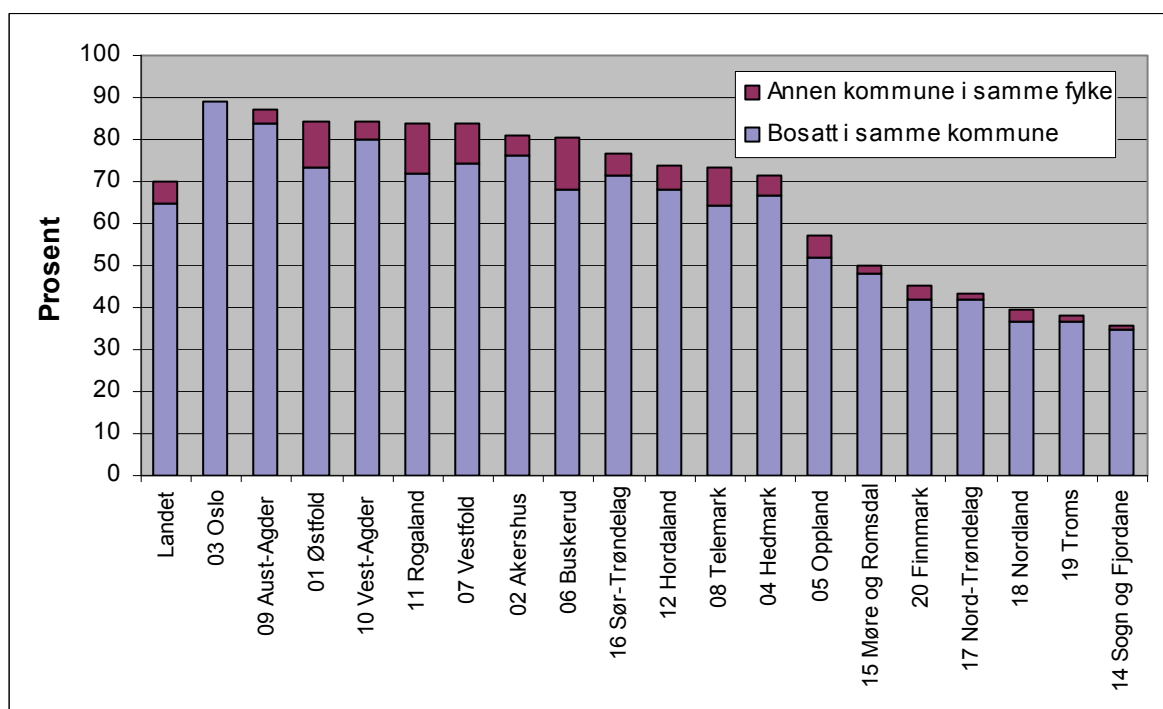
bostedskommune i Sogn og Fjordane, Nordland og Troms. Mange hadde også forlatt bostedskommunene i Nord-Trøndelag, Finnmark, Møre og Romsdal og Oppland. Det var fire fylker som hadde nedgang i bofasthet i første bostedskommune fra 2001- til 2002-kohorten: Oppland og Sogn og Fjordane med minus 7 prosentpoeng, og Østfold og Nordland (minus 2 prosentpoeng).

Det har vært mest flytting innenfor første bostedsfylke i Buskerud, Rogaland og Østfold, fulgt av Vestfold og Telemark. Flyttingene *innen* fylkene har økt betydelig i Buskerud og Østfold sammenlignet med 2001-kohorten. Kun 1-2 prosent har flyttet til en *annen kommune* i Sogn og Fjordane, Møre og Romsdal, Nord-Trøndelag og Troms.

Med unntak av Sør-Trøndelag, har det vært stor flytting ut av fylkene fra Sogn og Fjordane og nordover. Flyttingen til Oslo har vært relativt størst fra Finnmark, Nordland og Oppland. Det er spesielt få som har flyttet til Oslo fra Østfold og Rogaland.

Som tidligere, er det flest som har utvandret av de som ble bosatt i Oslo.

Figur 9: Andel flyktninger bosatt i 2002 som hadde samme bostedskommune og -fylke 1.1.2007. Fylker. Prosent



I tabell 10 er flyktninger som er gjenutvandret eller er døde holdt utenfor. Tabellen viser altså prosent av de som fremdeles er bosatt i Norge. På denne måten rendyrkes perspektivet på sekundærflyttinger. Tallene vil her skille seg noe fra tilsvarende tall der også de som er utvandret igjen er med i prosentrekningen.

Tabell 10: Flyktninger som bodde i første bostedskommune som andel av de som fremdeles bodde i landet, 1997- 2002-kohorten, fylker. Prosent

Fylke	Bodde i samme kommune etter fem år					
	1997- kohorten N=2.485	1998- kohorten N=2.802	1999- kohorten N=6.063	2000- kohorten N=5.959	2001- kohorten N=6.684	2002- kohorten N=7.939
I alt	67	64	59	62	64	68
01 Østfold	87	89	85	72	78	77
02 Akershus	77	66	76	69	79	81
03 Oslo	98	96	95	93	95	96
04 Hedmark	62	63	60	61	59	69
05 Oppland	80	48	47	55	63	55
06 Buskerud	69	62	67	62	72	69
07 Vestfold	69	80	71	81	75	79
08 Telemark	78	64	65	68	65	67
09 Aust-Agder	74	67	71	66	74	84
10 Vest-Agder	69	64	65	75	70	81
11 Rogaland	80	80	72	71	71	74
12 Hordaland	65	76	63	67	66	71
14 Sogn og Fjordane	49	56	37	29	46	37
15 Møre og Romsdal	59	40	43	45	49	50
16 Sør-Trøndelag	80	72	66	60	66	75
17 Nord-Trøndelag	37	33	26	58	42	44
18 Nordland	35	23	27	37	42	39
19 Troms	12	45	39	31	34	38
20 Finnmark	21	13	35	28	35	43

Tabellen viser hvor stor andel av flyktningene som fremdeles bodde i først bostedskommune fem år etter første bosetting (1.1.2002 for 1997-kohorten, 1.1.2003 for 1998-kohorten, etc).

Østfold ligger jevnt høyt i bofasthet for alle kohortene. Det var likevel noe mindre utflytting i kohortene 1997-1999 enn for kohortene som kom senere. Østfold bosetter få flyktninger i utgangspunktet, noe som gjør at få sekundærflyttinger kan gi relativt store utslag.

Akershus har også vært preget av stor grad av bofasthet i perioden. 2002-kohorten var den mest bofaste, med 81 prosent som fremdeles bodde i første bostedskommune 1.1.2007.

Oslo har hele tiden vært det fylket som har hatt minst utflytting. Det er så å si ingen som flytter ut av Oslo til andre deler av landet.

2002-kohorten var den mest bofaste i Hedmark i perioden, da 69 av 100 flyktninger fremdeles bodde i første bostedskommune 1.1.2007. Ellers har fylket stort sett ligget rundt landsgjennomsnittet.

Utflyttingene har variert en del mellom kohortene i Oppland. Fylket har likevel vært blant fylkene med størst utflytting i Sør-Norge for hver eneste kohort.

Buskerud har variert mellom 62 prosent og rundt 70 prosent bofaste, og som regel hatt litt flere bofaste enn landsgjennomsnittet.

Flyktningene bosatt i Vestfold har oftere enn andre blitt boende i den kommunen de har blitt bosatt i. 79 av 100 fra 2002-kohorten bodde fremdeles i første bostedskommune 1.1.2007.

Telemark har holdt seg stabilt på en bofastprosent etter fem år på 65-68 for de siste fem kohortene, rundt eller noe over landsgjennomsnittet.

For Aust-Agder har det vært betydelige variasjoner mellom kohortene, noe som har sammenheng med at tallene for antall bosatte er små. Andelen for 2002-kohorten hadde steget til 84 prosent, som var nest høyest av fylkene.

I Vest-Agder har andelen bofaste ligget på 65-75 prosent fram til 2001-kohorten. 2002-kohorten skilte seg ut fra tidligere kohorter med en andel bofaste på 81 prosent.

Rogaland hadde en andel bofaste på 80 prosent for kohortene fra 1997 og 1998. Etter den tid har fylket stabilisert seg på i overkant av 70 prosent. Rogaland har hele tiden vært blant fylkene med størst bofasthet.

Hordaland har stort sett variert på samme måte som Rogaland, men på et nivå 3-5 prosentpoeng under i bofasthet.

I Sogn og Fjordane har andelen bofaste etter fem år variert betydelig mellom kohortene (små tall), men fylket har vært langt under landsgjennomsnittet for alle kohorter. For 2002-kohorten var det Sogn og Fjordane som hadde lavest andel bofaste, med kun 37 prosent.

Møre og Romsdal er noe bedre stilt enn nabofylket. Men også dette fylket har vært langt under landsgjennomsnittet i bofasthet for alle kohortene, uten noen gang å være blant dem med aller lavest bofasthet.

Sør-Trøndelag har hatt flere bofaste enn landet under ett for kohortene 1997-1999. I 2000- og 2001-kohorten var det noen flere som hadde forlatt første bostedskommune etter fem år. 2002-kohorten hadde 75 prosent bofaste, og fylket lå da blant de med høyest andel bofaste.

Mer enn halvparten av de bosatt flyktningene som ble bosatt i de fire nordligste fylkene hadde forlatt første bostedskommune etter fem år. Det gjaldt for alle kohortene, unntatt 2000-kohorten av bosatte i Nord-Trøndelag, der 58 prosent fremdeles var bofaste 1.1.2005. Av 1997-kohorten bosatt i Troms og 1998-kohorten bosatt i Finnmark, hadde nesten 90 prosent flyttet i løpet av fem år. Flyttetallene er fremdeles høye for de nordligste fylkene, men lå på rundt 60 prosent (40 prosent bofaste) for 2002-kohorten. Av de fire fylkene med størst utflytting, finner vi hvert år minst tre av dem fra Nord-Trøndelag og nordover.

Flyktningene trekker i retning Oslo

Tabell 11 og kartene i figur 10 viser hvor langt ut fra Oslo en måtte reise for å finne 20, 30, 40, 50, 60, 70, 80 og 90 prosent av flyktningene bosatt i 2002 ved bosetting og 1.1.2007. I beregningene er reiseavstand målt mellom rådhuset i Oslo og rådhuset i den enkelte kommune.

Tabell 11: Km reiseavstand (etter vei) fra Oslo til 20, 30, 40, 50, 60, 70, 80 og 90 prosent av flyktningene fra 2002-kohorten, ved bosetting og 1.1.2007

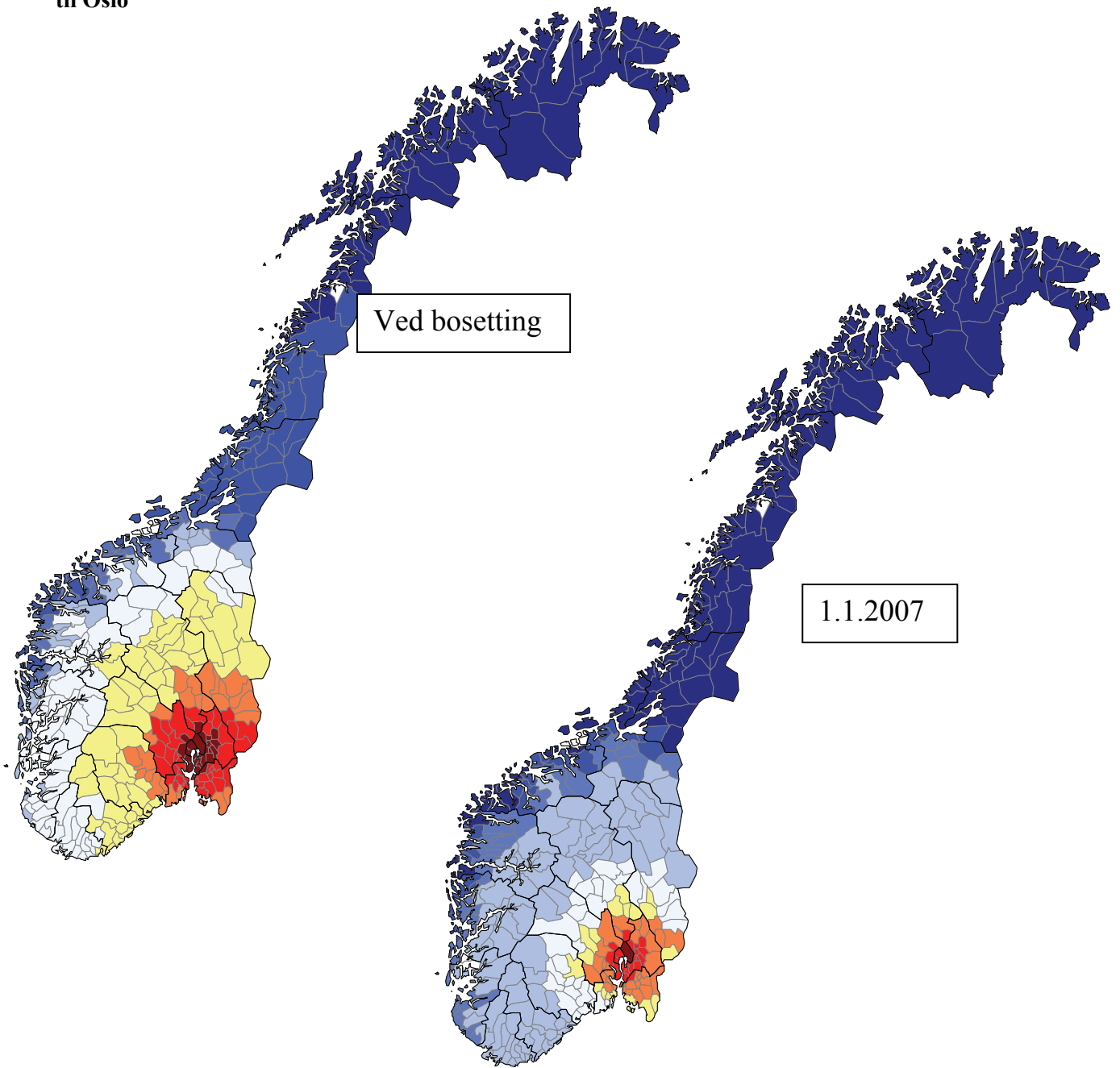
	20 prosent	30 prosent	40 prosent	50 prosent	60 prosent	70 prosent	80 prosent	90 prosent
Ved bosetting	45 km	106 km	144 km	316 km	441 km	478 km	515 km	1 102 km
1.1.2007	12 km	45 km	91 km	120 km	197 km	424 km	478 km	512 km

Utgangspunktet er altså Oslo. Ved bosettingstidspunktet måtte man reise så langt som til Kristiansand (316 km fra Oslo) for å nå halvparten av flyktningene. Da lå også Tynset, Årdal og Bykle innenfor 50 prosent. Fordelingen av flyktningene ved bosetting i 2002 i forhold til avstand fra Oslo var om lag som fordelingen av befolkningen for øvrig

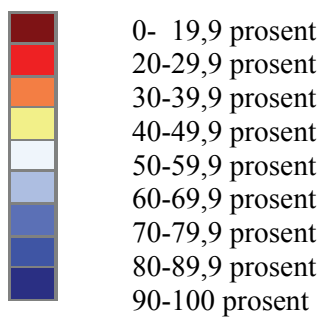
Fem år senere, den 1.1.2007, holdt det å reise 120 km fra Oslo (til Gjøvik) for å nå halvparten av 2002-kohorten av flyktninger. For å nå halvparten av landets samlede ikke-vestlige innvandrerbefolkning (innvandre og barn av innvandrere), holdt det imidlertid å reise til Drammen (47 km fra Oslo).

Hovedtrekket er altså at flyktningene gjennom sine sekundærflyttinger dras mot Oslo. Og flyktningene er i mye større grad enn befolkningen for øvrig konsentrert rundt Oslo, men mindre konsentrert enn innvandrerbefolkningen fra ikke-vestlige land generelt. Flyktningene er likevel ikke ferdigflyttet etter fem år, og konsentrasjonen rundt Oslo vil derfor fortsette lenge etter disse fem årene.

Figur 10: Kumulativ fordelingen av 2002-kohorten ved bosetting og 1.1.2007 etter reiseavstand til Oslo



Andel flyktninger bosatt 2002
etter reiseavstand fra Oslo



Tabell 12: Flyktninger som bodde i første bostedsfylke som andel av opprinnelig bosatt i fylket og fremdels bosatt i landet, 1997- 2002-kohorten, fylker. Prosent

Fylke	Bodde i samme fylke etter fem år					
	1997- kohorten N=2.485	1998- kohorten N=2.802	1999- kohorten N=6.063	2000- kohorten N=5.959	2001- kohorten N=6.684	2002- kohorten N=7.939
I alt	72	68	66	68	70	73
01 Østfold	88	93	93	87	85	88
02 Akershus	83	77	87	82	86	86
03 Oslo	98	96	95	93	95	96
04 Hedmark	63	69	67	69	69	74
05 Oppland	80	51	51	58	66	61
06 Buskerud	77	69	77	72	78	82
07 Vestfold	71	83	80	85	83	88
08 Telemark	83	72	73	78	74	76
09 Aust-Agder	84	76	72	66	77	88
10 Vest-Agder	71	66	77	85	80	86
11 Rogaland	86	85	84	83	85	87
12 Hordaland	79	83	71	74	75	77
14 Sogn og Fjordane	49	59	40	34	51	38
15 Møre og Romsdal	62	49	52	48	54	52
16 Sør-Trøndelag	82	72	68	64	71	80
17 Nord-Trøndelag	47	34	30	59	46	45
18 Nordland	37	24	30	41	46	42
19 Troms	12	49	43	35	37	39
20 Finnmark	21	16	38	31	38	47

Tabell 12 gir mye det samme bildet som tabell 10 (bodde i samme kommune), da de fleste som flytter, flytter ut av fylket. Også her ser vi at mobiliteten er jevnt over synkende. I Østfold, Akershus, Oslo og Rogaland har den imidlertid vært heller stabilt lav (svært få utflyttere) hele perioden. De fire nordligste fylkene har hele tiden ligget blant de laveste. I Finnmark var nesten halvparten av 2002-kohorten fremdeles bosatt i fylket etter fem år. Det er en betydelig oppgang fra tidligere kohorter. Samtidig flytter flyktninger ut av Sogn og Fjordane som aldri før.

Tabell 13: Flyktninger som var flyttet til Oslo fem år etter første bosetting, av de fremdeles bosatt i Norge. Prosent

Fylke	Flyttet til Oslo etter fem år					
	1997- kohorten N=2.662	1998- kohorten N=2.969	1999- kohorten N=6.754	2000- kohorten N=6.622	2001- kohorten N=7.073	2002- kohorten N=8.246
I alt	13	16	12	12	11	9
01 Østfold	7	7	6	6	7	4
02 Akershus	15	22	10	11	8	10
03 Oslo
04 Hedmark	13	23	12	10	9	11
05 Oppland	8	27	25	21	9	16
06 Buskerud	16	24	11	18	11	7
07 Vestfold	21	9	5	6	8	7
08 Telemark	14	17	15	8	13	11
09 Aust-Agder	5	4	8	9	3	6
10 Vest-Agder	20	11	8	5	6	6
11 Rogaland	2	5	5	5	5	4
12 Hordaland	4	9	9	7	7	5
14 Sogn og Fjordane	24	19	21	26	16	11
15 Møre og Romsdal	4	22	20	16	17	13
16 Sør-Trøndelag	8	20	10	16	8	7
17 Nord-Trøndelag	18	27	27	18	21	15
18 Nordland	20	24	18	19	20	17
19 Troms	56	23	17	25	22	12
20 Finnmark	19	51	17	20	22	20

Mindre flytting til Oslo og store variasjoner mellom fylkene

Den generelle utviklingen er at flyttingen til Oslo har avtatt med tiden. I 1998-kohorten hadde 16 prosent flyttet fra et annet fylke til Oslo fem år etter bosetting. For 2002-kohorten var andelen kommet ned i ni prosent.

Det har vært store variasjoner mellom fylkene. Fra Østfold har det flyttet få til Oslo i hver eneste kohort, og andelen var lavest for 2002-kohorten. I Akershus ser flyttingen til Oslo ut til å ha stabilisert seg på rundt 10 prosent av kohorten. Det samme er tilfellet med Hedmark. Tallene for Oppland svinger noe mer over tid, mellom åtte og 27 prosent. Flyttingen fra Buskerud har også variert. I den siste kohorten var det kun sju prosent som hadde flyttet til Oslo. Unntatt i 1997-kohorten er det få som har flyttet fra Vestfold til Oslo. Innflyttingen fra Telemark har også vært forholdsvis beskjeden.

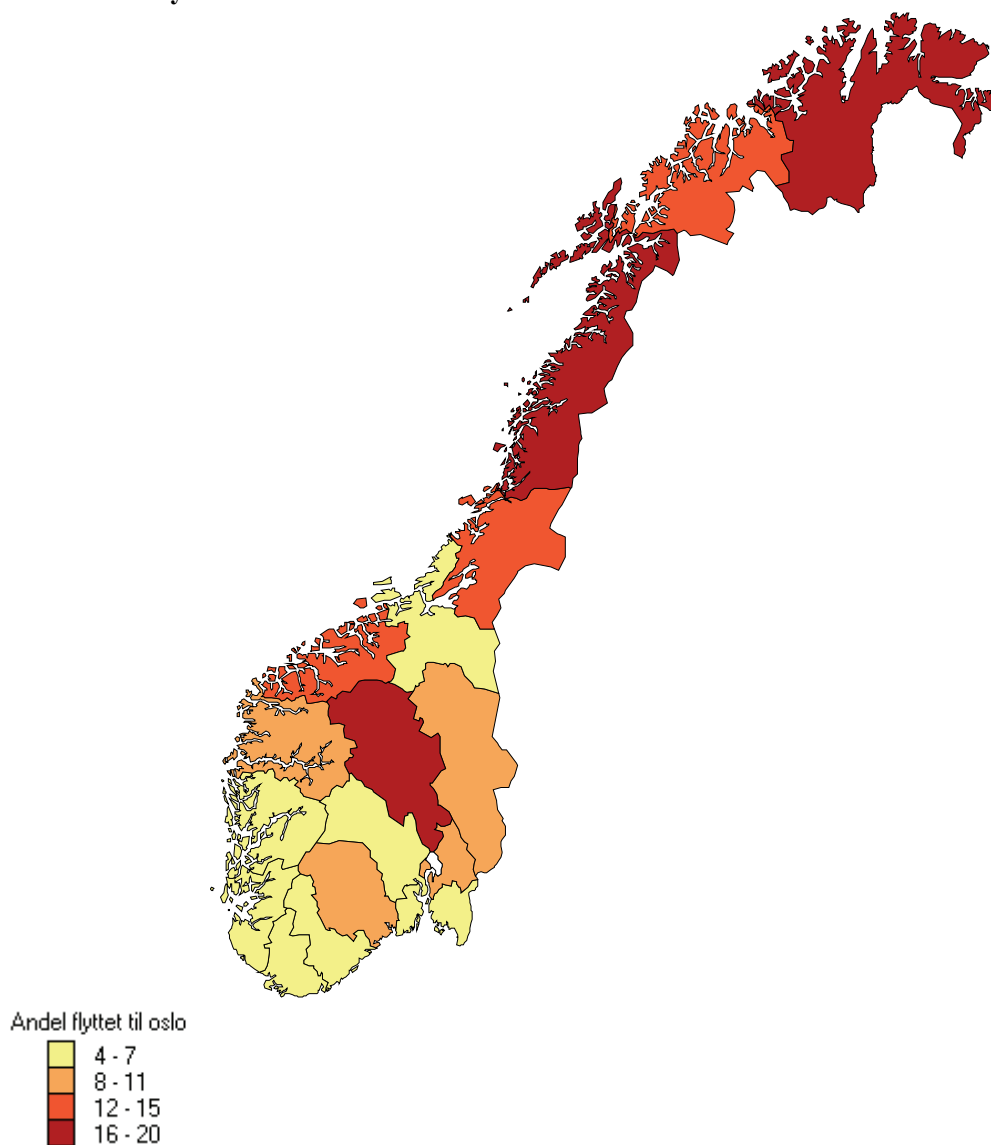
Det har vært temmelig beskjeden flytting fra Aust- og Vest-Agder til Oslo i perioden. En femtedel av de fra 1997-kohorten som ble bosatt i Vest-Agder, bodde i Oslo fem år etter bosetting. I de senere kohortene er det imidlertid få som har flyttet til Oslo. Rogaland har hatt få sekundærflyttinger til Oslo for alle kohortene.

Det har ikke vært svært mange som har flyttet fra Hordaland til Oslo i noen kohorter, og andelen har gått ned med tiden. Sogn og Fjordane har derimot hele tiden hatt mange flyktninger som har flyttet til Oslo, men for den siste kohorten var tallet nede i kun 11 prosent. Møre og Romsdal har hatt stor utflytting til Oslo (unntatt 1997-kohorten). Denne flyttingen har imidlertid avtatt, og var nede i 13 prosent for 2002-kohorten.

I 1998- og 2000-kohorten var det forholdsvis mange av de bosatt i Sør-Trøndelag som flyttet til Oslo. Dette har endret seg, og av 2002-kohorten var det kun sju prosent som hadde flyttet til Oslo etter fem år. Nord-Trøndelag er et fylke som tradisjonelt har hatt stor utflytting av flyktninger til Oslo. Med en utflytting på 15 prosent for 2002-kohorten, lå fylket fremdels over gjennomsnittet av landets fylker, men samtidig lavere enn de andre kohortene bosatt i Nord-Trøndelag.

Nordland har ligget på rundt 20 prosent for alle kohortene, og var nede på 17 prosent for 2002-kohorten. Flyttingen fra Troms til Oslo har variert betydelig mellom kohortene. I 1997-kohorten var hele 56 prosent flyttet til Oslo etter fem år. Etter det har andelen variert mellom 17 og 25 prosent. For 2002-kohorten var den imidlertid nede i 12 prosent – det laveste for noen av kohortene, og ikke mye over gjennomsnittet for landet. I Finnmark har utviklingen vært mer stabil. Det er én kohort som skiller seg ut, 1998-kohorten, med 51 prosent flyttet til Oslo. Ellers har andelen ligget på rundt 20 prosent, så også for 2002-kohorten.

Figur 11: Andel av flyktningene bosatt (utenfor Oslo) i 2002 som bodde i Oslo 1.1.2007. Fylker. Prosent



Tabell 14: Flyttere blant flyktningene bosatt i 2002 etter hvor de hadde flyttet 1.1.2007. Fylke. Prosent

Flyttet fra	Flyttet i alt <i>Antall</i>	Flyttet til			
		Annen kommune i fylket <i>Prosent</i>	Annet fylke, ikke Oslo <i>Prosent</i>	Oslo <i>Prosent</i>	Utlandet <i>Prosent</i>
I alt	2 875	15	49	24	12
01 Østfold	76	42	29	13	16
02 Akershus	137	19	16	40	25
03 Oslo	108	.	31	.	69
04 Hedmark	94	15	44	32	10
05 Oppland	222	11	45	32	12
06 Buskerud	153	39	35	22	5
07 Vestfold	94	36	16	28	20
08 Telemark	129	26	34	29	10
09 Aust-Agder	34	21	35	38	6
10 Vest-Agder	77	23	40	31	5
11 Rogaland	184	43	34	13	10
12 Hordaland	185	18	54	17	11
14 Sogn og Fjordane	161	1	75	16	9
15 Møre og Romsdal	233	4	66	25	5
16 Sør-Trøndelag	135	18	44	24	15
17 Nord-Trøndelag	149	3	66	25	6
18 Nordland	442	5	60	25	10
19 Troms	167	2	76	19	4
20 Finnmark	95	6	56	33	5

Tabell 14 viser *hvor de som har flyttet* innen fem år etter bosetting, har flyttet. For landet under ett er mønster et temmelig likt mønsteret for 2001-kohorten. Andelen som har flyttet innenfor første bostedsfylke er identisk, på 15 prosent. Andelen som har flyttet til et annet fylke (ikke Oslo), har steget fra 45 til 49 prosent. Flytting til Oslo har så vidt sunket, fra 25 til 24 prosent. Og utvandringen har sunket fra 15 til 12 prosent.

De som flytter fra Oslo, flytter til utlandet

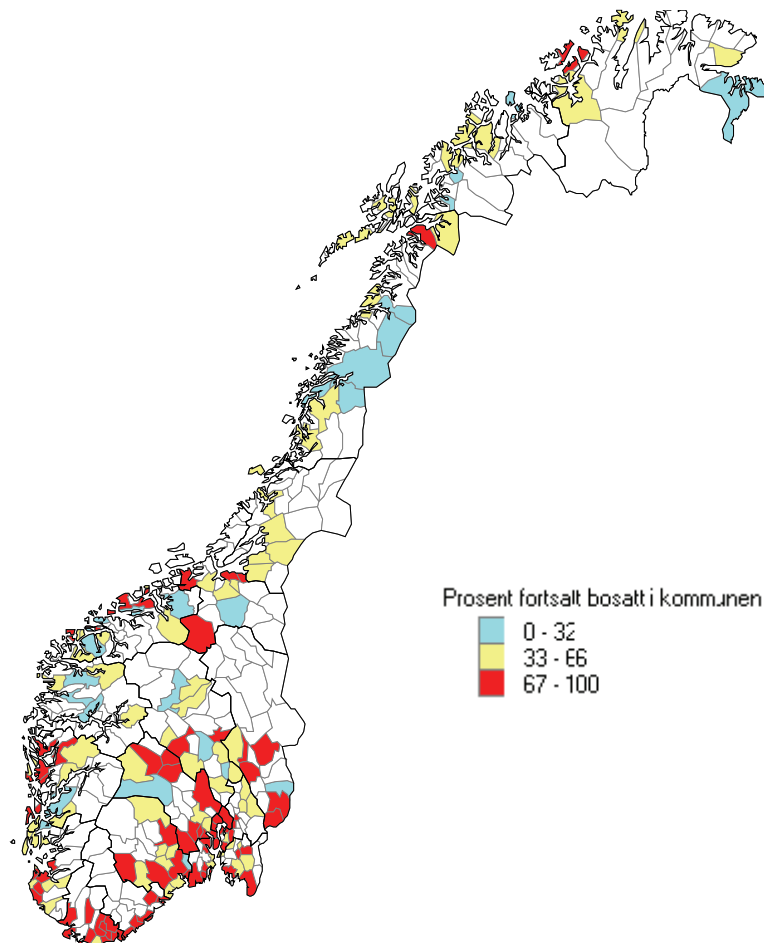
Av de 977 som ble bosatt i Oslo i 2002, var det 108 som hadde flyttet etter fem år, 69 prosent av disse hadde utvandret, mot 66 prosent av 2001-kohorten. Akershus lå på andreplass i andel som hadde utvandret, med 25 prosent, en økning fra 11 prosent for kohorten før.

Blant de som hadde flyttet, var flyttingen til Oslo størst for flyktninger opprinnelig bosatt i Akershus (40 prosent), Aust-Agder (38), Finnmark (33), Hedmark og Oppland (begge 32 prosent). Akershus lå høyt på flytting til Oslo også for 2001-kohorten. Ellers ser det ut til å være store variasjoner mellom fylkene fra år til år.

Alt i alt hadde flyktninger opprinnelig bosatt i Rogaland, Østfold, Buskerud og Vestfold mest flytting innenfor fylket, Akershus mest flytting til Oslo, og Oslo mest utvandring, fulgt av Akershus.

5.3. Flyktninger i kommunene etter fem år

Figur 12: Kommuner med 10 eller flere flyktninger bosatt i 2002. Andel fortsatt bosatt 1.1.2007. Kommuner. Prosent



Store variasjoner i utflytting fra enkeltkommuner, men hovedmønsteret er fast

Det er til en viss grad tilfeldig hvilke kommuner som beholder flyktningene over tid, og dette varierer mye mellom kohortene. Noen, mer permanente hovedtrekk er det likevel. Det er forholdsvis mange kommuner rundt Oslofjorden, langs kysten nedover til Kristiansandsområdet, i Stavanger- og Bergen-regionen som har beholdt mer enn to tredjedeler av flyktningene etter fem år. 69 av de 81 kommunene som hadde beholdt mer en 66 prosent av flyktningene etter fem år, ligger sør for Dovre. Med generelt lavere flytteaktivitet, er det flere ”røde” kommuner i 2002-kohorten enn det var i 2001-kohorten (forrige monitor). Møre og Romsdal hadde seks 67 prosent + kommuner for 2002-kohorten, mot to for 2001-kohorten.

Tabell 15 viser utviklingen fra 1999-kohorten til og med 2002-kohorten i andel fremdeles bosatt i første bostedskommune for kommunene med høyest grad av bofasthet for 2002-kohorten. Kommunene under streken, nederst i tabellen, er tatt med på grunn av mange bosatte.

Tabellen må tolkes i lys av den generelle utviklingen, med en økning i andel bofaste fra kohort til kohort for landet under ett (tabell 3). Tabellen viser at det er mange ulike historier for kommunene. Enkelte kommuner ser ut til å ha bygd seg opp fra år til år, med en stadig større andel fra hver kohort som har blitt værende. Dette gjelder for eksempel Søgne, fra 35 prosent for 1999-kohorten, via 50, 74 og til 93 prosent for 2002-kohorten. Nord-Aurdal har hatt samme type utvikling.

Oppdal, som har beholdt samtlige flyktninger som ble bosatt i 2002, hadde beholdt kun 38 prosent av flyktningene fra 2001-kohorten etter fem år. Vestby hadde en lignende variasjon. Midsund har også hatt stor variasjon, fra å beholde kun én av 21 flyktninger fra 2001-kohorten, til å beholde 20 av 22.

Tabell 15: Kommuner med 10 eller flere flyktninger bosatt i 2002 og høyest andel fortsatt bosatt 1.1.2007 og andel bosatt av 2001-, 2000- og 1999-kohorten fem år etter bosetting.

		Bosatt 2002 Antall	Fortsatt bosatt 1.1.2007 Antall	Fortsatt bosatt 1.1.2007 Prosent	Bosatt fem år etter bosetting. Andel av kohortene		
					2001 Prosent	2000 Prosent	1999 Prosent
1634	Oppdal	17	17	100,0	37,5	33,3	.
0912	Vegårshei	14	14	100,0	.	.	.
0211	Vestby	13	13	100,0	47,1	.	.
1021	Marnardal	11	11	100,0	.	.	.
1251	Vaksdal	11	11	100,0	66,7	.	.
0106	Fredrikstad	84	82	97,6	81,7	77,2	85,5
0617	Gol	14	13	92,9	66,7	35,7	.
1018	Søgne	14	13	92,9	73,9	50,0	35,3
0101	Halden	13	12	92,3	80,0	90,5	.
0127	Skiptvet	12	11	91,7	.	.	.
1029	Lindesnes	12	11	91,7	87,5	.	.
1545	Midsund	22	20	90,9	4,8	.	.
1004	Flekkefjord	11	10	90,9	75,0	74,2	.
1557	Gjemnes	32	29	90,6	45,5	.	.
0906	Arendal	76	68	89,5	63,4	79,5	63,9
0301	Oslo	977	869	88,9	85,2	81,2	83,9
0216	Nesodden	17	15	88,2	85,2	52,9	64,3
1017	Songdalen	17	15	88,2	62,9	92,6	20,7
2004	Hammerfest	17	15	88,2	47,6	30,8	.
0231	Skedsmo	101	89	88,1	78,6	59,0	80,0
1124	Sola	42	37	88,1	70,8	78,9	65,4
1854	Ballangen	16	14	87,5	.	.	.
1001	Kristiansand	204	178	87,3	73,6	79,4	57,6
0720	Stokke	23	20	87,0	84,2	59,3	.
0542	Nord-Aurdal	22	19	86,4	59,1	47,1	34,3
0709	Larvik	56	48	85,7	59,3	81,0	75,0
0806	Skien	93	79	84,9	56,7	77,9	53,1
1556	Frei	13	11	84,6	76,9	.	.
1102	Sandnes	106	89	84,0	85,5	82,8	73,6
0213	Ski	43	36	83,7	90,4	70,3	85,0
1103	Stavanger	183	153	83,6	83,3	74,2	64,9
1601	Trondheim	300	238	79,3	76,5	63,4	74,8
1201	Bergen	301	234	77,7	80,9	71,5	64,7
0219	Bærum	150	114	76,0	78,9	82,7	77,6
0602	Drammen	120	88	73,3	83,1	56,1	53,4
1804	Bodø	109	67	61,5	55,0	48,4	48,8
0502	Gjøvik	103	63	61,2	88,1	70,0	57,7
1902	Tromsø	90	46	51,1	38,8	52,0	44,4

Blank verdi betyr mindre enn 10, som også kan være null.

Tabell 15 viser tydelig hvor stor betydning tilfeldigheter har for variasjonen i små tall: At Oppdal hadde beholdt alle 17 flyktningene som ble bosatt i 2002, mens de beholdt kun 38 prosent av de som ble bosatt i 2001 og 33 prosent av 2000-kohorten. I tillegg til kommunene med høyest andel fortsatt bosatte, er også noen store kommuner med lavere andeler fortsatt bosatte tatt med i tabellen (under streken).

Av kommunene som bosatte forholdsvis mange, har mange fra flere kohorter blitt boende i Fredrikstad, Oslo, Skedsmo, Sola, Sandnes og Ski. Stavanger, Bergen, Trondheim og Bærum har også beholdt forholdsvis mange over tid.

En viktig flyktningkommune som Drammen beholdt kun noe over halvparten av sine flyktninger fra 1999- og 2000-kohorten, og var deretter oppe i 83 prosent av 2001-kohorten og 73 prosent av 2002-kohorten.

De to største byene i Nord-Norge, Tromsø og Bodø, har ikke beholdt mange av flyktningene fra noen av kohortene.

Tabell 16: Flyktninger bosatt i 2002 etter folketall i kommunen, etter andel fortsatt bosatt fem år etter bosetting, 2002-, 2001- og 2000-kohorten

	Bosatt i 2002 <i>Antall</i>	Fortsatt bosatt 1.1.2007 <i>Antall</i>	Fortsatt bosatt etter fem år		
			2002- kohorten <i>Prosent</i>	2001- kohorten <i>Prosent</i>	2000- kohorten <i>Prosent</i>
Alle kommuner	8246	5347	65	64	62
100.000 innbyggere eller flere	1 911	1 608	84	82	76
50.000-99.999 innbyggere	604	483	80	72	71
30.000-49.999 innbyggere	874	653	75	61	64
20.000-29.999 innbyggere	841	510	61	65	54
15.000-19.999 innbyggere	635	416	66	61	57
10.000-14.999 innbyggere	1 019	532	52	53	43
5.000-9.999 innbyggere	1 356	669	49	51	38
2.000-4.999 innbyggere	785	373	48	41	33
Under 2.000 innbyggere	221	103	47	49	32

Flyktningene blir i de store kommunene og reiser fra de små

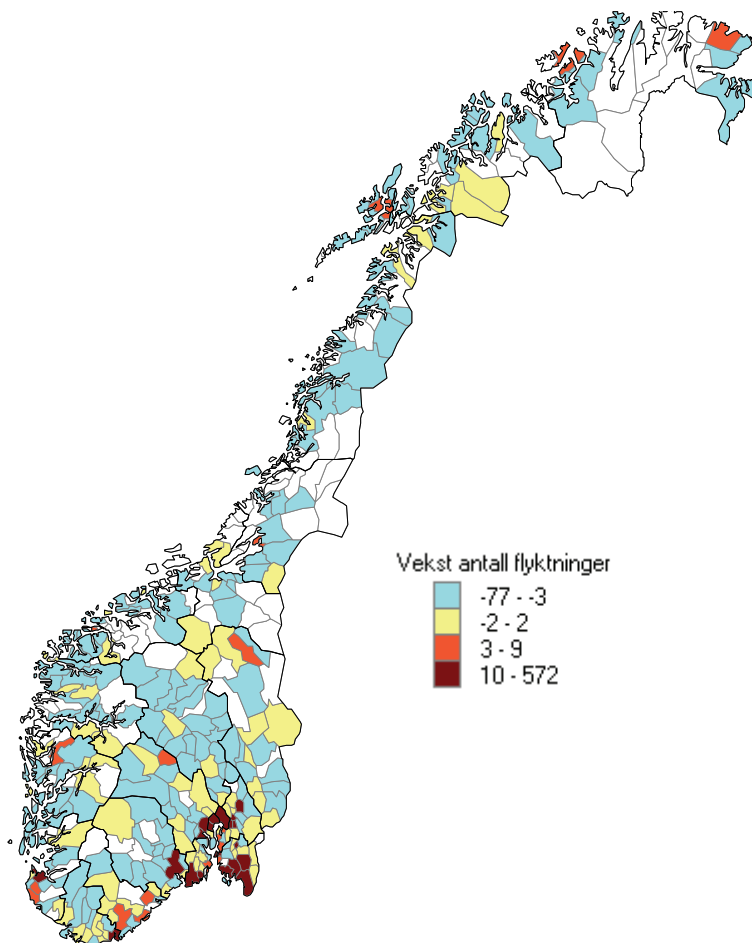
Trenden er større grad av bofasthet etter hvert som tiden går for alle kommunestørrelser (folketall). Likevel er det en svært tydelig sammenheng mellom antall innbyggere i kommunen og andel av flyktningene som blir boende. Flyktningene blir boende i de mest folkerike kommunene, og reiser fra de minste kommunene.

6. Nettoinnflytting til kommunene, flyktninger bosatt 2002, bosted etter fem år

Flyktingenes sekundærflyttinger (flyttinger innenfor landet) omfordeler flyktingene mellom kommunene. I dette kapitlet ser vi på hvordan flyktingene som ble bosatt i 2002 har flyttet innen 2007.

6.1. Flyktingenes bosted etter fem år

Figur 13: Flyktingene bosatt i 2002, vekst i antall i kommunene 1.1.2007



Figur 13 viser om kommune hadde flere eller færre flyktninger fra 2002-kohorten 1.1.2007. Figuren viser absolutte tall, og sier ingen ting om hvor stor veksten eller nedgangen var i forhold til det antallet flyktninger som ble bosatt opprinnelig. Hvite kommuner er kommuner der det ikke ble bosatt noen flyktninger i 2002.

222 av 307 kommuner hadde netto utflytting

Av de 307 kommunene som bosatte flyktninger i 2002, var det fire som hadde hatt en nettoinnflytting på mer enn 100 fem år etter, Oslo, Fredrikstad, Drammen og Sarpsborg. 22 kommuner hadde nettoinnflytting på 10 eller flere, og alt i alt var det 65 kommuner med netto innflytting, av disse hadde 23 kommuner en nettoinnflytting på én eller to. 20 kommuner hadde flyttebalanse og 222 kommuner hadde netto utflytting. De tre kommunene med størst netto utflytting var Alstahaug (-77), Vestvågøy (-

54) og Rana (-46). Sør-Varanger kan også nevnes spesielt, da kommunen bosatte 27 flyktninger i 2002 og hadde ingen igjen fra kohorten 1.1.2007.

Ullensaker nordligste kommune med nettoinnflytting på 10 eller flere

Det var ingen kommuner med nettoinnflytting av flyktninger på 10 eller flere nord for Ullensaker. Det er tre områder der det meste av vekst har kommet: Oslo og kommunene like ved, Nedre Glomma og storbyene på kysten mellom Oslo og Stavanger. Dette mønsteret holder seg temmelig stabilt fra kohort til kohort.

Tabell 17: Antall kommuner i hvert fylke med nedgang, uendret antall og økning i antall flyktninger fra 2002-kohorten 1.1.2007.

	Antall kommuner	Ingen flyktninger bosatt i 2002 Antall kommuner	Færre flyktninger Antall kommuner	Uendret antall flyktninger (+/- 2) Antall kommuner	Flere flyktninger Antall kommuner
Landet	430	130	185	82	42
01 Østfold	18	4	4	5	7
02 Akershus	22	2	5	7	9
03 Oslo	1	.	.	.	1
04 Hedmark	22	6	9	8	1
05 Oppland	26	2	20	4	.
06 Buskerud	21	1	10	7	3
07 Vestfold	14	.	4	5	5
08 Telemark	18	4	12	3	1
09 Aust-Agder	15	4	4	5	3
10 Vest-Agder	15	.	8	6	1
11 Rogaland	26	8	11	3	5
12 Hordaland	33	12	15	5	1
14 Sogn og Fjordane	26	10	12	5	.
15 Møre og Romsdal	36	13	19	3	1
16 Sør-Trøndelag	25	15	7	5	.
17 Nord-Trøndelag	24	14	8	1	1
18 Nordland	44	18	22	4	1
19 Troms	25	10	9	6	.
20 Finnmark	19	7	6	.	2

Tabell 17 gir de samme opplysningene som figur 13, men i en noe annen form. Som for 2001-kohorten, var det kun 10 prosent av kommunene som hadde økt antall flyktninger fra kohorten (med mer enn to personer) fem år etter bosetting. Fire fylker hadde ikke en eneste kommune med vekst, og sju fylker hadde vekst i kun én kommune (Oslo ikke medregnet). Det var kun de fire fylkene Østfold, Akershus, Vestfold og Rogaland som hadde fem eller flere kommuner som hadde økt antall flyktninger fra 2002-kohorten etter fem år.

Tabell 18: Antall flyktninger bosatt i 2002 og antall fra denne kohorten bosatt 1.1.2007. Kommuner med vekst på 10 eller flere. Antall og prosent

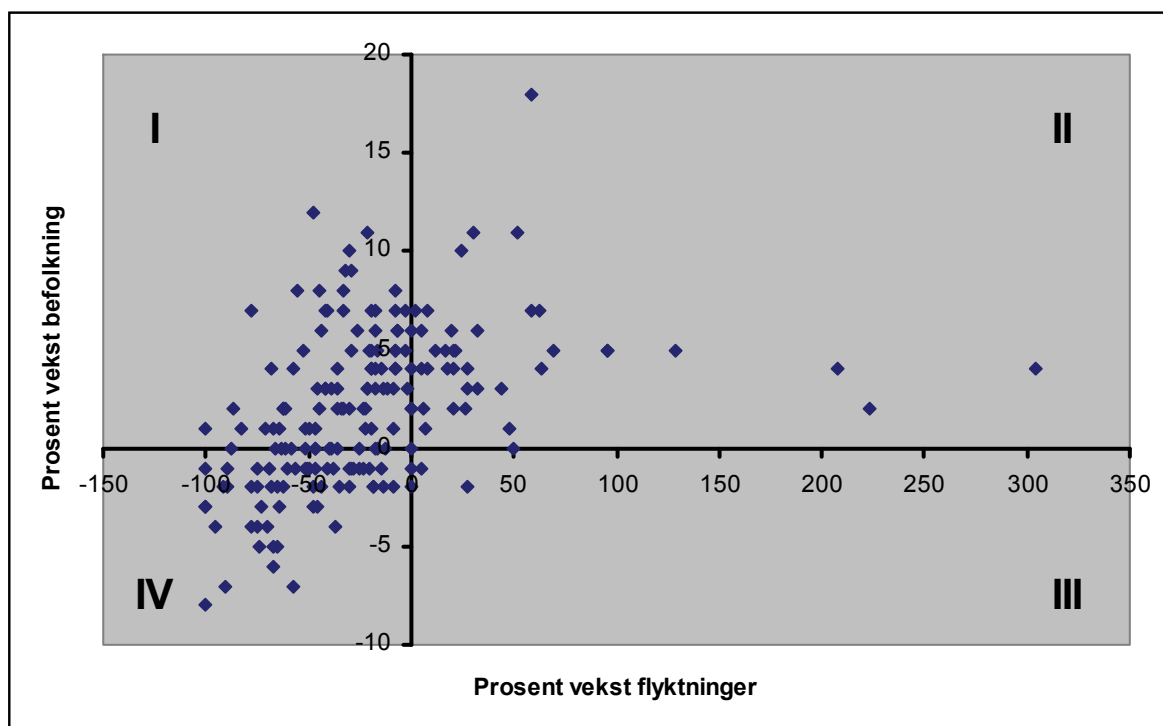
	Flyktninger bosatt i 2002 <i>Antall</i>	Flyktninger fra 2002-kohorten bosatt 1.1.2007 <i>Antall</i>	Vekst fra 2002 til 1.1.2007 <i>Antall</i>	Vekst fra 2002 til 1.1.2007 <i>Prosent</i>
I alt	8246	7872	-374	-5
0301 Oslo	977	1549	572	59
0106 Fredrikstad	84	339	255	304
0602 Drammen	120	275	155	129
0105 Sarpsborg	52	160	108	208
0231 Skedsmo	101	154	53	52
0219 Bærum	150	181	31	21
0101 Halden	13	42	29	223
0709 Larvik	56	83	27	48
0230 Lørenskog	27	53	26	96
1102 Sandnes	106	131	25	24
0806 Skien	93	117	24	26
1001 Kristiansand	204	228	24	12
0104 Moss	24	47	23	96
0124 Askim	26	44	18	69
0220 Asker	60	76	16	27
0706 Sandefjord	94	110	16	17
1103 Stavanger	183	198	15	8
0235 Ullensaker	22	35	13	59
0626 Lier	49	62	13	27
0128 Rakkestad	16	26	10	63
0228 Rælingen	3	13	10	333

Oslo ikke like dominerende som før i nettoinnflytting

Tabell 18 viser kommunene som hadde størst nettoinnflytting fra 2002 kohorten etter fem år. Som for kohortene før, ligger Oslo, Fredrikstad, Drammen, Sarpsborg og Skedsmo øverst på lista. Oslo ligger som alltid helt øverst. Oslos dominerende posisjon som den viktigste innflyttingskommunen er likevel betydelig endret. For 2000-kohorten var veksten i Oslo etter fem år like stor som de 13 neste kommunene på listen til sammen. For 2001-kohorten tilsvarte veksten i Oslo veksten i de ni neste kommunene, mens den for 2002-kohorten var på nivå med summen av veksten i de fire neste kommunene til sammen. Det er spesielt Fredrikstad og Sarpsborg som har hatt stor vekst i sekundærinnflyttingen. Drammen har også hatt en økning fra kohort til kohort.

Kommunene med størst prosentvis vekst, er kommuner som i utgangspunktet bosatte få flyktninger. Rælingen bosatte tre flyktninger i 2002, og har hatt en innflytting på 10 flyktninger, noe som gir en svært stor prosentvis økning. Det samme gjelder for Østfoldbyene Fredrikstad, Sarpsborg og Halden, som alle bosatte forholdsvis få i 2002, og har hatt betydelig innflytting etterpå.

Figur 14: Kommuner. Forholdet mellom befolkningsutvikling 1.1.2002-1.1.2007 og utvikling i antall flyktninger fra 2002-kohorten 1.1.2007. Prosent



Nettoinnflytting av flyktninger kun i kommuner med generell befolkningsvekst

Figur 14 viser forholdet mellom utvikling i antall flyktninger fra 2002-kohorten til 1.1.2007 og befolkningsutviklingen 1.1.2002-1.1.2007 på kommunenivå. Hvert punkt i plottet viser utviklingen for en enkelt kommune. Kun kommuner med 10 eller flere flyktninger bosatt i 2002 er tatt med.

Mønsteret som kommer fram, er det samme som for tidligere kohorter:

- Det er kun kommuner med generell befolkningsvekst som får flere flyktninger gjennom sekundærflytting (II). Et par unntak, med økning på henholdsvis en og tre flyktninger.
- Ellers er det netto utflytting av flyktninger fra alle kommuner med nedgang i folketallet (IV).
- Mange kommuner med generell økning i folketallet har netto utflytting av flyktninger (I).

Variasjoner i fødsler og dødsfall (naturlig tilvekst) har også betydning for den generelle befolkningsutviklingen. Likevel indikerer de mange kommunene i rute I, som er kommuner med generell økning i folketallet og nedgang i antall flyktninger, at flyktningene har et annet flyttemønster enn befolkningen generelt.

7. Bofaste og utflyttere etter fem år. Flyktninger bosatt 1997-2006, etter kjønn, alder, familietype og flyktningstype

7.1. Alder og kjønn

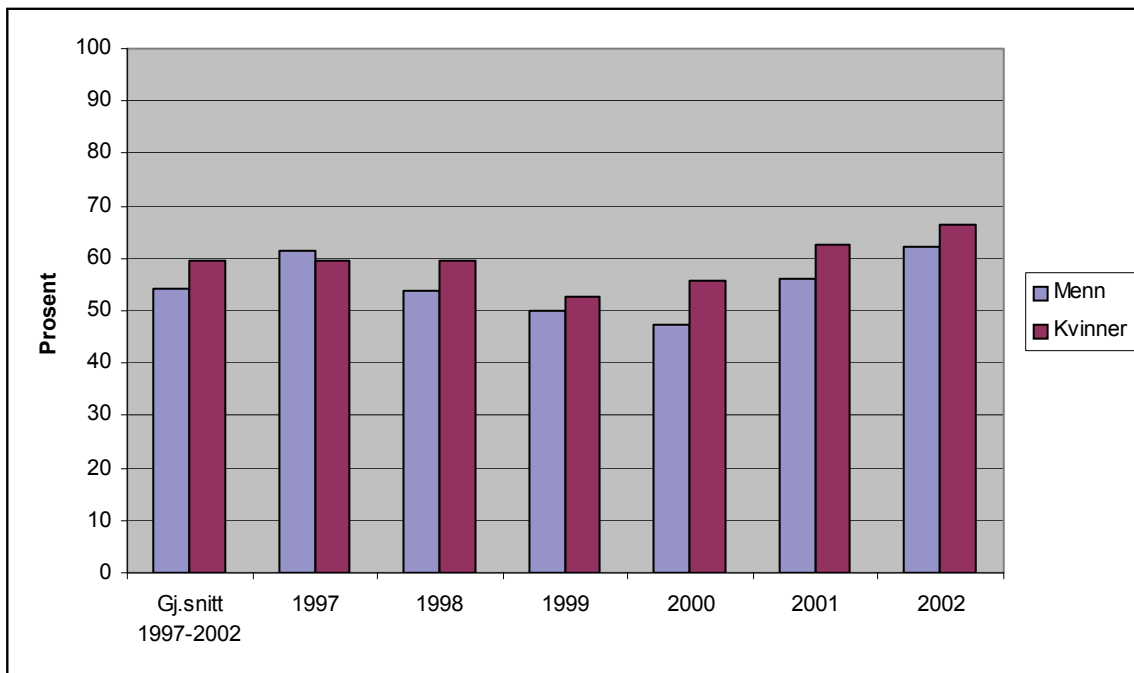
Tabell 19: Flyktninger etter bosettingsår og alder, andel barn og andel kvinner blant de 18 år og over.

	1997	1998	1999	2000	2001	2002	2003	2004	2005	2006	1997-2006
Flyktninger i alt	2 662	2 969	6 754	6 622	7 073	8 246	6 787	5 765	4 817	4 826	56 521
0-17 år	1 093	1 145	2 777	2 463	2 880	4 018	2 990	2 157	2 004	2 153	23 680
18-24 år	347	392	912	1 018	870	955	1 031	1 090	686	661	7 962
25-34 år	545	764	1 729	1 863	1 874	1 847	1 644	1 534	1 199	1 126	14 125
35 år og over	677	668	1 336	1 278	1 449	1 426	1 122	984	928	886	10 754
Prosent barn	41	39	41	37	41	49	44	37	42	45	42
Prosent kvinner av de voksne	49	45	44	36	41	50	43	41	46	53	44
18-24 år	55	53	46	38	44	55	43	44	48	58	47
25-34 år	42	42	43	34	40	51	44	42	46	53	43
35 år og over	52	45	42	38	41	46	41	38	43	50	43

Stor variasjon i alder og kjønn mellom bosettingskohortene

Flyktningenes fordeling på alder og kjønn varierer fra kohort til kohort. I 2004-kohorten var det forholdsvis få barn (0-17 år) og kvinner. Andelen barn har økt fra 37 prosent i 2004-kohorten, til 45 prosent i 2006-kohorten. Andelen kvinner (blant de på 18 år og over) har økt fra 41 prosent til 53 prosent i samme periode. Vi må da tilbake til 2002-kohorten for å finne en like høy andel av kvinner og barn samlet. Til sammenligning utgjorde kvinner og barn 62 prosent av den samlede befolkningen i Norge 1.1.2006. Den største forskjellen er at andelen barn i befolkningen generelt var på 24 prosent, mot drøyt 40 prosent for de fleste flyktningkohortene.

Figur 15: Menn og kvinner, 18 år og over ved bosetting, bofast i første bostedskommune etter fem år. Prosent



Kvinner mest bofaste

Som tidligere nevnt, har de som ble bosatt etter 2000 blitt stadig mer bofaste, kohort for kohort. Figur 15 viser andelen bofaste etter fem år i kohortene fordelt på kjønn, her kun personer som var voksne (18 år eller eldre) ved bosetting. I samtlige kohorter unntatt den som ble bosatt i 1997 har kvinnene vært mer bofaste enn mennene. Blant kvinnene var det flest som hadde flyttet i 1999-kohorten, mens blant mennene var det 2000-kohorten som var minst bofast. Forskjellen mellom kjønnene var på åtte prosentpoeng for 2000-kohorten. Etter den tid har differansen minket til fire prosentpoeng. Den var likevel fremdeles større enn den var i 1997- og 1999-kohorten. Stort sett er altså kvinnene mer bofaste enn mennene, men forskjellen mellom kjønnene varierer over tid.

Tabell 20: Flyktninger etter bosted, fem år etter første bosetting, fordelt på alder ved bosetting. Prosent

Alder ved første bosetting	Kohort	Opp-rinnelig bosatt <i>Antall</i>	Bosted fem år etter første bosetting						
			Bosatt i Norge <i>Prosent</i>	Bosatt i første bostedskommune <i>Prosent</i>	Flyttet til annen kommune i fylket <i>Prosent</i>	Flyttet til annet fylke, ikke Oslo <i>Prosent</i>	Flyttet til Oslo <i>Prosent</i>	Utvandret <i>Prosent</i>	Død <i>Prosent</i>
I alt	1997	2 661	92	62	4	14	12	7	1
	1998	2 967	93	60	8	12	13	6	1
	1999	6 746	87	52	6	19	11	12	1
	2000	6 619	87	54	5	18	10	13	0
	2001	7 066	94	61	6	17	10	6	0
	2002	8 246	95	65	5	17	8	4	0
0-17 år	1997	1 092	95	64	4	14	13	5	0
	1998	1 144	95	66	8	11	11	5	0
	1999	2 773	87	52	5	20	9	13	0
	2000	2 462	92	59	4	19	9	8	0
	2001	2 875	96	64	5	18	9	4	0
	2002	4 018	96	65	5	18	7	4	0
18-24 år	1997	347	97	57	6	16	18	2	1
	1998	392	96	52	11	14	19	4	0
	1999	911	89	46	9	20	15	11	0
	2000	1 018	82	42	6	19	15	18	0
	2001	869	92	51	7	18	15	8	0
	2002	955	95	58	8	17	12	5	0
25-34 år	1997	545	97	66	3	16	12	3	0
	1998	763	96	53	10	16	17	3	1
	1999	1 728	89	48	6	19	15	11	0
	2000	1 862	83	48	6	18	12	17	0
	2001	1 874	92	56	6	19	12	8	0
	2002	1 847	95	62	5	18	10	5	0
35 år og over	1997	677	79	58	3	12	6	18	3
	1998	668	85	63	6	7	9	12	4
	1999	1 334	85	59	4	16	6	13	1
	2000	1 277	87	60	5	13	8	12	1
	2001	1 448	92	67	5	13	7	6	1
	2002	1 426	95	72	4	13	6	4	1

Store variasjoner mellom kohortene i flytting blant de unge voksne

Den generelle trenden, med størst mobilitet for 1999- og 2000-kohorten, og større grad av bofasthet for kohortene etter, vises igjen også når tallene er brutt ned på aldersklasser. Noen ulikheter er det likevel i utviklingen mellom de ulike aldergruppene. Bofastheten (bosatt i første bostedskommune) har variert mest for aldersklassen 18-24 år i perioden. For 2000-kohorten var den nede i 42 prosent (58 prosent hadde flyttet), mens den var kommet opp i 58 prosent for 2002-kohorten. De som var 18-24 år ved bosetting var likevel de som hadde flyttet mest også i 2002-kohorten. At denne aldersklassen (som var blitt 23-29 år fem år etter bosetting) flytter mest, er imidlertid ikke spesielt for flyktninger. I befolkningen generelt er personer i alderen mer mobile enn både de som er yngre og eldre. Personer i denne alderen er i livsfasen med fleste flyttinger.

Tabell 21: Flyktninger etter bosted, fem år etter første bosetting, fordelt etter alder ved bosetting og kjønn. Gjennomsnitt for flyktninger bosatt 1997-2002. Prosent

	Bosted fem år etter første bosetting							
	Bosatte 1997-2002 Antall	Bosatt i Norge Prosent	Bosatt i første bosteds- kommune Prosent	Flyttet til annen kommune i fylket Prosent	Flyttet til annet fylke, ikke Oslo Prosent	Flyttet til Oslo Prosent	Utvandret Prosent	Død Prosent
I alt	34 305	91	59	6	17	10	8	0
Menn	19 074	90	57	6	17	10	9	1
Kvinner	15 231	92	60	5	17	10	7	0
0-17 år	14 364	93	61	5	18	9	7	0
18-24 år	4 492	90	50	8	18	15	9	0
Menn	2 383	88	46	9	18	14	12	0
Kvinner	2 109	94	54	6	17	16	6	0
25-34 år	8 619	91	54	6	18	13	9	0
Menn	5 001	89	51	6	18	14	11	0
Kvinner	3 618	94	59	5	18	11	6	0
35 år og over	6 830	89	64	5	13	7	10	2
Menn	3 894	89	63	5	13	7	10	2
Kvinner	2 936	88	65	4	13	6	10	2

Tabellen viser alder ved bosetting. Alle har altså blitt fem år eldre ved måletidspunktet. En flyktning som var 17 år ved første bosetting, var 22 år ved måletidspunktet, men er fremdeles i aldersklassen 0-17 år i tabellen.

Kvinner mer bofaste enn menn i alle aldersklasser, større gjenutvandring av unge menn

Kvinnene har vært mer bofaste enn mennene i aldersklassene 18-34 år. De yngste, 18-24 år, har flyttet mest. Kjønnforskjellen blant de som har flyttet er størst i forhold til flytting til Oslo og gjenutvandring. Det er verdt å legge merke til at i klassen 18-24 år er det en noe større andel av kvinnene enn av mennene som hadde flyttet til Oslo. For aldersklassen 25-34 år går forskjellen motsatt vei, med flere menn enn kvinner som har flyttet til hovedstaden.

Andelen som har gjenutvandret av de som var 18-34 år da de ble bosatt, er dobbelt så høy for mennene som for kvinnene. For de på 35 år og eldre var det ingen forskjell mellom kjønnene. De eldste kvinnene har større tilbøyelighet til å gjenutvandre enn de yngste, mens de eldste mennene har mindre tilbøyelighet til å gjenutvandre enn de yngste.

7.2. Familietype

Familietype er felles for alle personene i samme familie. Et barn med gifte foreldre hører altså til kategorien "Ektepar med barn". I avsnittet om familietype vises familietype ved måletidspunktet, altså fem år etter første bosetting. SSB har ingen oversikt over familietype for personer som har forlatt landet.

I tabell 22 er ikke flyktningene delt inn etter kjønn, unntatt for familietypen ”Enslig”. Grunne til dette er at det er barn i alle familietyper unntatt enslig og ektepar uten barn. Kjønnsdimensjonen er derfor kun relevant for de enslige i denne sammenhengen.

Tabell 22: Flyktninger etter bosted, fem år etter første bosetting, fordelt på familietype ved måletidspunktet. Flyktninger bosatt 1997-2002. Enslige etter kjønn. Prosent

Familietype	Antall personer	Bosted fem år etter bosetting			
		Bosatt i første bosteds-kommune <i>Prosent</i>	Flyttet til annen kommune i fylket <i>Prosent</i>	Flyttet til annet fylke, ikke Oslo <i>Prosent</i>	Flyttet til Oslo <i>Prosent</i>
Bosatt 1997-2002					
I alt	31 305	64	6	19	11
Enslig mann	4 883	57	8	17	19
Enslig kvinne	1 787	62	6	15	17
Ektepar uten barn	1 535	63	8	17	13
Ektepar med barn	18 325	67	5	21	7
Mor med barn	3 896	63	4	16	17
Far med barn	435	66	5	13	15
Samboerpar m/ felles barn	444	55	9	25	11
Bosatt 2002					
I alt	6 810	68	5	18	9
Enslig mann	1 062	58	9	18	15
Enslig kvinne	417	63	7	17	14
Ektepar uten barn	266	67	8	17	9
Ektepar med barn	4 958	72	4	18	6
Mor med barn	974	61	5	20	14
Far med barn	97	71	4	15	9
Samboerpar m/ felles barn	98	56	15	14	14

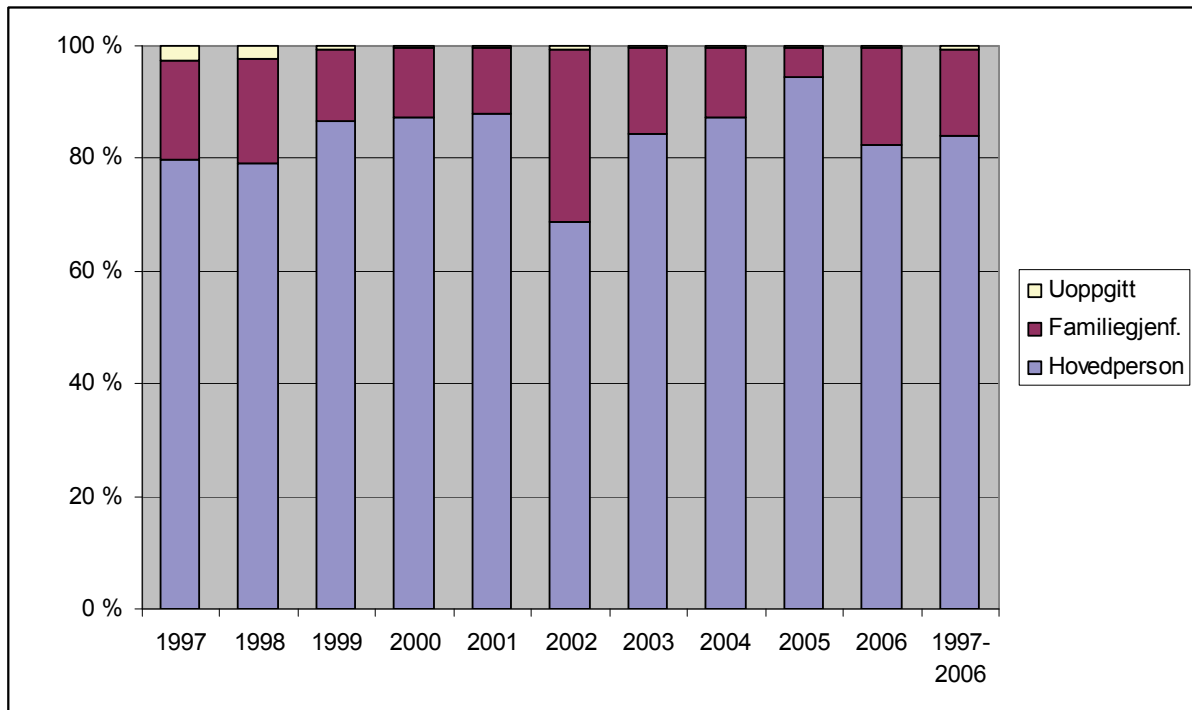
Tabell 22 viser flyktningenes bosted fem år etter første bosetting for kohortene bosatt i perioden 1997-2002. Enslige menn er den mest mobile gruppen (om vi ser bort fra den lille gruppen ”Samboerpar med felles barn”) og ektepar med barn er mest bofaste.

Enslige flytter, spesielt til Oslo. Barnefamilier flytter mindre, og helst andre steder enn til Oslo
Hovedmønsteret har vært at blant enslige av begge kjønn og enslige foreldre har det vært noe flere som har flyttet til Oslo enn til andre fylker. Blant ektepar, og da spesielt ektepar med barn, har det vært flere som har flyttet til andre fylker enn Oslo.

I 2002-kohorten var det ektepar med barn som sto for det meste av økningen i bofasthet i forhold til kohortene før. Blant de enslige har økningen i bofasthet vært marginal.

7.3. Flyktningstype

Figur 16: Primærflyktninger og familiegjenforente flyktninger, bosatt 1997-2006, som var 18 år eller eldre ved bosetting. Prosent



Flyktningstypen "familiegjenforent" viser til flyktninger som er i familie med, og har blitt gjenforent med en flyktning som allerede bodde i Norge. "Hovedperson" (eller primærflyktning) er en flyktning som har kommet til landet som ordinær flyktning, altså ikke gjennom familiegjenforening. Samtidig er det mange familier som kommer samtidig, som primærflyktninger hele familien.

I figur 16 er ikke barna tatt med. Blant de voksne flyktningene som ble bosatt, har andelen primærflyktninger ligget på 84 prosent i snitt i perioden 1997-2006 under ett. I 2002 var andelen primærflyktninger blant de som ble bosatt nede i 69 prosent. Ellers har stort sett 80-90 prosent av flyktningene som har blitt bosatt vært primærflyktninger.

Tabell 23: Andel kvinner blant primærflyktninger og familiegjenforente flyktninger 18 år og over, bosatt 1997-2006. Prosent

Andel kvinner	1997	1998	1999	2000	2001	2002	2003	2004	2005	2006
Primærflyktninger	44	38	38	29	36	37	36	35	44	47
Familiegjenforente	73	76	80	84	84	78	81	87	79	83

Hvert år har det vært flere menn enn kvinner blant primærflyktningene som har blitt bosatt, og hvert år har flere kvinner enn menn blitt gjenforent gjennom bosetting. Tendensen de senere år har vært en økende andel kvinner blant primærflyktningene, mens andelen kvinner har ligget stabilt høyt på rundt 80 prosent blant de gjenforente.

Tabell 24: Bosted for flyktninger fem år etter første bosetting, etter flyktningstype og kjønn. Flyktninger bosatt 1997-2002, 18 år og eldre ved bosetting. Prosent

	Bosatt 1997- 2002 <i>Antall</i>	Bosatt i Norge <i>Prosent</i>	Bosatt i første- bosteds- kommune <i>Prosent</i>	Flyttet til annen kommune i fylket <i>Prosent</i>	Flyttet til annet fylke, ikke Oslo <i>Prosent</i>	Flyttet til Oslo <i>Prosent</i>	Utvandret <i>Prosent</i>	Død <i>Prosent</i>
1997-2002 kohort								
I alt	19 775	90	57	6	17	11	9	1
Hovedperson	16 353	90	55	6	17	12	10	1
Menn	10 507	89	54	6	17	12	11	1
Kvinner	5 846	91	58	5	16	12	8	1
Familiegjenforent	3 422	92	63	4	16	9	7	1
Menn	702	83	61	3	9	11	15	2
Kvinner	2 720	94	63	5	18	9	5	1

Større kjønnsforskjeller i flytting blant gjenforente enn blant primærflyktningene

Som tidligere, er det større kjønnsforskjeller mellom de gjenforente enn mellom primærflyktningene. Og den viktigste forskjellen er at en langt større andel gjenforente menn enn kvinner har forlatt landet igjen. Gjenforente kvinner har langt større tilbøyelighet enn gjenforente menn til å flytte til andre fylker enn Oslo.

8. Bofaste og utflyttere etter landbakgrunn, bosatt 1997-2006

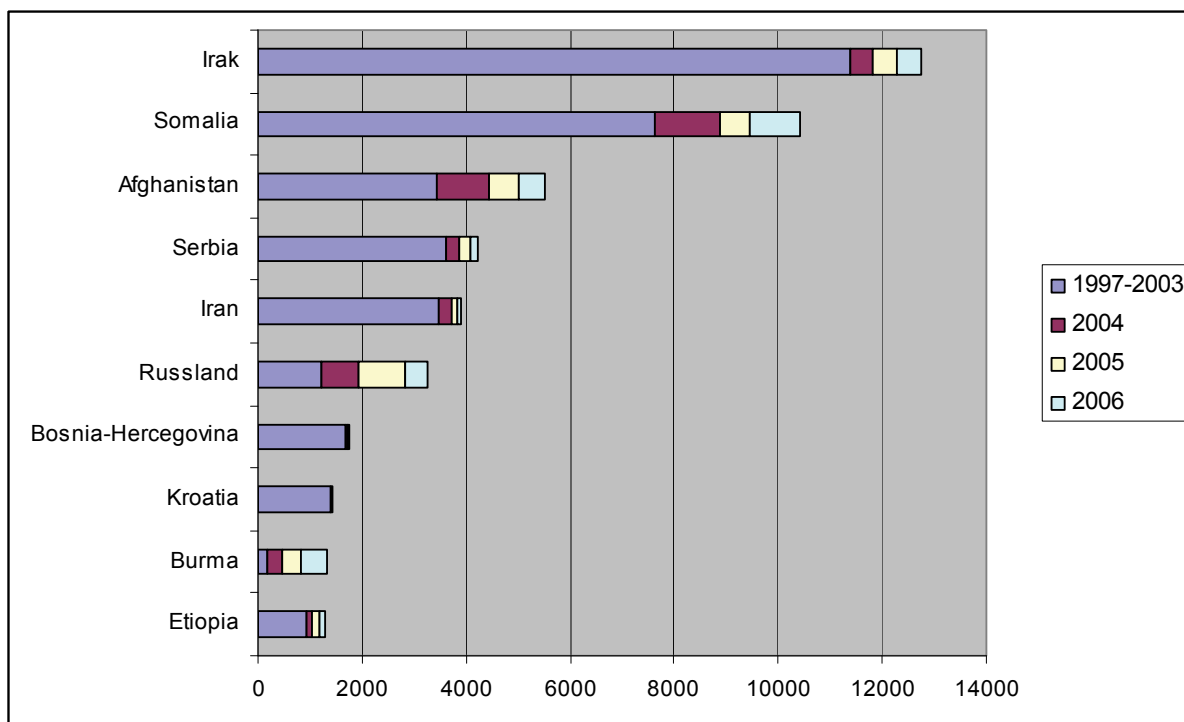
8.1. Bosetting etter landbakgrunn

Det er konflikter rundt omkring i verden som styrer strømmen av flyktninger til Norge og andre land som tar imot flyktninger. Figur 17 viser landene som har avgitt flest flyktninger til Norge i perioden 1997-2006.

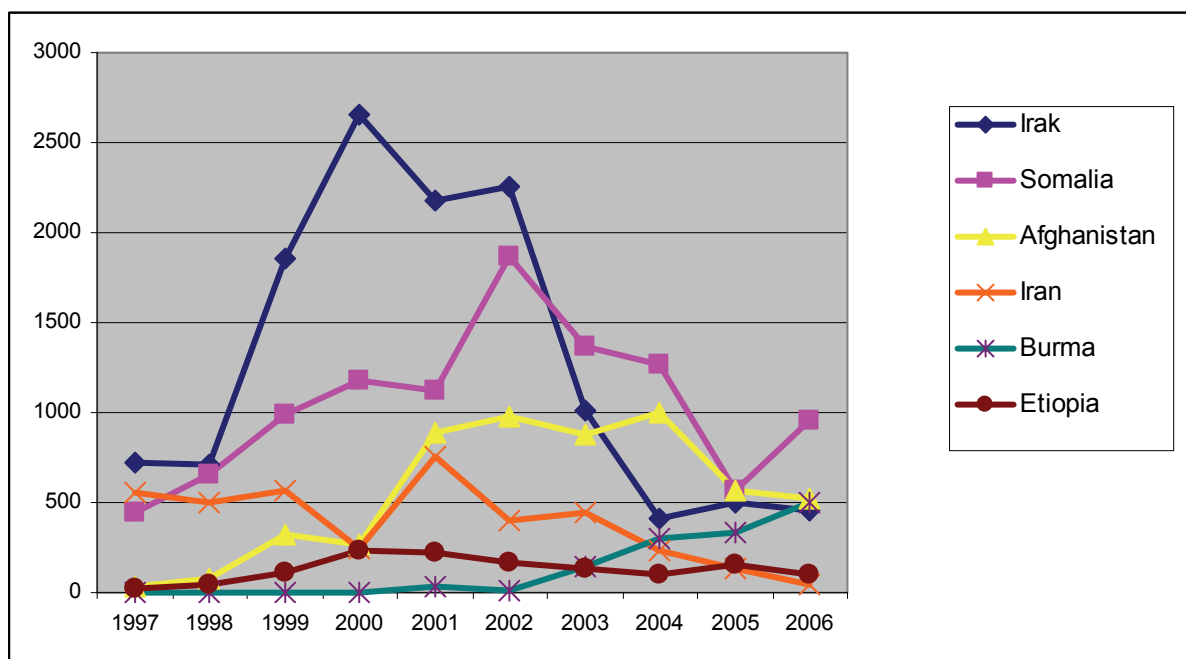
Somalia, Afghanistan, Burma og Russland har avgitt flest flyktninger de senere årene. Irak vil likevel ligge høyest i antall flyktninger de siste 10 år enda en stund. Det ble bosatt noen flyktninger fra Serbia de siste tre år, ellers er strømmen av flyktninger fra Balkan stoppet opp.

Landbakgrunn betyr mye for mønsteret i sekundærflyttingene. De største gruppene betyr mest for det totale bildet, og det er også store forskjeller mellom de største gruppene i hvordan de flytter. I dette avsnittet blir noen av de største gruppene (landene) utforsket hver for seg. Hva karakteriserer den enkelte gruppe, og hva er det som skiller de enkelte gruppene fra hverandre?

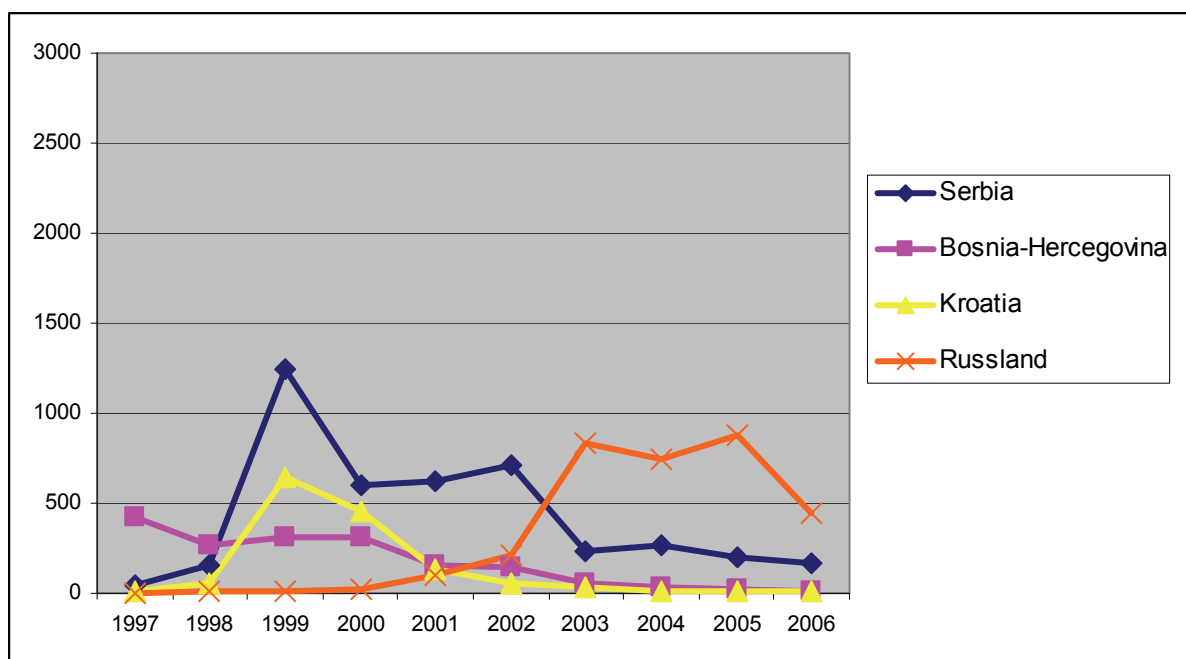
Figur 17: Flyktninger bosatt 1997-2006. De 10 største flyktninggruppene etter landbakgrunn og bosettingsår. Antall



Figur 18: Bosatte flyktninger etter landbakgrunn fra Irak, Somalia, Afghanistan, Iran, Burma og Etiopia. 1997-2006. Antall



Figur 19: Bosatte flyktninger etter landbakgrunn fra Serbia, Bosnia-Hercegovina, Kroatia og Russland. 1997-2006. Antall



Figurene viser variasjonene som har vært i bosetting i perioden 1997-2006 mellom de ti landene som hadde flest bosatte i 1997-2002. Tidligere utgaver av monitoren har vist at landbakgrunn gir store utslag i forhold til sekundærflyttinger. Variasjonene over tid i forhold til hvilke land bosatte flyktninger kommer fra, har derfor stor betydning for mønsteret i sekundærflyttingene.

Den viktigste endringen mellom 2005 og 2006 var nedgang i antall bosatte russere (tsjetsjenere) og økning i antall somaliere, etter at det ble bosatt ”uvanlig” få somaliere i 2005.

8.2. Bosted etter fem år, etter landbakgrunn, flyktninger bosatt 1997-2002

Tabell 25: Flyktninger etter bosted fem år etter første bosetting. De sju største gruppene bosatt 1997-2002, etter landbakgrunn. Prosent

	Bosatt 1997-2002	Bosted 5 år etter første bosetting						
		Bosatt i Norge	Bosatt i første bosteds-kommune	Flyttet til annen kommune i fylket	Flyttet til annet fylke, ikke Oslo	Flyttet til Oslo	Utvandret	Død
Russland	366	97	66	11	17	4	3	0
Serbia	3 367	75	51	6	16	3	25	1
Etiopia	806	98	59	4	12	23	1	0
Somalia	6 257	89	55	3	12	19	12	0
Afghanistan	2 557	99	68	3	16	12	1	0
Irak	10 382	91	55	5	21	9	10	0
Iran	3 026	98	60	5	25	8	2	0

Mange fra Serbia, noen fra Somalia og Irak, og nesten ingen fra Russland, Etiopia, Afghanistan og Iran har gjenutvandret

Flyktninger fra Serbia skiller seg ut med en stor andel som har gjenutvandret, hele 25 prosent. Det var spesielt mange fra Serbia som ble bosatt i 1999, og av disse var nesten halvparten gjenutvandret fem år etter. Og av de som ble bosatt i 2000, var en tredjedel gjenutvandret etter fem år. På den tiden var det mange kosovoalbaniere som fikk midlertidig beskyttelse på grunn av krigen i Kosovo. For de øvrige tre kohortene av flyktninger fra Serbia har gjenutvandringen vært ubetydelig.

Gjenutvandringen av somaliere er jevnt fordelt. I samtlige fem kohorter var 11-14 prosent gjenutvandret etter fem år. Dette er høye tall, siden somaliene ikke er tvunget til å reise. Irakere som ble bosatt i 1997 og 1998 har stort sett blitt værende i Norge. De som ble bosatt i 2000 og 2001 var langt mer mobile, da henholdsvis 19 og 15 prosent av disse kohortene var gjenutvandret etter fem år. Mange av disse er personer som har fått midlertidige oppholdstillatelser uten rett til familliegjenforening (MUF), og derfor har reist ut igjen. 2002-kohorten hadde en gjenutvandring på kun fire prosent.

Flyktninger fra Serbia som ikke har gjenutvandret, er av de mest bofaste

Forskjellene i gjenutvandring gir mye av forskjellene i hvor stor andel som var bosatt i første bostedskommune. Hvis de som hadde utvandret holdes utenfor, var flyktninger fra Afghanistan, Russland og Serbia de mest bofaste (68-69 prosent), mens de fra Etiopia, Iran, Irak og Somalia var mindre bofaste (60-62 prosent bofaste).

Etiopiere og somaliere til Oslo, men i mindre grad enn før

Flyktninger fra Russland lå høyest i andel som hadde flyttet innen første bostedsfylke. Flyktninger fra Iran, Irak og Serbia, som ikke gjenutvandret, flyttet helst til andre fylker enn Oslo. Etiopiere og somaliere flyttet heller til Oslo enn til andre fylker. 24 prosent av etiopiere og 22 prosent av somaliene (som ikke hadde gjenutvandret) var flyttet til Oslo fem år etter bosetting. Disse kommer i tillegg til de som hadde Oslo som første bostedskommune. Andelen av både somaliere og etiopiere som var flyttet til Oslo fem år etter første bosetting har imidlertid minket betraktelig med tiden. I 1999-kohorten var hele 45 prosent av de somaliere som ikke hadde flyttet ut av landet, flyttet til Oslo etter fem år. For 2000-, 2001- og 2002-kohorten var andelen henholdsvis 28, 26 og 17 prosent. For etiopierne var utviklingen 23 prosent (1999-kohorten), 35 prosent (2000), 37 prosent (2001) og 22 prosent (2002). Nesten ingen fra Etiopia, Afghanistan, Iran eller Russland som hadde gjenutvandret.

8.3. Bofaste og utflyttere fra utvalgte land

Flyktninger fra ulike land har ulike preferanser og muligheter når det gjelder valg av bosted. Vi har fulgt en kohort av flyktninger fra fire ulike land gjennom noen år og sett på flytting og bofasthet over tid. Landene er valgt etter to kriterier: 1) Det må finnes kohorter av en viss størrelse, som har bodd i Norge noen år og 2) Det kom flyktninger fra landet også i 2006.

Det første kriteriet er satt for ikke å få for små tall, mens det andre er satt for å unngå land det ikke lenger kommer flyktninger fra. De fire utvalgte landene er: Irak, Somalia, Afghanistan og Serbia. 2002-kohorten av flyktninger følges fra bosetting til 1.1.2007.

I tillegg er det tabeller for hvert av landene med flyktninger bosatt i perioden 2002-2006 med nettoflytting på fylkesnivå. Det er her tatt med flyktninger bosatt i løpet av flere år for å få tall som er store nok til å fordele på fylker. Fylkestabellene for de enkelte landene kan ikke sammenlignes direkte, da hovedtyngden av flyktninger fra de forskjellige landene ble bosatt i ulike perioder. Det ble for eksempel bosatt flest irakere i 2002, mens 2004 var året da det ble bosatt flest fra Afghanistan. Dermed har irakerne i gjennomsnitt lengre botid, og dermed lengre tid på seg til å flytte.

I lesingen av avsnitt 8.3 er det en fordel å med en utgave av monitoren fra 2007 (Høydahl og Selboe, 2007), da tallene sammenlignes med tilsvarende tall fra forrige monitor, og disse av hensyn til lesbarheten ikke er gjengitt her. Det blir uansett mer en nok tall.

8.3.1. Flyktninger fra Serbia

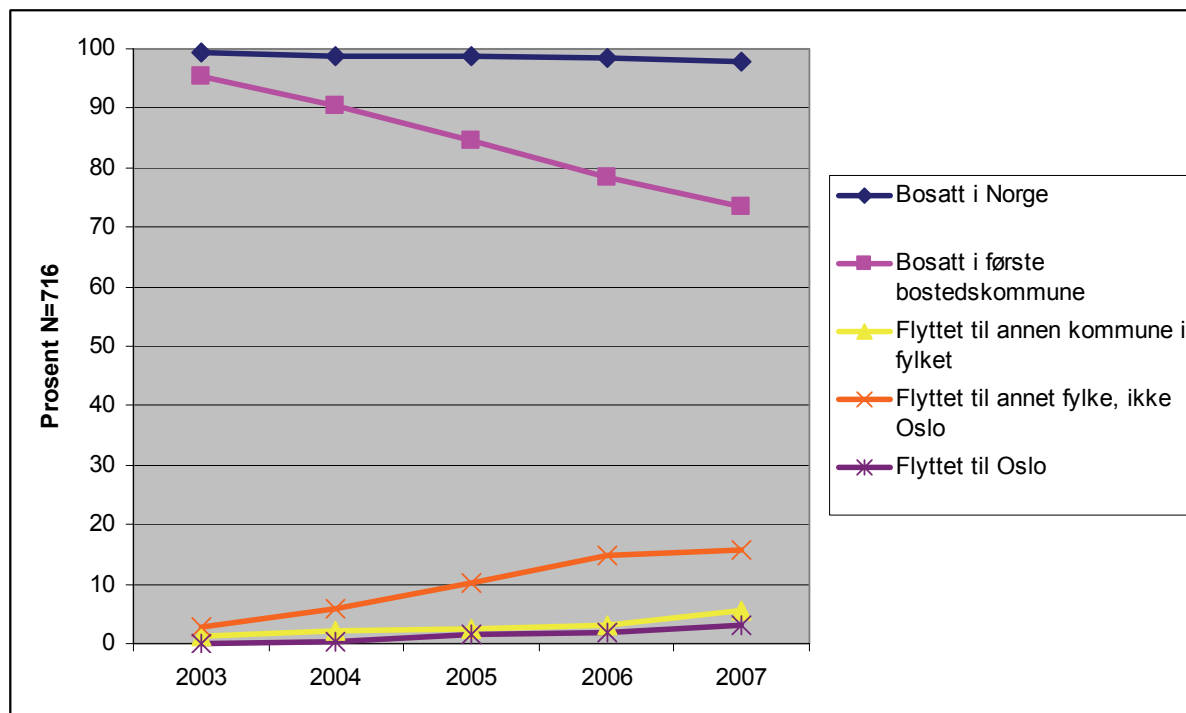
Tabell 26: Flyktninger fra Serbia bosatt 2002-2006, etter første bosted, bosted 1.1.2007 og nettinnflytting. Antall og prosent

	Første bosted <i>Antall</i>	Bosted 1.1.2007 <i>Antall</i>	Netto innflytting <i>Antall</i>	Bosted 1.1.2007 som andel av første bosted <i>Prosent</i>
I alt	1 591	1 567		
Utvandret eller død		24		
03 Oslo	79	115	36	146
01 Østfold	202	254	52	126
17 Nord-Trøndelag	12	14	2	117
02 Akershus	135	148	13	110
11 Rogaland	122	127	5	104
09 Aust-Agder	57	58	1	102
06 Buskerud	85	85	0	100
07 Vestfold	137	136	-1	99
10 Vest-Agder	194	189	-5	97
16 Sør-Trøndelag	52	49	-3	94
08 Telemark	59	54	-5	92
15 Møre og Romsdal	41	37	-4	90
12 Hordaland	86	74	-12	86
04 Hedmark	90	73	-17	81
05 Oppland	95	68	-27	72
18 Nordland	81	53	-28	65
14 Sogn og Fjordane	18	11	-7	61
19 Troms	25	10	-15	40
20 Finnmark	11	3	-8	27

Flyktninger fra Serbia foretrekker Østfold

Østfold var det fylket som bosatte flest flyktninger fra Serbia i perioden 2002-2006, fulgt av Vest-Agder. Østfold var også fylket som hadde flest innflyttede flyktninger fra Serbia i samme periode, selv om Oslo hadde størst prosentvis vekst. Nord-Trøndelag bosatte kun 12 i perioden, og hadde faktisk en tilvekst på 2 personer i tillegg. Finnmark, Troms, Sogn og Fjordane og Nordland var fylkene flyktninger fra Serbia oftest flyttet fra.

Figur 20: Bosted per 1.1.2002-2007, flyktninger fra Serbia bosatt i 2002. Prosent



Ikke store forskjeller i flytting mellom 2001- og 2002-kohorten etter fem års botid

For flyktningene fra Serbia var det ikke svært store forskjeller mellom 2001-kohorten (Høydahl og Selboe, 2007) og 2002-kohorten i forhold til sekundærflyttinger, men noen forskjeller var det. Ingen av de to kohortene hadde mange gjenutvandring. Men 2002-kohorten har flyttet mindre innen landet enn 2001-kohorten. Etter fem år bodde fremdeles 73 prosent av 2002-kohorten i første bostedskommune, mot 65 prosent av kohorten som ble bosatt året før. Av de som hadde flyttet innenfor landet i 2002-kohorten, hadde 13 prosent flyttet til Oslo.

Tabell 27: Flyktninger fra Serbia som hadde forlatt første bostedskommune, etter botid. Kohorter. Kumulativ prosent

Kohort	Flyktninger i alt	Andel som hadde forlatt 1. bostedskommune 1.1.2007	Bo-sett-ings-året	Prosent som hadde forlatt første bostedskommune ved utgangen av									
				År 2	År 3	År 4	År 5	År 6	År 7	År 8	År 9	År 10	
1997	41	59	5	27	39	44	49	51	56	59	59	59	
1998	157	46	15	30	36	38	43	46	47	48	46		
1999	1 239	74	8	23	44	58	68	70	72	74			
2000	600	60	11	30	43	52	54	59	60				
2001	618	42	11	14	19	29	34	42					
2002	716	27	5	10	16	22	27						
2003	236	24	5	14	18	24							
2004	269	16	5	5	16								
2005	197	6	2	6									
2006	163	6	6										

Små kohorter fra Serbia de senere år

Som for flyktninger generelt, er tendensen for flyktninger fra Serbia at de har flyttet mindre og mindre, kohort for kohort etter 1999-kohorten. 2006-kohorten skiller seg noe ut fra dette mønsteret, da den har vært hakket mer mobil enn 2005-kohorten. De senere kohortene er imidlertid forholdsvis små, slik at få flyttinger (tilfeldige variasjoner) gir store utslag.

8.3.2. Flyktninger fra Somalia

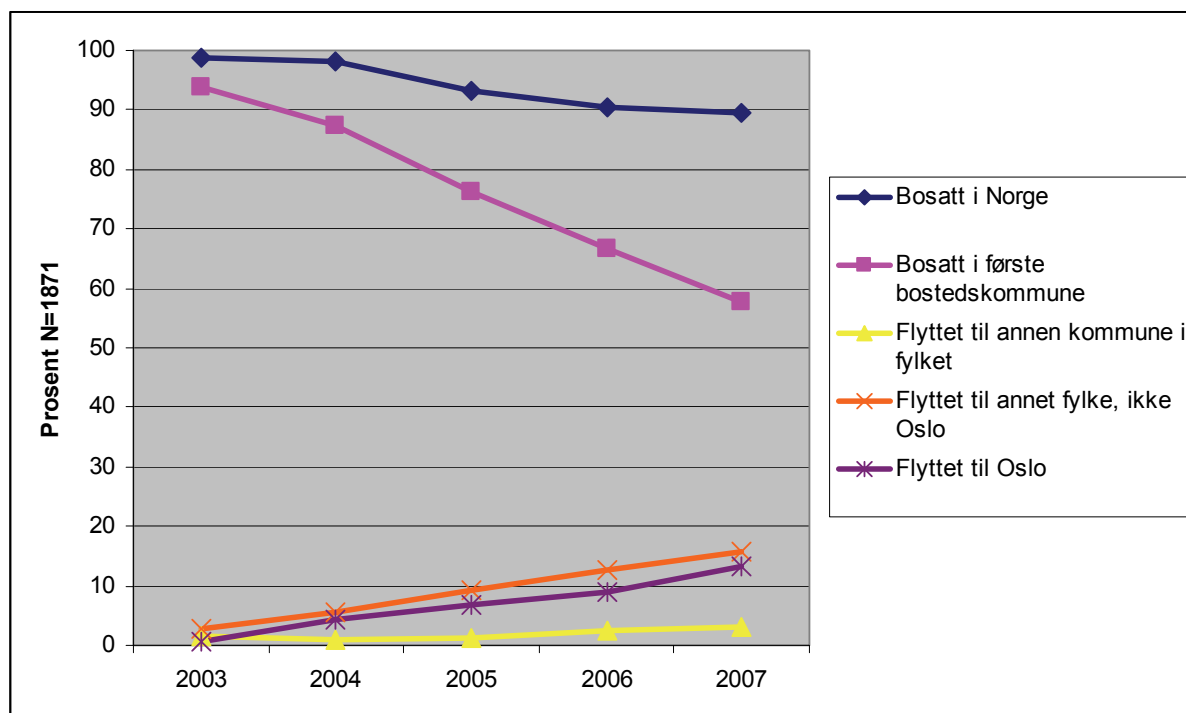
Tabell 28: Flyktninger fra Somalia bosatt 2002-2006, etter første bosted, bosted 1.1.2007 og nettinnflytting. Antall og prosent

	Første bosted <i>Antall</i>	Bosted 1.1.2007 <i>Antall</i>	Netto innflytting <i>Antall</i>	Bosted 1.1.2007 som andel av første bosted <i>Prosent</i>
I alt	6024	5730		
Utvandret eller død		294		
01 Østfold	184	373	189	203
03 Oslo	766	1191	425	155
06 Buskerud	318	340	22	107
02 Akershus	332	331	-1	100
07 Vestfold	308	300	-8	97
11 Rogaland	255	247	-8	97
09 Aust-Agder	88	83	-5	94
16 Sør-Trøndelag	283	247	-36	87
04 Hedmark	299	255	-44	85
08 Telemark	401	341	-60	85
17 Nord-Trøndelag	138	115	-23	83
12 Hordaland	528	431	-97	82
10 Vest-Agder	161	129	-32	80
19 Troms	211	160	-51	76
20 Finnmark	206	154	-52	75
05 Oppland	327	238	-89	73
15 Møre og Romsdal	360	248	-112	69
14 Sogn og Fjordane	271	180	-91	66
18 Nordland	588	367	-221	62

Somalierne konsentreres til få fylker, Oslo fremdeles det viktigste tilflyttingsfylket

Som i forrige monitor, var det kun tre fylker med netto innflytting av somaliere: Oslo (425), Østfold (189) og Buskerud (22). Akershus, Vestfold, Rogaland og Aust-Agder hadde nettoutflytting på færre enn 10 personer. Nordland var fylket som bosatte nest-flest somaliere i perioden 2002-2006, kun slått av Oslo, men også fylket som hadde størst andel somaliske flyktninger som hadde flyttet ut.

Figur 21: Bosted per 1.1.2003-2007, flyktninger fra Somalia bosatt i 2002. Prosent



Færre somaliere til Oslo

2002-kohorten fra Somalia skiller seg først og fremst fra kohorten før ved at færre har flyttet til Oslo, og flere har flyttet til andre fylker enn Oslo. Av sekundærflyttingene var 42 prosent til Oslo. Nivået på sekundærflyttingene alt i alt har holdt seg temmelig stabilt, og andelen gjenutvandring har heller ikke endret seg nevneverdig (henholdsvis 11 og 12 prosent av kohortene).

Tabell 29: Flyktninger fra Somalia som hadde forlatt første bostedskommune, etter botid. Kohorter. Kumulativ prosent

Kohort	Flyktninger i alt	Andel som hadde forlatt 1. bostedskommune 1.1.2007	Bo-settings-året	Prosent som hadde forlatt første bosettingskommune ved utgangen av								
				År 2	År 3	År 4	År 5	År 6	År 7	År 8	År 9	År 10
1997	442	52	7	16	26	31	36	41	45	46	49	52
1998	654	63	6	23	34	46	51	56	58	60	63	
1999	988	66	10	24	38	48	53	60	64	66		
2000	1 179	56	10	19	29	37	45	52	56			
2001	1 123	48	8	17	28	35	41	48				
2002	1 871	42	6	13	24	33	42					
2003	1 363	30	6	11	22	30						
2004	1 267	17	6	8	17							
2005	564	7	7	7								
2006	959	4	4									

Også tabell 29 viser at flyktninger fra Somalia har flyttet mindre med tiden. 2006-kohorten er kohorten som har flyttet minst av alle kohorter så langt. Dette kan selvfølgelig snu, etter som tiden går, og kohorten får mer tid på seg til å flytte.

Tabell 30: Flyktninger fra Somalia som hadde flyttet til Oslo, etter botid. Kohorter. Kumulativ prosent

Kohort	Flyktninger i alt	Andel som hadde flyttet til Oslo 1.1.2007	Bo-sett-ings-året	Prosent som hadde flyttet til Oslo ved utgangen av									
				År 2	År 3	År 4	År 5	År 6	År 7	År 8	År 9	År 10	
1997	442	22	2	8	13	15	16	20	23	21	24	22	
1998	654	32	3	10	17	21	27	30	30	30	32		
1999	988	30	4	15	21	26	27	27	28	30			
2000	1 179	24	3	11	15	17	20	21	24				
2001	1 123	22	3	9	14	16	18	22					
2002	1 871	13	1	4	7	9	13						
2003	1 363	11	2	4	7	11							
2004	1 267	7	1	2	7								
2005	564	2	2	2									
2006	959	1	1										

Da somaliere tradisjonelt har vært gruppen med flest som har flyttet til Oslo, er det tatt med en tabell som viser utviklingen i flytting til Oslo over tid, kohort for kohort. Her vises det tydelig at de senere kohortene ikke har flyttet til Oslo i samme omfang som kohortene før. Etter tre år hadde 21 prosent av somaliene fra 1999-kohorten flyttet til Oslo, mot kun sju prosent av 2004-kohorten. De to tabellene viser for øvrig to vinklinger på samme bilde: At sekundærflyttingen også blant somaliere har gått ned.

Utsatt flytting til Oslo?

Når vi ser på utviklingen fra 2002-kohorten og utover, kan det kan se ut som om somaliene bare utsetter flyttingene til Oslo. I 2002- og 2003-kohorten hadde 4 prosent flyttet til Oslo ved utgangen av året etter bosetting. Året etter (år 3) hadde 7 prosent kommet til Oslo. I 2004- og 2005-kohorten var det bare 2 prosent som hadde flyttet til Oslo ved utgangen av år 2. Ved utgangen av år 3 var imidlertid andelen fra 2004-kohorten som hadde flyttet til Oslo kommet opp i 7 prosent, det samme nivået som 2002- og 2003-kohorten. 2004-kohorten hadde altså tatt igjen det "tapte" i forhold til de to kohortene før. Likevel var flyttingen til Oslo fremdeles langt under nivået for kohortene før 2002.

8.3.3. Flyktninger fra Afghanistan

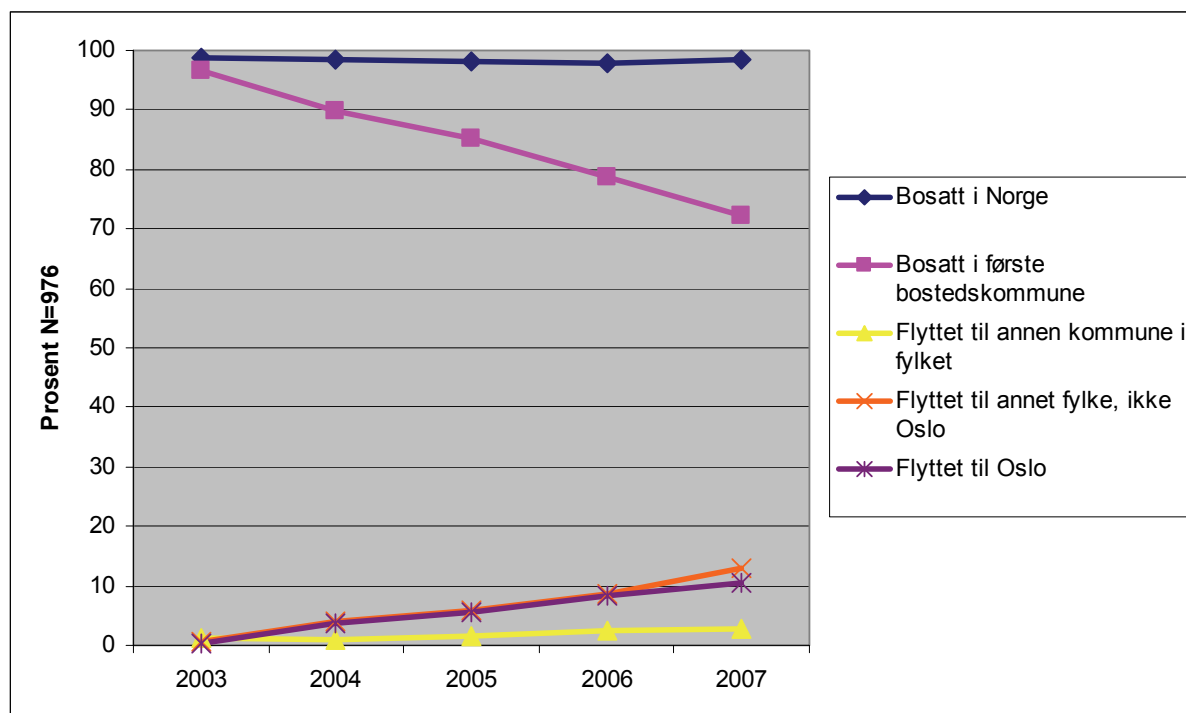
Tabell 31: Flyktninger fra Afghanistan bosatt 2002-2006, etter første bosted, bosted 1.1.2007 og nettinnflytting. Antall og prosent

	Første bosted <i>Antall</i>	Bosted 1.1.2007 <i>Antall</i>	Netto innflytting <i>Antall</i>	Bosted 1.1.2007 som andel av første bosted <i>Prosent</i>
I alt	3937	3905		
Utvandret eller død		32		
03 Oslo	293	557	264	190
02 Akershus	301	344	43	114
01 Østfold	51	56	5	110
11 Rogaland	265	290	25	109
06 Buskerud	379	412	33	109
07 Vestfold	184	197	13	107
08 Telemark	143	151	8	106
16 Sør-Trøndelag	276	280	4	101
10 Vest-Agder	213	204	-9	96
12 Hordaland	245	233	-12	95
04 Hedmark	138	130	-8	94
09 Aust-Agder	89	81	-8	91
18 Nordland	455	365	-90	80
05 Oppland	181	129	-52	71
15 Møre og Romsdal	173	123	-50	71
19 Troms	223	150	-73	67
17 Nord-Trøndelag	116	73	-43	63
20 Finnmark	135	84	-51	62
14 Sogn og Fjordane	77	46	-31	60

Nettoinnflytting av afghanere til mange fylker

Det var åtte fylker som hadde netto innflytting av afghanere bosatt i perioden 2002-2006. Nettoinnflyttingen var størst til Oslo (264), fulgt av Akershus (43) og Buskerud (33). Oslo skiller seg altså ut med mye større nettoinnflytting enn de andre innflyttingsfylkene. Nordland bosatte flest afghanere i perioden, og hadde mistet 20 prosent av dem. Sogn og Fjordane, Finnmark og Nord-Trøndelag var fylkene som hadde mistet den største andelen av fylkenes afghanske flyktninger.

Figur 22: Bosted per 1.1.2003-2007, flyktninger fra Afghanistan bosatt i 2002. Prosent



Mange afghanere har flyttet til Oslo

Også blant afghanske flyktninger flyttet 2002-kohorten mindre enn 2001-kohorten. Andelen fortsatt bosatt i første bostedskommune hadde steget fra 67 til 72 prosent. Fremdeles var det så å si ingen afghanere som hadde gjenutvandret. Av de som har flyttet innen landet (sekundærflyttinger), hadde 40 prosent flyttet til Oslo.

Tabell 32: Flyktninger fra Afghanistan som hadde forlatt første bostedskommune, etter botid. Kohorter. Kumulativ prosent

Kohort	Flyktninger i alt	Andel som hadde forlatt 1. bostedskommune 1.1.2007	Prosent som hadde forlatt første bostedskommune ved utgangen av									
			Bo-sett-ings-året	År 2	År 3	År 4	År 5	År 6	År 7	År 8	År 9	År 10
1997	30	23	3	7	23	23	23	20	20	20	20	23
1998	77	73	3	6	31	32	40	61	71	73	73	
1999	318	59	1	7	12	27	37	49	58	59		
2000	264	53	8	13	20	28	38	46	53			
2001	892	43	3	8	19	26	33	43				
2002	976	28	3	10	15	21	28					
2003	874	21	6	7	13	21						
2004	1 002	16	3	9	16							
2005	564	4	5	4								
2006	521	3	3									

Før 1999 ble det bosatt så pass få flyktninger fra Afghanistan at det ikke er mye å lage statistikk av. Hovedtendensen er at sekundærflyttingene har avtatt for de senere kohortene, men ikke i like stor grad som for flyktninger fra Serbia, Somalia og Irak. Afghanerne flyttet ikke like mye som de andre gruppene tidligere, noe som betyr at potensialet for nedgang heller ikke var like stort som for de andre. Flere i de to siste kohortene har blitt boende i første bostedskommune enn i kohortene før.

2004-kohorten flyttet mer enn 2003-kohorten, til tross for Intro

Afghanerne skiller seg fra flyktningene fra Serbia og Somalia ved at det var flere fra 2004-kohorten enn fra 2003-kohorten som hadde forlatt første bostedskommune ved utgangen av året etter bosetting (år 2). Introduksjonsordningen ”burde” føre til mindre mobilitet i 2005 for 2004-kohorten enn i 2004 for 2003-kohorten. Videre viser tallene at noen av de i 2005-kohorten som flyttet ut bosettingsåret, var tilbake igjen ved utgangen av 2006. Dette skjer sikkert ofte at flyktninger først flytter ut av første bostedskommune, og så tilbake igjen, men her var nettoeffekten at det ble seks flere personer fra kohorten bosatt i første bostedskommune i løpet av 2006.

8.3.4. Flyktninger fra Irak

Tabell 33: Flyktninger fra Irak bosatt 2002-2006, etter første bosted, bosted 1.1.2007 og nettinnflytting. Antall og prosent

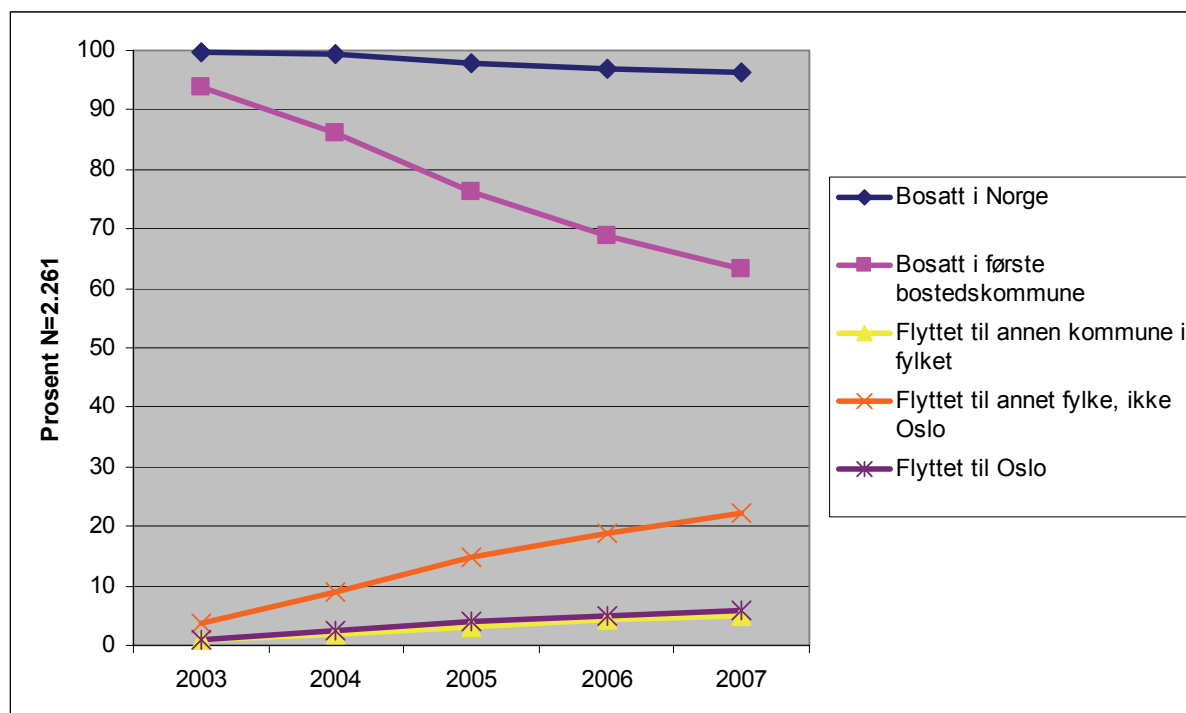
	Første bosted <i>Antall</i>	Bosted 1.1.2007 <i>Antall</i>	Netto innflytting <i>Antall</i>	Bosted 1.1.2007 som andel av første bosted <i>Prosent</i>
I alt	4 636	4 495		
Utvandret eller død		141		
01 Østfold	261	508	247	195
06 Buskerud	212	286	74	135
03 Oslo	615	791	176	129
02 Akershus	332	373	41	112
07 Vestfold	294	330	36	112
09 Aust-Agder	65	63	-2	97
08 Telemark	221	205	-16	93
16 Sør-Trøndelag	255	235	-20	92
11 Rogaland	257	235	-22	91
10 Vest-Agder	255	231	-24	91
12 Hordaland	446	372	-74	83
04 Hedmark	123	99	-24	80
20 Finnmark	58	42	-16	72
05 Oppland	259	170	-89	66
15 Møre og Romsdal	229	142	-87	62
19 Troms	110	65	-45	59
18 Nordland	400	229	-171	57
17 Nord-Trøndelag	114	62	-52	54
14 Sogn og Fjordane	130	57	-73	44

Irakere vil bo i Østfold

I årene 2002 ble det bosatt flest irakere i Oslo (615), Hordaland (446) og Nordland (400). Nettoinnflyttingen i samme periode var størst til Østfold (247), Oslo (176) og Buskerud (74). I tillegg var det netto innflytting til Akershus og Vestfold.

Sogn og Fjordane var det fylket irakere helst flyttet bort fra, 73 av de 130 som ble bosatt der flyttet ut igjen i løpet av perioden. Over 40 prosent hadde flyttet ut også fra Nord-Trøndelag, Nordland og Troms. Finnmark bosatte kun 58 irakere disse årene, men hadde beholdt en større andel enn mange andre fylker.

Figur 23: Bosted per 1.1.2003-2007, flyktninger fra Irak bosatt i 2002. Prosent



Ikke mange irakere til Oslo

Sekundærflyttingen har vært forholdsvis omfattende blant irakere. 2002-kohorten flyttet mindre enn 2001-kohorten. Etter fem år hadde nesten halvparten (48 prosent) av 2001-kohorten flyttet ut av første bostedskommune. For 2002-kohorten var andelen sunket til 37 prosent. Mye av denne nedgangen skyldes lavere gjenutvandring. I 2001-kohorten var det såpass mange gjenutvandrete irakiske flyktninger som hadde kommet tilbake til Norge at andelen av kohorten bosatt i Norge steg fra 2005 til 2006.

Tabell 34: Flyktninger fra Irak som hadde forlatt første bostedskommune, etter botid. Kohorter. Kumulativ prosent

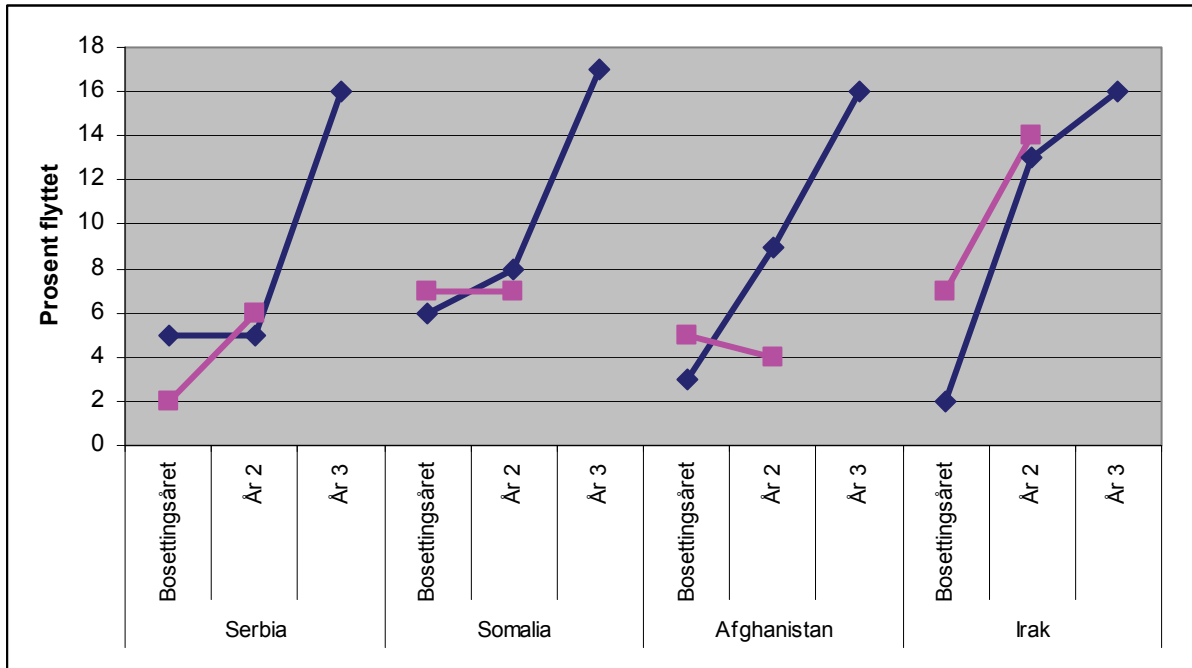
Kohort	Flyktninger i alt	Andel som hadde forlatt 1. bostedskommune 1.1.2007	Innflyttingsåret	Prosent som hadde forlatt første bostedskommune ved utgangen av									
				År 2	År 3	År 4	År 5	År 6	År 7	År 8	År 9	År 10	
1997	725	53	4	10	18	28	38	42	46	48	51	53	
1998	712	49	5	12	21	27	34	39	42	46	49		
1999	1 854	56	8	16	28	39	45	50	53	56			
2000	2 655	59	5	18	33	45	53	58	59				
2001	2 175	51	11	24	36	44	47	51					
2002	2 261	37	6	14	24	31	37						
2003	1 014	27	5	12	19	27							
2004	407	16	2	13	16								
2005	496	14	7	14									
2006	458	6	6										

Stor flytteaktivitet, til tross for Introduksjonsordningen

Irakerne har et noe uventet mønster i sekundærflyttingene. Som forventet på grunn av introduksjonsordningen, sank utflyttingen i løpet av bosetningsåret markert fra 2003- til 2004-kohorten. Men i løpet av 2005 hadde kohorten mer enn tatt igjen 2003-kohorten i utflytting. I 2005- og 2006-kohorten var nivået på utflytting bosetningsåret på et høyere nivå enn det var i 2003-kohorten.

8.3.5. Oppsummering av enkeltlandene

Figur 24: Flyktninger flyttet ut av første bostedskommune av 2004-kohorten og 2005-kohorten, etter år siden bosetting. Serbia, Somalia, Afghanistan og Irak. Prosent.



Blå linje er 2004-kohorten og rød linje 2005-kohorten.

Temmelig lik utflytting for 2004-kohorten. I 2005-kohorten skiller irakerne seg ut

For 2004-kohorten (blå linje) var det en del forskjeller i flyttemønstre mellom de fire landgruppene. Den 1.1.2007 (etter flyttingene i år 3), var likevel andelen som var flyttet ut av første bostedskommune nesten identisk for de fire gruppene, med 16-17 prosent. Så de fire gruppene er egentlig mer like enn ulike, men med noen ulikheter i timingen.

2005-kohorten (rød linje) har hatt kortere tid på seg til å flytte, og her er det andre forskjeller mellom gruppene. Her er Serbia, Somalia og Afghanistan ganske like, mens Irak skiller seg tydelig ut fra de tre andre, med høyere flytteaktivitet, spesielt i 2006 (år 2).

Når vi sammenligner flyttingene innen år 2 for de to kohortene, ligger flyktningene fra Serbia, Somalia og Irak om lag på samme nivå for de to kohortene, mens flytteaktiviteten blant afghanerne har vært lavere for 2005-kohorten.

For flyktninger fra de fire landene skiller Somalia seg ut med høyere gjenutvandring enn de andre tre. Blant *de som har flyttet* innenfor Norge, er det betydelige forskjeller i hvor de flytter. I 2002-kohorten var hele 42 prosent av de somalierne som hadde flyttet, flyttet til Oslo. Tilsvarende tall for de afghanske flyktningene var 39 prosent, mens det var nede i 18 prosent for irakere og 13 prosent for flyktninger fra Serbia.

9. Nettoflytting i perioden 2002-2006, flyktninger bosatt 1997-2005

Når det skal lages statistikk, blir tallene fort for små om flyttinger for kohorter på 4-8.000 personer skal presenteres på kommunenivå. I dette avsnittet er derfor flere kohorter slått sammen for å analysere flyttinger i løpet av enkeltår. Denne måten å stille sammen data på gir i noen tilfeller tilsynelatende et annet bilde enn om kohortene analyseres hver for seg. For eksempel gir analysen av målgrupper økende innflytting til Oslo, mens tabell 6 viser nedgang i innflyttingen til Oslo. Grunnen til denne forskjellen er at de to tilnærmingene viser utviklingen for to ulike populasjoner.

9.1. Målgruppene

Kommuner som bosetter flyktninger mottar et integreringstilskudd fra Staten for bosettingsåret og de fire påfølgende år, hvis flyktningen blir boende. Her ser vi på flyttinger inntil seks år etter bosetting, for hvert år i perioden 2002-2006. For hvert år er målgruppen i forhold til flytting de som ble bosatt i løpet av de fem årene før. Flyttinger i 2006 analyseres for flyktningene bosatt i perioden 2001-2005, mens flyttingene i 2005 analyseres for de som ble bosatt i årene 2000-2004.

- Målgruppe 2002: Flyktninger bosatt i 1997-2001 (24.907)
- Målgruppe 2003: Flyktninger bosatt i 1998-2002 (30.275)
- Målgruppe 2004: Flyktninger bosatt i 1999-2003 (33.452)
- Målgruppe 2005: Flyktninger bosatt i 2000-2004 (32.772)
- Målgruppe 2006: Flyktninger bosatt i 2001-2005 (31.677)
- Målgruppene samlet: Flyktninger bosatt i 1997-2005 (153.083)

En flyktning bosatt i 2000 vil altså være del av alle de fem målgruppene, mens en som er bosatt i 1997 er med kun i den første målgruppen. I hver målgruppe er det flyktninger som har flyttet umiddelbart etter bosetting og flyktninger som har flyttet inntil seks år etter bosetting .

Hver målgruppe består av personer som fremdeles bodde i første bostedskommune ved inngangen av året (1.1.) det kartlegges flyttinger for. Deler av kohortene har da gjenutvandret, og inngår derfor ikke i målgruppene.

Tabell 35: Målgrupper og flytting

	1997	1998	1999	2000	2001	2002	2003	2004	2005	2006
Målgruppe 2002	B 97	B 98	B 99	B 00	B 01	F 02				
Målgruppe 2003		B 98	B 99	B 00	B 01	B 02	F 03			
Målgruppe 2004			B 99	B 00	B 01	B 02	B 03	F 04		
Målgruppe 2005				B 00	B 01	B 02	B 03	B 04	F 05	
Målgruppe 2006					B 01	B 02	B 03	B 04	B 05	F 06
Målgruppene samlet	B 97 +	B 98 +	B 99 +	B 00 +	B 01 +	B 02 +	B 03 +	B 04 +	B 05	
Flyttingene samlet						F 02 +	F 03 +	F 04 +	F 05 +	F 06

B = Bosatte flyktninger det aktuelle året

F = Flyttinger for den aktuelle målgruppen

For hver målgruppe måles altså kun flyttinger i løpet av ett eneste år. Om en flyktning bosatt i 1997 (kun målgruppe 2002) flytter i løpet av 2005, er ikke dette registrert her. Hvis en flyktning bosatt i 1998 flytter både i 2002 og 2003, registreres dette som to flyttinger: En for målgruppe 2002 og en for målgruppe 2003. Tabellen under viser prosentvis fordeling etter landbakgrunn i Målgruppene.

Tabell 36: Prosentvis fordeling etter landbakgrunn i målgruppene

Landbakgrunn	Målgruppe 2002 N=24.907	Målgruppe 2003 N=30.275	Målgruppe 2004 N=33.452	Målgruppe 2005 N=32.772	Målgruppe 2006 N=31.677
Irak	31	30	28	25	19
Somalia	17	18	18	20	19
Afghanistan	6	8	9	12	13
Serbia	10	11	10	7	6
Iran	10	8	7	6	6
Russland	1	1	3	6	8
Bosnia-Hercegovina	6	4	3	2	1
Kroatia	5	4	4	2	1
Burma	0	0	1	1	2

Irakere utgjør en stor andel av alle målgruppene. Andelen er likevel betraktelig mindre for målgruppe 2006 enn for de tidligere målgruppene. Andelen fra Somalia ligger på opp mot 20 prosent for alle målgruppene. Andelen afghanere har økt betraktelig, fra seks til 13 prosent, mens utviklingen har gått den andre veien for flyktninger fra Iran og landene i det tidligere Jugoslavia. Russland er på vei opp, sammen med Burma.

Kohortstørrelse forklarer en del av forskjellen i flytting mellom målgruppene

Det er stor forskjell i sekundærflyttingene etter landbakgrunn. Noe av forskjellene mellom målgruppene kan derfor forklares ut fra forskjeller i landbakgrunn mellom målgruppene. Ulik botid betyr også mye. Da har også størrelsen på de enkelte kohortene stor betydning. Det vanlige mønsteret for kohortene er mest flytting til å begynne med, og at det blir mindre flytting med økende botid.

Målgruppe 2002 er flyktninger fra 1997-2001 kohortene. Der ser vi på deres flyttinger i løpet av 2002. 1997- og 1998-kohorten er små, mens 1999-, 2000- og 2001-kohorten er store. Målgruppe 2002 er altså dominert av kohorter med kort botid, og som er i sin mest mobile fase. I den andre enden er Målgruppe 2006, som består av kohortene fra 2001-2005. Denne målgruppen er altså dominert av kohorter som langt på vei er ferdigflyttet i 2006.

Kohortstørrelsene i seg selv vil derfor gi mindre flytting målgruppe for målgruppe i perioder der det blir bosatt færre flyktninger år for år, slik det har vært i perioden 2002-2005 (figur 1).

9.2. Nettoinnflytting

9.2.1. Nettoinnflytting til fylkene

Størst innflytting til Oslo, Akershus og Østfold

Oslo, Akershus og Østfold er fylkene som har betydelig nettoinnflyttere av flyktninger hvert år. Størst netto utflytting (i antall) er det fra Nordland, Oppland, Nord-Trøndelag, Sogn og Fjordane og Troms. I relative tall (i forhold til antall bosatte flyktninger i fylkene) er utflyttingen størst fra Sogn og Fjordane, Finnmark og de andre fylkene nord for Sør-Trøndelag. Av de flyktningene som ble bosatt i Sogn og Fjordane i årene 2001-2005 (og fortsatt bodde der 1.1.2006), flyttet hver femte ut i løpet av 2006 (tallet 19,6 prosent i siste kolonne i tabell 37).

Det mest framtreddende trekket ved utviklingen er at nettoinnflyttingen til Oslo har gått opp, mens nettoinnflyttingen til Østfold har gått ned, målgruppe for målgruppe, både i antall og relativt til bosatte i fylket. I 2006 var derfor netto innflytting til Oslo høyere (relativt tall) enn til Østfold for første gang i perioden. Nettoinnflyttingen til Oslo var i 2006 oppe på samme nivå som for målgruppe 2002 (i 2002).

SSBs generelle flyttestatistikk for 2006 viste at innvandrere (og deres barn) sto for mer enn halvparten av nettoinnflyttingen til Oslo, Akershus og Buskerud, og nesten halvparten av flyttingen til Østfold. Blant disse innvandrerne er det også flyktninger som flytter.

Tabell 37: Nettoinnflytting 2002, 2003, 2004, 2005 og 2006 for målgruppene. Fylker.

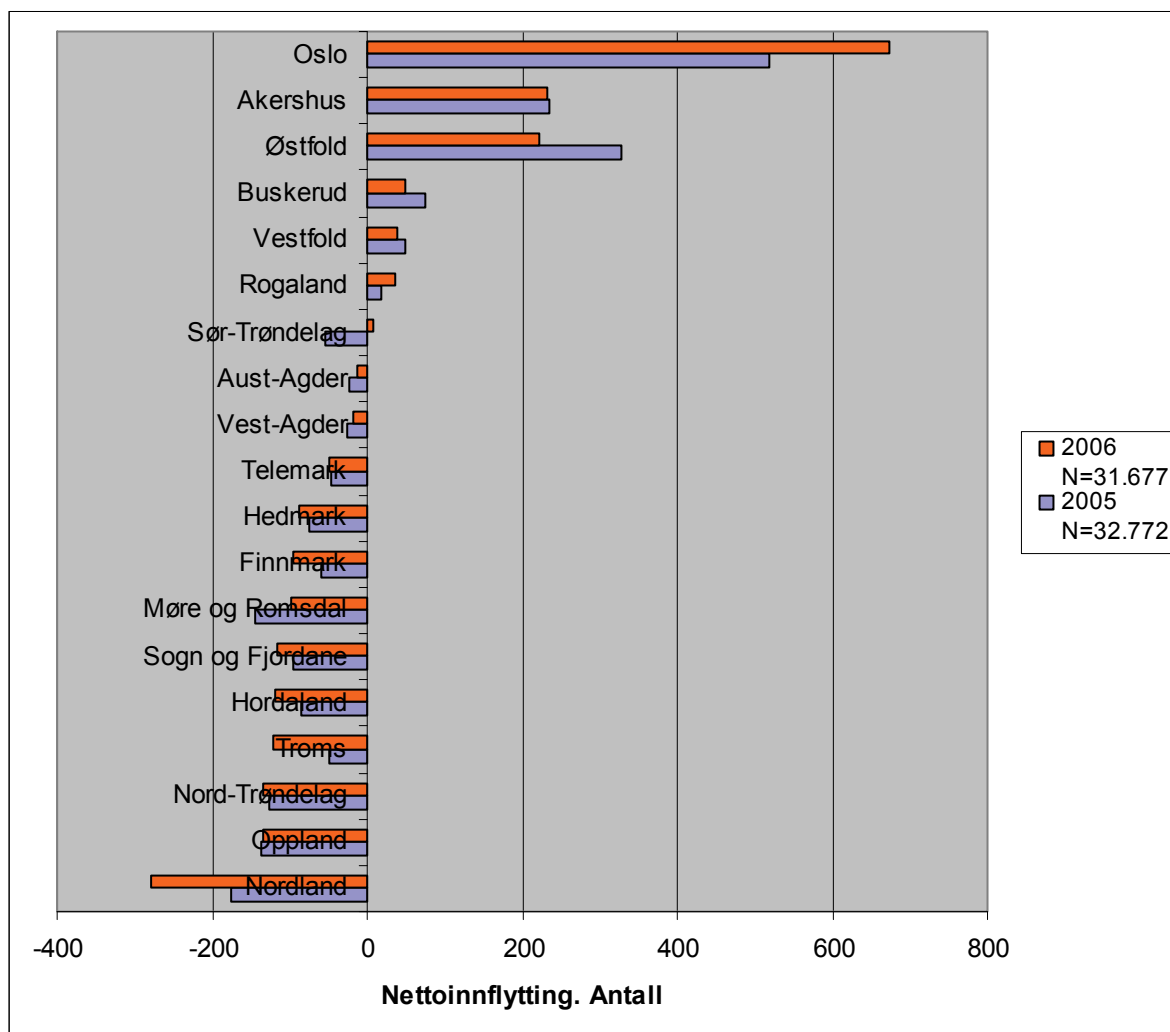
	Målgruppe 2002 N=24.907		Målgruppe 2003 N=30.275		Målgruppe 2004 N=33.452		Målgruppe 2005 N=32.772		Målgruppe 2006 N=31.677	
	Nettoinnflytting i forhold til		Nettoinnflytting i forhold til		Nettoinnflytting i forhold til		Nettoinnflytting i forhold til		Nettoinnflytting i forhold til	
	Nettoinnflytting 2002.	antall flyktn. 1.1.2002	Nettoinnflytting 2002.	antall flyktn. 1.1.2003	Nettoinnflytting 2002.	antall flyktn. 1.1.2004	Nettoinnflytting 2002.	antall flyktn. 1.1.2005	Nettoinnflytting 2002.	antall flyktn. 1.1.2006
	<i>Antall</i>	<i>Prosent</i>	<i>Antall</i>	<i>Prosent</i>	<i>Antall</i>	<i>Prosent</i>	<i>Antall</i>	<i>Prosent</i>	<i>Antall</i>	<i>Prosent</i>
01 Østfold	296	27,8	380	25,7	395	20,9	327	16,6	223	11,5
02 Akershus	160	7,6	125	4,9	173	6,1	234	8,5	231	8,4
03 Oslo	709	18,4	503	10,4	379	7,5	519	10,9	673	15,3
04 Hedmark	-25	-2,6	7	0,6	-63	-5,1	-75	-6,0	-88	-7,7
05 Oppland	-30	-2,8	-133	-9,8	-132	-9,3	-138	-9,8	-135	-10,2
06 Buskerud	161	10,7	24	1,2	106	4,7	76	3,4	50	2,3
07 Vestfold	66	6,7	39	2,9	16	1,0	48	3,1	39	2,7
08 Telemark	24	2,2	-13	-1,0	-31	-2,1	-47	-3,1	-49	-3,3
09 Aust-Agder	-16	-2,7	-22	-3,0	-11	-1,3	-24	-2,6	-14	-1,5
10 Vest-Agder	-8	-0,7	-51	-3,7	8	0,5	-26	-1,6	-18	-1,1
11 Rogaland	-35	-1,8	-15	-0,6	-35	-1,3	17	0,7	37	1,4
12 Hordaland	-62	-2,9	-82	-3,4	-82	-3,0	-85	-3,4	-119	-4,8
14 Sogn og Fjordane	-90	-17,2	-116	-18,9	-66	-10,6	-95	-14,6	-115	-19,6
15 Møre og Romsdal	-113	-9,6	-133	-9,9	-72	-5,1	-144	-11,6	-98	-8,9
16 Sør-Trøndelag	-78	-5,9	-92	-5,8	-61	-3,7	-53	-3,4	7	0,4
17 Nord-Trøndelag	-94	-14,4	-64	-8,5	-45	-5,2	-127	-13,6	-133	-15,9
18 Nordland	-337	-23,7	-248	-14,9	-294	-15,6	-175	-9,5	-279	-15,5
19 Troms	-145	-15,5	-149	-15,0	-189	-19,0	-50	-5,5	-122	-13,2
20 Finnmark	-79	-20,6	-37	-8,5	-85	-15,7	-60	-10,5	-96	-17,2

En tabell tilsvarende tabell 37, med inn- og utflyttinger i tillegg ligger som vedlegg bakerst i notatet.

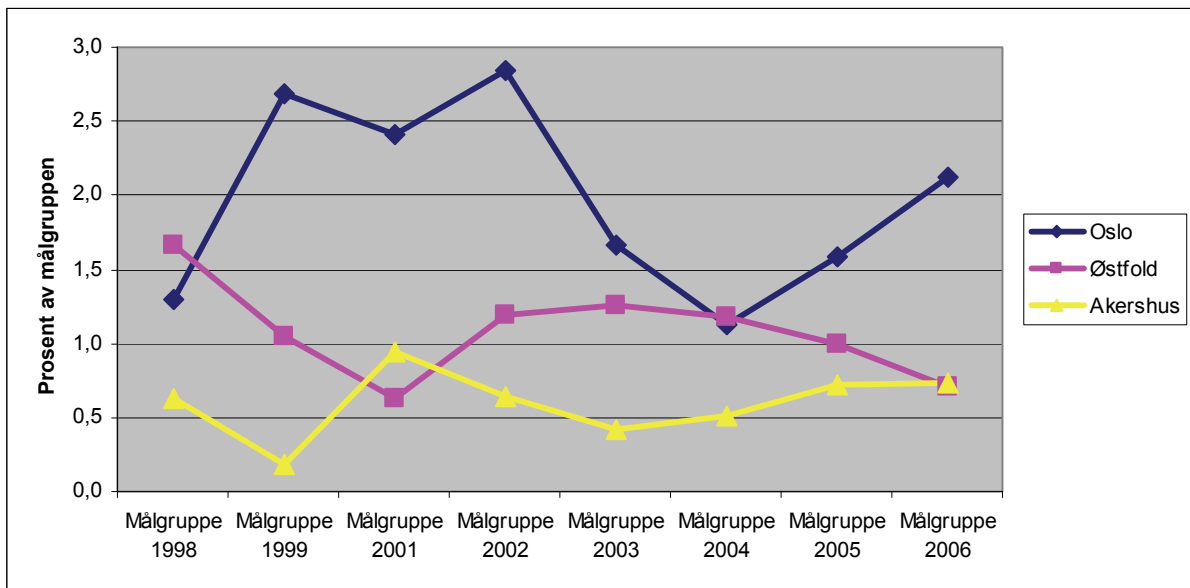
Den negative nettoinnflyttingen for Nordland i 2006 var høyere enn noe år tidligere i perioden, som andel av bosatte flyktninger.

Figur 26 viser nettoinnflytting til Oslo, Østfold og Akershus som prosent av antall i målgruppene. Alle år uten 1998 (målgruppe 1998) og 2006 (målgruppe 2006) har Østfold hatt større nettoinnflytting enn Akershus. Nettoinnflyttingen til Oslo er økende, etter at Østfold lå høyest i 2004 (målgruppe 2004).

Figur 25: Nettoinnflytting fylkene, 2005 og 2006, målgruppene 2005 og 2006. Antall

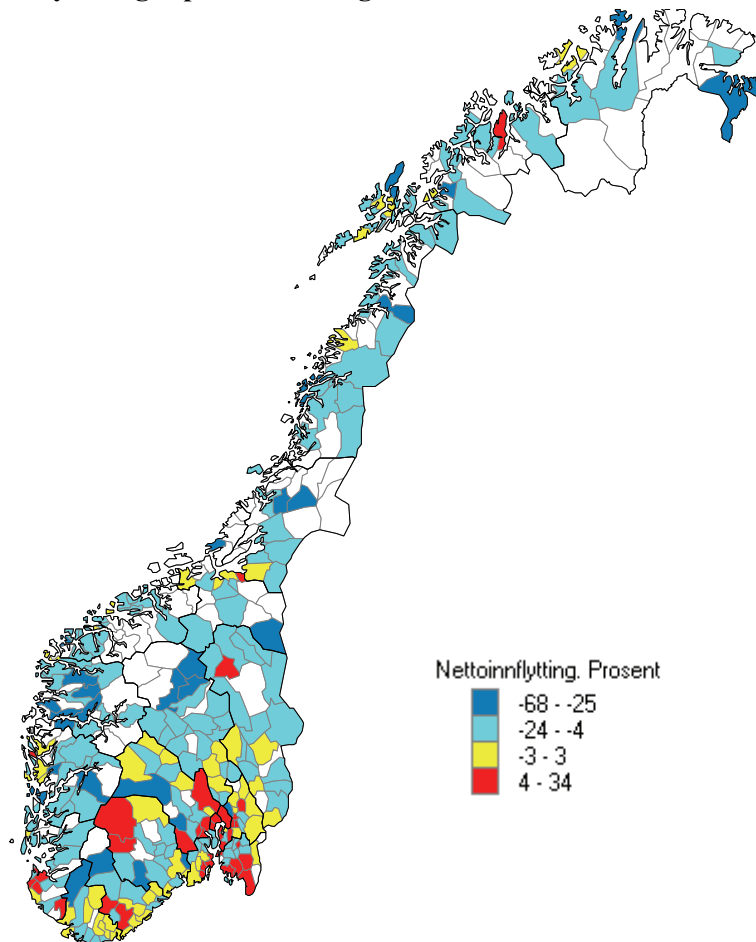


Figur 26: Nettoinnflytting til Oslo, Østfold og Akershus, målgruppene 1998-2006. Prosent



9.2.2. Nettoinnflytting til kommunene

Figur 27: Nettoinnflytting til kommunene i 2005 og 2006, målgruppe 2005 og 2006. Prosent av bosatte flyktninger per 1.1.2005 og 1.1.2006.



Kommuner med mindre enn 10 bosatte flyktninger per 1.1. i årsgjennomsnitt 2005 og 2006 er ikke tatt med. Disse er hvite på kartet.

Mange kommuner med stor nettoutflytting og få kommuner stor nettoinnflytting

Det har vært nettoutflytting fra 222 av 295 kommuner i løpet av 2005 og 2006. Hele 161 kommuner (55 prosent) hadde en nettoutflytting på mellom fire og 24 prosent, og det var 33 kommuner (11 prosent) med nettoutflytting på 25 prosent eller mer. 61 av kommunene (21 prosent) hadde nettoinnflytting innenfor +/- 3 prosent, og 38 kommuner (13 prosent) hadde nettoinnflytting tilsvarende 4 prosent eller mer av de bosatte ved inngangen av året.

Kommunene med nettinnflytting ligger som før stort sett ikke så langt fra Oslo. Det er indre Oslofjord, nedre Glåmma og i tillegg Borre, Tønsberg, Stokke og Sandefjord. I tillegg Stavanger/Sandnes, med nabokommunene Klepp og Time.

I de fire nordligste fylkene er kun fem kommuner "gule" kommuner (nettoinnflytting på +/- tre prosent) og en eneste kommune (Lyngen) med nettoinnflytting tilsvarende fire prosent eller mer av antall flyktninger fra målgruppene 1.1. 2005/2006.

Seks av 16 kommuner i Østfold hadde netto innflytting på fire prosent eller mer i forhold til antall bosatte flyktninger ved inngangen av året. I Akershus var forholdet 10 av 21 kommuner. I Hedmark én kommune. I Buskerud var det fem kommuner med nettoinnflytting fire prosent eller mer, i Vestfold fire kommuner, Telemark to, Aust-Agder to, Rogaland fem, Hordaland én, Sør-Trøndelag én og én i Troms. I de andre fylkene var det ingen kommuner med netto innflytting på fire prosent eller mer.

Tabell 38: Nettoinnflytting målgruppene 2002-2006. Kommunene med størst nettoinnflytting.

	Nettoinn- flytting 2002 N=24.907 <i>Antall</i>	Nettoinn- flytting 2003 N=30.275 <i>Antall</i>	Nettoinn- flytting 2004 N=33.452 <i>Antall</i>	Nettoinn- flytting 2005 N=32.772 <i>Antall</i>	Nettoinn- flytting 2006 N=31.677 <i>Antall</i>	Års- gjennomsnitt 2002-2006 <i>Antall</i>
0301 Oslo	709	503	379	519	673	557
0106 Fredrikstad	127	177	206	165	93	154
0602 Drammen	162	93	128	85	76	109
0105 Sarpsborg	48	110	90	50	80	76
0231 Skedsmo	25	74	54	65	56	55
0219 Bærum	13	37	40	72	82	49
0124 Askim	44	27	64	30	18	37
0101 Halden	23	43	20	46	31	33
1103 Stavanger	16	28	53	22	37	31
0230 Lørenskog	15	45	30	48	14	30
0104 Moss	39	24	27	30	22	28
0806 Skien	36	47	25	3	28	28
0235 Ullensaker	36	23	29	18	6	22
0706 Sandefjord	25	8	15	30	19	19
0213 Ski	52	-2	-1	19	21	18
1102 Sandnes	-11	17	2	17	58	17
1001 Kristiansand	-14	17	59	-5	19	15
0704 Tønsberg	13	-7	19	18	30	15
1201 Bergen	59	-16	-18	28	15	14
0228 Rælingen	24	-1	14	9	14	12
0220 Asker	8	-7	10	11	34	11
1119 Hå	27	5	22	5	-6	11

Store variasjoner i nettoinnflytting til innflyttingskommunene fra år til år

Som tidligere nevnt, hadde Fredrikstad og Drammen den laveste nettoinnflyttingen for målgruppene for perioden 2002-2006 i 2006. Det samme gjelder Askim, Lørenskog, Moss, Ullensaker og Hå. På den annen side hadde Bærum, Sandnes, Tønsberg og Asker høyest nettoinnflytting for perioden i 2006.

10. Nettoinnflytting til Oslo, Fredrikstad og Drammen, bosatt 2002-2006, flytting 2002-2006

Nettoinnflytting er differansen mellom innflytting og utflytting, altså et regnestykke. En nettoinnflytter er derfor ingen person, og har verken alder eller kjønn. Regnestykket kan likevel deles opp for eksempel etter kjønn, med differanse mellom antall innflyttere og utflyttere for hvert av kjønnene.

I dette avsnittet presenteres tall for nettoinnflytting til de tre kommunene Oslo, Fredrikstad og Drammen. De to første kommunene har figurert fast i samtlige utgaver av monitoren. Den tredje kommunen har variert fra gang til gang. Poenget med dette avsnittet er å vise noe av mangfoldet i kommunene. Og da blir de to kommunene med størst nettoinnflytting plukket ut, samt en annen kommune med stort nok antall bosatte til at det gir mening å fordele disse etter en del kategorier. Her er brukt kjønn, alder og familietype per 1.1.2007.

Tabell 39: Nettoinnflytting til Oslo, Fredrikstad og Drammen 2002-2006. Flyktninger bosatt 2002-2006, etter kjønn, alder, flyktningstype og familietype. Antall og prosent

	Antall			Prosent		
	Oslo	Fredrikstad	Drammen	Oslo	Fredrikstad	Drammen
Kjønn	2 049	435	455	100	100	100
Menn	1 210	208	233	59	48	51
Kvinner	839	227	222	41	52	49
Alder	2 049	435	455	100	100	100
0-17 år	494	183	160	24	42	35
18-24 år	415	89	72	20	20	16
25-34 år	696	69	124	34	16	27
35-44 år	324	52	57	16	12	13
45-54 år	77	22	27	4	5	6
55 år og over	43	20	15	2	5	3
Flyktningstype	2 049	435	455	100	100	100
Hovedperson	1 727	209	348	84	48	76
Familiegjenforent	316	226	103	15	52	23
Uoppgitt	6	0	4	0	0	1
Familietype	2 049	435	455	100	100	100
Enslig person	899	69	113	44	16	25
Menn	704	49	88	34	11	19
Kvinner	195	20	25	10	5	5
Ektepar uten barn	68	11	11	3	3	2
Ektepar med barn	588	296	233	29	68	51
Mor med barn	443	51	93	22	12	20
Far med barn	19	2	-3	1	0	-1
Samboerpar med felles barn	39	6	7	2	1	2
Uoppgitt	-7	0	1	0	0	0

Enslige menn til Oslo, barnefamilier til Fredrikstad

Fredrikstad og Drammen hadde tilnærmet balanse mellom kjønnene i nettoinnflyttingen. For Oslo var det en viss overvekt av menn (59/41). Blant de tre kommunene var Oslo og Fredrikstad ytterpunktene i forhold til alder flyktningstype og familietype, mens Drammen lå i mellom. Det var stor nettoinnflytting av barn og unge til alle tre kommunene. Hele 62 prosent av nettoinnflyttingen til Fredrikstad var personer under 25 år, mot 44 prosent i Oslo og 51 prosent i Drammen. Forskjellen var størst i andel barn (0-17 år), der det var 42 prosent i Fredrikstad, 35 prosent i Drammen og 24 prosent i

Oslo. Oslo hadde en mer en dobbelt så stor andel som Fredrikstad i aldersklassen 25-34 år, med 34 mot 16 prosent. Også her lå Drammen i midten, med 27 prosent.

Som tidligere, skiller Fredrikstad seg ut med stor nettoinnflytting av familiegjenforente. Her var faktisk mer enn halvparten av nettoinnflyttingen familiegjenforente, mens andelene var langt mindre i Oslo og Drammen.

Ulikhetene i aldersprofil (og kjønn) vises også igjen som forskjeller i familietype. Nettoinnflyttingen til Fredrikstad er 81 prosent personer i barnefamilier, mot 72 prosent i Drammen og 54 prosent i Oslo. Hele 68 prosent av nettoinnflyttingen til Fredrikstad var familietyper Ektepar med barn. Andelen i Drammen og spesielt Oslo var langt lavere. Disse to byene hadde til gjengjeld høyere nettoinnflytting av enslige foreldre enn Fredrikstad.

Opp mot halvparten av nettoinnflyttingen (44 prosent) til Oslo var enslige personer, med en stor overvekt av enslige menn. Andelen enslige menn var om lag like stor blant innflyttere til som utflyttere fra Oslo, men innflyttingen til Oslo var altså mye større enn utflyttingen.

Som en oppsummering og spissformulering kan det sies at enslige menn flytter til Oslo, mens barnefamilier flytter til Fredrikstad. Og mellom de to ligger Drammen.

Tabell 40: Nettoinnflytting av flyktninger bosatt i 2002-2006 til Oslo, Fredrikstad og Drammen i perioden 2002-2006

Oslo		Fredrikstad		Drammen	
I alt	2 049	I alt	435	I alt	455
Somalia	673	Irak	222	Irak	102
Afghanistan	343	Somalia	123	Somalia	92
Irak	239	Serbia	34	Afghanistan	65
Russland	167	Iran	20	Russland	59
Etiopia	86	Russland	19	Kongo	24
Iran	77	Det palestinske området	5	Serbia	22
Serbia	57	Romania	3	Iran	15
Sri Lanka	45	Bosnia-Hercegovina	3	Pakistan	13
Eritrea	43	Libya	3	Burundi	11
Andre land	319	Andre land	3	Andre land	52

Somaliere og afghanere til Oslo, irakere til Fredrikstad og Drammen

En tredjedel av nettoinnflyttingen til Oslo (33 prosent) var somaliere og 17 prosent afghanere. Over halvparten (51 prosent) av nettoinnflyttingen til Fredrikstad er irakere, med somaliere på andre plass (28 prosent). Også i Drammen er irakere den største gruppen, med 22 prosent. Fredrikstad og Drammen skiller seg imidlertid fra hverandre ved at nettoinnflyttingen i Fredrikstad er konsentrert på færre store grupper enn i Drammen.

Referanser

Forgaard, Tanja Seland (2005) *Monitor for sekundærflytting. En deskriptiv analyse om sekundærflytting blant flyktninger som ble bosatt i Norge i perioden 1994-2003*. Statistisk sentralbyrå Notater 2005/13

Høydahl, Even og Selboe, Oddveig (2006) *Monitor for sekundærflytting. En deskriptiv analyse av sekundærflyttinger blant flyktninger bosatt i Norge i 1995-2004*. Statistisk sentralbyrå Notater 2006/31

Høydahl, Even og Selboe, Oddveig (2007) *Monitor for sekundærflytting. En deskriptiv analyse av sekundærflyttinger blant flyktninger bosatt i Norge i 1996-2005*. Statistisk sentralbyrå Notater 2007/35

UDI, 2007: <http://www.udi.no/templates/Statistikk.aspx?id=7259>

Vedlegg

Innflytting, utflytting og nettoinnflytting av flyktninger bosatt 1997-2005 i perioden 2002-2006

Målgruppe 2002: Flyktninger med 1.bosettingskommune 1997-2001

Målgruppe 2003: Flyktninger med 1.bosettingskommune 1998-2002

Målgruppe 2004: Flyktninger med 1.bosettingskommune 1999-2003

Målgruppe 2005: Flyktninger med 1.bosettingskommune 2000-2004

Målgruppe 2006: Flyktninger med 1.bosettingskommune 2001-2005

	Målgruppe 2002			Målgruppe 2003			Målgruppe 2004			Målgruppe 2005			Målgruppe 2006			Målgruppene samlet		
	Bo- komm 1.1.2002	Til komm 2002	Fra komm 2002	Bo- komm 1.1.2003	Til komm 2003	Fra komm 2003	Bo- komm 1.1.2004	Til komm 2004	Fra komm 2004	Bo- komm 1.1.2005	Til komm 2005	Fra komm 2005	Bo- komm 1.1.2006	Til komm 2006	Fra komm 2006	Til komm	Fra komm	Netto
I alt	24 907	4 643	4 643	30 275	4 972	4 972	33 452	4 798	4 798	32 772	4 260	4 260	31 677	4 065	4 065	22 738	22 738	-
01 Østfold	1 063	439	143	1 481	540	160	1 891	582	187	1 964	500	173	1 932	424	201	2 485	864	1 621
02 Akershus	2 106	514	354	2 576	468	343	2 849	485	312	2 746	474	240	2 749	523	292	2 464	1 541	923
03 Oslo	3 860	912	203	4 847	909	406	5 024	748	369	4 758	830	311	4 412	946	273	4 345	1 562	2 783
04 Hedmark	959	137	162	1 115	141	134	1 243	85	148	1 252	82	157	1 136	85	173	530	774	-244
05 Oppland	1 081	122	152	1 362	98	231	1 425	110	242	1 405	107	245	1 325	65	200	502	1 070	-568
06 Buskerud	1 506	387	226	1 995	305	281	2 264	337	231	2 215	329	253	2 179	336	286	1 694	1 277	417
07 Vestfold	992	219	153	1 329	186	147	1 560	195	179	1 534	196	148	1 452	201	162	997	789	208
08 Telemark	1 085	178	154	1 313	143	156	1 447	119	150	1 507	118	165	1 493	126	175	684	800	-116
09 Aust-Agder	590	62	78	723	48	70	854	61	72	907	57	81	940	42	56	270	357	-87
10 Vest-Agder	1 108	127	135	1 393	107	158	1 555	145	137	1 626	113	139	1 611	120	138	612	707	-95
11 Rogaland	1 937	225	260	2 321	288	303	2 656	258	293	2 611	209	192	2 582	284	247	1 264	1 295	-31
12 Hordaland	2 114	218	280	2 385	188	270	2 707	228	310	2 531	171	256	2 454	167	286	972	1 402	-430
14 Sogn og Fjordane	524	60	150	613	77	193	624	50	116	649	40	135	588	30	145	257	739	-482
15 Møre og Romsdal	1 176	163	276	1 343	142	275	1 409	161	233	1 239	106	250	1 106	114	212	686	1 246	-560
16 Sør-Trøndelag	1 328	101	179	1 576	106	198	1 638	116	177	1 560	141	194	1 596	140	133	604	881	-277
17 Nord-Trøndelag	655	74	168	753	86	150	861	91	136	933	58	185	838	36	169	345	808	-463
18 Nordland	1 421	118	455	1 660	124	372	1 885	125	419	1 844	119	294	1 795	101	380	587	1 920	-1 333
19 Troms	933	97	242	994	83	232	997	84	273	915	92	142	925	29	151	385	1 040	-655
20 Finnmark	383	37	116	436	40	77	541	51	136	574	43	103	557	35	131	206	563	-357
99 Ukjent fylke	86	-	-	60	-	-	22	-	-	2	-	-	7	-	-	-	-	-