



Even Høydahl og Oddveig Selboe

Notater

**Monitor for sekundærflytting.
En deskriptiv analyse av
sekundærflyttinger blant
flyktninger bosatt i Norge i
1996-2005**

Innhold

| | |
|--|-----------|
| Figurer | 2 |
| Tabeller | 3 |
| 1. Sammendrag | 5 |
| 2. Innledning | 7 |
| 2.1. Notatets struktur | 7 |
| 2.2. En monitor..... | 7 |
| 2.3. Datagrunnlag og datakvalitet | 8 |
| 2.4. Begrep og definisjoner | 8 |
| 3. Nettoflytting i perioden 2001-2005, flyktninger bosatt 1996-2005 | 10 |
| 3.1. Flyktninger bosatt i perioden 1996-2005 | 10 |
| 3.2. Målgruppene | 11 |
| 3.3. Nettinnflytting..... | 12 |
| 3.3.1. Nettoinnflytting til fylkene | 12 |
| 3.3.2. Nettoinnflytting til storbyregionene | 15 |
| 3.3.3. Nettoinnflytting til kommunene | 18 |
| 4. Årlige flyttinger. Bofaste og utflyttere, flyktninger bosatt 1996-2005 | 21 |
| 4.1. Flyktninger fortsatt bosatt i Norge | 21 |
| 4.2. Flyktninger som har forlatt første bostedskommune..... | 22 |
| 4.3. Flyktninger bosatt i første bostedskommune..... | 26 |
| 4.4. Flyktninger bosatt i annen kommune i fylket..... | 27 |
| 4.5. Flyktninger som var flyttet til Oslo | 27 |
| 4.6. Sammenligning av flytteeatferd for 2000- og 2001-kohorten..... | 28 |
| 5. Bofaste og utflyttere, flyktninger bosatt i 2001, bosted etter fem år | 29 |
| 5.1. Flyktninger i landet etter fem år | 30 |
| 5.2. Flyktninger i fylkene etter fem år..... | 32 |
| 5.3. Flyktninger i kommunene etter fem år | 38 |
| 6. Nettoinnflytting til kommunene, flyktninger bosatt 2001, bosted etter fem år | 41 |
| 6.1. Flyktningenes bosted etter fem år | 41 |
| 6.2. Flyktninger og generell befolkningsutvikling i kommunene | 45 |
| 7. Bofaste og utflyttere etter kjønn, alder, familietype og flyktningstype. Bosatt 1996-2001, bosted etter fem år | 46 |
| 7.1. Alder og kjønn..... | 46 |
| 7.2. Familietype..... | 49 |
| 7.3. Flyktningstype | 50 |
| 8. Bofaste og utflyttere etter landbakgrunn, bosatt 1996-2005 | 52 |
| 8.1. Bosetting etter landbakgrunn | 52 |
| 8.2. Bosted etter fem år etter landbakgrunn, bosatt 1996-2001..... | 54 |
| 8.3. Bofaste og utflyttere fra utvalgte land..... | 55 |
| 8.3.1. Flyktninger fra Somalia | 56 |
| 8.3.2. Flyktninger fra Serbia og Montenegro | 58 |
| 8.3.3. Flyktninger fra Irak..... | 60 |
| 8.3.4. Flyktninger fra Afghanistan..... | 62 |

| | |
|---|-----------|
| 9. Nettoinnflytting til Oslo, Fredrikstad og Trondheim, bosatt 2001-2005, flytting 2001-2005 ... | 64 |
| Referanser | 66 |
| Vedlegg | 67 |

Figurer

| | |
|---|----|
| Figur 1: Bosatte flyktninger i perioden 1996-2005 | 10 |
| Figur 2: Nettoinnflytting fylkene 2004 og 2005, målgruppene 2004 og 2005. Antall..... | 14 |
| Figur 3: Nettoinnflytting Østfold, Akershus og Oslo, målgruppene 2001-2005..... | 14 |
| Figur 4: Nettoinnflytting til storbyregionene i 2004 og 2005, målgruppe 2004 og 2005. Antall..... | 16 |
| Figur 5: Nettoinnflytting til storbyregioner med størst innflytting, hele regionen og senterkommune, målgruppe 2001-2005..... | 17 |
| Figur 6: Nettoinnflytting til kommunene i 2004 og 2005, målgruppe 2004 og 2005. Prosent av bosatte flyktninger per 1.1.2004 og 1.1.2005 | 18 |
| Figur 7: Nettoinnflytting til kommunene i 2004 og 2005, målgruppe 2004 og 2005. Prosent av bosatte per 1.1.2004 og 1.1.2005. Utsnitt av figur 6..... | 19 |
| Figur 8: Flyktninger som har forlatt første bostedskommune, etter botid. Kohortene 2000-2005. Kumulativ prosent..... | 23 |
| Figur 9: Flyktninger som forlot første bostedskommune, etter botid. Kohorter. Prosent | 24 |
| Figur 10: Utflytting fra første bostedskommune, innenlandske flyttinger, andel av flyktingene som bodde i kommunen ved inngangen av året | 25 |
| Figur 11: Antall flyktninger bosatt i 2000 og 2001. Fylker | 29 |
| Figur 12: 2001-kohorten fordelt etter første bosettingsfylke og bostedsfylke 1.1.2006 | 30 |
| Figur 13: Flyktninger bosatt i 2001 etter bosted 1.1.2006. Hele landet. Prosent av de som ble bosatt. 31 | |
| Figur 14: Andel flyktninger bosatt i 2001 som hadde samme bostedskommune og -fylke 1.1.2006. Fylker. Prosent | 33 |
| Figur 15: Flyktninger bosatt 2000 og 2001 som hadde samme bostedsfylke 1.1.2005 og 1.1.2006. Fylker. Prosent | 34 |
| Figur 16: Andel flyktninger bosatt i 2000 og 2001 som hadde flyttet til Oslo 1.1.2005 og 1.1.2006. Fylker. Prosent | 35 |
| Figur 17: Andel av flyktingene bosatt (utenfor Oslo) i 2001 som bodde i Oslo 1.1.2006. Fylker. Prosent..... | 36 |
| Figur 18: Kommuner med 10 eller flere flyktninger bosatt i 2001. Andel fortsatt bosatt 1.1.2006. Kommuner. Prosent..... | 38 |
| Figur 19: Flyktninger bosatt i 2001, vekst i antall i kommunen 1.1.2006..... | 41 |
| Figur 20: Flyktninger bosatt i 2001, vekst i antall i kommunen 1.1.2006. Utsnitt av figur 19 | 42 |
| Figur 21: Kommuner. Forholdet mellom befolkningsutvikling 1.1.2001-1.1.2006 og utvikling i antall flyktninger fra 2001-kohorten 1.1.2006. Prosent | 45 |
| Figur 22: Menn og kvinner, 18 år og over, bosatt 1995-2004. Antall..... | 47 |
| Figur 23: Menn og kvinner, alle aldre, bofast i første bostedskommune etter fem år. Prosent..... | 47 |
| Figur 24: Primærflyktninger og familieegjenforente flyktninger, bosatt 1996-2005, som var 18 år og eldre ved bosetting..... | 50 |
| Figur 25: Flyktninger bosatt i 1996-2005. De 10 største flyktninggruppene etter landbakgrunn og bosettingsår. Antall..... | 52 |
| Figur 26: Bosatte flyktninger etter landbakgrunn fra Irak, Iran, Afghanistan og Somalia. 1996-2005. Antall..... | 53 |
| Figur 27: Bosatte flyktninger etter landbakgrunn fra Serbia og Montenegro, Bosnia-Hercegovina, Kroatia og Russland. 1996-2005. Antall | 53 |
| Figur 28: Bosted per 1.1. 2001-2006, flyktninger fra Somalia bosatt i 2001. Prosent | 57 |
| Figur 29: Bosted per 1.1. 2001-2006, flyktninger fra Serbia og Montenegro bosatt i 2001. Prosent ... | 59 |

| | |
|--|----|
| Figur 30: Bosted per 1.1. 2001-2006, flyktninger fra Irak bosatt i 2001. Prosent..... | 61 |
| Figur 31: Bosted per 1.1. 2001-2006, flyktninger fra Afghanistan bosatt i 2001. Prosent..... | 63 |

Tabeller

| | |
|--|----|
| Tabell 1: Bosatte flyktninger etter landbakgrunn og bosettingsår. 1996-2005 | 11 |
| Tabell 2: Målgrupper og flytting | 12 |
| Tabell 3: Nettoinnflytting 2004, 2005 og 2001-2005. Målgruppene 2004, 2005 og alle målgrupper. Fylker | 13 |
| Tabell 4: Nettoinnflytting til storbyregionene, målgruppene samlet og målgruppe 2004 og 2005. Antall og prosent | 15 |
| Tabell 5: Sammenligning mellom nettoinnflytting 2001-2005 (alle målgrupper), målgruppe 2004 og målgruppe 2005. Kommuner med størst nettoinnflytting. Antall | 20 |
| Tabell 6: Bosatte i Norge per 1.1. etter år siden bosettingsåret. Kohortene 1996-2005. Prosent..... | 21 |
| Tabell 7: Flyktninger som hadde forlatt første bostedskommune, etter botid. Kohorter. Kumulativ prosent | 22 |
| Tabell 8: Bosatt i første bostedskommune etter år siden bosettingsåret. Kohortene 1996-2005. Prosent av bosatte i landet..... | 26 |
| Tabell 9: Bosatt i annen kommune i fylket etter år siden bosettingsåret. Kohortene 1996-2005. Prosent | 27 |
| Tabell 10: Flyttet til Oslo pr. 1.1. år etter bosettingsåret. Kohortene 1996-2005. Prosent..... | 27 |
| Tabell 11: 2000- og 2001-kohorten etter bosted, etter tid siden første bosetting. Prosent | 28 |
| Tabell 12: 1999-, 2000- og 2001-kohorten etter bosted fem år etter bosetting. Prosent av de bosatt i Norge 1.1.2006 | 31 |
| Tabell 13: Flyktninger bosatt i 2001 etter hvor de bodde 1.1.2006. Fylker. Prosent | 32 |
| Tabell 14: Flyttere blant flyktningene bosatt i 2001 etter hvor de bodde 1.1.2006. Fylke. Prosent..... | 37 |
| Tabell 15: Kommuner med flyktninger bosatt i 2001. Kommuner med høyest andel av flyktningene fortsatt bosatt i kommunen 1.1.2006 | 39 |
| Tabell 16: Flyktninger bosatt i 2001 etter befolkningstall i kommunen etter andel fortsatt bosatt 1.1.2006 sammenlignet med 2000-kohorten. Prosent | 40 |
| Tabell 17: Antall kommuner i hvert fylke med nedgang, uendret antall og økning i antall flyktninger fra 2001-kohorten. 1.1.2006 | 43 |
| Tabell 18: Antall flyktninger bosatt i 2001 og antall fra denne kohorten bosatt 1.1.2006. Kommuner med vekst på 10 eller flere. Antall og prosent..... | 44 |
| Tabell 19: De ti kommunene med flest flyktninger bosatt i 2001 og de ti kommunene med flest flyktninger fra kohorten bosatt 1.1.2006 | 45 |
| Tabell 20: Forholdet mellom befolkningsutvikling og utvikling i antall flyktninger i figur 21 | 46 |
| Tabell 21: Flyktninger etter bosettingsår og alder, andel barn og andel kvinner 18 år og over | 46 |
| Tabell 22: Flyktninger etter bosted, 5 år etter første bosetting, fordelt på alder ved bosetting og kjønn. Gjennomsnitt for flyktninger bosatt 1996-2005. Prosent | 48 |
| Tabell 23: Flyktninger fem år etter første bosetting, fordelt på familietype ved måletidspunktet. Flyktninger bosatt 1996-2001. Enslige etter kjønn. Prosent | 49 |
| Tabell 24: Andel kvinner blant primærflyktninger og familiegjenforente flyktninger 18 år og over, bosatt 1996-2001. Prosent | 51 |
| Tabell 25: Bosted for flyktninger fem år etter første bosetting, etter flyktningstype og kjønn. Flyktninger bosatt 1996-2005, 18 år og eldre ved bosetting. Prosent | 51 |
| Tabell 26: Flyktninger etter bosted fem år etter første bosetting. De sju største gruppene etter landbakgrunn. Prosent..... | 54 |
| Tabell 27: Flyktninger fra Somalia bosatt 2001-2005, etter første bosted 1.1.2006 og nettoinnflytting. Antall og prosent | 56 |
| Tabell 28: Flyktninger fra Serbia og Montenegro bosatt 2001-2005, etter første bosted 1.1.2006 og nettoinnflytting. Antall og prosent | 58 |

| | |
|--|----|
| Tabell 29: Flyktninger fra Irak bosatt 2001-2005, etter første bosted 1.1.2006 og nettoinnflytting. Antall og prosent | 60 |
| Tabell 30: Flyktninger fra Afghanistan bosatt 2001-2005, etter første bosted 1.1.2006 og nettoinnflytting. Antall og prosent | 62 |
| Tabell 31: Nettoinnflytting til Oslo, Fredrikstad og Trondheim 2001-2005. Flyktninger bosatt 2001- 2005, etter kjønn, alder, flyktningstype og familietype. Prosent og antall | 64 |
| Tabell 32: Nettoinnflytting av flyktninger bosatt i 2001-2005 til Oslo, Fredrikstad og Trondheim i perioden 2001-2005..... | 65 |

1. Sammendrag

Som det ligger i tittelen, gir notatet en beskrivelse og analyse av sekundærflyttinger blant flyktninger som ble bosatt i norske kommuner i perioden 1996-2005.

I notatet er det flere ulike tilnæringer til flyktningenes sekundærflyttinger:

1. Nettoflytting ett enkelt år for flyktninger som ble bosatt i løpet av fem år før dette året. For eksempel flyttinger i 2005 blant flyktninger bosatt i 2000-2004.
2. Nettoinnflytting i løpet av en periode for flyktninger som ble bosatt ett enkelt år. For eksempel flyttinger i løpet av 2001-2005 blant flyktninger bosatt i 2001.
3. Bofasthet og utflytting for flyktninger bosatt i løpet av ett enkelt år eller i løpet av en periode. Da ligger fokus kun på *utflytting*, og *hvor* disse utflytterne flyttet.

Noen av analysene gjøres på flere geografiske nivå: Landet, fylker, storbyregioner og kommuner.

Kapittel 3

Kapittel 3 analyserer nettoinnflyttinger i løpet av 2005 for flyktninger bosatt 2000-2004, som sammenlignes med tilsvarende flyttinger for hvert av årene 2001-2004. (Målgruppene)

For 2005 var hovedmønsteret i sekundærflyttingene det samme i 2005 som årene før, med netto innflytting til Oslo, Østfold, Akershus og til en viss grad til Buskerud (Drammensområdet) fra de andre delene av landet. Sammenlignet med tidligere års flyttinger, økte innflyttingen til både Oslo og Akershus i 2005, etter en midlertidig nedgang i innflyttingen til Oslo i 2004. Samtidig avtok innflyttingen til Østfold noe. Dermed var Oslo igjen fylket med størst nettoinnflytting av flyktninger.

Det meste av veksten i Østfold har kommet i regionen Nedre Glomma, som består av kommunene Sarpsborg, Fredrikstad og to nabokommuner. Her er det Fredrikstad som har hatt størst vekst. I Osloregionen (Oslo og 33 kommuner i Akershus og Østfold) er det Oslo kommune og Indre ring nord som har hatt størst vekst. All vekst i Drammensregionen har kommet i Drammen kommune.

Kapittel 4

Kapittel 4 følger samtlige kohorter, fra den som ble bosatt i 1996, til den som ble bosatt i 2005, og viser hvor mange som ble boende og hvor mange som flyttet ut år for år i hver kohort.

Det "normale" mønsteret er at det er en viss gjenutvandring av flyktninger hvert år, slik at kohortene krymper år for år. Antall bosatte i Norge i 2000- og 2001-kohorten har imidlertid økt fra 2005 til 2006, noe som betyr at det i løpet av 2005 er flere fra disse kohortene som har flyttet tilbake til Norge enn det er som har flyttet ut av Norge. Dette er først og fremst irakiske flyktninger.

Forrige monitor viste en nedgang i sekundærflyttingene de siste årene, og nivået holder seg fremdeles på dette lave(re) nivået for de kohortene med kortest botid. Det er ikke usannsynlig at nedgangen i sekundærflyttinger henger sammen med Introduksjonsordningen (Intro). Om vi ser på flyktninger som ble bosatt i tiden før Intro, er det imidlertid mange av disse som har flyttet.

Kapittel 5

Kapittel 5 viser bofasthet og utflytting etter fem år for flyktninger som ble bosatt i 2001.

I løpet av 2001 ble det bosatt 7.100 flyktninger i Norge. Fem år etter hadde 40 prosent av disse forlatt kommunen de først ble bosatt i. Om vi sammenligner med 2000-kohorten, hadde hele 46 prosent av denne kohorten forlatt første bostedskommune etter fem år. Det meste av denne forskjellen skyldes imidlertid nedgang i gjenutvandring. Men også om vi ser kun på sekundærflyttingene (flyttinger innen landet) er tendensen en økende grad av bofasthet fra år til år. Og dette er flyktninger som ble bosatt før Introduksjonsordningen ble startet.

Det ble bosatt 635 flyktninger fra 2001-kohorten i Oslo. Av disse bodde fremdeles 541 i Oslo fem år etter. I tillegg hadde det vært en innflytting på 705 flyktninger fra kohorten. 1.1.2006 bodde det derfor 1.246 personer fra kohorten i Oslo, og hovedstadens andel av denne kohorten hadde økt fra ni prosent til 19 prosent i løpet av fem år.

De fire nordligste fylkene samt Sogn og Fjordane og Møre og Romsdal var fylkene som hadde mistet størst andel av sine bosatte flyktninger i løpet av fem år. Det var også disse fylkene som hadde størst flytting til Oslo. Hordaland, Sørlandet og Østfold hadde lavest andel flytting til Oslo. Av de (få) flyktningene som hadde flyttet ut av Oslo, hadde hele to tredjedeler flyttet ut av landet.

Det er noen kommuner som skiller seg ut med høy grad av bofasthet blant flyktningene. Det varierer imidlertid betydelig mellom kohortene hvilke kommuner dette gjelder, noe som tyder på at tilfeldigheter betyr mye. Sammenhengen mellom kommunestørrelse (folketall) og bofasthet er likevel klar, og det er jevnt over de største kommunene som beholder flest flyktninger.

Kapittel 6

Kapittel 6 viser nettoinnflyttingen til kommunene fem år etter bosetting for 2001-kohorten.

Det er kun 10 prosent av landets kommuner som hadde nettoinnflytting av flyktninger, drøyt halvparten av disse ligger i de tre fylkene Oslo, Akershus og Østfold. Ingen kommuner i Nord-Norge hadde flytteoverskudd av flyktninger. Der var dessuten kun kommuner med generell befolkningsvekst som hadde vekst i antall flyktninger fra 2001-kohorten etter fem år. Samtidig var det mange kommuner med økning i folketallet som hadde nettoutflytting av flyktninger.

Kapittel 7

Kapittel 7 handler om bofaste og utflyttere, som fordeles etter kjønn, alder, familietype og flyktningstype.

Som i befolkningen ellers, er de unge mest mobile. Unge kvinner skiller seg fra resten av flyktningene med forholdsvis lav andel som hadde gjenutvandret etter fem år. Barnefamilier er de mest bofaste, og hvis de har flyttet, var det relativt få av dem som hadde flyttet til Oslo. De enslige flyktningene er minst bofaste, og flytter gjerne til Oslo. Enslige menn har flyttet mer enn enslige kvinner.

Andelen som har gjenutvandret er høyere blant "familiegjenforente" flyktninger enn blant primærflyktningene. Når vi ser bort fra de som har flyttet ut av Norge, har imidlertid de gjenforente vært mer bofaste i første bostedskommune enn primærflyktningene.

Kapittel 8

I kapittel 8 deles flyktningene i bofaste og flyttere etter landbakgrunn.

Det er store forskjeller i flyttemønsteret etter landbakgrunn. Flyktninger fra Serbia og Montenegro og Bosnia-Hercegovina skiller seg ut med mange fra 2001-kohorten som hadde gjenutvandret etter fem år. Få flyktninger fra Balkan hadde flyttet til Oslo, mens gruppen fra Kroatia skiller seg ut med stor flytting innenfor første bostedsfylke. Som tidligere, er det mange somaliere som hadde flyttet til Oslo. Sammenlignet med 2000-kohorten, har imidlertid 2001-kohorten av somaliere blitt mer bofast i første kommune, og forskjellen er at færre hadde flyttet til Oslo.

Kapittel 9

I kapittel 9 gis en noe bredere presentasjon av de tre kommunene Oslo, Fredrikstad og Trondheim samlet, med nettoinnflytting fordelt etter kjønn, alder, flyktningstype, familietype og landbakgrunn.

2. Innledning

Dette notatet er nummer tre i rekken av Monitor for sekundærflytting. De to forrige var SSB-notat 2006/31 og 2005/13. Arbeids- og inkluderingsdepartementet (AID) er oppdragsgiver og har finansiert prosjektet. Målgruppene er foruten AID, Nasjonalt utvalg for bosetting av flyktninger (Bosettingsutvalget), Kommunenes sentralforbund (KS), de enkelte kommuner og andre som har interesse i sekundærflytting blant flyktninger.

2.1. Notatets struktur

I innledningen (**kapittel 2**) ligger det en gjennomgang av datagrunnlag og datakvalitet, begreper og definisjoner.

Videre utover i notatet veksler perspektivet mellom nettoinnflytting (nettovirkingen av inn- og utflytting) og bofasthet versus utflytting. I kapitlene som fokuserer på bofasthet og utflytting, kartlegges det hvor utflytterne flytter. Strukturen som er beskrevet under, kan også leses ut av sammendraget.

I **kapittel 3** følges flyktninger som er bosatt i perioden 1996-2005. Flyktingene er her delt inn i "målgrupper". Hver målgruppe består av flyktninger som er bosatt i løpet av en periode på fem år. Og for hver av gruppene ser vi nærmere på nettoflyttingen ett enkelt år, året etter at de siste i målgruppen ble bosatt i en kommune. Størst fokus blir lagt på den siste målgruppen, som består av flyktingene bosatt i 2000-2004. Der vi ser på hvordan denne gruppen flyttet i løpet av 2005. Geografisk nivå er kommune, storbyregion og fylke.

I **kapittel 4** følges den enkelte flyktingkohort (1996-2005) år for år, fra bosettingsåret til og med 1.1.2006. Fokus er bofasthet og utflytting, med tall for landet under ett.

I **kapittel 5** følges flyktingene som ble bosatt i 2001 og hvor disse bodde fem år etter bosetting (1.1.2006). Bor de fremdeles i samme kommune, eller er de flyttet? Her er det bofasthet og utflytting som kartlegges for fylker og kommuner.

Kapittel 6 gir informasjon om flyktninger bosatt i 2001, med nettoinnflytting til kommuner fram til 1.1.2006, altså flyttinger i løpet av fem år etter bosetting.

Kapittel 7 fordeler flyktingene bosatt i hele perioden 1995-2004 etter kjønn, alder, familietype og flyktingstype (hovedperson/familiegjenforent). Hvordan fordeler disse seg i forhold til bofasthet og utflytting fem år etter første bosetting?

I **kapittel 8** ser vi på de største gruppene av flyktninger (ut fra landbakgrunn). Fire grupper av flyktninger kartlegges hver for seg. Kohorten bosatt i 2001 følges år for år med endringer i bosted fram til og med 1.1.2006 (bofasthet og utflytting), med tall på landsnivå. I tillegg gis det tall for nettoinnflytting på fylkesnivå for hver av gruppene.

I **kapittel 9** er det en regional tilnærming til nettoinnflytting. De tre kommunene Oslo, Fredrikstad og Bodø er plukket ut spesielt. Her blir nettoinnflytting brutt ned på kjønn, alder, flyktingstype, familietype og landbakgrunn.

2.2. En monitor

Hvert år blir det bosatt flyktninger i kommuner i alle deler av landet. Svært mange av disse vil etter en tid ha flyttet ut av disse kommunene, enten til en annen kommune, eller ut av landet. Monitor for

sekundærflyttinger skal lages hvert år, og gir en oppdatering med de nyeste data for hvordan de bosatte flyktningene flytter (og ikke flytter) ut av de opprinnelige bostedskommunene.

Flyttinger skjer over tid. I en beskrivelse av flyttemønsteret til flyktningene, må en derfor ta utgangspunkt litt tilbake i tid, i flyktninger som ble bosatt for noen år siden. Fokus blir derfor ikke utelukkende satt på de senest ankomne flyktningene, fordi disse har hatt mer begrenset tid på seg til å flytte.

I denne monitoren beskrives og analyseres flytteeatferden til flyktninger bosatt i 10-årsperioden 1996-2005. Siden forrige utgave av monitoren har 1995-kohorten falt ut og 2005-kohorten kommet til. Og observasjonsperioden er forskjøvet med ett år. De fleste av flyttingene som var med i forrige monitor er altså med i også denne. I analysen har vi lagt vekt på de nyeste hendelser, det som har skjedd siden sist. Dette er likevel en balansegang, da de litt mer langsiktige trender er mer interessante enn kanskje "tilfeldige" variasjoner i løpet av et enkelt år. Slike tilfeldigheter, i form av tall for enkeltfylker og kommuner for det enkelte år, blir likevel til en viss grad kommentert for å konkretisere mønstre og variasjoner.

2.3. Datagrunnlag og datakvalitet

Data som er brukt er hentet fra SSBs befolkningsstatistikk. Våre kilder er hovedsakelig Det sentrale folkeregisteret (DSF), komplettert med data fra Flyreg og DUF. Datamaterialet om flyktningene er altså satt sammen ved bruk av flere kilder. Bearbeidingen og bruken av datamaterialet gir stadig bedre data med tiden.

Noen forbedringer i datamaterialet kan gi endringer som vises igjen ved at det kan oppstå avvik i tabeller og figurer mellom de ulike årgangene av monitoren, der to tabeller i utgangspunktet skulle gi identiske opplysninger begge år. Det blir opplyst underveis i teksten hvor det finnes denne typen avvik. Som regel er nyere opplysninger bedre enn eldre.

2.4. Begrep og definisjoner

Flyktning

Personer bosatt i Norge, som en gang har kommet til Norge av fluktgrunner (familie medregnet), uten hensyn til om personen har fått flyktningstatus etter Genève-konvensjonen.

Både primærflyttinger og familieegjenforente flyktninger er med. Barn som flyktningene har fått etter at de kom til Norge er ikke regnet med.

Bosetting/bosatt

Flyktningen sin første bosettingskommune. I de aller fleste tilfellene er dette en annen kommune enn der flyktningene har bodd i mottak.

Sekundærflytting

Videreflytting fra den første kommunen en flyktning er bosatt i etter at han eller hun fikk opphold i Norge. Flytting ut av landet hører ikke med under definisjonen. Gjenuvandring er likevel tatt med i beskrivelsen, som en viktig del av bildet.

Nettoflytting

Differansen mellom antallet som flytter til en kommune eller region og antallet som flytter ut. Er innflyttingen større enn utflyttingen snakker man om *nettoinnflytting*, mens det motsatte refereres til som *nettoutflytting*.

Kohort/ankomstkohort

Alle flyktningene som ble bosatt i et og samme kalenderår.

Landbakgrunn

Opprinnelseslandet flyktningene kommer fra.

Familietype

Etter SSBs definisjon består en familie i prinsippet av personer som er fast bosatt i samme bolig, og som er knyttet til hverandre som ektefeller, samboere, registrerte partnere, og/eller som foreldre og ugifte barn (uansett det ugifte barnets alder). En familie kan i høyden bestå av to påfølgende generasjoner og kun et ektepar/partnerskap/samboerpar. Som familie regnes også enkeltpersoner, slik at alle personer er med i en familie, enten sammen med andre eller alene.

Flyktningtype

En flyktning kan tilhøre en av to kategorier. Han kan være hovedperson (primærflyktning), som er en person som er gitt oppholdstillatelse som flyktning etter UDIs kriterier. Eller han kan være en familiegjenforent flyktning (sekundærflyktning), en person som er innvilget familiegjenforening med en primærflyktning.

Flyktningstype har imidlertid ikke vært regnet som en av de viktigste variablene i statistikken over flyktningbefolkningen. Derfor er det ikke lagt ned like mye innsats i arbeidet med å kvalitetssikre denne variabelen som med mer sentrale variabler. Statistikken over flyktninger etter flyktningstype må derfor tolkes med en viss forsiktighet. I den grad det er unøyaktigheter her, er det imidlertid ikke store avvik. Men om det er bare marginale forskjeller mellom primærflyktninger og sekundærflyktninger, bør man ikke legge for stor vekt på de forskjellene som finnes.

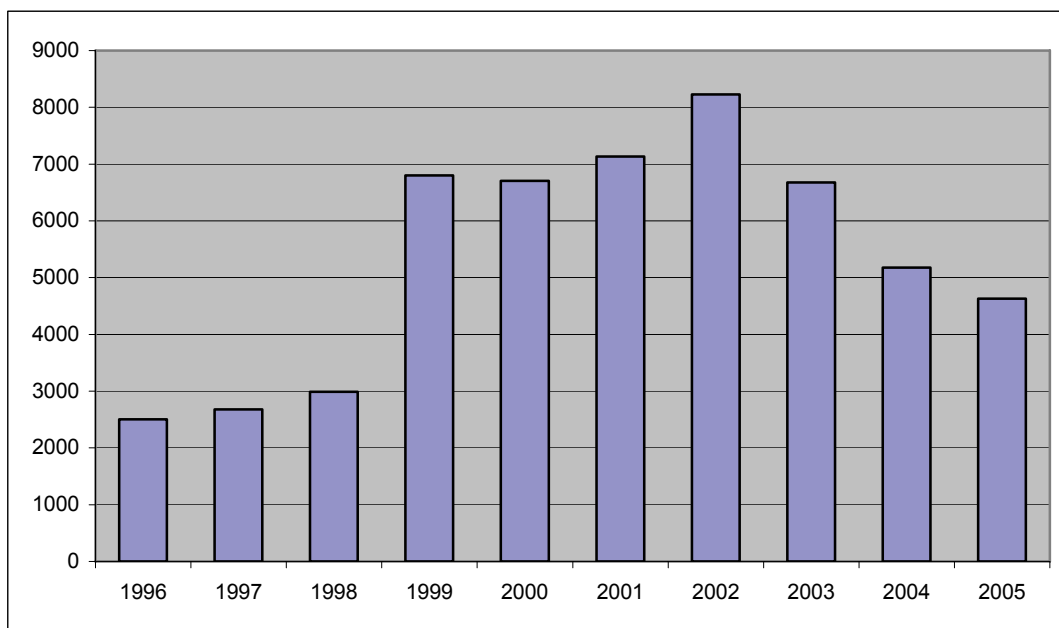
3. Nettoflytting i perioden 2001-2005, flyktninger bosatt 1996-2005

3.1. Flyktninger bosatt i perioden 1996-2005

Det ble bosatt 53.528 flyktninger i Norge i perioden 1996-2005, med bakgrunn fra 125 land. I gjennomsnitt ble det bosatt 5.400 flyktninger årlig, færrest i 1996 (2.500) og flest i 2002 (8.200). Etter 2002 har det vært en nedgang i antall bosatte hvert år, til 4.600 i 2005.

12.500 av flyktningene kom fra Irak, de fleste av disse i årene 1999-2002. 9.700 kom fra Somalia, 4.800 fra Afghanistan og 4.500 fra Serbia og Montenegro. 25.600 av flyktningene kom fra Asia, 15.500 fra Afrika og 12.000 fra Europa. 8.600 kom fra Balkan.

Figur 1: Bosatte flyktninger i perioden 1996-2005



Tabell 1: Bosatte flyktninger etter landbakgrunn og bosettingsår. 1996-2005

| | I alt | 1996 | 1997 | 1998 | 1999 | 2000 | 2001 | 2002 | 2003 | 2004 | 2005 |
|-------------------------|---------------|--------------|--------------|--------------|--------------|--------------|--------------|--------------|--------------|--------------|--------------|
| I alt | 53 528 | 2 505 | 2 680 | 2 991 | 6 803 | 6 707 | 7 134 | 8 227 | 6 674 | 5 179 | 4 628 |
| Irak | 12 519 | 378 | 729 | 713 | 1 869 | 2 658 | 2 170 | 2 268 | 956 | 309 | 469 |
| Somalia | 9 720 | 345 | 447 | 659 | 1 006 | 1 195 | 1 147 | 1 853 | 1 335 | 1 185 | 548 |
| Afghanistan | 4 786 | 3 | 30 | 77 | 320 | 270 | 895 | 950 | 851 | 852 | 538 |
| Serbia og Montenegro | 4 506 | 113 | 46 | 173 | 1 268 | 666 | 700 | 788 | 277 | 269 | 206 |
| Iran | 3 992 | 205 | 557 | 496 | 560 | 241 | 756 | 402 | 446 | 205 | 124 |
| Russland | 2 810 | 2 | 5 | 12 | 16 | 17 | 97 | 213 | 854 | 712 | 882 |
| Bosnia-Hercegovina | 2 564 | 943 | 426 | 269 | 306 | 310 | 117 | 113 | 43 | 23 | 14 |
| Kroatia | 1 409 | 13 | 14 | 53 | 659 | 453 | 132 | 43 | 30 | 7 | 5 |
| Etiopia | 1 212 | 39 | 20 | 48 | 116 | 230 | 233 | 167 | 125 | 84 | 150 |
| Liberia | 807 | 2 | 1 | - | - | 2 | - | 27 | 388 | 354 | 33 |
| Myanmar | 777 | 5 | 2 | - | 3 | 1 | 34 | 7 | 141 | 265 | 319 |
| Kongo | 774 | 6 | 8 | 19 | 32 | 45 | 42 | 121 | 134 | 56 | 311 |
| Sri Lanka | 753 | 197 | 102 | 101 | 65 | 64 | 69 | 74 | 28 | 25 | 28 |
| Burundi | 608 | 1 | 7 | 10 | 36 | 11 | 8 | 110 | 171 | 80 | 174 |
| Sudan | 482 | 26 | 21 | 29 | 72 | 43 | 45 | 94 | 68 | 45 | 39 |
| Det palestinske området | 426 | 13 | 2 | 6 | 2 | 2 | 19 | 58 | 111 | 131 | 82 |
| Syria | 411 | 7 | 26 | 30 | 34 | 26 | 58 | 102 | 38 | 48 | 42 |
| Eritrea | 317 | 10 | 10 | 10 | 10 | 19 | 36 | 31 | 39 | 46 | 106 |
| Tyrkia | 312 | 18 | 11 | 16 | 17 | 56 | 45 | 76 | 10 | 31 | 32 |
| Rwanda | 290 | 6 | 11 | 49 | 63 | 23 | 18 | 32 | 35 | 23 | 30 |

3.2. Målgruppene

I kapittel 3 beskrives flyttinger fra ett til seks år etter bosetting, for årene 2001, 2002, 2003, 2004 og 2005. For de som ble bosatt i perioden 1996-2000, beskrives flyttingene i 2001. For de som ble bosatt i 1997-2001, beskrives flyttingene i 2002, etc. For hvert år beskrives altså flyttingene til kohortene som ble bosatt i løpet av femårsperioden før dette året. Disse gruppene refereres til som "målgrupper":

- Målgruppe 2001: Flyktninger bosatt i 1996-2000 (20.933 personer)
- Målgruppe 2002: Flyktninger bosatt i 1997-2001 (25.244 personer)
- Målgruppe 2003: Flyktninger bosatt i 1998-2002 (30.558 personer)
- Målgruppe 2004: Flyktninger bosatt i 1999-2003 (33.681 personer)
- Målgruppe 2005: Flyktninger bosatt i 2000-2004 (32 236 personer)
- Målgruppene samlet: Flyktninger bosatt i 1996-2004 (142 652)

En flyktning bosatt i 2000 vil altså være del av alle de fem målgruppene, mens en som er bosatt i 1996 er med kun i den første målgruppen. I hver målgruppe er det flyktninger som har flyttet umiddelbart etter bosetting (f.eks. bosatt 31.12.1999 og flyttet ut 1.1.2000) og flyktninger som har flyttet inntil seks år etter bosetting (f.eks. bosatt 1.1.1995 og flyttet 31.12.2000).

Hver målgruppe består av personer som var bosatt ved inngangen av året (1.1.) det kartlegges flyttinger for. Deler av kohortene har da gjenutvandret, og inngår derfor ikke i målgruppene.

Tabell 2: Målgrupper og flytting

| | 1996 | 1997 | 1998 | 1999 | 2000 | 2001 | 2002 | 2003 | 2004 | 2005 |
|---------------------------|--------|--------|--------|--------|--------|---------------|---------------|---------------|---------------|-------------|
| Målgruppe 2000 | B 96 | B 97 | B 98 | B 99 | B 00 | F 01 | | | | |
| Målgruppe 2001 | | B 97 | B 98 | B 99 | B 00 | B 01 | F 02 | | | |
| Målgruppe 2002 | | | B 98 | B 99 | B 00 | B 01 | B 02 | F 03 | | |
| Målgruppe 2003 | | | | B 99 | B 00 | B 01 | B 02 | B 03 | F 04 | |
| Målgruppe 2004 | | | | | B 00 | B 01 | B 02 | B 03 | B 04 | F 05 |
| Målgruppene samlet | B 96 + | B 97 + | B 98 + | B 99 + | B 00 + | B 01 + | B 02 + | B 03 + | B 04 | |
| Flyttingene samlet | | | | | | F 01 + | F 02 + | F 03 + | F 04 + | F 05 |

B = Bosatte flyktninger det aktuelle året

F = Flyttinger for den aktuelle målgruppen

For hver målgruppe måles altså kun flyttinger i løpet av ett eneste år. Om en flyktning bosatt i 1996 (målgruppe 2001) flytter i løpet av 2004, er ikke dette registrert. Hvis en flyktning bosatt i 1997 flytter både i 2001 og 2002, registreres dette som to flyttinger: En for målgruppe 2001 og en for målgruppe 2002. Tabellen under viser prosentvis fordeling etter landbakgrunn i Målgruppene.

| I alt | Målgruppe 2001 | Målgruppe 2002 | Målgruppe 2003 | Målgruppe 2004 | Målgruppe 2005 |
|----------------------|----------------|----------------|----------------|----------------|----------------|
| Irak | 29 | 31 | 30 | 28 | 25 |
| Somalia | 17 | 17 | 18 | 18 | 20 |
| Serbia og Montenegro | 10 | 11 | 11 | 10 | 8 |
| Afghanistan | 3 | 6 | 8 | 9 | 11 |
| Iran | 9 | 10 | 8 | 7 | 6 |
| Bosnia-Hercegovina | 10 | 5 | 3 | 3 | 2 |
| Kroatia | 5 | 5 | 4 | 4 | 2 |
| Russland | 0 | 1 | 1 | 3 | 6 |

3.3. Nettinnflytting

Flyttingene påvirkes av mange forhold. Målgruppene sammensetting etter kjønn, alder, familiesituasjon og landbakgrunn har betydning. Landbakgrunn er kanskje den viktigste enkeltfaktoren (se kapittel 8). Utviklingen for målgruppene er at andelen flyktninger fra Irak, Iran og Balkan går ned, mens andelen somaliere, afghanere og flyktninger fra Russland (hovedsaklig tsjetsjenere) øker. Dette har betydning for flyttemønsteret som beskrives i kapittel 3, og i resten av notatet.

3.3.1. Nettoinnflytting til fylkene

Flyktningenes flyttinger følger langt på vei det generelle flyttemønsteret i landet, med netto innflytting til fylkene ved indre Oslofjord. Østfold, Oslo og Akershus er fylkene som har hatt innflytting av betydning over tid, med Østfold som fylket med desidert størst innflytting sett i forhold til antall flyktninger opprinnelig bosatt i fylket. Noe av forklaringen er at kommunene i Østfold i utgangspunktet bosetter relativt få flyktninger.

SSBs generelle flyttestatistikk for 2006 viste at innvandrere (og deres barn) sto for mer enn halvparten av nettoinnflyttingen til Oslo, Akershus og Buskerud, og nesten halvparten av flyttingen til Østfold. Blant disse innvandrerne er det også flyktninger som flytter.

Nettoflyttinger for hver av målgruppene på fylkesnivå, finnes bakerst i notatet, som vedlegg 1. Oppland, fylkene på Nord-Vestlandet og Nord-Norge har hatt betydelig utflytting for alle målgrupper.

Tabell 3: Nettoinnflytting 2004, 2005 og 2001-2005. Målgruppene 2004, 2005 og alle målgrupper. Fylker

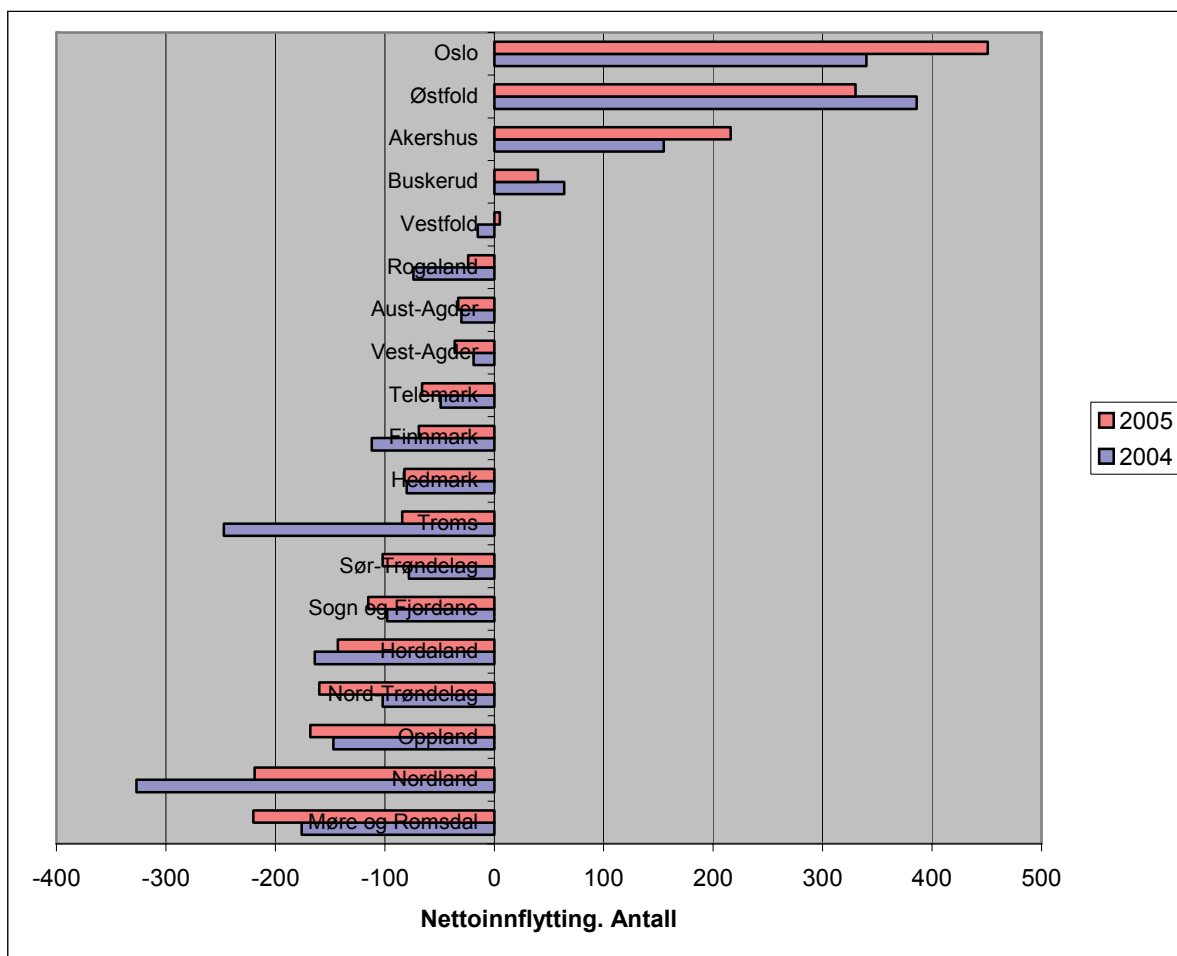
| | Alle målgrupper | | Målgruppe 2004 | | Målgruppe 2005 | |
|---------------------|--|--|---|--|---|--|
| | Netto innflytting 2001-2005. <i>Antall</i> | Netto innflytting i forhold til det totale antall flyktninger <i>Prosent</i> | Netto innflytting 2004 <i>Antall</i> | Netto innflytting i forhold til det totale antall flyktninger <i>Prosent</i> | Netto innflytting 2005 <i>Antall</i> | Netto innflytting i forhold til det totale antall flyktninger <i>Prosent</i> |
| 01 Østfold | 1491 | 20,2 | 386 | 20,1 | 330 | 16,7 |
| 02 Akershus | 772 | 6,4 | 155 | 5,4 | 216 | 8,0 |
| 03 Oslo | 2337 | 11,0 | 340 | 6,9 | 451 | 10,2 |
| 04 Hedmark | -284 | -5,3 | -80 | -6,3 | -82 | -6,5 |
| 05 Oppland | -703 | -11,3 | -147 | -10,2 | -168 | -12,1 |
| 06 Buskerud | 171 | 1,9 | 64 | 2,8 | 40 | 1,8 |
| 07 Vestfold | 51 | 0,8 | -15 | -0,9 | 5 | 0,3 |
| 08 Telemark | -226 | -3,5 | -49 | -3,3 | -66 | -4,4 |
| 09 Aust-Agder | -165 | -4,6 | -30 | -3,5 | -33 | -3,6 |
| 10 Vest-Agder | -182 | -2,7 | -19 | -1,2 | -36 | -2,2 |
| 11 Rogaland | -276 | -2,5 | -74 | -2,8 | -24 | -0,9 |
| 12 Hordaland | -700 | -6,0 | -164 | -6,0 | -143 | -5,7 |
| 14 Sogn og Fjordane | -543 | -18,6 | -98 | -15,1 | -115 | -17,6 |
| 15 Møre og Romsdal | -1004 | -16,1 | -176 | -12,3 | -220 | -18,0 |
| 16 Sør-Trøndelag | -490 | -6,7 | -78 | -4,7 | -102 | -6,6 |
| 17 Nord-Trøndelag | -609 | -16,3 | -102 | -11,7 | -160 | -17,7 |
| 18 Nordland | -1503 | -18,6 | -327 | -17,2 | -219 | -11,9 |
| 19 Troms | -897 | -18,9 | -247 | -24,3 | -84 | -9,7 |
| 20 Finnmark | -408 | -17,9 | -112 | -20,6 | -69 | -12,5 |

Økning i nettoinnflyttingen til Oslo og Akershus

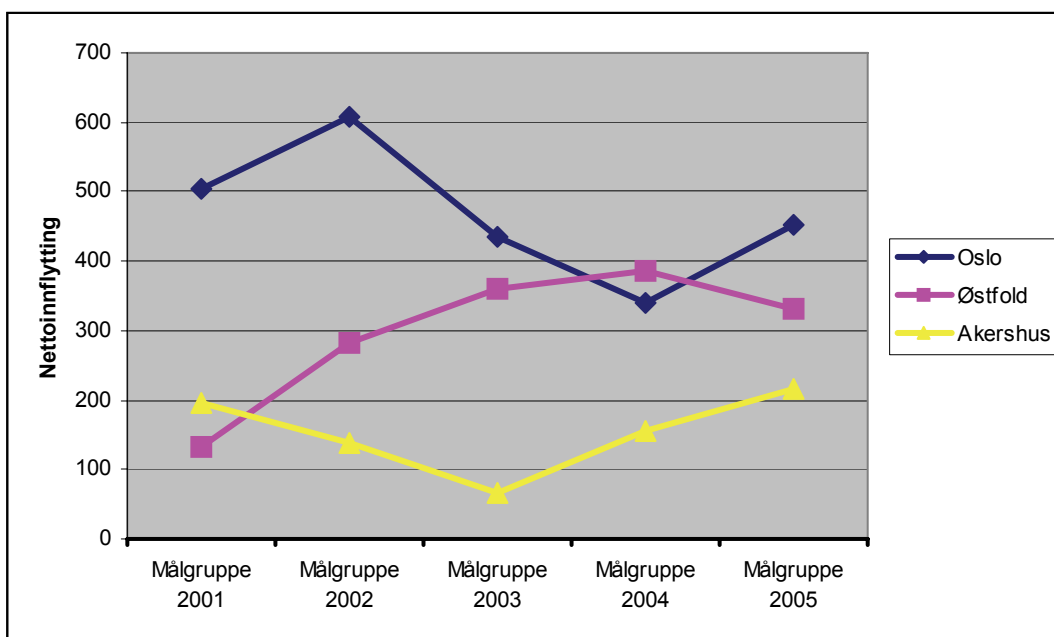
Fra 2004 (målgruppe 2004) til 2005 (målgruppe 2005) har det skjedd en betydelig dreining, med økt nettoinnflytting til Oslo og Akershus, og mindre innflytting til Østfold. Figur 3 og vedlegg 1 viser imidlertid at i et litt lengre perspektiv er denne utviklingen ikke er noe nytt, heller en dreining mot det "normale" igjen. Nettoinnflyttingen til Oslo var høyere både for målgruppe 2001 og 2002, mens innflyttingen til Østfold hadde en topp for målgruppe 2004. Etter en bunn i 2003, var nettoinnflyttingen til Akershus igjen oppe på nivået fra 2001 for målgruppe 2005.

Både Nordland og spesielt Troms har hatt en betydelig nedgang i nettoutflyttingene mellom de to siste målgruppene. Nord-Trøndelag og Møre og Romsdal har hatt utvikling den andre veien, med høyere utflytting i 2005 enn i 2004. Se vedlegg 1 for en oversikt over alle fylker for alle målgruppene.

Figur 2: Nettoinnflytting fylkene 2004 og 2005, målgruppene 2004 og 2005. Antall



Figur 3: Nettoinnflytting Østfold, Akershus og Oslo, målgruppene 2001-2005



3.3.2. Nettoinnflytting til storbyregionene

Tabell 4: Nettoinnflytting til storbyregionene, målgruppene samlet og målgruppe 2004 og 2005. Antall og prosent

| | Målgruppe 2001-2005 | | Målgruppe 2004 | | Målgruppe 2005 | |
|---|---|---|--|---|--|---|
| | Netto- innflytting 2001-2005 <i>Antall</i> | Nettoinnflytting i forhold til det totale antall flyktninger <i>Prosent</i> | Netto- innflytting 2004 <i>Antall</i> | Nettoinnflytting i forhold til det totale antall flyktninger <i>Prosent</i> | Netto- innflytting 2005 <i>Antall</i> | Nettoinnflytting i forhold til det totale antall flyktninger <i>Prosent</i> |
| Storbyregionene samlet | 3 243 | 3,3 | 565 | 2,4 | 655 | 2,9 |
| Osloregionen | 3 193 | 9,0 | 520 | 6,2 | 670 | 8,6 |
| Oslo | 2 337 | 11,0 | 340 | 6,9 | 451 | 10,2 |
| Indre ring | 683 | 8,7 | 154 | 8,1 | 184 | 10,4 |
| Indre ring sør | 53 | 2,8 | 12 | 2,8 | 11 | 2,5 |
| Indre ring vest | 148 | 4,9 | 37 | 5,3 | 59 | 9,0 |
| Indre ring nord | 482 | 16,5 | 105 | 13,7 | 114 | 17,0 |
| Ytre ring | 173 | 2,7 | 26 | 1,6 | 35 | 2,2 |
| Ytre ring sør | 118 | 4,8 | 27 | 4,1 | 21 | 3,0 |
| Ytre ring vest | 4 | 0,2 | -5 | -1,2 | 8 | 1,9 |
| Ytre ring nord | 51 | 2,4 | 4 | 0,8 | 6 | 1,3 |
| Storbyregioner på Østlandet utenfor Osloregionen | | | | | | |
| Mossregionen | 113 | 15,6 | 28 | 15,7 | 25 | 11,4 |
| Nedre Glomma | 1107 | 23,9 | 300 | 25,0 | 240 | 20,1 |
| Drammensregionen | 366 | 6,0 | 95 | 6,4 | 60 | 4,1 |
| Tønsbergregionen | 17 | 0,6 | -27 | -3,5 | 10 | 1,4 |
| Larvik/Sandefjord | 70 | 2,7 | 16 | 2,5 | 7 | 1,1 |
| Grenland | -77 | -1,8 | -18 | -1,9 | -30 | -3,1 |
| Mjøsbyene | -265 | -4,8 | -35 | -2,7 | -80 | -6,0 |
| Storbyregioner utenfor Østlandet | | | | | | |
| Kristiansandregionen | -91 | -1,6 | 12 | 0,9 | -22 | -1,5 |
| Stavanger/Sandnes | 36 | 0,5 | 12 | 0,6 | 18 | 1,0 |
| Haugesundregionen | -252 | -9,8 | -82 | -14,3 | -31 | -6,0 |
| Bergenregionen | -223 | -2,5 | -79 | -3,9 | -55 | -3,0 |
| Ålesundregionen | -114 | -11,5 | -9 | -3,7 | -37 | -16,9 |
| Trondheimregionen | -310 | -4,7 | -69 | -4,5 | -61 | -4,3 |
| Bodøregionen | -189 | -12,1 | -34 | -8,9 | -42 | -10,9 |
| Tromsøregionen | -138 | -8,6 | -65 | -17,3 | -17 | -5,2 |

Storbyregionene er svært ulike, både i antall kommuner og i befolkningsstørrelse. Osloregionen består av 34 kommuner i den tettest befolkede delen av landet, mens Tromsøregionen inneholder kun de to kommunene Tromsø og Karlsøy. I vedlegg 2 er det en oversikt over hvilke kommuner som inngår i de enkelte regionene.

Osloregionen, spesielt Oslo og Indre ring har økt innflytting

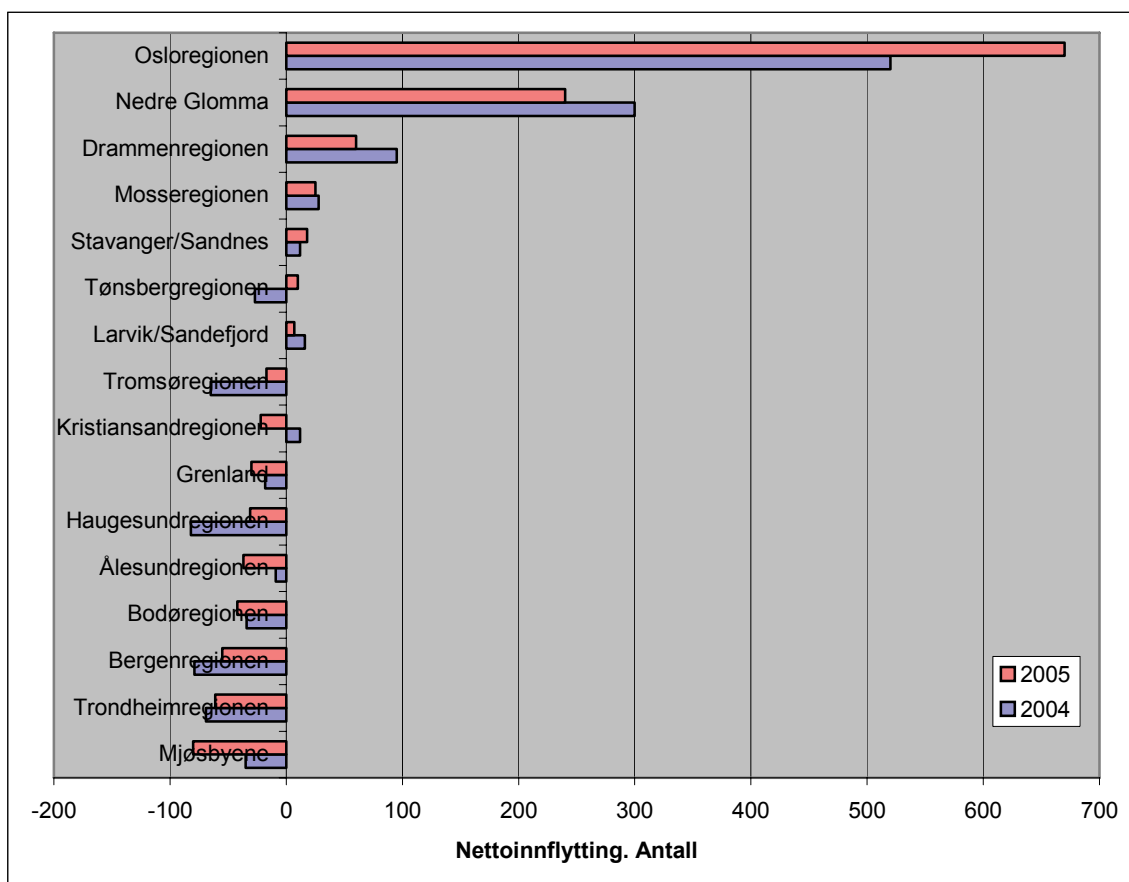
Osloregionen er regionen med høyest nettoinnflytting målt i antall. Sett i forhold til antall flyktninger i den enkelte region, er imidlertid netto innflytting høyest i de to Østfoldsregionene Nedre Glomma og Mossregionen. Som tidligere nevnt, bosetter imidlertid kommunene i Østfold få flyktninger i utgangspunktet.

Innad i Osloregionen er den relative veksten størst i Indre ring, spesielt i nord, og Oslo kommune. Veksten i ytre ring er betraktelig mindre.

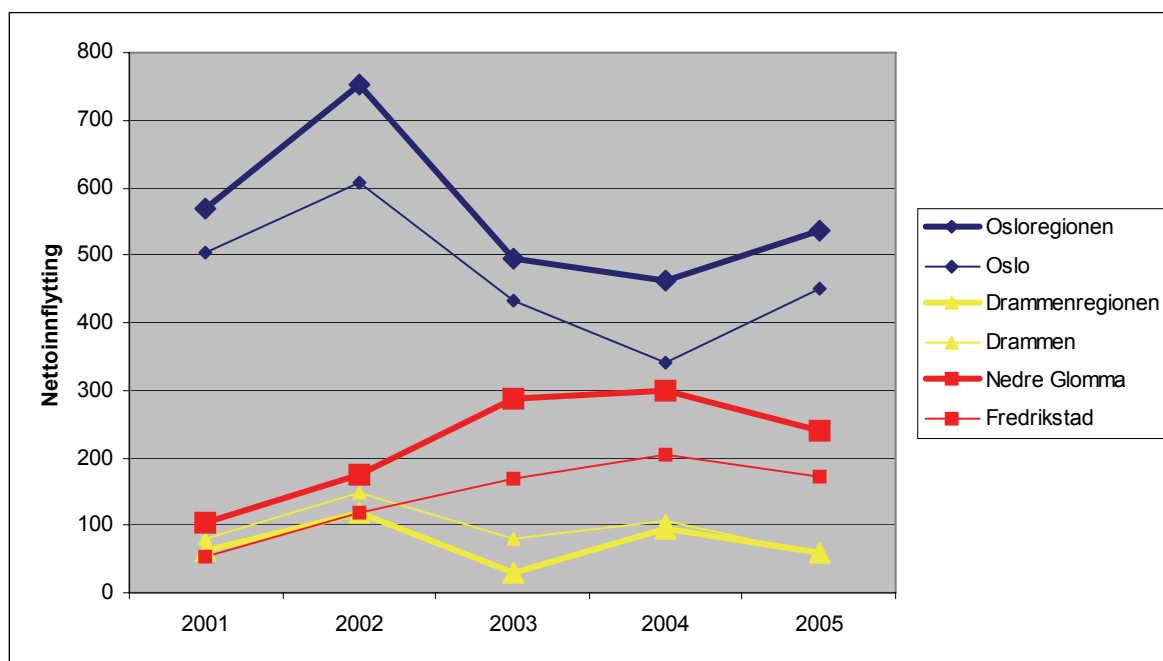
Av de 16 storbyregionene var det sju som hadde vekst for målgruppe 2005. Fra 2004 til 2005 har det vært en betydelig vekst i nettoinnflytting til Osloregionen og en like markert nedgang i nettoinnflyttingen til Nedre Glomma og Mosseregionen. Ålesundsregionen har også tapt terreng, mens tendensen er stigende for Tromsøregionen.

Tendensen fra 2004 til 2005 var altså en betydelig konsentrasjon i nettoinnflytting mot Osloregionen. For målgruppe 2004 utgjorde nettoinnflyttingen til Osloregionen 53 prosent av nettoinnflyttingen til de regionene som hadde (positiv) nettoinnflytting. For målgruppe 2005 var andelen steget til 65 prosent.

Figur 4: Nettoinnflytting til storbyregionene i 2004 og 2005, målgruppe 2004 og 2005. Antall



Figur 5: Nettoinnflytting til storbyregioner med størst innflytting, hele regionen og senterkommune, målgruppe 2001-2005



Oslo er tilbake, etter en midlertidig nedgang

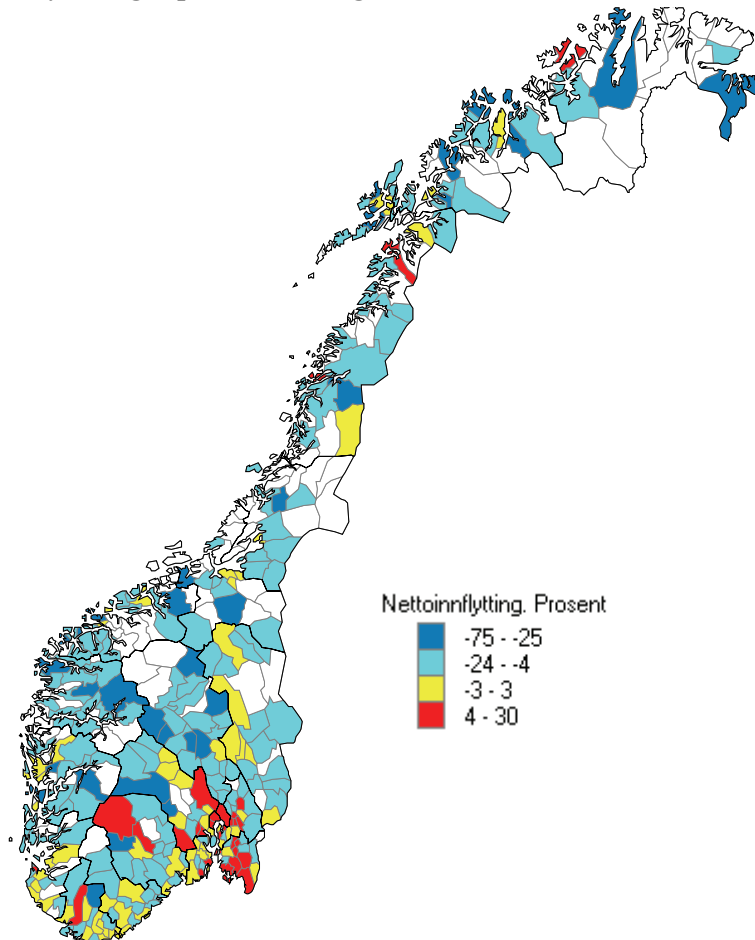
Når tidsperspektivet utvides noe, og de to siste målgruppene ses i sammenheng med målgruppene før, nyanseres bildet en del. Osloregionen er på vei opp igjen etter en midlertidig nedgang i nettoinnflytting for målgruppe 2004. Figuren viser at det aller meste av innflyttingen i regionen kommer til Oslo. I 2002 og 2004 var innflyttingen til omlandskommunene oppe på et noe høyere nivå, mens det var tilbake til "normalen" igjen i 2005.

Fredrikstad har en dominerende posisjon i regionen Nedre Glomma (som består av kun fire kommuner). I 2002 og 2003 var innflyttingen til omlandskommunene (spesielt Sarpsborg, som kanskje heller må regnes som en del av sentrum enn omland) noe større enn årene før og i 2005. For regionen som helhet har altså nettoinnflyttingen gått ned fra 2004 til 2005, men den var fremdeles høyere enn i 2001 og 2002.

Drammensregionen (8 kommuner) skiller fra de to andre regionene ved at sentrum (Drammen) har hatt hele veksten, mens de andre kommunene samlet har hatt netto utflytting, unntatt i 2005, da omlandet kom ut i balanse. Her har nettoinnflyttingen variert betydelig fra år til år. Drammen kommune hadde den laveste innflyttingen for hele perioden i 2005.

3.3.3. Nettoinnflytting til kommunene

Figur 6: Nettoinnflytting til kommunene i 2004 og 2005, målgruppe 2004 og 2005. Prosent av bosatte flyktninger per 1.1.2004 og 1.1.2005



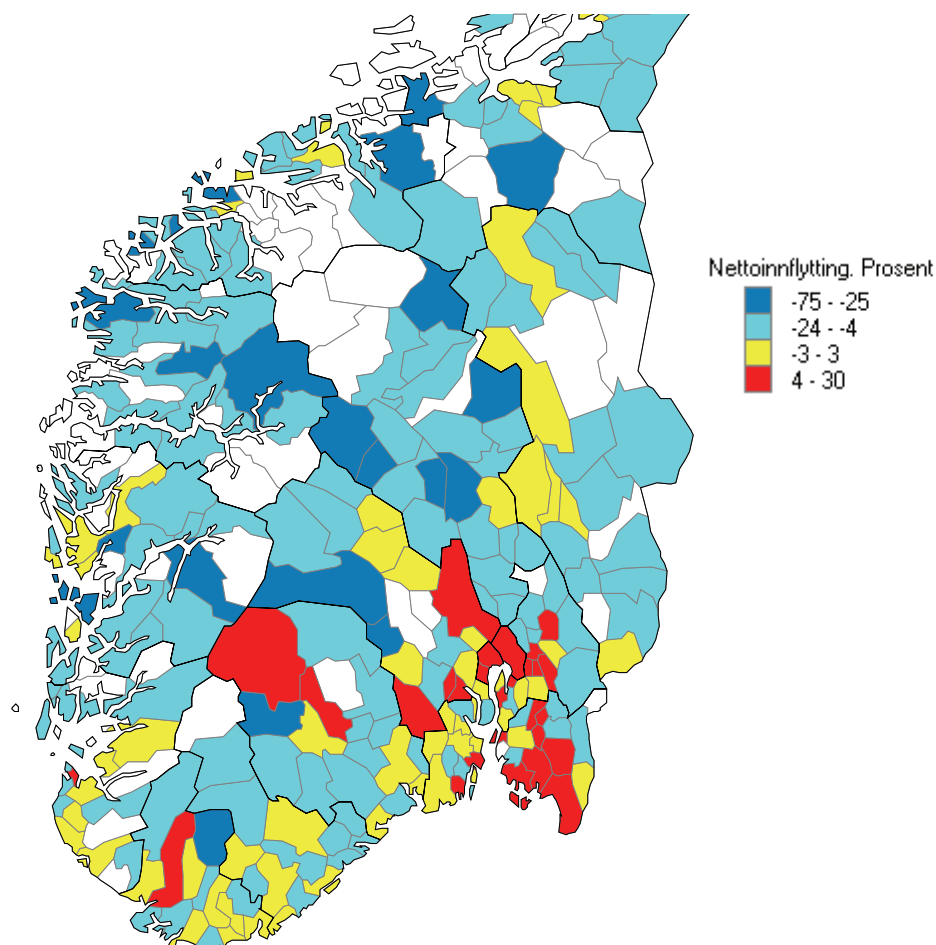
Kommuner med mindre enn 10 bosatt flyktninger per 1.1. i årsgjennomsnitt er ikke tatt med. Disse er hvite på kartet.

Nettoinnflytting av flyktninger i kommunene rundt Oslofjorden

Av kartet går det fram at det har vært netto utflytting fra de aller fleste kommunene (blå farge). Hele 203 av 305 kommuner hadde netto utflytting. 36 kommuner hadde nettoutflytting tilsvarende 25 prosent og mer av antall flyktninger ved inngangen av måleårene. 12 av disse kommunene ligger i Nord-Norge, 11 på Vestlandet (Hordaland, Sogn og Fjordane og Møre og Romsdal) og hele seks i Oppland fylke. De tre kommunene Surnadal, Lavangen og Luster mistet over 70 prosent av sine flyktninger i de to målgruppene i løpet av 2004 og 2005.

70 kommuner hadde ingen eller kun små endringer (gul) og 32 kommuner hadde netto innflytting på fire prosent eller mer (rød). Som det også gikk fram av fylkestallene (3.3.1.) og tallene for storbyregionene (3.3.2.), finner vi kommunene med vekst først og fremst i rundt indre Oslofjord. Nytt av året er enkelte kommuner i Nord-Norge med vekst: Hammerfest, Hamarøy og Nesna. De tre kommunene med størst prosentvis vekst var Rælingen (30 prosent), Nesna (29) og Halden (28). Fem av de 10 kommunene med høyest prosentvis nettoinnflytting ligger i Østfold. Også her må vi minne om at kommunene i Østfold bosatte få flyktninger i utgangspunktet, slik at forholdsvis liten vekst i antall kan gi rimelig store utslag i prosentvis vekst.

Figur 7: Nettoinnflytting til kommunene i 2004 og 2005, målgruppe 2004 og 2005. Prosent av bosatte per 1.1.2004 og 1.1.2005. Utsnitt av figur 6



Figur 7 er et utsnitt av figur 6, med fokus på de sørlige deler av landet. Det er et område fra Halden i sørøst, nordover rundt Oslo og ned til Drammen der de fleste kommunene hadde netto innflytting. Innen dette området er det noen kommuner som skiller seg ut, med netto utflytting av flyktninger, Råde (-16 prosent), Hobøl (-9) og Ås (-11).

Kongsberg, Tønsberg, Sandefjord og Stavanger hadde netto innflytting. Det samme hadde Seljord, Vinje og Kvinesdal.

Ni av 16 kommuner i Østfold hadde netto innflytting på fire prosent eller mer. Det samme hadde ni av 21 kommuner i Akershus. I Buskerud var det fire kommuner med netto innflytting, i Vestfold to, Telemark to, Vest-Agder og Rogaland en. Og som tidligere nevnt, en kommune i Finnmark og to i Nordland. I de resterende fylkene var det ingen kommuner med netto innflytting.

Tabell 5: Sammenligning mellom nettoinnflytting 2001-2005 (alle målgrupper), målgruppe 2004 og målgruppe 2005. Kommuner med størst nettoinnflytting. Antall

| | Års- gjennomsnitt 2001-2005 <i>Antall</i> | Netto innflytting 2004 <i>Antall</i> | Netto innflytting 2005 <i>Antall</i> | Forskjellen mellom 2005 og 2004 <i>Antall</i> |
|------------------|--|---|---|--|
| 0301 Oslo | 467 | 340 | 451 | 111 |
| 0106 Fredrikstad | 143 | 203 | 172 | -31 |
| 0231 Skedsmo | 55 | 59 | 63 | 4 |
| 0219 Bærum | 30 | 37 | 59 | 22 |
| 0602 Drammen | 94 | 106 | 56 | -50 |
| 0105 Sarpsborg | 69 | 87 | 55 | -32 |
| 0230 Lørenskog | 29 | 33 | 48 | 15 |
| 0101 Halden | 27 | 23 | 44 | 21 |
| 0104 Moss | 25 | 30 | 29 | -1 |
| 0124 Askim | 32 | 63 | 28 | -35 |
| 0706 Sandefjord | 14 | 17 | 22 | 5 |
| 0626 Lier | -9 | -3 | 18 | 21 |
| 0704 Tønsberg | 9 | 18 | 17 | -1 |
| 0220 Asker | 9 | 5 | 16 | 11 |
| 0235 Ullensaker | 25 | 31 | 16 | -15 |
| 1103 Stavanger | 21 | 40 | 16 | -24 |
| 0605 Ringerike | 1 | 5 | 15 | 10 |
| 1102 Sandnes | 8 | 2 | 14 | 12 |
| 0701 Horten | 0 | -14 | 13 | 27 |
| 0213 Ski | 12 | -2 | 12 | 14 |
| 0412 Ringsaker | 0 | -7 | 11 | 18 |
| 1121 Time | -2 | -4 | 11 | 15 |
| 0928 Birkenes | 0 | -9 | 10 | 19 |

Oslo opp, Drammen, Askim, Sarpsborg og Fredrikstad ned

Tabell 5 viser nettoinnflytting for kommunene med størst nettoinnflytting i 2005. Den største endringen mellom nettoflyttingene i 2004 og 2005 for de respektive målgruppene er en økning på 111 for Oslo kommune, som dermed øker igjen etter en nedgang i 2004. Drammen hadde den største nedgangen. Det har også vært en nedgang for de tre Østfoldkommunene Fredrikstad, Sarpsborg og Askim, samt Stavanger. Flere kommuner har hatt økning fra 2004 til 2005, og det er tydelig at flyttingene varierer en god del fra år til år for mange kommuner. Og disse variasjonene beror gjerne på en del tilfeldigheter, som kan gi store utslag, spesielt for kommunene nederst i tabellen (små tall). Eller det kan være endringer i betingelser for innflyttede flyktninger, men det sier vårt datamateriale ingen ting om.

4. Årlige flyttinger. Bofaste og utflyttere, flyktninger bosatt 1996-2005

Dette kapittelet viser endringer i bosted for samtlige bosettingskohorter, fra de som ble bosatt i 1996 til de som ble bosatt i 2005. Poenget her er å vise forskjellene i flytteeatferd mellom de ulike kohortene etter botid. For de bosatt i 1996 har vi 10 års flyttehistorie, mens for den siste kohorten har vi kun flyttinger i løpet av bosettingsåret.

Om man sammenligner figurer og tabeller i kapittel 4 for monitoren publisert i 2007 med forrige utgave av monitoren (kapittel 5), finnes det en del uregelmessigheter. Tydeligst er dette for 2000-kohorten, for eksempel i tabell 6 og figur 9. Andel flyktninger fra denne kohorten som forlot første bostedskommune i løpet av de fem første årene skulle egentlig være identisk i de to utgavene av monitoren. Det er de imidlertid ikke. Grunnen til dette er inkonsistens i datamaterialet i forhold til ut- og innvandring, som er blitt rettet opp. Tidligere ble flyktninger som utvandret og kom tilbake igjen registrert som utvandret (og ikke innvandret igjen). Dette er nå rettet opp. I tillegg er en del flyktninger som har utvandret, uten at utvandringsåret er registrert, blitt påført et utvandringsår. Figurene og tabellene fra den siste utgaven av monitoren er altså den mest riktige.

Funnene fra dette kapitlet bør ses i sammenheng med kohortenes sammensetting etter landbakgrunn, som vises i tabell 1 og figurene 25 og 26.

4.1. Flyktninger fortsatt bosatt i Norge

Tabell 6: Bosatte i Norge per 1.1. etter år siden bosettingsåret. Kohortene 1996-2005. Prosent

| Kohort | Kohort-størrelse | År 2 | År 3 | År 4 | År 5 | År 6 | År 7 | År 8 | År 9 | År 10 | År 11 |
|--------|------------------|------|------|------|------|------|------|------|------|-------|-------|
| 1996 | 2 505 | 98 | 95 | 92 | 92 | 91 | 90 | 88 | 87 | 86 | 85 |
| 1997 | 2 680 | 99 | 96 | 95 | 93 | 92 | 92 | 91 | 89 | 89 | |
| 1998 | 2 991 | 99 | 98 | 96 | 95 | 93 | 92 | 91 | 91 | | |
| 1999 | 6 803 | 99 | 96 | 92 | 90 | 88 | 86 | 86 | | | |
| 2000 | 6 707 | 99 | 97 | 95 | 90 | 87 | 88 | | | | |
| 2001 | 7 134 | 100 | 99 | 96 | 93 | 94 | | | | | |
| 2002 | 8 227 | 100 | 99 | 97 | 96 | | | | | | |
| 2003 | 6 674 | 100 | 99 | 98 | | | | | | | |
| 2004 | 5 179 | 100 | 99 | | | | | | | | |
| 2005 | 4 628 | 100 | | | | | | | | | |

Tabell 6 omfatter alle flyktningene unntatt de som er utvandret og døde. Det er imidlertid så få som er døde, at en kan se bort fra disse i tolkningen av tabellen. Differansen fra 100 prosent er altså personer som har utvandret.

Den 1.1. året etter bosetting var det svært få som hadde forlatt landet. Dette gjelder alle kohorter, og spesielt de som ble bosatt fra og med 2001. 1996-kohorten skiller seg ut, med størst utvandring til og med år 4. Denne kohorten besto av nesten 40 prosent med bakgrunn fra Bosnia-Hercegovina. 1999-

kohorten og etter hvert 2000-kohorten, som har mange irakere, har hatt høyest utvandring ved lengre botid. I kohortene som ble bosatt fra 2001 og senere er det få som har forlatt landet.

Den "normale" utviklingen for en kohort, er at for hvert år som går, er det noen flere som har gjenutvandret. Dette er tilfellet for de fleste kohortene i tabell 6, men ikke for alle. 2000- og 2001-kohorten har faktisk økt andel bosatt i Norge i løpet av siste år (mellom 1.1.2005 og 1.1.2006). I disse kohortene har altså gjeninnvandringen av utvandrete flyktninger vært større enn utvandringen i løpet av 2005. Dette gjelder hovedsakelig flyktninger fra Irak, og er omtalt i avsnitt 8.3.3. En del programmer for tilbakevandring har åpning for at de som ikke finner seg til rette i landet de flyktet fra, i en begrenset periode kan flytte tilbake til Norge.

4.2. Flyktninger som har forlatt første bostedskommune

Tabell 7: Flyktninger som hadde forlatt første bostedskommune, etter botid. Kohorter. Kumulativ prosent

| Kohort | Flyktninger i alt | Andel som hadde forlatt 1. bostedskommune 1.1.2006 | Innflyttingsåret | Prosent som hadde forlatt første bostedskommune i løpet av | | | | | | | | | |
|--------|-------------------|--|------------------|--|------|------|------|------|------|------|------|-------|--|
| | | | | År 2 | År 3 | År 4 | År 5 | År 6 | År 7 | År 8 | År 9 | År 10 | |
| 1996 | 2 505 | 56 | 5 | 16 | 27 | 33 | 40 | 45 | 50 | 53 | 55 | 56 | |
| 1997 | 2 680 | 52 | 4 | 14 | 23 | 31 | 38 | 42 | 47 | 50 | 52 | | |
| 1998 | 2 991 | 52 | 5 | 16 | 27 | 34 | 40 | 45 | 49 | 52 | | | |
| 1999 | 6 803 | 57 | 6 | 17 | 30 | 41 | 48 | 53 | 57 | | | | |
| 2000 | 6 707 | 52 | 6 | 18 | 29 | 39 | 47 | 52 | | | | | |
| 2001 | 7 134 | 35 | 6 | 16 | 25 | 34 | 40 | | | | | | |
| 2002 | 8 227 | 29 | 4 | 11 | 21 | 29 | | | | | | | |
| 2003 | 6 674 | 15 | 4 | 8 | 15 | | | | | | | | |
| 2004 | 5 179 | 8 | 4 | 8 | | | | | | | | | |
| 2005 | 4 628 | 5 | 5 | | | | | | | | | | |

Fortsatt betydelig nedgang i utflytting fra første bostedskommune

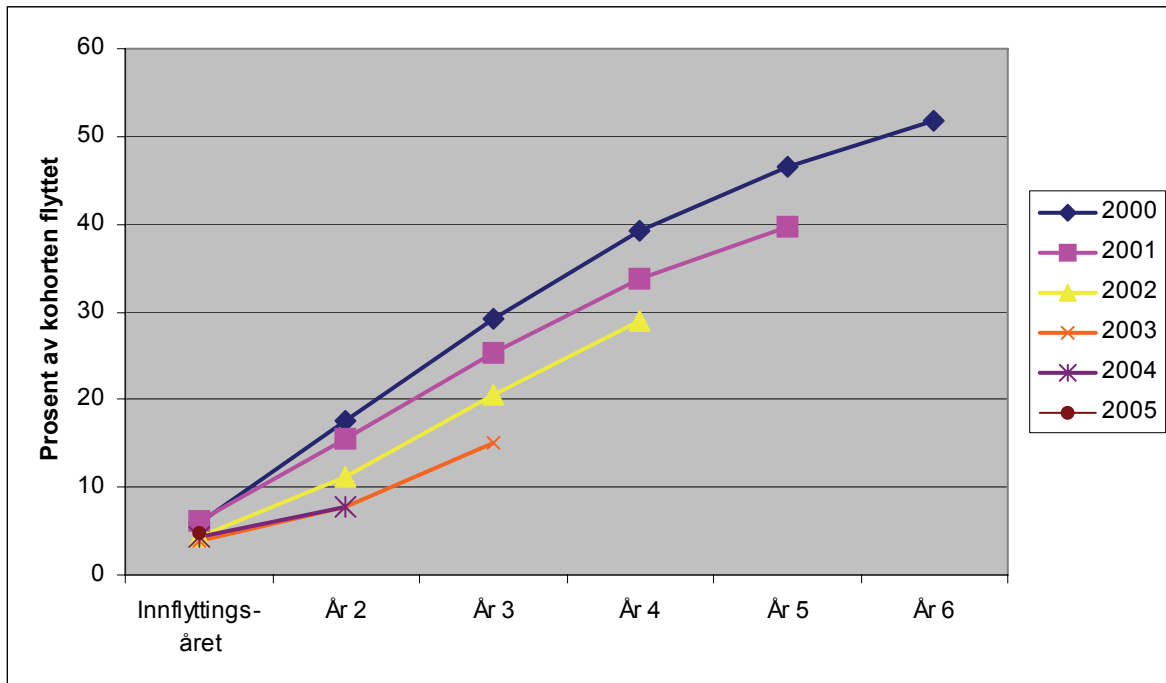
Tendensen er temmelig klar. For hver ny kohort bosatt fra 2000 har utflyttingen fra første bostedskommune gått ned. Det er ikke urimelig å tro at dette har en sammenheng med innføringen av Introduksjonsordningen (Intro), som startet som en forsøksordning i en del kommuner i 2002 og ble obligatorisk fra september 2004. Intro omfatter "nylig bosatte" flyktninger, som i praksis betyr flyktninger bosatt i løpet av (til et hvert tidspunkt) de siste to år. Intro vil altså til en viss grad ha betydning også for flyktninger som ble bosatt en tid før ordningen trådte i kraft.

I hvor stor grad Intro påvirker flyktningene til å slå seg ned i første bostedskommunene permanent, eller om den bare forsinker sekundærflyttingene, gjenstår å se. Hvert nytt år med flyttestatistikk etter at ordningen ble innført gir bedre grunnlag for trekke konklusjoner. Det vil derfor være svært interessant å se på sekundærflyttingene for 2007.

For 2005-kohorten var det en liten økning i utflytting i løpet av bosettingsåret sammenlignet med de forrige kohortene. Forskjellen er imidlertid ikke stor, og kan kanskje skyldes tilfeldigheter. Samtidig har det antakelig betydning at det har blitt bosatt få irakere de siste år, somalierne er også på vei ned,

og andel flyktninger fra Russland har økt betydelig, fra 3 prosent av de som ble bosatt i 2002 til 19 prosent i 2005.

Figur 8: Flyktninger som har forlatt første bostedskommune, etter botid. Kohortene 2000-2005. Kumulativ prosent

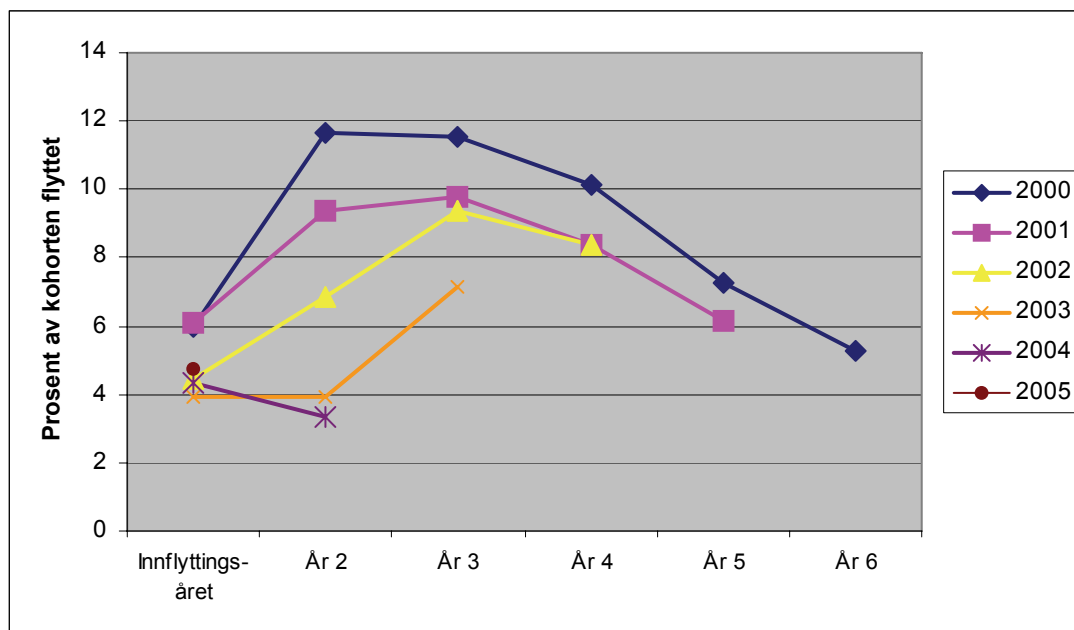


Svært sterk sammenheng mellom bofasthet og botid

Figur 8 viser en sjeldent entydig sammenheng mellom verdiene på de to aksene. Som tidligere poengtert, har bofastheten økt for hver kohort etter 2000-kohorten fram til 2003-kohorten. 2004-kohorten ligger imidlertid på samme nivå som 2003-kohorten, og utflyttingen innflyttingsåret har så vidt vært høyere for 2005-kohorten enn for de to kohortene før. Kan det tenkes at de årlige utflyttingene har nådd et nedre nivå, som det ikke kommer under? Det vil tiden (de neste monitorer) vise.

Figur 9 viser de samme data som figur 8, men med flyttinger per år, og ikke akkumulert.

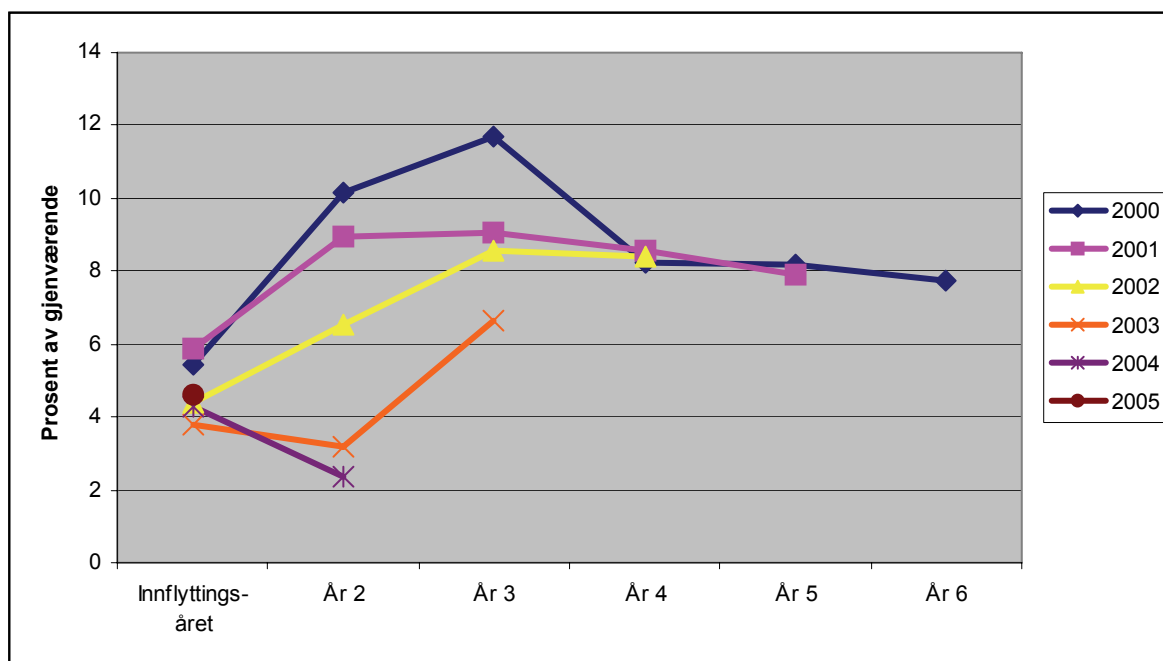
Figur 9: Flyktninger som forlot første bostedskommune, etter botid. Kohorter. Prosent



Det at det er forholdsvis få flyttinger innflyttingsåret, beror delvis på at siden flyktningene ble bosatt i løpet av hele året, hadde de anslagsvis i gjennomsnitt kun et halvt år på seg til å flytte ut igjen dette året. Nedgangen i utflytting fra innflyttingsåret til år 2 for kohortene fra 2003 og 2004 er derfor i realiteten enda større enn det ser ut til i figuren. Selv om det har vært en nedgang i utflytting innflyttingsåret, er ikke den nedgangen stor i forhold til nedgangen året etter bosetting.

2002-kohorten kom opp på samme nivå i utflytting som 2001-kohorten for år 3 og 4. Vil 2003-kohorten komme opp på samme nivå som 2002-kohorten for år 4? Og hvordan vil det gå med 2004-kohorten, der samtlige som ble bosatt på slutten av året kom inn under Intro? Og det som blir virkelig interessant, blir å følge med 2005-kohorten, der hele kohorten har fått de tilbud som ligger inne i Introduksjonsordningen.

Figur 10: Utflytting fra første bostedskommune, innenlandske flyttinger, andel av flyktingene som bodde i kommunen ved inngangen av året



Flyttetilbøyeligheten har stabilisert seg fra år fire etter bosetting

Etter hvert som stadig flere flyktinger forlater første bostedskommune, blir det stadig færre igjen som *kan* flytte. Figur 10 viser sekundærflytting fra første bostedskommune i prosent av gjenværende flyktinger for kohortene 2000 - 2005. Dette er altså kun innenlandske flyttinger. Bildet blir da et noe annet enn om vi regner flyttingene som prosent av hele kohorten og sekundærflytting og gjenutvandring sammen.

For alle kohortene (med lang nok botid) var flyttetilbøyeligheten (så langt) høyest år 3 etter bosetting. For flyktinger bosatt i 2000 er det flyttingene i 2002. For kohortene bosatt i 2000-2002 ser det ut som om årlig utflytting har stabilisert seg på om lag 8 prosent av de gjenværende flyktingene. For kohortene bosatt tidligere, har flyttingen gradvis avtatt fra år 7 etter bosetting.

4.3. Flyktninger bosatt i første bostedskommune

Tabell 8: Bosatt i første bostedskommune etter år siden bosettingsåret. Kohortene 1996-2005. Prosent av bosatte i landet

| Kohort | Kohort- størrelse | Bosatt i første bostedskommune pr. 1.1. | | | | | | | | | |
|--------|----------------------|---|------|------|------|------|------|------|------|-------|-------|
| | | År 2 | År 3 | År 4 | År 5 | År 6 | År 7 | År 8 | År 9 | År 10 | År 11 |
| 1996 | 2 505 | 97 | 88 | 79 | 73 | 66 | 61 | 57 | 54 | 53 | 51 |
| 1997 | 2 680 | 97 | 90 | 82 | 74 | 68 | 63 | 58 | 56 | 55 | |
| 1998 | 2 991 | 95 | 85 | 76 | 70 | 65 | 60 | 56 | 53 | | |
| 1999 | 6 803 | 95 | 86 | 76 | 65 | 59 | 54 | 50 | | | |
| 2000 | 6 707 | 95 | 85 | 74 | 68 | 62 | 55 | | | | |
| 2001 | 7 134 | 94 | 86 | 78 | 71 | 64 | | | | | |
| 2002 | 8 227 | 96 | 89 | 82 | 74 | | | | | | |
| 2003 | 6 674 | 96 | 93 | 87 | | | | | | | |
| 2004 | 5 179 | 96 | 93 | | | | | | | | |
| 2005 | 4 628 | 95 | | | | | | | | | |

Denne tabellen viser i utgangspunktet mye det samme som tabell 6 (og figur 8), bare med motsatt fokus. Her fokuseres det på de som *ikke* flyttet, mens det i tabell 9 fokuseres på de som flyttet. Det er imidlertid lagt inn en tilleggsbetingelse, slik at vi her ser de bofaste som andel av de som fremdeles bodde i Norge. Da rendyrkes fokuset på sekundærflyttingene.

Bofastheten har vært høy for kohortene bosatt 1996/1997 og høyest for 2003- og 2004-kohorten. Det har vært flest sekundærflyttinger i kohortene bosatt i 1999 og 2000. 1998-kohorten og 2001/2002 har vært i en mellomposisjon i forhold til mobilitet. 2005-kohorten er usikker, da den så langt ikke har hatt særlig tid på seg til å flytte (nyeste data er bosted 1.1.2006).

4.4. Flyktninger bosatt i annen kommune i fylket

Tabell 9: Bosatt i annen kommune i fylket etter år siden bosettingsåret. Kohortene 1996-2005. Prosent

| | | Bosatt i annen kommune i fylket pr. 1.1. | | | | | | | | | |
|--------|------------------|--|------|------|------|------|------|------|------|-------|-------|
| Kohort | Kohort-størrelse | År 2 | År 3 | År 4 | År 5 | År 6 | År 7 | År 8 | År 9 | År 10 | År 11 |
| 1996 | 2 505 | 1 | 2 | 4 | 4 | 6 | 6 | 7 | 7 | 7 | 7 |
| 1997 | 2 680 | 0 | 1 | 2 | 3 | 4 | 5 | 5 | 6 | 6 | |
| 1998 | 2 991 | 1 | 2 | 3 | 4 | 4 | 5 | 5 | 5 | | |
| 1999 | 6 803 | 1 | 2 | 4 | 5 | 6 | 6 | 7 | | | |
| 2000 | 6 707 | 1 | 3 | 4 | 5 | 5 | 6 | | | | |
| 2001 | 7 134 | 2 | 2 | 3 | 4 | 6 | | | | | |
| 2002 | 8 227 | 1 | 2 | 3 | 4 | | | | | | |
| 2003 | 6 674 | 1 | 1 | 3 | | | | | | | |
| 2004 | 5 179 | 1 | 1 | | | | | | | | |
| 2005 | 4 628 | 2 | | | | | | | | | |

Relativt få har flyttet innenfor første bostedsfylke

Flyttingen innen første bostedsfylke har ikke vært stor for noen kohort. For de to kohortene med størst andel av flyktningene som var flyttet til en annen kommune i første bostedsfylke (1996 og 1999), var andelen kommet opp i 7 prosent åtte år etter bosettingen. Variasjonene mellom kohortene ligger innenfor 2 prosentpoeng for hvert års botid.

4.5. Flyktninger som var flyttet til Oslo

Tabell 10: Flyttet til Oslo pr. 1.1. år etter bosettingsåret. Kohortene 1996-2005. Prosent

| | | Bosatt i Oslo pr. 1.1. Opprinnelig bosatt i annet fylke | | | | | | | | | |
|--------|------------------|---|------|------|------|------|------|------|------|-------|-------|
| Kohort | Kohort-størrelse | År 2 | År 3 | År 4 | År 5 | År 6 | År 7 | År 8 | År 9 | År 10 | År 11 |
| 1996 | 2 237 | 1 | 5 | 7 | 8 | 10 | 12 | 14 | 16 | 17 | 17 |
| 1997 | 2 344 | 1 | 3 | 8 | 11 | 13 | 15 | 16 | 17 | 17 | |
| 1998 | 2 673 | 2 | 6 | 12 | 14 | 17 | 19 | 20 | 21 | | |
| 1999 | 6 380 | 1 | 5 | 8 | 10 | 11 | 12 | 13 | | | |
| 2000 | 6 001 | 2 | 6 | 9 | 10 | 12 | 13 | | | | |
| 2001 | 6 499 | 1 | 5 | 7 | 9 | 11 | | | | | |
| 2002 | 7 300 | 1 | 3 | 5 | 7 | | | | | | |
| 2003 | 6 289 | 1 | 2 | 4 | | | | | | | |
| 2004 | 4 902 | 1 | 2 | | | | | | | | |
| 2005 | 4 181 | 1 | | | | | | | | | |

De fleste har flyttet andre steder enn til Oslo

Flyttingen til Oslo har variert mye mellom kohortene. 1999-kohorten skiller seg ut, der mer enn hver femte (21 prosent) var flyttet til Oslo 1.1.2006. Flertallet av de som har flyttet, har altså flyttet andre steder enn til Oslo. For kohortene etter 2000 har tendensen vært at det er færre som flytter til Oslo for

hver ny kohort. Som det går fram av figurene 16 og 17, er det også store regionale forskjeller i flyttingen til Oslo. Og i kapittel 8 vises det til store forskjeller i forhold til landbakgrunn og flytting til Oslo.

4.6. Sammenligning av flytteatferd for 2000- og 2001-kohorten

Tabell 11: 2000- og 2001-kohorten etter bosted, etter tid siden første bosetting. Prosent

| Bosted 1.1. | I alt | | Bosatt i Norge | | Bosatt i 1. bosteds-kommune | | Flyttet til annen kommune i fylket | | Flyttet til annet fylke, ikke Oslo | | Flyttet til Oslo | | Utvandret eller død | |
|-------------|-------|-------|----------------|------|-----------------------------|------|------------------------------------|------|------------------------------------|------|------------------|------|---------------------|------|
| | 2000 | 2001 | 2000 | 2001 | 2000 | 2001 | 2000 | 2001 | 2000 | 2001 | 2000 | 2001 | 2000 | 2001 |
| | 6 707 | 7 134 | | | | | | | | | | | | |
| År 2 | 100 | 100 | 99 | 100 | 94 | 94 | 1 | 2 | 3 | 3 | 1 | 1 | 1 | 0 |
| År 3 | 100 | 100 | 97 | 99 | 82 | 84 | 3 | 2 | 7 | 7 | 5 | 4 | 3 | 1 |
| År 4 | 100 | 100 | 95 | 96 | 71 | 75 | 4 | 3 | 13 | 11 | 8 | 7 | 5 | 4 |
| År 5 | 100 | 100 | 90 | 93 | 61 | 66 | 5 | 4 | 15 | 14 | 9 | 8 | 10 | 7 |
| År 6 | 100 | 100 | 87 | 94 | 53 | 60 | 5 | 6 | 18 | 18 | 10 | 10 | 13 | 6 |

Minkende gjenutvandring

Tabell 11 er en oppsummering av tabellene 6-10 for 2000- og 2001-kohorten. Den største forskjellen er at andelen som har utvandret var betydelig høyere etter 5-6 år for 2000-kohorten enn for 2001-kohorten, noe som har betydning for fordelingen også innen de resterende kategoriene.

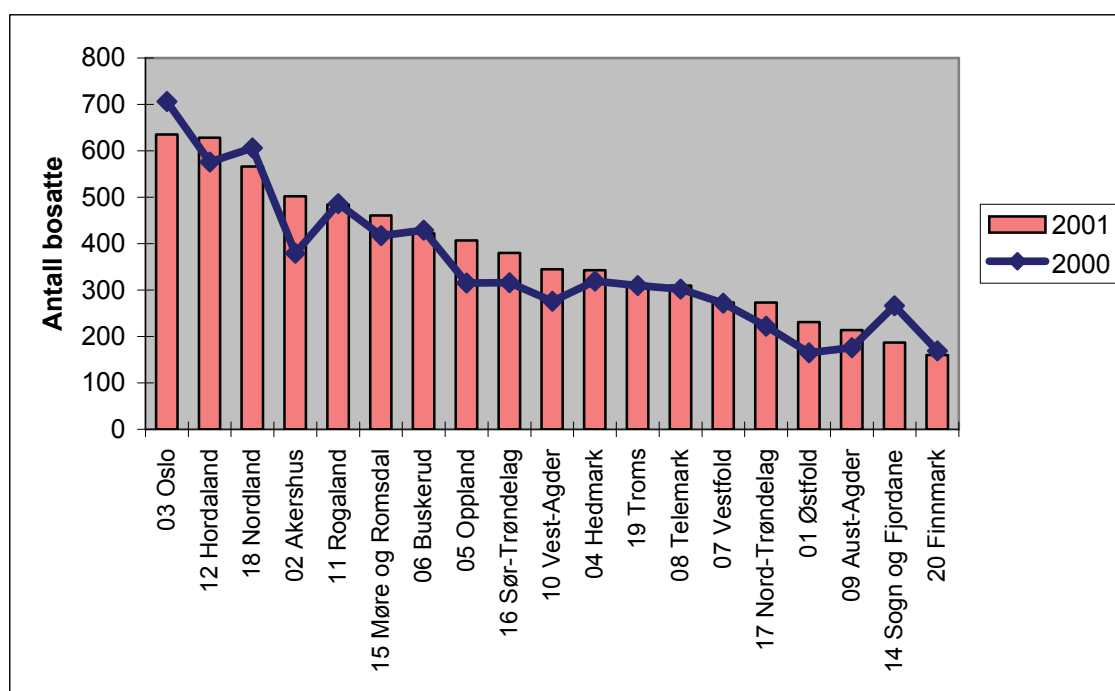
5. Bofaste og utflyttere, flyktninger bosatt i 2001, bosted etter fem år

I dette kapitlet kartlegges det hvor flyktningkohorten bosatt i 2001 bodde 1.1.2006 – fem år etter første bosetting. Hvor mange har flyttet, og hvor har flytterne tatt veien.

I 2001 ble det bosatt 7.100 flyktninger i kommuner rundt om i landet. Av disse var 2.200 (30 prosent) fra Irak og 1.100 fra Somalia. 2001 var det første året med stor bosetting av afghanere (900). Og det ble bosatt til sammen 800 personer fra landene på Balkan.

Flyktningene ble fordelt på 313 kommuner, hvor av 204 bosatte 10 eller flere. Oslo bosatte flest, med 635. Deretter fulgte Bergen (282), Trondheim (217) og Kristiansand (129). I disse kommunene utgjorde de bosatte flyktningene 0,1-0,2 prosent av folketallet. Det var kun seks kommuner i landet at de bosatte flyktningene utgjorde 1 prosent eller mer av folketallet.

Figur 11: Antall flyktninger bosatt i 2000 og 2001. Fylker



Oslo bosatte flest, men færrest i forhold til folketallet

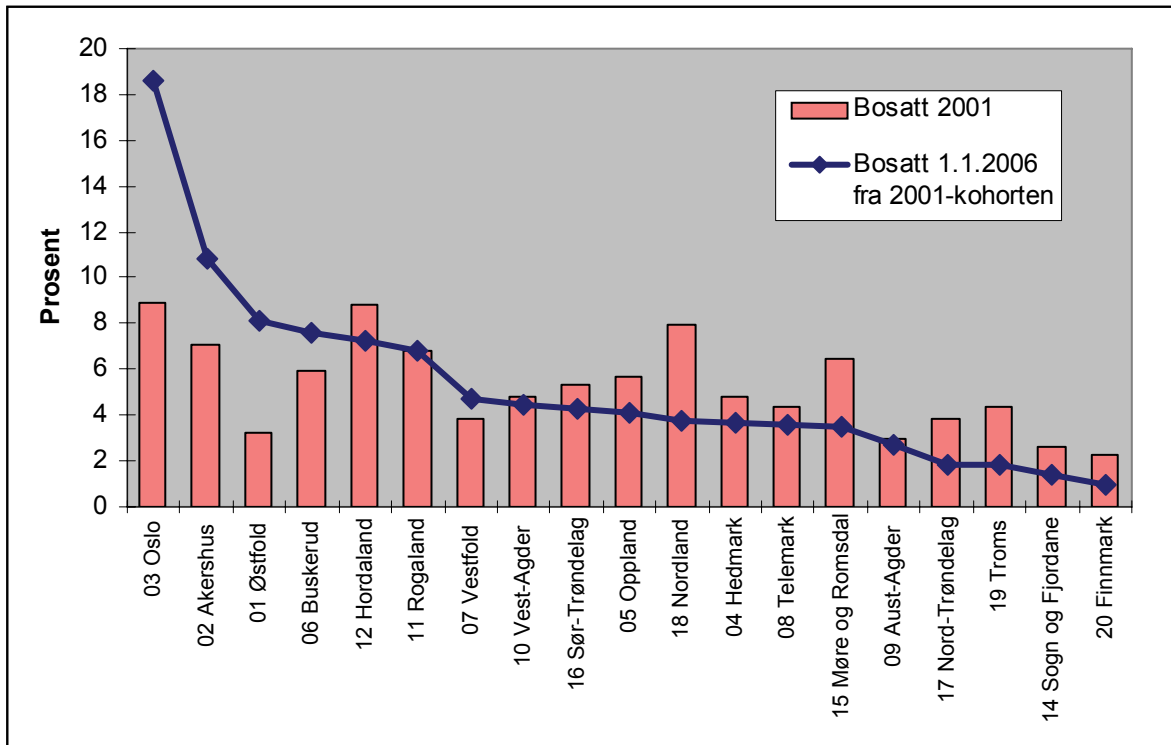
Oslo var det fylket som bosatte flest flyktninger i 2001 (635). Deretter følger Hordaland (628), Nordland (566) og Akershus (502). Færrest ble bosatt i Finnmark (160), Sogn og Fjordane (187) og Aust-Agder (214). Bosettingen fordelt på fylker i 2001 var temmelig lik bosettingen i 2000. Det var en viss nedgang i Oslo og Sogn og Fjordane, og noe økning i Akershus, Oppland, Trøndelagsfylkene, Vest-Agder og Østfold.

Sett i forhold til folketallet i fylkene, bosatte Nordland flest, med 0,24 prosent, fulgt av Oppland, Vest-Agder og Finnmark (0,22 prosent). Som tidligere år, ligger Østfold (0,09), Akershus (0,11) og Oslo (0,12) lavest.

De årlige sekundærflyttingene endrer imidlertid dette mønsteret ettertrykkelig. Figur 12 viser fordelingen av 2001-kohorten etter første bostedsfylke og fordelingen på fylke av de som fremdeles var bosatt i Norge etter fem år (1.1.2006).

5.1. Flyktninger i landet etter fem år

Figur 12: 2001-kohorten fordelt etter første bosettingsfylke og bostedsfylke 1.1.2006



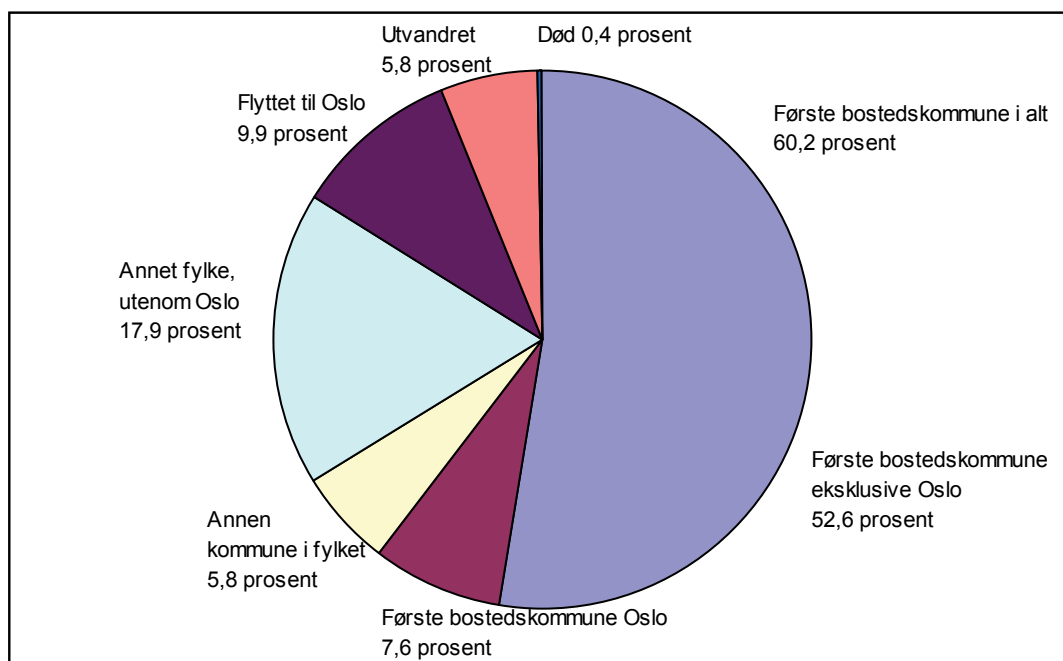
Etter fem år bodde hver femte i Oslo

Av de 7.100 flyktningene som ble bosatt i 2001, var i alt 440 gjenutvandret eller døde 1.1.2006.

Oslo hadde økt sin andel av kohorten fra ni prosent i 2001 til 19 prosent (av de som var bosatt i landet) i 2006. For Akershus har andelen økt fra sju til 11 prosent, og for Østfold fra tre til åtte prosent. Også Buskerud og Vestfold har hatt en viss økning. Rogaland og Agder-fylkene har beholdt sin andel av kohorten, mens de resterende fylkene har en lavere andel av flyktningene enn de hadde i 2001.

I forhold til den opprinnelige fordelingen av kohorten har økningen vært størst i Østfold, med 150 prosent, fulgt av Oslo, med 109 prosent. Nedgangen har vært størst i Finnmark og Troms, med minus 59 og 58 prosent.

Figur 13: Flyktninger bosatt i 2001 etter bosted 1.1.2006. Hele landet. Prosent av de som ble bosatt



Mindre utvandring og mindre sekundærflytting

Figur 13 viser hvor de 7.100 flyktningene bosatt i 2001 bodde den 1.1.2006, altså fem år etter første bosetting. Da hadde 40 prosent flyttet ut av kommunen de først ble bosatt i. Dette er en betydelig nedgang sammenlignet med 2000-kohorten fem år etter bosetting, da hele 46 prosent hadde flyttet. Det meste av denne nedgangen skyldes imidlertid færre utvandring. Av 2000-kohorten hadde 10,8 prosent utvandret etter fem år, mot 5,8 prosent av 2001-kohorten.

Tabell 12: 1999-, 2000- og 2001-kohorten etter bosted fem år etter bosetting. Prosent av de bosatt i Norge 1.1.2006

| | Bosatt i Norge | | | | | | |
|---------------|------------------------------|----------------------------|-----------------|-----------------------------------|-----------------------------------|------------------------------------|-----------------------------|
| | Opprinnelig kohort Antall | Utvandret og død Antall | I alt Antall | Første bosteds kommune Prosent | Annen kommune i fylket Prosent | Annet fylke utenom Oslo Prosent | Flyttet til Oslo Prosent |
| 1999-kohorten | 6 803 | 834 | 5969 | 59 | 7 | 22 | 12 |
| 2000-kohorten | 6 707 | 748 | 5959 | 60 | 6 | 20 | 12 |
| 2001-kohorten | 7 134 | 442 | 6692 | 64 | 6 | 19 | 11 |

For sekundærflyttingene (flyttinger innen landet) var mønsteret ikke så forskjellig fra 1999- til 2000-kohorten. Fra 2000- til 2001-kohorten har imidlertid sekundærflyttingene gått ned betydelig. Av 2000-kohorten bodde 60 prosent (av de som ikke var flyttet ut av landet eller var døde) fremdeles i første bostedskommune etter fem år. Av 2001-kohorten bodde fremdeles 64 prosent i første bostedskommune, en økning på fire prosentpoeng. Altså hadde andel sekundærflyttere gått ned fra 41, via 40 til 36 prosent.

Av 2001-kohorten ble opprinnelig 635 flyktninger bosatt i Oslo. Etter fem år (1.1.2006) bodde fremdeles 541 av disse i Oslo, 8 prosent av kohorten. I tillegg hadde det flyttet 705 personer i denne kohorten til Oslo. Ved inngangen av 2006 bodde det derfor 1.246 personer fra kohorten i Oslo, noe som utgjør 19 prosent av de som fremdeles bodde i Norge.

5.2. Flyktninger i fylkene etter fem år

Tabell 13: Flyktninger bosatt i 2001 etter hvor de bodde 1.1.2006. Fylker. Prosent

| | Ankomne i 2001 etter 1. bostedsfylke <i>Antall</i> | Bosatt i 1. bosteds- kommune <i>Antall</i> | Bosatt i 1. bosteds- kommune <i>Prosent</i> | Flyttet til annen kommune i fylket <i>Prosent</i> | Flyttet til annet fylke, ikke Oslo <i>Prosent</i> | Flyttet til Oslo <i>Prosent</i> | Utvandret eller død <i>Prosent</i> |
|---------------------|---|---|--|---|--|---------------------------------------|--|
| I alt | 7 134 | 4 295 | 60 | 6 | 18 | 10 | 6 |
| 01 Østfold | 231 | 174 | 75 | 6 | 7 | 7 | 4 |
| 02 Akershus | 502 | 383 | 76 | 7 | 5 | 8 | 3 |
| 03 Oslo | 635 | 541 | 85 | | 5 | | 10 |
| 04 Hedmark | 343 | 192 | 56 | 9 | 21 | 8 | 6 |
| 05 Oppland | 407 | 242 | 59 | 3 | 23 | 9 | 5 |
| 06 Buskerud | 422 | 287 | 68 | 6 | 11 | 10 | 5 |
| 07 Vestfold | 273 | 190 | 70 | 7 | 8 | 8 | 8 |
| 08 Telemark | 310 | 185 | 60 | 8 | 12 | 12 | 9 |
| 09 Aust-Agder | 214 | 154 | 72 | 3 | 20 | 3 | 2 |
| 10 Vest-Agder | 345 | 230 | 67 | 9 | 13 | 6 | 5 |
| 11 Rogaland | 484 | 319 | 66 | 13 | 9 | 5 | 7 |
| 12 Hordaland | 628 | 391 | 62 | 8 | 16 | 7 | 6 |
| 14 Sogn og Fjordane | 187 | 78 | 42 | 4 | 30 | 15 | 9 |
| 15 Møre og Romsdal | 461 | 209 | 45 | 5 | 27 | 16 | 7 |
| 16 Sør-Trøndelag | 380 | 237 | 62 | 5 | 19 | 8 | 5 |
| 17 Nord-Trøndelag | 273 | 106 | 39 | 3 | 31 | 19 | 8 |
| 18 Nordland | 566 | 220 | 39 | 4 | 31 | 19 | 8 |
| 19 Troms | 313 | 105 | 34 | 3 | 40 | 22 | 2 |
| 20 Finnmark | 160 | 52 | 33 | 3 | 37 | 21 | 8 |

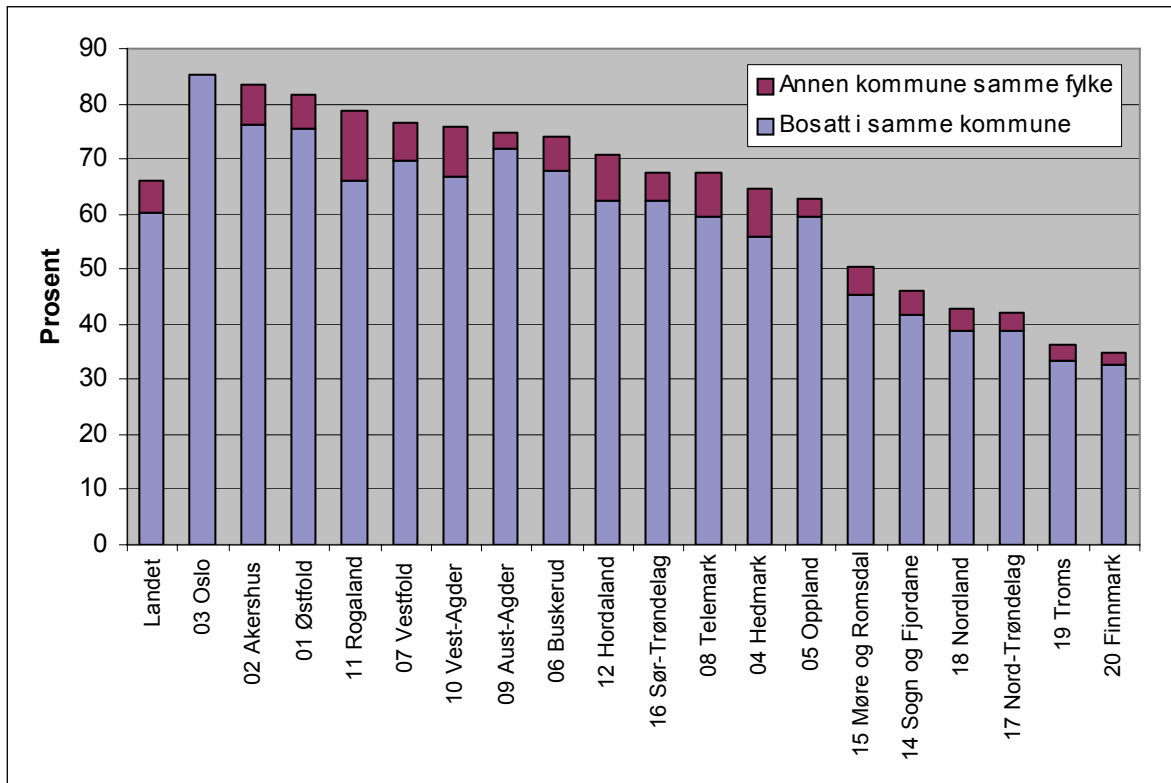
Svært store og ganske stabile forskjeller i bofasthet mellom fylkene

Tabell 13 viser hvordan flyktningene bosatt i 2001 har flyttet og ikke flyttet i løpet av fem år etter bosetting. Spesielt rundt indre Oslofjord har flyktningene vært bofaste, men også i Agder-fylkene og Rogaland. I de fire nordligste fylkene har mellom 67 og 61 prosent av flyktningene forlatt første bostedsfylke i løpet av perioden. I Sogn og Fjordane og Møre og Romsdal har henholdsvis 58 og 55 prosent flyttet på seg. På Østlandet skiller de to innlandsfylkene Hedmark og Oppland seg fra de andre Østlandsfylkene, med forholdsvis høy utflytting.

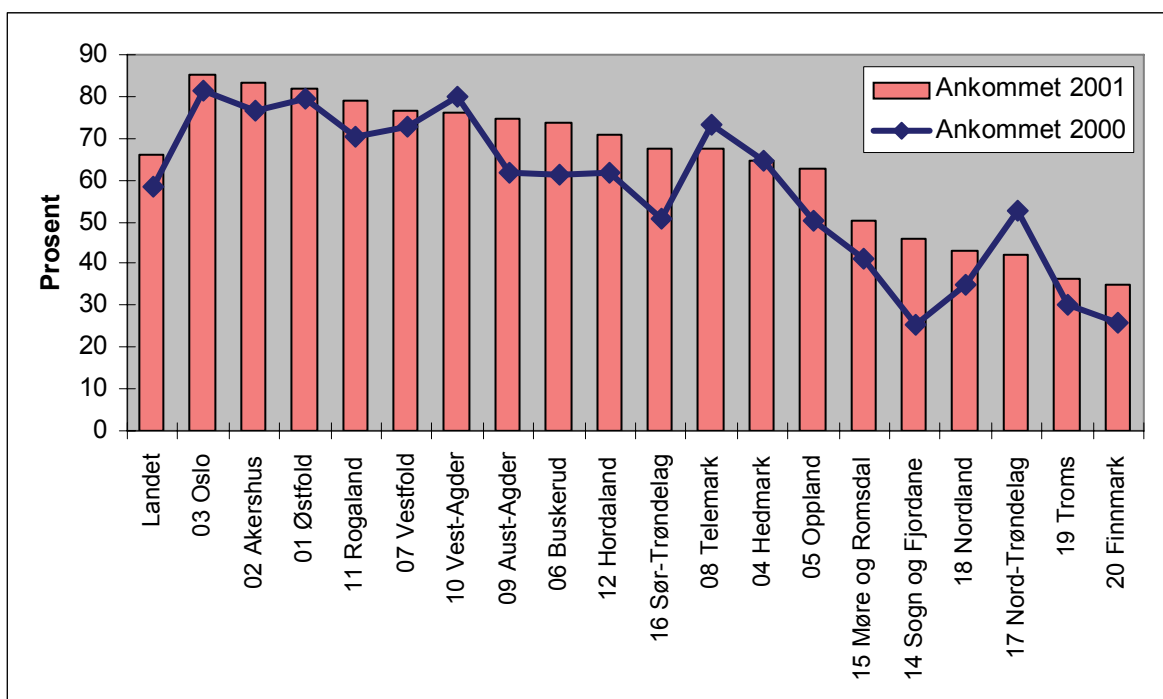
Når det gjelder flytting innenfor fylkene, skiller Rogaland seg ut med størst flytteeaktivitet, men alt i alt er det temmelig få som flyttet innen fylkene.

Fylkene i Nord-Norge og på Nord-Vestlandet, som hadde størst utflytting, hadde også liten flytting innenfor fylkene. Dermed var det mange som flyttet fra disse fylkene til Oslo og andre fylker. Det var spesielt få som flyttet til Oslo fra Aust-Agder og Rogaland.

Figur 14: Andel flyktninger bosatt i 2001 som hadde samme bostedskommune og -fylke 1.1.2006. Fylker. Prosent

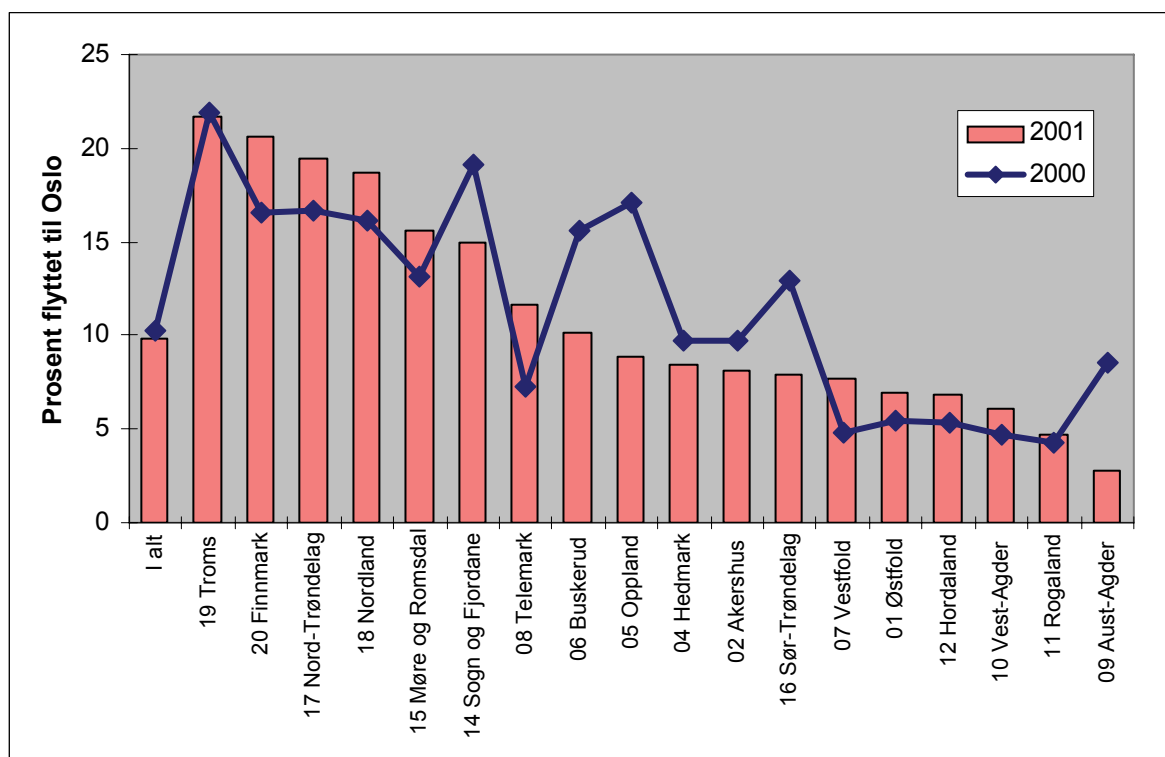


Figur 15: Flyktninger bosatt 2000 og 2001 som hadde samme bostedsfylke 1.1.2005 og 1.1.2006. Fylker. Prosent



Til tross for en del variasjoner mellom kohortene i flytting ut av fylkene, er hovedmønsteret ganske stabilt. De variasjonene mellom 2000- og 2001-kohorten som kan være verdt å nevne er for det første den generelle nedgangen pga. mindre utvandring for 2001-kohorten. Fylkene med nedgang av betydning i utflytting var Sogn og Fjordane (20 prosentpoeng), Sør-Trøndelag (17), Aust-Agder og Buskerud (begge 13), og Oppland (12). Noen fylker hadde økt utflytting, Nord-Trøndelag (-11), Telemark (-6) og Vest-Agder (-4).

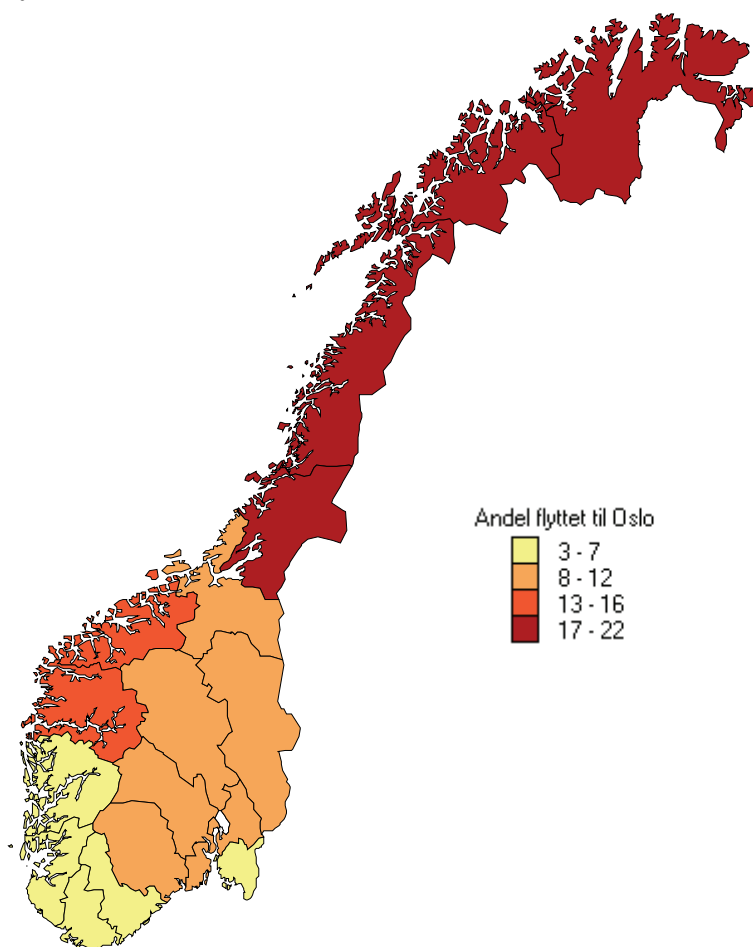
Figur 16: Andel flyktninger bosatt i 2000 og 2001 som hadde flyttet til Oslo 1.1.2005 og 1.1.2006. Fylker. Prosent



Noen tilfeldige (?) regionale forskjeller i flytting til Oslo, men hovedmønsteret ligger fast

De fleste fylkene hadde utflytting av flyktninger til Oslo på omtrent samme nivå for 2000- og 2001-kohorten. De fire nordligste fylkene og Sogn og Fjordane hadde høy flytting til Oslo for begge kohortene. Buskerud, Oppland, Sør-Trøndelag, Sogn og Fjordane og Aust-Agder hadde imidlertid en markert nedgang i flytting til Oslo. Hovedtrekkene i flyttingen til Oslo er rimelig stabile. De endringene som kommer fra år til år beror kanskje først og fremst på tilfeldigheter. Figur 17 viser det samme som figur 16 (2001-kohorten) i form av et kart.

Figur 17: Andel av flyktningene bosatt (utenfor Oslo) i 2001 som bodde i Oslo 1.1.2006. Fylker. Prosent



Tabell 14: Flyttere blant flyktingene bosatt i 2001 etter hvor de bodde 1.1.2006. Fylke. Prosent

| Flyttet fra | Flyttet til | | | | |
|---------------------|--------------------------------|--|---|------------------------|----------------------------|
| | Flyttet i alt <i>Antall</i> | Annen kommune i fylket <i>Prosent</i> | Annet fylke, ikke Oslo <i>Prosent</i> | Oslo <i>Prosent</i> | Utlandet <i>Prosent</i> |
| I alt | 2813 | 15 | 45 | 25 | 15 |
| 01 Østfold | 56 | 27 | 30 | 29 | 14 |
| 02 Akershus | 117 | 31 | 23 | 35 | 11 |
| 03 Oslo | 92 | | 34 | | 66 |
| 04 Hedmark | 149 | 20 | 48 | 19 | 12 |
| 05 Oppland | 165 | 8 | 58 | 22 | 12 |
| 06 Buskerud | 133 | 19 | 35 | 32 | 14 |
| 07 Vestfold | 81 | 23 | 27 | 26 | 23 |
| 08 Telemark | 125 | 19 | 30 | 29 | 22 |
| 09 Aust-Agder | 59 | 10 | 73 | 10 | 7 |
| 10 Vest-Agder | 115 | 28 | 40 | 18 | 14 |
| 11 Rogaland | 165 | 38 | 27 | 14 | 21 |
| 12 Hordaland | 234 | 23 | 44 | 18 | 15 |
| 14 Sogn og Fjordane | 108 | 7 | 52 | 26 | 15 |
| 15 Møre og Romsdal | 250 | 9 | 50 | 29 | 12 |
| 16 Sør-Trøndelag | 140 | 14 | 52 | 21 | 12 |
| 17 Nord-Trøndelag | 166 | 5 | 51 | 32 | 12 |
| 18 Nordland | 345 | 7 | 50 | 31 | 12 |
| 19 Troms | 206 | 4 | 60 | 33 | 2 |
| 20 Finnmark | 107 | 4 | 55 | 31 | 10 |

De fleste som flyttet ut av Oslo, flyttet ut av landet

Sammenlignet med 2000-kohorten var tendensen enda klarere for 2001-kohorten at de som flyttet ut av Oslo flyttet ut av landet. To tredjedeler av de som flyttet ut av Oslo, flyttet til utlandet, og en tredjedel flyttet til andre deler av landet (sekundærflytting). For de andre fylkene har det vært en til dels betydelig nedgang i utvandringen.

Blant de som hadde flyttet, var andelen som flyttet til Oslo størst blant flyktinger bosatt i Akershus. Andelen som hadde forlatt første bostedskommune var lav (figur 14), og de som flyttet, flyttet først og fremst til Oslo, eller innenfor Akershus fylke.

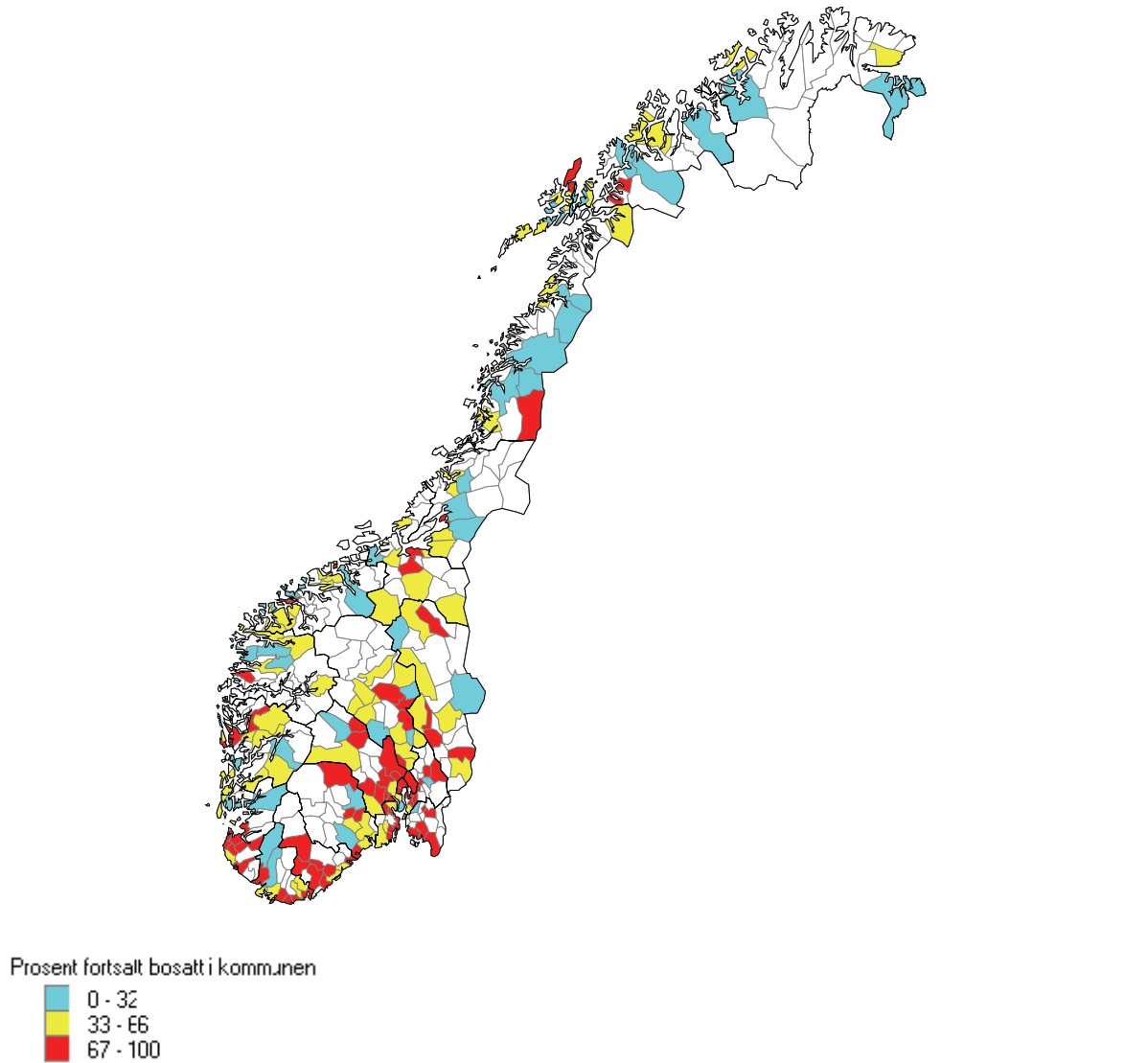
Også blant flyktinger bosatt i de fire nordligste fylkene og i Buskerud hadde over 30 prosent av de som hadde flyttet, flyttet til Oslo.

Aust-Agder, Troms og Oppland hadde høyest andel av flyttere som flyttet til andre fylker enn Oslo.

Rogaland hadde den klart høyeste andelen flyttinger innen bostedsfylket, fulgt av Akershus, Vest-Agder og Østfold.

5.3. Flyktninger i kommunene etter fem år

Figur 18: Kommuner med 10 eller flere flyktninger bosatt i 2001. Andel fortsatt bosatt 1.1.2006. Kommuner. Prosent



Ni av ti kommuner som har beholdt mer enn to tredjedeler av flyktingene ligger sør for Dovre
Figur 18 viser kommuner som bosatte 10 eller flere flyktninger i 2001 (204 kommuner), fordelt etter hvor stor andel som fortsatt bodde i kommunen 1.1.2006.

De fleste kommunene med høy andel bofaste ligger rundt Oslo, ved nedre Glomma (Østfold), Vestfoldbyene og i Agder og Rogaland. I tillegg er det en del kommuner i Bergensområdet, Ålesund, Trondheim og Melhus, samt noen flere kommuner, de fleste på Østlandet.

Tabell 15: Kommuner med flyktninger bosatt i 2001. Kommuner med høyest andel av flyktningene fortsatt bosatt i kommunen 1.1.2006

| | Bosatt i 2001 <i>Antall</i> | Fortsatt bosatt 1.1.2006 <i>Antall</i> | Fortsatt bosatt 1.1.2006 <i>Prosent</i> | Bosatt i 2000 <i>Antall</i> | Fortsatt bosatt 1.1.2005 <i>Antall</i> | Fortsatt bosatt 1.1.2005 <i>Prosent</i> |
|-------------------|-----------------------------------|---|--|-----------------------------------|---|--|
| 1245 Sund | 23 | 23 | 100 | 8 | 0 | 0 |
| 0631 Flesberg | 13 | 13 | 100 | | | |
| 0612 Hole | 12 | 12 | 100 | - | - | - |
| 0625 Nedre Eiker | 12 | 12 | 100 | 20 | 13 | 65 |
| 0714 Hof | 10 | 10 | 100 | - | - | - |
| 0815 Kragerø | 22 | 21 | 96 | 21 | 18 | 86 |
| 1529 Skodje | 14 | 13 | 93 | | | |
| 0904 Grimstad | 27 | 25 | 93 | 15 | 12 | 80 |
| 0938 Bygland | 13 | 12 | 92 | 8 | 3 | 38 |
| 1247 Askøy | 12 | 11 | 92 | 21 | 8 | 38 |
| 0213 Ski | 52 | 47 | 90 | 37 | 26 | 70 |
| 0901 Risør | 18 | 16 | 89 | 11 | 5 | 45 |
| 0502 Gjøvik | 67 | 59 | 88 | 70 | 49 | 70 |
| 1029 Lindesnes | 16 | 14 | 88 | - | - | - |
| 0624 Øvre Eiker | 30 | 26 | 87 | 44 | 31 | 70 |
| 0124 Askim | 15 | 13 | 87 | 20 | 15 | 75 |
| 0436 Tolga | 14 | 12 | 86 | - | - | - |
| 1826 Hattfjelldal | 14 | 12 | 86 | 10 | 8 | 80 |
| 1102 Sandnes | 62 | 53 | 86 | 29 | 24 | 83 |
| 0301 Oslo | 635 | 541 | 85 | 706 | 573 | 81 |
| 0216 Nesodden | 27 | 23 | 85 | 17 | 9 | 53 |
| 1653 Melhus | 20 | 17 | 85 | 10 | 10 | 100 |
| 1121 Time | 32 | 27 | 84 | 18 | 11 | 61 |
| 0720 Stokke | 19 | 16 | 84 | - | - | - |
| 1103 Stavanger | 84 | 70 | 83 | 97 | 72 | 74 |
| 1729 Inderøy | 30 | 25 | 83 | - | - | - |
| 0602 Drammen | 118 | 98 | 83 | 82 | 46 | 56 |
| 1871 Andøy | 23 | 19 | 83 | 31 | 14 | 45 |
| 0105 Sarpsborg | 40 | 33 | 83 | 27 | 17 | 63 |
| 0106 Fredrikstad | 82 | 67 | 82 | 57 | 44 | 77 |
| 1201 Bergen | 282 | 228 | 81 | 298 | 213 | 71 |
| 1601 Trondheim | 217 | 166 | 77 | 186 | 118 | 63 |
| 1001 Kristiansand | 129 | 95 | 74 | 160 | 127 | 79 |
| 1804 Bodø | 100 | 55 | 55 | 93 | 45 | 48 |
| 1902 Tromsø | 67 | 26 | 39 | 75 | 39 | 52 |

Mye tilfeldig hvilke kommuner som beholder aller flest flyktninger

I tabell 15 er det tatt med tall for bofasthet for 2000-kohorten for å sammenligne disse med tallene for 2001-kohorten. Hvert år er det noen små kommuner med få bosatte som kommer høyest opp i andel bofaste.

Av de 22 kommunene med 85 prosent eller flere fra 2001-kohorten som fremdeles bodde i første bostedskommune 1.1.2006, var det sju kommuner med 80 prosent eller flere fortsatt bosatt etter fem år i 2000-kohorten. Dette varierer altså mye fra kohort til kohort, og beror nok mye på tilfeldigheter. For eksempel hadde Sund utenfor Bergen beholdt samtlige av sine 23 flyktninger fra 2001-kohorten etter fem år. Kommunen hadde imidlertid ingen igjen av de åtte flyktningene fra 2000-kohorten etter fem år.

Av de store kommunene er Oslo temmelig stabil. Drammen har økt sin bofasthet betraktelig og Tromsø har hatt en nedgang i bofasthet.

Tabell 16: Flyktninger bosatt i 2001 etter befolkningstall i kommunen etter andel fortsatt bosatt 1.1.2006 sammenlignet med 2000-kohorten. Prosent

| | Flyktninger bosatt i 2001 | | | Flyktninger fra 2000-kohorten fortsatt bosatt etter fem år <i>Prosent</i> |
|--------------------------------|--------------------------------|---|--|--|
| | Bosatt i 2001 <i>Antall</i> | Fortsatt bosatt 1.1.2005 <i>Antall</i> | Fortsatt bosatt 1.1.2005 <i>Prosent</i> | |
| 100.000 innbyggere eller flere | 1 346 | 1 106 | 82 | 76 |
| 50.000-99.999 innbyggere | 606 | 438 | 72 | 71 |
| 30.000-49.999 innbyggere | 492 | 302 | 61 | 64 |
| 20.000-29.999 innbyggere | 660 | 426 | 65 | 54 |
| 15.000-19.999 innbyggere | 521 | 320 | 61 | 57 |
| 10.000-14.999 innbyggere | 916 | 488 | 53 | 43 |
| 5.000-9.999 innbyggere | 1 342 | 683 | 51 | 38 |
| 2.000-4.999 innbyggere | 1 015 | 417 | 41 | 33 |
| Under 2000 innbyggere | 234 | 115 | 49 | 32 |

...men de store kommunene beholder flest

Som det gikk fram av tabell 15, finnes det små kommuner med liten utflytting og store kommuner med stor utflytting. Men det er likevel en ganske klar sammenheng mellom kommunestørrelse og bofasthet. Denne sammenhengen er imidlertid langt fra like entydig for 2001-kohorten som den var for 2000-kohorten.

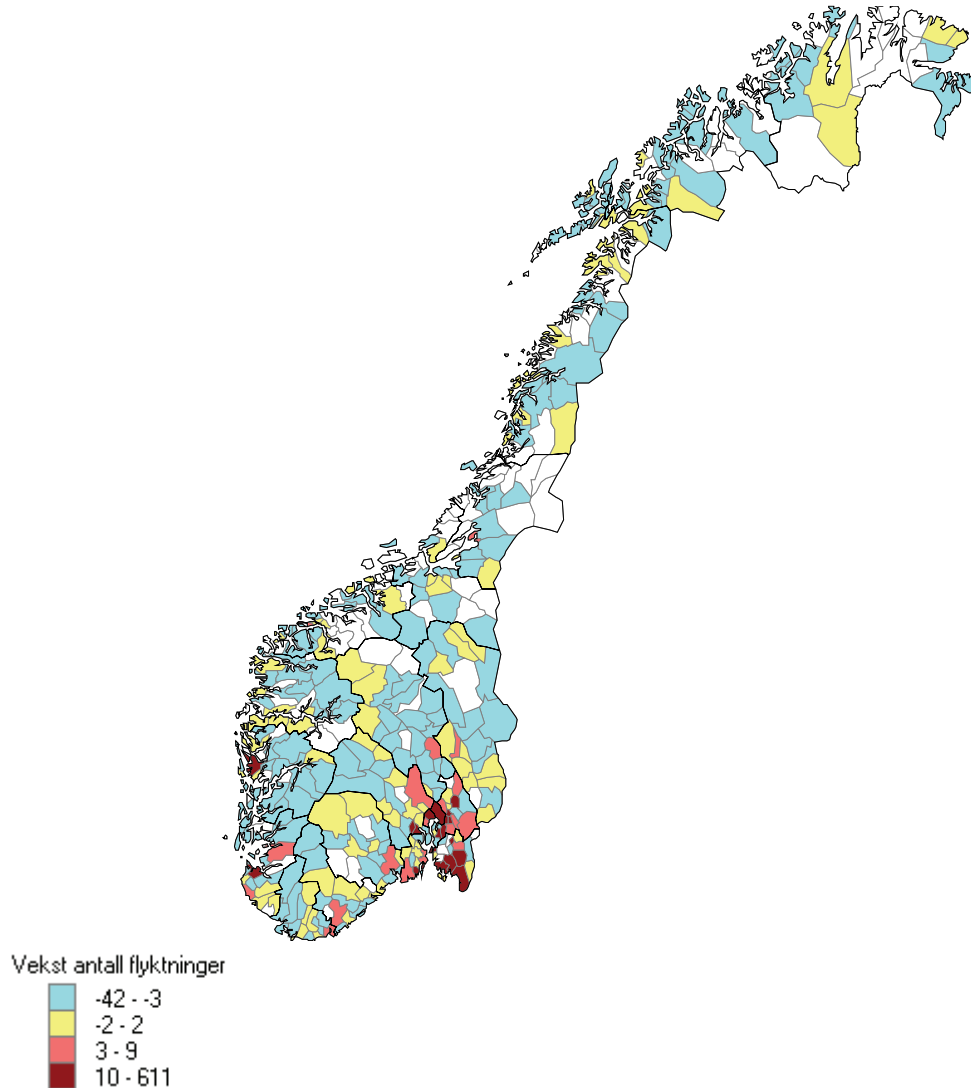
I forhold til 2000-kohorten har bofastheten etter fem år økt for de aller største kommunene, samtidig som den har økt også for de minste. Forskjellen mellom de største og de minste kommunene var derfor betydelig mindre for flyktninger bosatt i 2001 enn for de bosatt i 2000.

6. Nettoinnflytting til kommunene, flyktninger bosatt 2001, bosted etter fem år

De som flytter ut av en kommune, og ikke flytter ut av landet, flytter inn i en annen kommune. En del kommuner får derfor flere flyktninger med årene. I dette kapitlet følger av kohorten som ble bosatt i 2001, og ser hvor vi finner disse flyktningene igjen 1.1.2006.

6.1. Flyktingenes bosted etter fem år

Figur 19: Flyktninger bosatt i 2001, vekst i antall i kommunen 1.1.2006

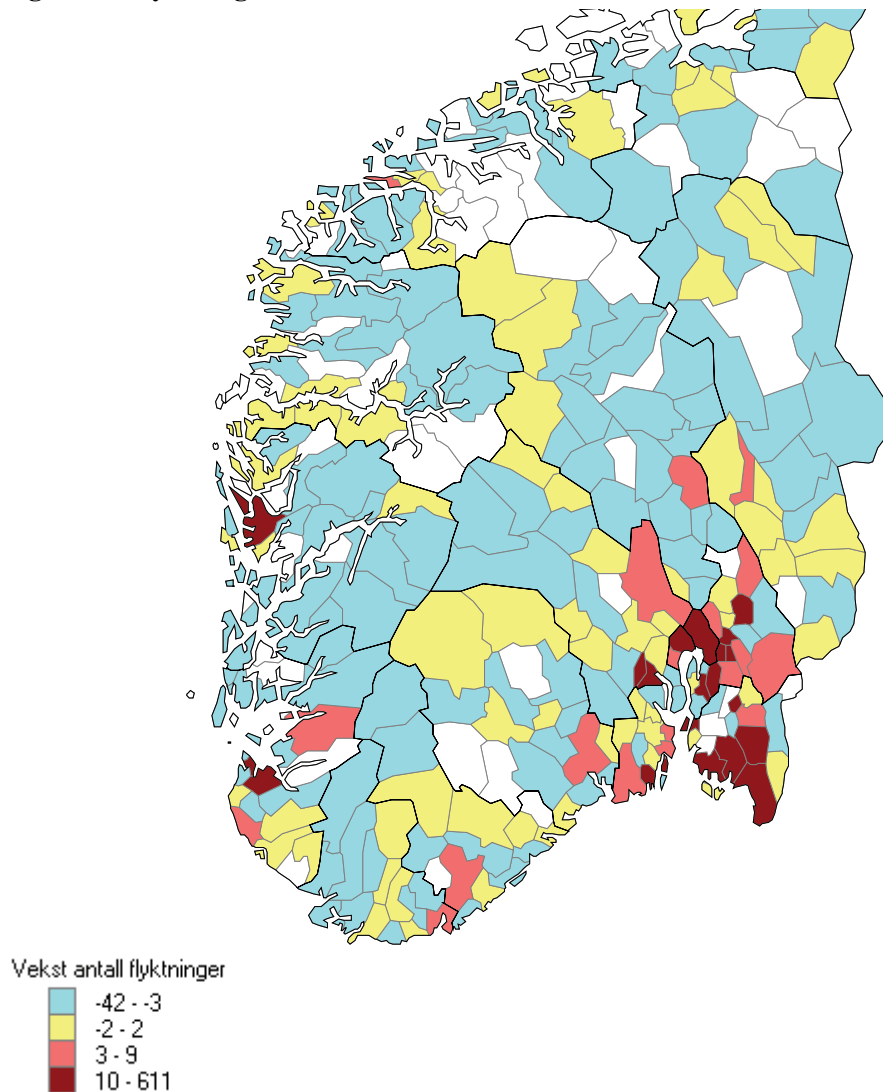


Figur 19 viser om kommunene hadde flere eller færre flyktninger fra 2001-kohorten 1.1.2006. Figuren viser absolutte tall, og tar ikke hensyn til hvor mange flyktninger det ble bosatt i den enkelte kommune i utgangspunktet.

De fleste kommunene som har fått flere flyktninger ligger rundt Oslofjorden

Fra Sogn og Fjordane og nordover er det kun to kommuner som har hatt økning i antall fra 2001-kohorten på flere enn to personer, Ålesund (+8) og Inderøy i Nord-Trøndelag (+5). Kommunene med størst nedgang er Lenvik i Troms (-42), Vadsø (-41), Rana og Bodø (-40). De fleste vekstkommunene ligger rundt Oslofjorden.

Figur 20: Flyktninger bosatt i 2001, vekst i antall i kommunen 1.1.2006. Utsnitt av figur 19



Bergen (+22), Askøy (+11), Stavanger (+43) og Sandnes (+19) har hatt en vekst på 10 eller flere fra 2001-kohorten. Ellers ligger de fleste kommunene som har økt sin andel av denne kohorten rundt Oslo, i de søndre deler av Østfold, Drammensområdet, Vestfold, i tillegg til Ringerike, Hamar og Gjøvik.

Tabell 17 viser hvor mange kommuner i hvert fylke som hadde utflytting, uendret antall flyktninger (+/-2) og innflytting (alt nettotall) fra 2001-kohorten fram til 1.1.2006.

Oslo har hatt vekst. Ellers peker Akershus, Østfold og Vestfold seg ut som fylkene med flest vekstkommuner (tabell 17). Utenom disse fylkene er det kun 14 kommuner som har hatt en vekst på mer enn to personer fra 2001-kohorten i løpet av fem år etter bosettingen.

Tabell 17: Antall kommuner i hvert fylke med nedgang, uendret antall og økning i antall flyktninger fra 2001-kohorten. 1.1.2006

| | Ingen flyktninger bosatt i 2001 <i>Antall kommuner</i> | Nedgang i antall flyktninger <i>Antall kommuner</i> | Uendret (+/- 2) antall flyktninger <i>Antall kommuner</i> | Flere flyktninger <i>Antall kommuner</i> | Flere flyktninger <i>Prosent av kommunene</i> |
|---------------------|--|---|---|---|--|
| Landet | 120 | 181 | 99 | 41 | 10 |
| 01 Østfold | 4 | 3 | 4 | 7 | 39 |
| 02 Akershus | 4 | 5 | 3 | 13 | 59 |
| 03 Oslo | | | | 1 | 100 |
| 04 Hedmark | 2 | 9 | 10 | 1 | 5 |
| 05 Oppland | 4 | 17 | 4 | 1 | 4 |
| 06 Buskerud | 1 | 9 | 8 | 3 | 14 |
| 07 Vestfold | 1 | 3 | 5 | 5 | 36 |
| 08 Telemark | 4 | 8 | 6 | 1 | 6 |
| 09 Aust-Agder | 2 | 7 | 5 | 1 | 7 |
| 10 Vest-Agder | 0 | 9 | 5 | 1 | 7 |
| 11 Rogaland | 9 | 12 | 4 | 3 | 11 |
| 12 Hordaland | 8 | 18 | 5 | 2 | 6 |
| 14 Sogn og Fjordane | 9 | 11 | 6 | 0 | 0 |
| 15 Møre og Romsdal | 12 | 18 | 7 | 1 | 3 |
| 16 Sør-Trøndelag | 12 | 10 | 4 | 0 | 0 |
| 17 Nord-Trøndelag | 13 | 8 | 2 | 1 | 4 |
| 18 Nordland | 16 | 16 | 13 | 0 | 0 |
| 19 Troms | 9 | 12 | 4 | 0 | 0 |
| 20 Finnmark | 10 | 6 | 4 | 0 | 0 |

Tabell 18: Antall flyktninger bosatt i 2001 og antall fra denne kohorten bosatt 1.1.2006. Kommuner med vekst på 10 eller flere. Antall og prosent

| | Flyktninger bosatt i 2001 <i>Antall</i> | Flyktninger fra 2001-kohorten bosatt 1.1.2006 <i>Antall</i> | Vekst fra 2001 til 1.1.2006 <i>Antall</i> | Vekst fra 2001 til 1.1.2006 <i>Prosent</i> |
|------------------|--|--|--|---|
| I alt | 7 134 | 6 692 | -442 | -6 |
| 0301 Oslo | 635 | 1 246 | 611 | 96 |
| 0106 Fredrikstad | 82 | 227 | 145 | 177 |
| 0602 Drammen | 118 | 252 | 134 | 114 |
| 0231 Skedsmo | 56 | 125 | 69 | 123 |
| 0105 Sarpsborg | 40 | 93 | 53 | 133 |
| 1103 Stavanger | 84 | 127 | 43 | 51 |
| 0230 Lørenskog | 15 | 57 | 42 | 280 |
| 0219 Bærum | 128 | 169 | 41 | 32 |
| 0124 Askim | 15 | 55 | 40 | 267 |
| 0104 Moss | 9 | 48 | 39 | 433 |
| 0706 Sandefjord | 25 | 57 | 32 | 128 |
| 0235 Ullensaker | 28 | 59 | 31 | 111 |
| 0101 Halden | 15 | 45 | 30 | 200 |
| 1201 Bergen | 282 | 304 | 22 | 8 |
| 0214 Ås | 16 | 35 | 19 | 119 |
| 1102 Sandnes | 62 | 81 | 19 | 31 |
| 0213 Ski | 52 | 69 | 17 | 33 |
| 0625 Nedre Eiker | 12 | 29 | 17 | 142 |
| 0228 Rælingen | 7 | 21 | 14 | 200 |
| 0722 Nøtterøy | 28 | 41 | 13 | 46 |
| 0128 Rakkestad | 9 | 21 | 12 | 133 |
| 1247 Askøy | 12 | 23 | 11 | 92 |

En fjerdedel av sekundærflyttingene gikk til Oslo

Tabell 18 viser kommunene som hadde flest innflyttere fra 2001-kohorten etter fem år. Tabellen gir kun nettotall, og sier ingenting om strømmene av inn- og utflyttere som ligger bak disse tallene. Som for 2000-kohorten, er det Oslo, Fredrikstad og Drammen som hadde flest innflyttere. Oslo hadde alene like stor innflytting som de ni neste kommunene på lista til sammen. Dette har endret seg noe fra 2000-kohorten, da netto innflytting til Oslo var like stor som tilflyttingen til de 13 neste kommunene på lista. Oslo har altså fått en noe mindre dominerende stilling som innflyttingskommune sammenlignet med de andre innflyttingskommunene.

Veksten i antall flyktninger sett i forhold til antall flyktninger opprinnelig bosatt i den enkelte kommune gir et noe annet bilde. Veksten har vært svært stor i Oslo, som nesten hadde fordoblet antall flyktninger fra 2001-kohorten i løpet av fem år. Enkelte kommuner, som bosatte få flyktninger i 2001, har fått en stor prosentvis vekst.

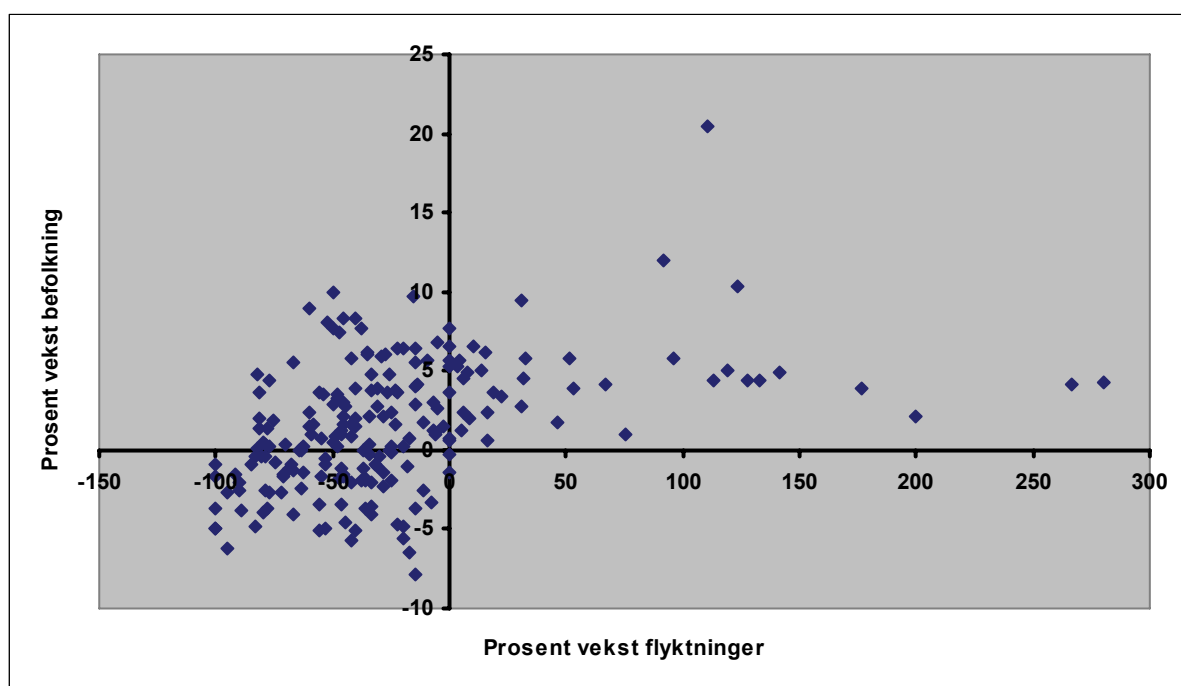
Nettoinnflyttingen til Oslo tilsvarer 25 prosent av de 2.400 fra 2001-kohorten som hadde skiftet bostedskommune etter fem år. Tilsvarende tall for Fredrikstad og Drammen var seks prosent hver.

Tabell 19: De ti kommunene med flest flyktninger bosatt i 2001 og de ti kommunene med flest flyktninger fra kohorten bosatt 1.1.2006

| Antall flyktninger bosatt i 2001 | | Antall flyktninger fra 2001-kohorten bosatt 1.1.2006 | |
|----------------------------------|-----|--|-------|
| 0301 Oslo | 635 | 0301 Oslo | 1 246 |
| 1201 Bergen | 282 | 1201 Bergen | 304 |
| 1601 Trondheim | 217 | 0602 Drammen | 252 |
| 1001 Kristiansand | 129 | 0106 Fredrikstad | 227 |
| 0219 Bærum | 128 | 1601 Trondheim | 197 |
| 0602 Drammen | 118 | 0219 Bærum | 169 |
| 1804 Bodø | 100 | 1001 Kristiansand | 133 |
| 1103 Stavanger | 84 | 1103 Stavanger | 127 |
| 0106 Fredrikstad | 82 | 0231 Skedsmo | 125 |
| 2003 Vadsø | 77 | 0105 Sarpsborg | 93 |

6.2. Flyktninger og generell befolkningsutvikling i kommunene

Figur 21: Kommuner. Forholdet mellom befolkningsutvikling 1.1.2001-1.1.2006 og utvikling i antall flyktninger fra 2001-kohorten 1.1.2006. Prosent



Figur 21 viser forholdet mellom utvikling i antall flyktninger fra 2001-kohorten til 1.1.2006 og befolkningsutviklingen 1.1.2001-1.1.2006 på kommunenivå. Hvert punkt i plottet gir tall for én kommune, og viser den generelle befolkningsutviklingen langs den vertikale akselen og tilveksten av flyktninger langs den horisontale. Kun kommuner med 10 eller flere flyktninger bosatt i 2001 er tatt med. Tabell 20 oppsummerer hvordan kommunene har plassert seg i de fire rutene avgrenset av aksene i figur 21.

Noen, men langt fra alle kommunene med generell befolkningsvekst fikk flere flyktninger

Figur 21 og tabell 20 viser at

- Det er kun kommuner med generell befolkningsvekst som får flere flyktninger gjennom sekundærflyttinger.
- Det er netto utflytting av flyktninger fra alle kommuner med generell nedgang i folketallet.
- Mange kommuner med generell økning i folketallet har netto utflytting av flyktninger.

Tabell 20: Forholdet mellom befolkningsutvikling og utvikling i antall flyktninger i figur 21

| | | Flyktninger fra 2001-kohorten 1.1.2006 | |
|---------------------------------------|---------|--|-------------|
| | | Nedgang | Økning |
| Folketall totalt 1.1.2001-1.1.2006 | Økning | 91 kommuner | 39 kommuner |
| | Nedgang | 72 kommuner | |

7. Bofaste og utflyttere etter kjønn, alder, familietype og flyktningstype. Bosatt 1996-2001, bosted etter fem år

7.1. Alder og kjønn

Tabell 21: Flyktninger etter bosettingsår og alder, andel barn og andel kvinner 18 år og over

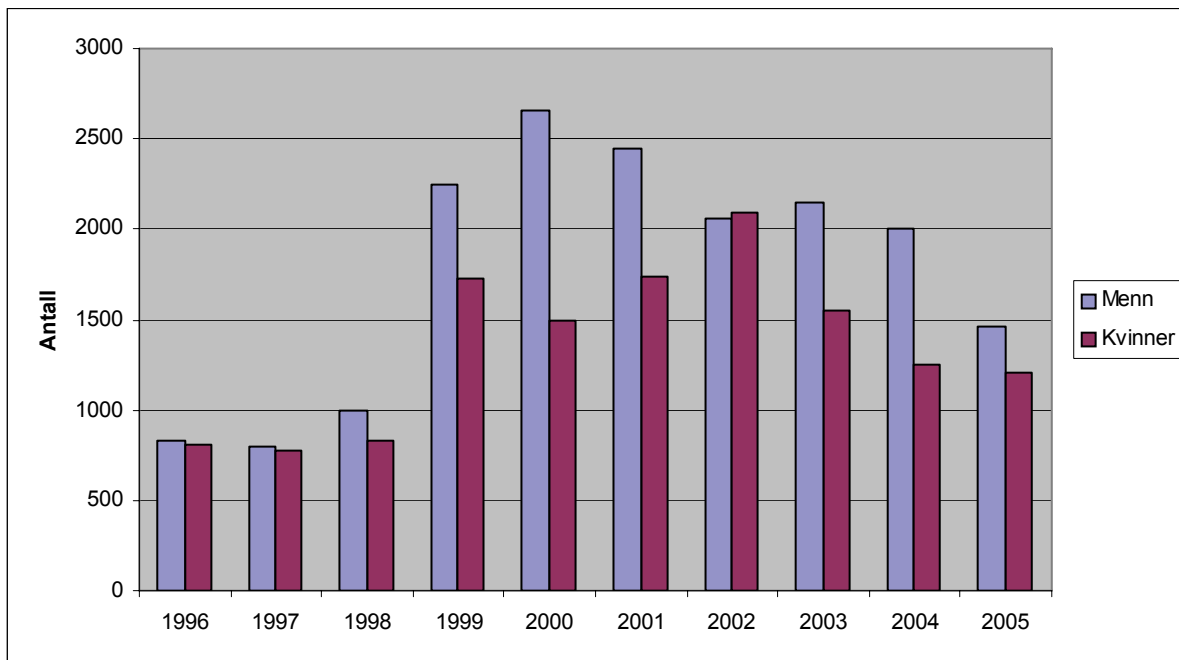
| | 1996 | 1997 | 1998 | 1999 | 2000 | 2001 | 2002 | 2003 | 2004 | 2005 | 1996-2005 |
|-------------------|-------|-------|-------|-------|-------|-------|-------|-------|-------|-------|-----------|
| Flyktninger i alt | 2 505 | 2 680 | 2 991 | 6 803 | 6 707 | 7 134 | 8 227 | 6 674 | 5 179 | 4 628 | 53 528 |
| 0-17 år | 867 | 1 112 | 1 170 | 2 831 | 2 559 | 2 960 | 4 068 | 2 975 | 1 925 | 1 958 | 22 425 |
| 18-24 år | 291 | 346 | 392 | 910 | 1 015 | 862 | 931 | 999 | 959 | 660 | 7 365 |
| 25-34 år | 522 | 546 | 761 | 1 726 | 1 853 | 1 865 | 1 804 | 1 605 | 1 390 | 1 130 | 13 202 |
| 35 år og over | 825 | 676 | 668 | 1 336 | 1 280 | 1 447 | 1 424 | 1 095 | 905 | 880 | 10 536 |
| Andel barn | 35 | 41 | 39 | 42 | 38 | 41 | 49 | 45 | 37 | 42 | 42 |
| Andel kvinner | 50 | 49 | 45 | 44 | 36 | 42 | 50 | 42 | 39 | 45 | 43 |
| 18-24 år | 53 | 55 | 53 | 46 | 38 | 45 | 56 | 42 | 39 | 48 | 46 |
| 25-34 år | 43 | 42 | 42 | 43 | 34 | 40 | 51 | 43 | 40 | 46 | 42 |
| 35 år og over | 52 | 52 | 45 | 42 | 38 | 41 | 46 | 41 | 36 | 43 | 43 |

Alderssammensetningen i bosettingskohortene har variert betydelig fra 1996 til 2005, og andelen barn har variert. I 2004-kohorten var andelen barn helt nede i 37 prosent. For 2005-kohorten var den steget til 42 prosent, som er det samme som gjennomsnittet for perioden 1996-2005.

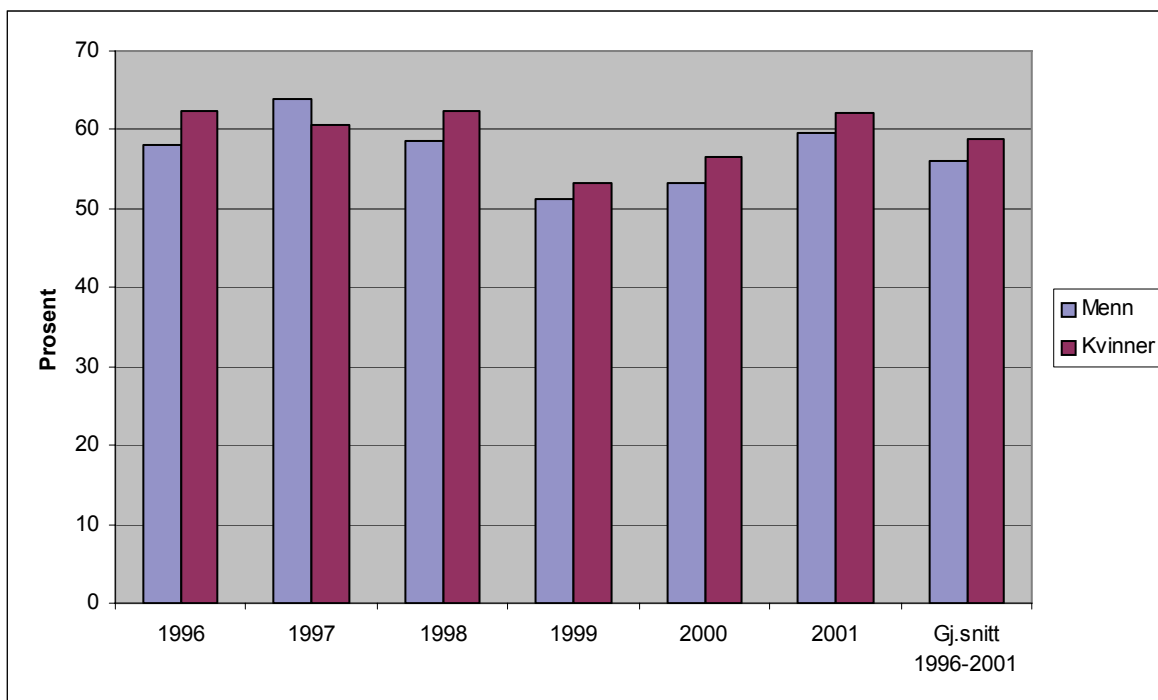
Flyktningene som kommer til ulike tider fra forskjellige land, er forskjellige i alder og kjønn, og på andre måter. Det er ofte menn som kommer først, og etter hvert kommer resten av familien. År om annet har også andelen kvinner blant de voksne i bosettingskohortene variert. I 2004 var den nede i 39

prosent, som var det nest-laveste i hele perioden. Da var somaliere den største gruppen flyktninger (23 prosent). I 2005 var andelen kvinner blant de som ble bosatt oppe i 45 prosent, altså høyere enn gjennomsnittet for 1996-2005. Da var det flyktninger fra Russland som var den største gruppen (19 prosent). I alle kohortene unntatt 2003 og 2004 har andelen kvinner vært høyest i aldersklassen 18-24 år.

Figur 22: Menn og kvinner, 18 år og over, bosatt 1995-2004. Antall



Figur 23: Menn og kvinner, alle aldre, bofast i første bostedskommune etter fem år. Prosent



Kvinner mer bofaste enn menn

Unntatt 1997-kohorten, har kvinner vært mer bofaste i første bostedskommune enn mennene. Forskjellen har variert mellom kohortene, men disse variasjonene er små.

Tabell 22: Flyktninger etter bosted, 5 år etter første bosetting, fordelt på alder ved bosetting og kjønn. Gjennomsnitt for flyktninger bosatt 1996-2005. Prosent

| | Bosted fem år etter første bosetting | | | | | | | |
|----------------------|---------------------------------------|-------------------------------------|---|---|--|---------------------------------------|-----------------------------|-----------------------|
| | Bosatte 1996-2001 <i>Antall</i> | Bosatt i Norge <i>Prosent</i> | Bosatt i første bosteds- kommune <i>Prosent</i> | Flyttet til annen kommune i fylket <i>Prosent</i> | Flyttet til annet fylke, ikke Oslo <i>Prosent</i> | Flyttet til Oslo <i>Prosent</i> | Utvandret <i>Prosent</i> | Død <i>Prosent</i> |
| I alt | 28 657 | 91 | 57 | 5 | 17 | 11 | 9 | 1 |
| Menn | 16 064 | 90 | 56 | 6 | 18 | 11 | 9 | 1 |
| Kvinner | 12 593 | 91 | 59 | 5 | 17 | 11 | 8 | 1 |
| 0-17 år | 11 477 | 93 | 60 | 5 | 18 | 10 | 7 | 0 |
| 18-24 år | 3 763 | 91 | 50 | 7 | 18 | 16 | 9 | 0 |
| Menn | 2 029 | 89 | 47 | 8 | 19 | 15 | 11 | 0 |
| Kvinner | 1 734 | 93 | 53 | 6 | 18 | 17 | 6 | 0 |
| 25-34 år | 7 206 | 91 | 53 | 6 | 19 | 14 | 9 | 0 |
| Menn | 4 301 | 90 | 50 | 6 | 19 | 15 | 10 | 0 |
| Kvinner | 2 905 | 93 | 57 | 5 | 19 | 12 | 7 | 0 |
| 35 år og over | 6 211 | 86 | 62 | 4 | 13 | 7 | 12 | 2 |
| Menn | 3 496 | 87 | 61 | 5 | 14 | 7 | 11 | 2 |
| Kvinner | 2 715 | 85 | 63 | 4 | 13 | 6 | 12 | 2 |

Tabellen viser alder ved første bosetting. Alle har altså blitt fem år eldre ved måletidspunktet. En flyktning som var 17 år ved første bosetting var 22 år fem år etter bosetting, men er fremdeles i aldersklassen 0-17 år i tabellen.

De yngste flytter mest, mens det er færrest unge kvinner som har gjenutvandret

Endringene i bosted i løpet av fem år etter bosetting har variert betydelig etter alder og kjønn. Som i befolkningen for øvrig, er de yngste og de eldste mindre mobile enn de unge voksne (18-34 år). Andelen som fortsatt er bosatt i første bostedskommune er derfor høyest i aldersgruppen 35 år og eldre og 0-17 år. Disse to aldersklassene henger gjerne sammen i form av barnefamilier. På den annen side er de eldste i gruppen 0-17 år blitt voksne fem år etter bosetting, og er kommet opp i en mer mobil alder.

Andelen som har utvandret er høyest blant de eldste. Det er stor forskjell i andel som har utvandret etter alder for (voksne) kvinner. For (voksne) menn er andelen lik for alle aldre. For den eldste aldersgruppen er det bare små forskjeller mellom kjønnene i flyttemønster. Det er altså de yngre kvinnene som skiller seg ut, med lav andel gjenutvandring. Kan det være at yngre kvinner lettere integreres i det norske samfunnet enn både menn og eldre kvinner?

7.2. Familietype

Familietyper gjelder for alle personer i samme familie. Et barn med gifte foreldre hører altså til i kategorien "Ektepar med barn". I avsnittet om familietype har vi valgt å ta med endringer i status fra bosetting til måling, og gir derfor familietype fem år etter bosetting. SSB har ingen oversikt over familietype for personer som har forlatt landet. Derfor gir tabell 23 opplysninger kun om personer som fremdeles bodde i Norge fem år etter bosetting.

Familietype publiseres ikke lenger i offisiell norsk statistikk. Grunnen til dette er at stadig flere lever sammen i par uten å være gift, og samboere registreres ikke som samboere i statistikken med mindre de har felles barn. Når vi likevel presenterer statistikk over flyktninger etter familietype, er det under forutsetning om at flyktninger i langt større grad enn etniske nordmenn er gift hvis de lever sammen som par.

SSB har imidlertid begynt å publisere statistikk over befolkning etter husholdningstype. Til neste utgave av monitoren skal det vurderes om kvaliteten på husholdningstype er god nok for flyktninger til at denne variabelen kan erstatte familietype. Fordelen med husholdningstype er kontra familietype, er at husholdning fanger opp samboere, selv om de ikke har felles barn. I tillegg gir husholdningstype opplysninger om husholdninger som består av flere generasjoner, noe som gjerne er utbredt i noen flyktninggrupper.

I tabell 23 er ikke flyktningene delt inn etter kjønn, unntatt i familietyper "Enslig". Grunnen til dette er at det er barn i alle familietyper unntatt enslig, og barnas kjønn er ikke relevant.

Tabell 23: Flyktninger fem år etter første bosetting, fordelt på familietype ved måletidspunktet. Flyktninger bosatt 1996-2001. Enslige etter kjønn. Prosent

| | Bosted fem år etter første bosetting | | | | |
|----------------------------|--------------------------------------|--|---|--|---------------------------------------|
| | Bosatt i Norge <i>Antall</i> | Bosatt i første bosteds- kommune <i>Prosent</i> | Flyttet til annen kommune i fylket <i>Prosent</i> | Flyttet til annet fylke, ikke Oslo <i>Prosent</i> | Flyttet til Oslo <i>Prosent</i> |
| I alt | 25 991 | 63 | 6 | 19 | 12 |
| Enslig person | 5 709 | 58 | 7 | 16 | 19 |
| Enslig mann | 4 135 | 56 | 8 | 16 | 20 |
| Enslig kvinne | 1 574 | 63 | 6 | 14 | 17 |
| Ektepar uten barn | 1 454 | 64 | 7 | 16 | 13 |
| Ektepar med barn | 14 697 | 65 | 6 | 22 | 8 |
| Samboerpar med felles barn | 382 | 53 | 8 | 30 | 10 |
| Mor med barn | 3 301 | 64 | 4 | 15 | 18 |
| Far med barn | 390 | 66 | 6 | 12 | 15 |
| Ukjent familiestatus | 58 | 79 | 2 | 5 | 14 |

Enslige flytter til Oslo

Ektepar med barn og enslige personer er de to største familietypene blant flyktninger bosatt i 1996-2001, og det er godt over dobbelt så mange enslige menn som enslige kvinner.

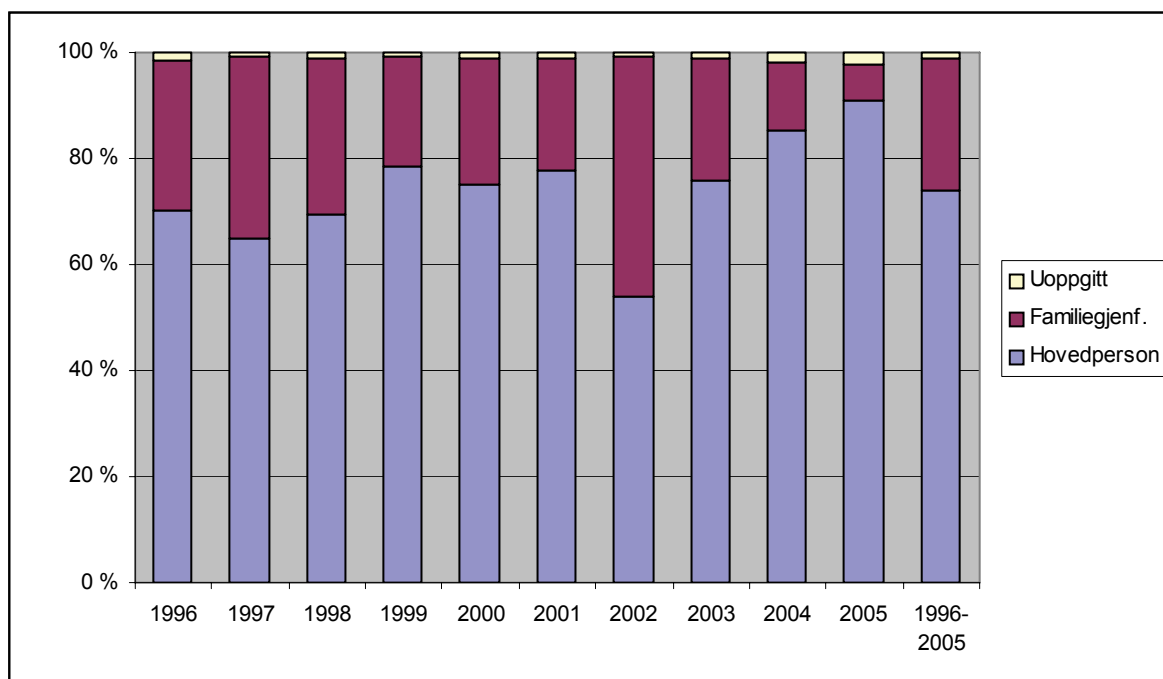
Personer i familietypen ektepar med barn er av de mest bofaste, mens de enslige er minst bofaste. Enslige kvinner har i langt større grad enn enslige menn holdt seg i første bostedskommune. Ektepar

med barn som har flyttet, har hovedsakelig flyttet ut av første bostedsfylke, men ikke til Oslo. Blant de enslige som har flyttet ut av første bostedsfylke er det flere som har flyttet til Oslo enn til alle andre fylker til sammen.

En åttendedel av flyktningene i de aktuelle kohortene tilhører familietyperen Mor med barn (enslige mødre og deres barn). Det er få av denne familietyperen som har flyttet innenfor første bostedsfylke, og av de som har flyttet ut av fylket, er det flere som har flyttet til Oslo enn til andre fylker.

7.3. Flyktningstype

Figur 24: Primærflyktninger og familiegjennforente flyktninger, bosatt 1996-2005, som var 18 år og eldre ved bosetting



Flyktningstypen "Familiegjennforent" viser til flyktninger som er i familie med en flyktning som allerede bor i Norge. "Hovedpersonen" (eller primærflyktning) er en flyktning som har kommet til landet som ordinær flyktning, altså ikke gjennom familiegjennforening. Samtidig er det mange familier som kommer sammen, som primærflyktninger hele familien.

I gjennomsnitt var 74 prosent i perioden 1996-2005 primærflyktninger. Figuren viser at det har vært store variasjoner fra år til år. Tendensen har vært en økende andel primærflyktninger siden 2002, da andelen var ned i 54 prosent, til i 2005, da det var 91 prosent primærflyktninger. Denne variasjonen *kan* bety at andelen hele familier som blir bosatt øker (og at andelen enslige går ned), eller så kan det tenkes at det blir noen flere familiegjennforeninger i årene som kommer.

Tabell 24: Andel kvinner blant primærflyktninger og familiegjenforente flyktninger 18 år og over, bosatt 1996-2001. Prosent

| Andel kvinner | 1996 | 1997 | 1998 | 1999 | 2000 | 2001 | 2002 | 2003 | 2004 | 2005 |
|--------------------|------|------|------|------|------|------|------|------|------|------|
| Primærflyktninger | 42 | 40 | 37 | 38 | 29 | 36 | 38 | 35 | 34 | 44 |
| Familiegjenforente | 71 | 68 | 70 | 78 | 84 | 84 | 78 | 80 | 84 | 76 |

Hvert eneste har det blitt bosatt flere menn enn kvinner som primærflyktninger, og hvert år har flere kvinner enn menn blitt "gjenforent". Andelen kvinner blant primærflyktningene har variert mellom 29 prosent (2000) og 44 prosent (2005). Andelen kvinner blant de gjenforente har stort sett ligget på mer enn 75 prosent, med 68 prosent i 1997-kohorten som det laveste og 84 prosent for kohortene fra 2000, 2001 og 2004 som det høyeste.

Tabell 25: Bosted for flyktninger fem år etter første bosetting, etter flyktningstype og kjønn. Flyktninger bosatt 1996-2005, 18 år og eldre ved bosetting. Prosent

| | Bosted 5 år etter første bosetting | | | | | | | |
|--------------------------|------------------------------------|------------------------------|--|--|---|--------------------------------|----------------------|----------------|
| | Bosatte 1996-2001 Antall | Bosatt i Norge Prosent | Bosatt i første bosteds- kommune Prosent | Flyttet til annen kommune i fylket Prosent | Flyttet til annet fylke, ikke Oslo Prosent | Flyttet til Oslo Prosent | Utvandret Prosent | Død Prosent |
| I alt | 17 169 | 89 | 55 | 6 | 17 | 12 | 10 | 1 |
| Hovedperson | 14 140 | 90 | 55 | 6 | 18 | 13 | 9 | 1 |
| Menn | 9 092 | 90 | 53 | 6 | 18 | 13 | 10 | 1 |
| Kvinner | 5 048 | 92 | 58 | 5 | 17 | 12 | 7 | 1 |
| Familiegjenforent | 3 029 | 85 | 59 | 5 | 13 | 8 | 14 | 2 |
| Menn | 731 | 75 | 59 | 3 | 6 | 6 | 22 | 3 |
| Kvinner | 2 298 | 88 | 58 | 5 | 15 | 9 | 11 | 1 |

Mange familiegjenforente menn har forlatt landet

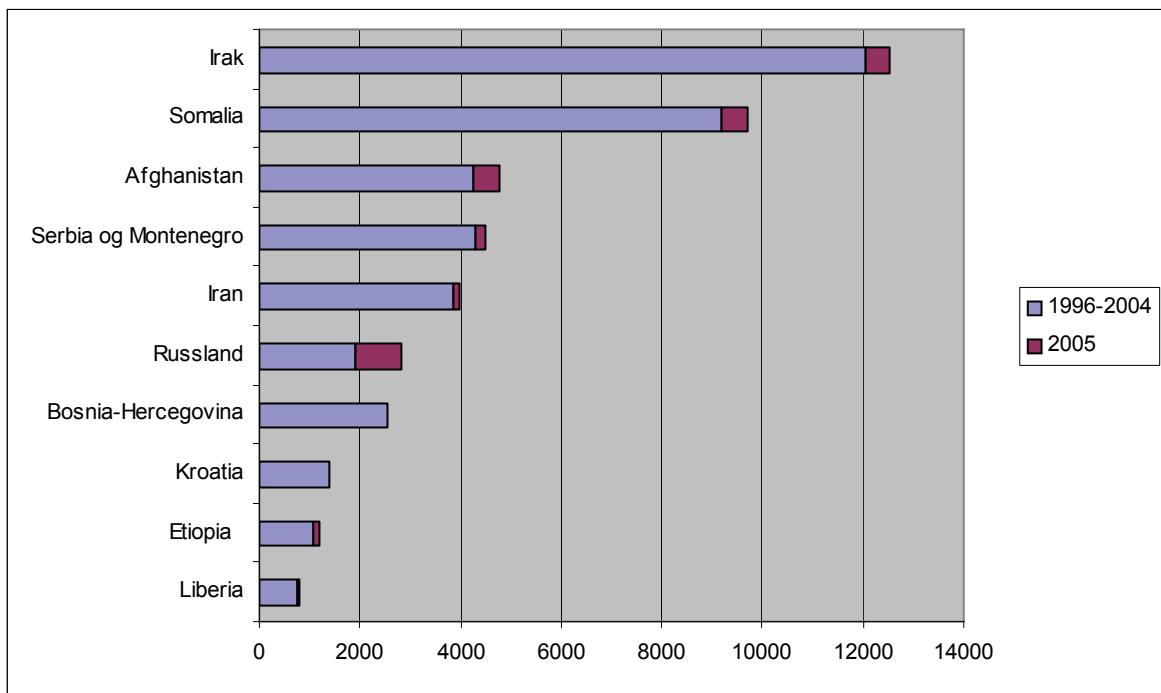
Som i forrige monitor, er den største forskjellen mellom primærflyktningene og gjenforente at andelen som har utvandret igjen er høyere blant de gjenforente enn blant primærflyktningene. Dette gjelder spesielt for de mannlige gjenforente, der mer enn hver femte var utvandret igjen etter fem år, mot vel hver tiende av de kvinnelige gjenforente. Andelen som fortsatt bodde i første bostedskommune var likevel høyere blant de gjenforente enn blant primærflyktningene. Og andelen som var flyttet ut av første bostedsfylke var markert høyest for primærflyktningene, både til Oslo og andre fylker. Satt på spissen og sammenlignet med primærflyktningene, kan en si at de gjenforente flyktningene enten forlater landet eller holder seg i ro i første bostedskommune.

Av de familiegjenforente var det en mye høyere andel av kvinnene enn av mennene som hadde flyttet til et annet fylke (utenom Oslo).

8. Bofaste og utflyttere etter landbakgrunn, bosatt 1996-2005

8.1. Bosetting etter landbakgrunn

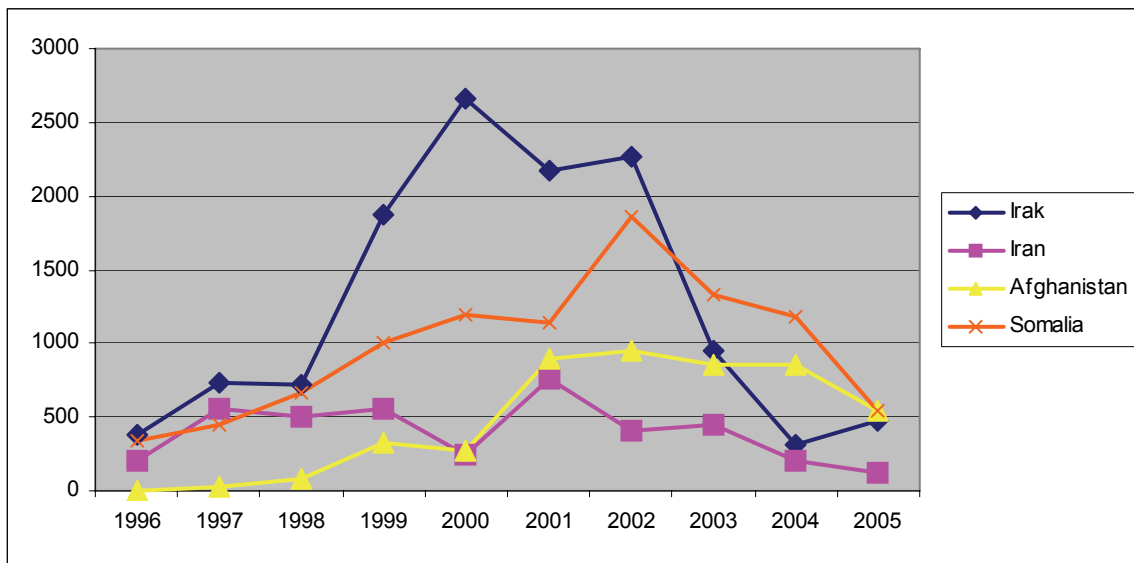
Figur 25: Flyktninger bosatt i 1996-2005. De 10 største flyktninggruppene etter landbakgrunn og bosettingsår. Antall



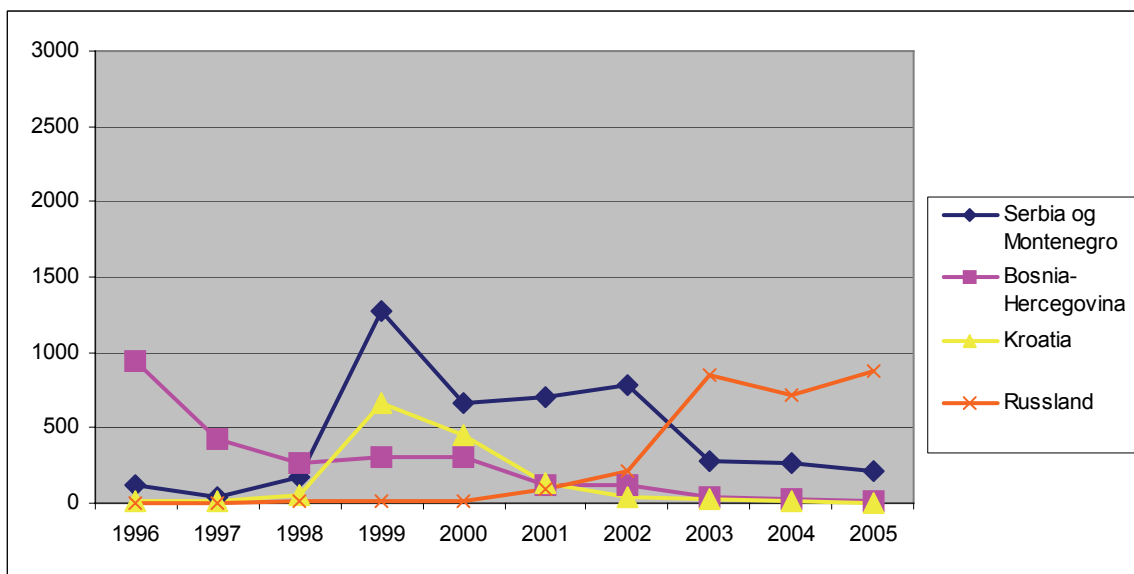
På grunn av den store bosettingen av flyktninger fra Irak i perioden 1999-2002 (se tabell 1) vil irakere enda i noen år være den største gruppen av flyktninger bosatt siste 10 år. I 2005 ble det imidlertid bosatt flere flyktninger fra Russland, Somalia og Afghanistan enn fra Irak, selv om bosettingen av irakere økte markert fra 2004 til 2005. Strømmen av flyktninger fra Balkan har på det nærmeste stoppet opp.

Figur 26 og 27 viser utviklingen i bosetting av flyktninger i perioden 1996-2005 fra de landene som har avgitt flest flyktninger i perioden.

Figur 26: Bosatte flyktninger etter landbakgrunn fra Irak, Iran, Afghanistan og Somalia. 1996-2005. Antall



Figur 27: Bosatte flyktninger etter landbakgrunn fra Serbia og Montenegro, Bosnia-Hercegovina, Kroatia og Russland. 1996-2005. Antall



Figurene viser godt de vekslingene som har vært i bosetting mellom de ulike landene i perioden. De forrige utgaven av monitor for sekundærflytting har vist at det er systematiske forskjeller etter landbakgrunn i forhold til flyktingenes sekundærflyttinger. Store variasjoner i landbakgrunn for flyktingene som bosettes, vil derfor ventelig fortsette å påvirke mønsteret i sekundærflyttingene i årene framover.

Tsjetsjenerne kommer

Etter flere år med mange flyktninger fra Irak, Somalia og Afghanistan, ble det i 2005 bosatt flest fra Russland (900, de fleste tsjetsjenerne) og rundt 500 fra Somalia, Afghanistan og Irak hver seg. Hvordan dette slår ut i forhold til sekundærflyttingene, gjenstår å se. Foreløpig ser vi på flyttingene til flyktingene som ble bosatt fram til og med 2001, da irakerne var den desidert største gruppen.

8.2. Bosted etter fem år etter landbakgrunn, bosatt 1996-2001

Tabell 26: Flyktninger etter bosted fem år etter første bosetting. De sju største gruppene etter landbakgrunn. Prosent

| | Bosted 5 år etter første bosetting | | | | | | | |
|----------------------|------------------------------------|------------------------------|--|--|---|--------------------------------|----------------------|----------------|
| | Bosatte 1996-2001 Antall | Bosatt i Norge Prosent | Bosatt i første bosteds- kommune Prosent | Flyttet til annen kommune i fylket Prosent | Flyttet til annet fylke, ikke Oslo Prosent | Flyttet til Oslo Prosent | Utvandret Prosent | Død Prosent |
| Alle land | 28 820 | 90 | 57 | 5 | 17 | 11 | 9 | 1 |
| Irak | 8 517 | 90 | 54 | 6 | 21 | 10 | 8 | 0 |
| Somalia | 4 799 | 89 | 54 | 3 | 10 | 22 | 11 | 0 |
| Serbia og Montenegro | 2 966 | 72 | 46 | 7 | 17 | 3 | 26 | 1 |
| Iran | 2 788 | 99 | 61 | 4 | 26 | 8 | 1 | 0 |
| Bosnia-Hercegovina | 2 371 | 82 | 61 | 6 | 14 | 2 | 15 | 3 |
| Afghanistan | 1 595 | 99 | 65 | 3 | 17 | 13 | 1 | 0 |
| Kroatia | 1 324 | 99 | 60 | 20 | 14 | 4 | 1 | 1 |

Store forskjeller i bofasthet og flytting, og noen har utvandret og kommet tilbake igjen

Det er betydelige forskjeller etter landbakgrunn i bofasthet og flyttemønster, målt fem år etter bosetting. Tabell 26 viser utviklingen for de største gruppene. Flyktninger fra Bosnia-Hercegovina og spesielt Serbia og Montenegro skiller seg ut med en stor andel som har gjenutvandret. Dette er grunnen til at andelen bosatt i første bostedskommune er lavest for Serbia og Montenegro. For denne gruppen har sekundærflyttingen og utvandringen vært like stor. Blant de som ikke har forlatt landet, lå andelen som var bosatt i første bostedskommune om lag på gjennomsnittet for flyktningene samlet.

Det er få av flyktningene fra Balkan som har flyttet til Oslo, mens de ligger over gjennomsnittet i andel som har flyttet innen første bostedsfylke. Her skiller Kroatia seg spesielt ut, med hele 20 prosent av flyktningene som har bosatt seg i en annen kommune i samme fylke som de først ble bosatt i. Forholdsvis mange av flyktningene fra Serbia og Montenegro har flyttet til et annet fylke (ikke Oslo).

Mange iranere og irakere har også flyttet til et annet fylke, de fleste til andre fylker enn Oslo. Som tidligere, er det mange somaliere som har flyttet til Oslo. Det er mer enn dobbelt så mange somaliere som har flyttet til Oslo enn det er som har flyttet til alle andre fylker til sammen.

Det er nesten ingen fra Iran, Afghanistan eller Kroatia som har utvandret.

I perioden 2002 til 2006 fikk årlig mellom 90 (2002) og 50 personer (2006) støtte fra Staten til å vende tilbake til hjemlandet ("tilbakevending"). I 2002 og 2003 var det fleste fra Bosnia og Hercegovina, samt Serbia og Montenegro som benyttet seg av dette tilbudet. Fra 2004 til 2006 var det flest irakere UDI, 2007 (<http://www.udi.no/templates/Statistikk.aspx?id=7259>).

Flyktninger med bosettingstillatelse i Norge kan fritt vende tilbake til Norge innen to år (som hovedregel må de da betale tilbake støtten, men det finnes unntak), og har da en "angrefrist" på tilbakevendingen. Noen av de som i tabellen er bosatt i Norge, har vært en tur i hjemlandet og er gjeninnvandret.

8.3. Bofaste og utflyttere fra utvalgte land

Flyktninger fra ulike land har ulike preferanser og ulike muligheter i forhold til valg av bosted. Vi har fulgt samme kohort fra fire av landene med flest flyktninger gjennom noen år. Kriteriene for å velge ut land har vært:

- At det har kommet flyktninger fra landet i 2005.
- At det finnes kohorter av en viss størrelse som har bodd noen år i Norge.

Det første kriteriet er satt for å unngå land det ikke lenger kommer flyktninger fra, da det er et viktig poeng å få kunnskap som er mest mulig relevant i forhold til bosetting i årene som kommer. Det andre kriteriet er satt for å unngå for små tall. Flyktninger fra Russland har vært av de største gruppene siden 2003, men før den tid kom det svært få fra Russland. Derfor har vi foreløpig ikke kohorter av disse flyktingene som kan følges over tid.

Valget falt da på 2001-kohorten av flyktninger fra de fire landene Somalia, Serbia og Montenegro, Irak og Afghanistan. For hvert av disse landene presenteres utviklingen for 2001-kohorten, med endringer i bosetting fra år til år. I tillegg er det lagt inn en tabell for hvert land, som viser antallet som ble bosatt i hvert fylke i perioden 2001-2005 og endringer i antall per 1.1.2006.

For disse flyktinggruppene er det også laget en beskrivelse av nettoflyttingene på fylkesnivå. For å få et stort nok antall personer til at det gir mening å fordele dem på fylker, er alle flyktninger bosatt i perioden 2001-2005 tatt med. Fylkestabellene for de enkelte landene kan ikke sammenlignes direkte, da hovedtyngden av flyktingene fra de forskjellige landene har blitt bosatt på forskjellige tidspunkt. Det kom flest flyktninger fra Irak tidlig i perioden (2000), mens det har vært en jevnere strøm av afghanere i hele perioden. Dermed har irakerne i gjennomsnitt lengre botid, og har hatt lengre tid på seg til å flytte.

I lesingen av avsnitt 2.3. kan det være en fordel å ha framme en utgave av monitor fra 2006 (Høydahl og Selboe, 2006), da tallene sammenlignes med tilsvarende tall fra forrige monitor, uten at disse er gjengitt her.

8.3.1. Flyktninger fra Somalia

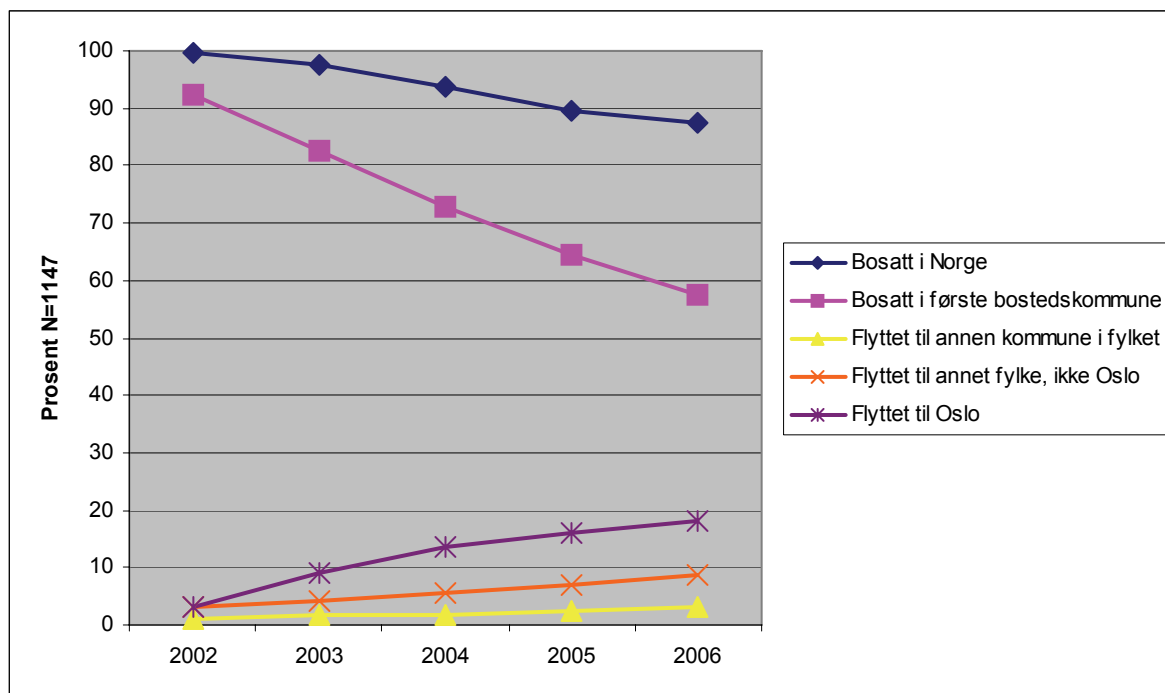
Tabell 27: Flyktninger fra Somalia bosatt 2001-2005, etter første bosted 1.1.2006 og nettoinnflytting. Antall og prosent

| | Første bosted <i>Antall</i> | Bosted 1.1.2006 <i>Antall</i> | Netto innflytting <i>Antall</i> | Bosted 1.1.2006 som andel av første bosted <i>Prosent</i> |
|---------------------|--------------------------------|----------------------------------|------------------------------------|--|
| I alt | 6 068 | 6 068 | | |
| Utvandret eller død | | 406 | | |
| 01 Østfold | 168 | 338 | 170 | 201 |
| 03 Oslo | 802 | 1 199 | 397 | 150 |
| 06 Buskerud | 308 | 319 | 11 | 104 |
| 07 Vestfold | 321 | 310 | -11 | 97 |
| 02 Akershus | 324 | 298 | -26 | 92 |
| 04 Hedmark | 348 | 317 | -31 | 91 |
| 11 Rogaland | 256 | 231 | -25 | 90 |
| 09 Aust-Agder | 109 | 96 | -13 | 88 |
| 12 Hordaland | 469 | 403 | -66 | 86 |
| 08 Telemark | 405 | 330 | -75 | 81 |
| 20 Finnmark | 175 | 138 | -37 | 79 |
| 16 Sør-Trøndelag | 257 | 202 | -55 | 79 |
| 17 Nord-Trøndelag | 136 | 105 | -31 | 77 |
| 05 Oppland | 323 | 248 | -75 | 77 |
| 10 Vest-Agder | 169 | 126 | -43 | 75 |
| 19 Troms | 246 | 181 | -65 | 74 |
| 14 Sogn og Fjordane | 276 | 184 | -92 | 67 |
| 15 Møre og Romsdal | 364 | 240 | -124 | 66 |
| 18 Nordland | 612 | 397 | -215 | 65 |

Flere somaliere i Oslo og Østfold og en liten tilvekst i Buskerud

Det er kun tre fylker som har hatt netto innflytting av somaliere bosatt i 2001-2005 i løpet av perioden 2001-2005, og kun de to fylkene Oslo og Østfold som har hatt innflytting av betydning. Veksten har vært størst i Oslo målt i antall, mens den har vært størst i Østfold sett i forhold til antall somaliere opprinnelig bosatt i fylket. De fylkene som har mistet flest somaliere, både i antall og andel av bosatte, er Nordland og Møre og Romsdal. En tredjedel av somaliene bosatt i perioden hadde flyttet fra disse to fylkene samme periode. Nordland var fylket som bosatte nest-flest somaliere i 2001-2005. Til tross for den store utflyttingen, var Nordland likevel fremdeles fylket som hadde tredje flest av disse somaliene ved utgangen av perioden.

Figur 28: Bosted per 1.1. 2001-2006, flyktninger fra Somalia bosatt i 2001. Prosent



Somalierne reiste fremdels til Oslo, men betydelig nedgang i forhold til 2000-kohorten

Fem år etter bosetting hadde over 40 prosent av somalierne forlatt første bostedskommune. Nesten 20 prosent hadde flyttet til Oslo og 13 prosent hadde forlatt Norge. Sammenlignet med 1999-kohorten i forrige utgave av monitoren (der det var tatt med bosted for seks år etter bosetting), har 2001-kohorten vært mer bofaste etter fem år. Flyttingen til utlandet var om lag like stor for de to kohortene. Men andelen bosatt i første bostedskommune var 10 prosentpoeng lavere for 1999-kohorten, mens andelen som var flyttet til Oslo var 10 prosent høyere. Somalierne har altså blitt mer bofaste, og forskjellen er at færre har flyttet til Oslo.

8.3.2. Flyktninger fra Serbia og Montenegro

Tabell 28: Flyktninger fra Serbia og Montenegro bosatt 2001-2005, etter første bosted 1.1.2006 og nettoinnflytting. Antall og prosent

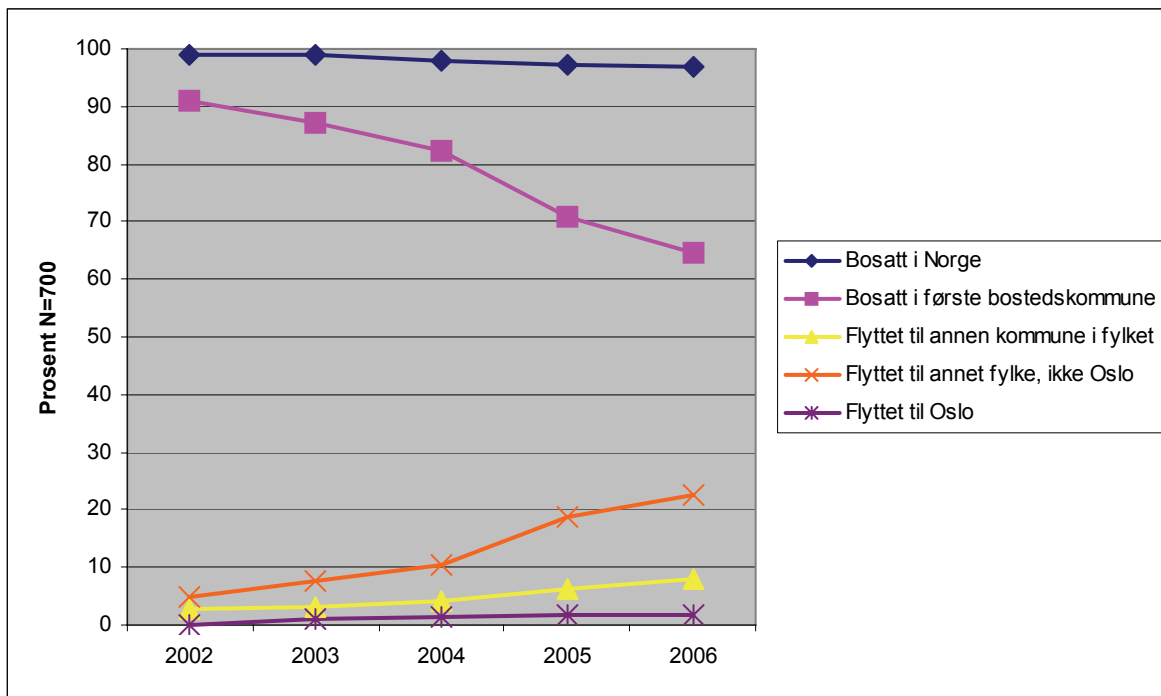
| | Første bosted <i>Antall</i> | Bosted 1.1.2006 <i>Antall</i> | Netto innflytting <i>Antall</i> | Bosted 1.1.2006 som andel av første bosted <i>Prosent</i> |
|---------------------|--------------------------------|----------------------------------|------------------------------------|--|
| I alt | 2 240 | 2 240 | | |
| Utvandret eller død | | 36 | | |
| 03 Oslo | 74 | 111 | 37 | 150 |
| 02 Akershus | 177 | 219 | 42 | 124 |
| 01 Østfold | 280 | 336 | 56 | 120 |
| 07 Vestfold | 147 | 172 | 25 | 117 |
| 06 Buskerud | 140 | 160 | 20 | 114 |
| 09 Aust-Agder | 107 | 109 | 2 | 102 |
| 11 Rogaland | 174 | 171 | -3 | 98 |
| 19 Troms | 27 | 25 | -2 | 93 |
| 10 Vest-Agder | 263 | 239 | -24 | 91 |
| 08 Telemark | 98 | 87 | -11 | 89 |
| 04 Hedmark | 128 | 113 | -15 | 88 |
| 15 Møre og Romsdal | 55 | 47 | -8 | 85 |
| 05 Oppland | 141 | 114 | -27 | 81 |
| 12 Hordaland | 131 | 103 | -28 | 79 |
| 18 Nordland | 132 | 103 | -29 | 78 |
| 16 Sør-Trøndelag | 79 | 59 | -20 | 75 |
| 17 Nord-Trøndelag | 42 | 22 | -20 | 52 |
| 14 Sogn og Fjordane | 25 | 10 | -15 | 40 |
| 20 Finnmark | 20 | 4 | -16 | 20 |

Små nettostrømmer av flyktninger fra Serbia og Montenegro

Det har vært en viss vekst i antall flyktninger fra 2001 - 2005-kohorten per 1.1.2006 i de fem fylkene Oslo, Akershus, Østfold, Vestfold og Buskerud. Nettostrømmene av flyttinger for flyktninger fra Serbia og Montenegro har imidlertid vært små, fra -29 til +56. Det er få flyktninger med bakgrunn fra Serbia og Montenegro som er blitt bosatt i Oslo som første bostedskommune. Derfor har tilveksten på 37 personer der gitt stort prosentvis utslag. I løpet av perioden er det bosatt flest flyktninger fra denne gruppen i Østfold og Vest-Agder. Østfold har i tillegg hatt den største nettoinnflyttingen, målt i antall, mens det har vært en viss utflytting fra Vest-Agder. En netto utflytting på 15-16 personer fra Finnmark og Sogn og Fjordane ga en prosentvis nedgang i antall bosatte på henholdsvis 80 og 60 prosent, på grunn av få bosatte i utgangspunktet.

For Somalia var Nordland på topp og Østfold lavt som første bostedsfylke. For Serbia og Montenegro er det omvendt. Skyldes dette kommunenes preferanser eller flyktingenes?

Figur 29: Bosted per 1.1. 2001-2006, flyktninger fra Serbia og Montenegro bosatt i 2001. Prosent



Nesten ingen hadde flyttet til Oslo

For Serbia og Montenegro er det store forskjeller i utviklingen i bosted mellom 1999-kohorten og 2001-kohorten. Hovedforskjellen er at mens 46 prosent av 1999-kohorten hadde forlatt Norge etter fem år, var det kun tre prosent av 2001-kohorten som var gjenutvandret etter like lang tid. 65 prosent av 2001-kohorten bodde fremdeles i første bostedskommune 1.1.2006, mens 23 prosent hadde flyttet ut av fylket (ikke til Oslo) og kun to prosent hadde flyttet til Oslo. Åtte prosent hadde flyttet til en annen kommune i første bostedsfylke.

8.3.3. Flyktninger fra Irak

Tabell 29: Flyktninger fra Irak bosatt 2001-2005, etter første bosted 1.1.2006 og nettoinnflytting. Antall og prosent

| | Første bosted <i>Antall</i> | Bosted 1.1.2006 <i>Antall</i> | Netto innflytting <i>Antall</i> | Bosted 1.1.2006 som andel av første bosted <i>Prosent</i> |
|---------------------|--------------------------------|----------------------------------|------------------------------------|--|
| I alt | 6 172 | 6 172 | | |
| Utvandret eller død | | 320 | | |
| 01 Østfold | 284 | 641 | 357 | 226 |
| 06 Buskerud | 273 | 388 | 115 | 142 |
| 03 Oslo | 653 | 925 | 272 | 142 |
| 02 Akershus | 390 | 478 | 88 | 123 |
| 07 Vestfold | 361 | 396 | 35 | 110 |
| 08 Telemark | 293 | 280 | -13 | 96 |
| 10 Vest-Agder | 312 | 282 | -30 | 90 |
| 16 Sør-Trøndelag | 344 | 306 | -38 | 89 |
| 11 Rogaland | 368 | 327 | -41 | 89 |
| 09 Aust-Agder | 102 | 89 | -13 | 87 |
| 12 Hordaland | 611 | 481 | -130 | 79 |
| 05 Oppland | 386 | 268 | -118 | 69 |
| 04 Hedmark | 198 | 136 | -62 | 69 |
| 19 Troms | 164 | 93 | -71 | 57 |
| 15 Møre og Romsdal | 359 | 202 | -157 | 56 |
| 18 Nordland | 605 | 334 | -271 | 55 |
| 20 Finnmark | 94 | 49 | -45 | 52 |
| 14 Sogn og Fjordane | 196 | 94 | -102 | 48 |
| 17 Nord-Trøndelag | 179 | 83 | -96 | 46 |

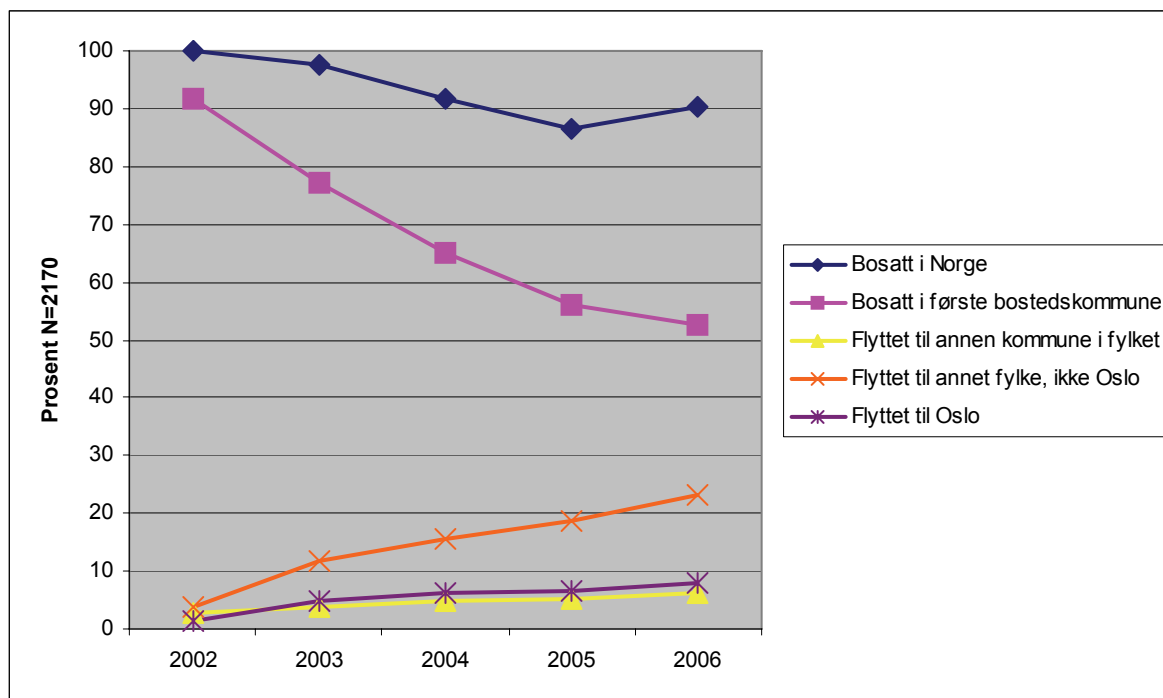
Stor innflytting av irakere til Østfold

Størst innflytting har det vært i Østfold, som hadde mer enn fordoblet antall irakere fra disse kohortene innen 1.1.2006. Oslo har også hatt en betydelig innflytting. Dessuten hadde Buskerud, Akershus og Vestfold har netto innflytting av irakere fra kohortene fra 2001-2005 i perioden fra 2001 til 1.1.2006.

Oslo, Hordaland og Nordland er de fylkene som i utgangspunktet hadde bosatt flest irakere, de aller fleste av disse ble bosatt i 2001 og 2002.

I de fire nordligste fylkene, samt Møre og Romsdal og Sogn og Fjordane, hadde mer enn 40 prosent av irakerne flyttet ut.

Figur 30: Bosted per 1.1. 2001-2006, flyktninger fra Irak bosatt i 2001. Prosent



Få hadde flyttet til Oslo, og noen hadde først utvandret og så gjeninnvandret

Figuren for Irak har et iøynefallende trekk: Andel av 2001-kohorten bosatt i Norge økte fra 2005 til 2006. Den 1.1.2005 var 1880 personer fra kohorten bosatt i Norge, og 1.1.2006 var antallet steget til 1960. Altså må mer enn noen få av kohorten først ha flyttet ut og så benyttet seg av angrefristen, og flyttet tilbake igjen, siden nettovirkningen av inn- og utvandring fra kohorten var en innvandring på 80 personer.

Sammenlignet med 1999-kohorten har det også vært en større utvandring av personer fra 2001-kohorten, spesielt innen tre og fire år etter første bosetting.

Den 1.1.2006 bodde 53 prosent av irakerne fra 2001-kohorten i første bostedskommune. Nesten halvparten hadde altså flyttet i løpet av fem år, og 23 prosent av kohorten hadde flyttet ut av fylket (ikke til Oslo), mens åtte prosent hadde flyttet til Oslo. Sammenlignet med 1999-kohorten var flyttemønster innen landet temmelig likt.

8.3.4. Flyktninger fra Afghanistan

Tabell 30: Flyktninger fra Afghanistan bosatt 2001-2005, etter første bosted 1.1.2006 og nettoinnflytting. Antall og prosent

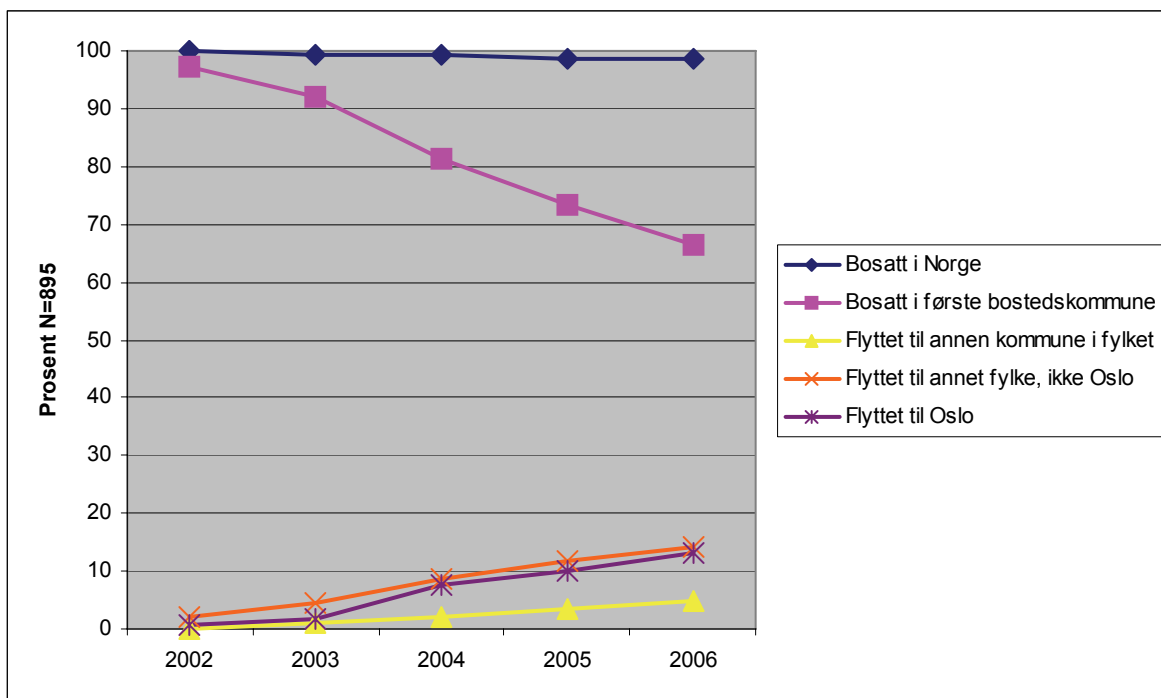
| | Første bosted <i>Antall</i> | Bosted 1.1.2006 <i>Antall</i> | Netto innflytting <i>Antall</i> | Bosted 1.1.2006 som andel av første bosted <i>Prosent</i> |
|---------------------|--------------------------------|----------------------------------|------------------------------------|--|
| I alt | 4 086 | 4 086 | | |
| Utvandret eller død | | 38 | | |
| 03 Oslo | 238 | 525 | 287 | 221 |
| 01 Østfold | 45 | 84 | 39 | 187 |
| 02 Akershus | 307 | 374 | 67 | 122 |
| 07 Vestfold | 154 | 167 | 13 | 108 |
| 06 Buskerud | 411 | 443 | 32 | 108 |
| 08 Telemark | 124 | 130 | 6 | 105 |
| 09 Aust-Agder | 91 | 95 | 4 | 104 |
| 11 Rogaland | 242 | 251 | 9 | 104 |
| 04 Hedmark | 93 | 96 | 3 | 103 |
| 10 Vest-Agder | 198 | 202 | 4 | 102 |
| 12 Hordaland | 334 | 303 | -31 | 91 |
| 16 Sør-Trøndelag | 327 | 288 | -39 | 88 |
| 18 Nordland | 376 | 324 | -52 | 86 |
| 17 Nord-Trøndelag | 158 | 136 | -22 | 86 |
| 14 Sogn og Fjordane | 112 | 93 | -19 | 83 |
| 05 Oppland | 168 | 115 | -53 | 68 |
| 15 Møre og Romsdal | 280 | 174 | -106 | 62 |
| 19 Troms | 262 | 152 | -110 | 58 |
| 20 Finnmark | 166 | 96 | -70 | 58 |

Mange afghanere til Oslo

Det har vært en forholdsvis stor innflytting av afghanere til Oslo (287). Og det var over 100 av de som var bosatt i 2001-2005 hadde forlatt Troms og Møre og Romsdal innen 1.1.2006. Ellers hadde det ikke vært så store nettostrømmer inn og ut av fylkene i perioden. Finnmark hadde den største prosentvise nedgangen, med kun 96 av 166 bosatte fremdeles bosatt i fylket.

Av de fire landene som er presentert, lå Oslo på topp i antall bosatte (første kommune) for Somalia og Irak. Etter flyttinger var Oslo kommet øverst også for Afghanistan. For Serbia og Montenegro derimot, lå Oslo lavt i antall i bosatte og fremdeles lavt blant fylkene etter innflytting.

Figur 31: Bosted per 1.1. 2001-2006, flyktninger fra Afghanistan bosatt i 2001. Prosent



Som i 1999-kohorten, var det nesten ingen afghanere i 2001-kohorten som hadde forlatt landet etter fem år. Noen endringer har det likevel vært. Andelen bosatt i første bostedskommune økte fra 63 til 66 prosent. Det var flere fra 2001-kohorten som hadde flyttet til Oslo, og langt færre som hadde flyttet til et annet fylke (ikke Oslo), en nedgang fra 27 til 14 prosent. Dermed var det om lag like mange som hadde flyttet til Oslo som det var som hadde flyttet til alle andre fylker til sammen. Andelen som hadde flyttet innenfor første bostedsfylke hadde økt.

9. Nettoinnflytting til Oslo, Fredrikstad og Trondheim, bosatt 2001-2005, flytting 2001-2005

Nettoinnflytting er differansen mellom innflytting og utflytting, altså et regnestykke. En nettoinnflytter er derfor ingen person, og har verken kjønn eller alder. Regnestykket kan likevel deles opp for eksempel etter kjønn, med et tall for hver av kjønnene.

I dette avsnittet presenteres tall for nettoinnflytting til de tre kommunene Oslo, Fredrikstad og Trondheim. De to første kommunene ble presentert på samme måte i de to forrige utgavene av monitor for sekundærflytting. Den tredje kommunen har derimot variert mellom Kristiansand, Bodø, og nå Trondheim. Poenget med dette avsnittet er å vise noe av mangfoldet i kommunene. Og da blir de to kommunene med størst nettoinnflytting plukket ut, samt en annen kommune med stort nok antall bosatte til at det gir mening å fordele disse etter en del kategorier. Her er brukt alder og familietype per 1.1.2006.

Tabell 31: Nettoinnflytting til Oslo, Fredrikstad og Trondheim 2001-2005. Flyktninger bosatt 2001-2005, etter kjønn, alder, flyktningstype og familietype. Prosent og antall

| | Prosent | | | Antall | | |
|----------------------------|------------|-------------|------------|--------------|-------------|------------|
| | Oslo | Fredrikstad | Trondheim | Oslo | Fredrikstad | Trondheim |
| Begge kjønn | 100 | 100 | 100 | 2 140 | 571 | 218 |
| Menn | 57 | 52 | 52 | 1 218 | 298 | 113 |
| Kvinner | 43 | 48 | 48 | 922 | 273 | 105 |
| Alder | 100 | 100 | 100 | 2 140 | 571 | 218 |
| 0-17 år | 25 | 41 | 41 | 545 | 234 | 89 |
| 18-24 år | 18 | 14 | 20 | 391 | 80 | 43 |
| 25-34 år | 33 | 19 | 29 | 712 | 110 | 63 |
| 35-44 år | 17 | 16 | 7 | 370 | 94 | 16 |
| 45-54 år | 3 | 6 | 0 | 67 | 32 | 1 |
| 55 år og over | 3 | 4 | 3 | 55 | 21 | 6 |
| Flyktningstype | 100 | 100 | 100 | 2 140 | 571 | 218 |
| Hovedperson | 87 | 55 | 101 | 1 854 | 316 | 220 |
| Familiegjenf. | 12 | 44 | 0 | 261 | 250 | -1 |
| Uoppgitt | 1 | 1 | 0 | 25 | 5 | -1 |
| Familietype | 100 | 100 | 100 | 2 140 | 571 | 218 |
| Enslig person | 44 | 15 | 47 | 932 | 84 | 103 |
| Menn | 32 | 11 | 39 | 692 | 60 | 84 |
| Kvinner | 11 | 4 | 9 | 240 | 24 | 19 |
| Ektepar uten barn | 3 | 2 | 2 | 74 | 10 | 5 |
| Ektepar med barn | 30 | 75 | 30 | 643 | 427 | 66 |
| Mor med barn | 22 | 8 | 23 | 463 | 45 | 51 |
| Far med barn | 1 | 0 | 1 | 20 | 0 | 2 |
| Samboerpar med felles barn | 1 | 1 | 4 | 13 | 5 | 9 |
| Uoppgitt | 0 | 0 | -8 | -5 | 0 | -18 |

Alle tre kommuner hadde (positiv) nettoinnflytting i perioden for begge kjønn, alle aldersgrupper og alle familietyper. Trondheim hadde netto utflytting på én person med flyktningstype "familiegjenforent". De to andre kommunene hadde nettoinnflytting for begge flyktningstypene.

Nettoinnflytting blir i resten av avsnittet for det meste omtalt som "innflytting" for å gjøre teksten mer lesbar, selv om ulikheter i nettoinnflyttingen kan ha like mye med de som flytter og ikke flytter ut.

Alt i alt var det 45 prosent kvinner (alle aldre, inkludert barn) i de aktuelle kohortene. Dermed var kvinnene så vidt overrepresentert blant innflytterne i Fredrikstad og Trondheim, og så vidt underrepresentert blant innflytterne i Oslo.

Andelen barn blant innflytterne er lav i Oslo og rimelig høy i Fredrikstad og Trondheim. Andelen av de yngste voksne (18-24 år) er rimelig lik i Oslo og Trondheim, og lavere i Fredrikstad. I aldersklassen 25-34 år er det store forskjeller mellom de tre kommunene. Også her er Oslo og Trondheim like, mens Fredrikstad skiller seg ut med mye lavere nettoinnflytting for denne aldersklassen. For de som er 35-44 år er andelen lik i Oslo og Fredrikstad, og mye lavere i Trondheim.

Uvisst av hvilken grunn, er primærflyktninger noe overrepresentert blant innflytterne i Oslo, mens det er kun primærflyktninger som har økt i antall i Trondheim. I Fredrikstad, derimot, er de familiegjenforente overrepresentert, siden opp mot halvparten av nettoinnflyttingen er familiegjenforente flyktninger.

I forhold til familietype og nettoinnflytting er Oslo og Trondheim temmelig like. Dette er kommuner med stor innflytting av enslige, og da spesielt enslige menn. Har dette noe å gjøre med utdanningsinstitusjoner, nasjonalitet, eller annet? Enslige foreldre trekker også til de to kommunene. For Fredrikstad er mønsteret et helt annet. Der er det først og fremst barnefamilier som har flyttet inn.

Tabell 32: Nettoinnflytting av flyktninger bosatt i 2001-2005 til Oslo, Fredrikstad og Trondheim i perioden 2001-2005

| Oslo | | Fredrikstad | | Trondheim | |
|--------------|--------------|----------------------|------------|----------------------|------------|
| I alt | 2 140 | | 571 | | 218 |
| Somalia | 687 | Irak | 267 | Afghanistan | 62 |
| Irak | 388 | Somalia | 140 | Russland | 57 |
| Afghanistan | 356 | Serbia og Montenegro | 55 | Somalia | 43 |
| Etiopia | 131 | Iran | 49 | Etiopia | 16 |
| Russland | 118 | Afghanistan | 24 | Serbia og Montenegro | 15 |
| Iran | 100 | Russland | 7 | Burundi | 15 |
| Pakistan | 46 | Makedonia | 6 | Eritrea | 7 |
| Sri Lanka | 38 | Liberia | 4 | Ukraina | 6 |
| Andre land | 276 | Andre land | 19 | Andre land | -3 |

Nesten en tredjedel (32 prosent) av nettoinnflyttingen til Oslo var somaliere og 18 prosent irakere. I Fredrikstad var nesten halvparten (47 prosent) av nettoinnflyttingen irakere og 25 prosent somaliere. I Trondheim var 28 prosent afghanere og 26 prosent fra Russland, og også der var somaliere en stor gruppe (20 prosent).

Referanser

Forgaard, Tanja Seland (2005) *Monitor for sekundærflytting. En deskriptiv analyse om sekundærflytting blant flyktninger som ble bosatt i Norge i perioden 1994-2003*. Statistisk sentralbyrå Notater 2005/13

Høydahl, Even og Selboe, Oddveig (2006) *Monitor for sekundærflytting. En deskriptiv analyse av sekundærflyttinger blant flyktninger bosatt i Norge i 1995-2004*. Statistisk sentralbyrå Notater 2006/31

UDI, 2007: <http://www.udi.no/templates/Statistikk.aspx?id=7259>

Innflytting, utflytting og nettoinnflytting av flyktninger bosatt 1996-2004 i perioden 2001-2005

Målgruppe 2001: Flyktninger med 1. bosettingskommune 1996-2000

Målgruppe 2002: Flyktninger med 1. bosettingskommune 1997-2001

Målgruppe 2003: Flyktninger med 1. bosettingskommune 1998-2002

Målgruppe 2004: Flyktninger med 1. bosettingskommune 1999-2003

Målgruppe 2005: Flyktninger med 1. bosettingskommune 2000-2004

| | Målgruppe 2001 | | | Målgruppe 2002 | | | Målgruppe 2003 | | | Målgruppe 2004 | | | Målgruppe 2005 | | | Målgruppene samlet | | | | | | | | |
|---------------------|-------------------------|---------------------|---------------------|-------------------------|---------------------|---------------------|-------------------------|---------------------|---------------------|-------------------------|---------------------|---------------------|-------------------------|---------------------|---------------------|--------------------|-------------|-------|-------|------|--------|--------|--------|-------|
| | Bo- komm 1.1.2001 | Til komm 2001 | Fra komm 2001 | Bo- komm 1.1.2002 | Til komm 2002 | Fra komm 2002 | Bo- komm 1.1.2003 | Til komm 2003 | Fra komm 2003 | Bo- komm 1.1.2004 | Til komm 2004 | Fra komm 2004 | Bo- komm 1.1.2005 | Til komm 2005 | Fra komm 2005 | Til komm | Fra komm | Netto | | | | | | |
| I alt | 20 933 | 3 203 | 3 203 | - | 25 244 | 3 905 | 3 905 | - | 30 558 | 4 184 | 4 184 | - | 33 681 | 4 181 | 4 181 | - | 32 236 | 3 756 | 3 756 | - | 19 229 | 19 229 | - | |
| 01 Østfold | 905 | 216 | 83 | 133 | 1 088 | 430 | 149 | 281 | 1 499 | 519 | 158 | 361 | 1 919 | 578 | 192 | 386 | 1 974 | 502 | 172 | 330 | 2 245 | 754 | 1 491 | |
| 02 Akershus | 1 636 | 413 | 216 | 197 | 2 142 | 488 | 351 | 137 | 2 621 | 411 | 344 | 67 | 2 880 | 465 | 310 | 155 | 2 710 | 456 | 240 | 216 | 2 233 | 1 461 | 772 | |
| 03 Oslo | 3 143 | 761 | 256 | 505 | 3 874 | 812 | 205 | 607 | 4 802 | 840 | 406 | 434 | 4 904 | 698 | 358 | 340 | 4 436 | 761 | 310 | 451 | 3 872 | 1 535 | 2 337 | |
| 04 Hedmark | 734 | 68 | 116 | -48 | 975 | 107 | 162 | -55 | 1 136 | 115 | 134 | -19 | 1 268 | 73 | 153 | -80 | 1 252 | 82 | 164 | -82 | 445 | 729 | -284 | |
| 05 Oppland | 925 | 55 | 199 | -144 | 1 098 | 79 | 153 | -74 | 1 387 | 68 | 238 | -170 | 1 445 | 100 | 247 | -147 | 1 385 | 81 | 249 | -168 | 383 | 1 086 | -703 | |
| 06 Buskerud | 1 224 | 199 | 204 | -5 | 1 524 | 327 | 227 | 100 | 2 013 | 257 | 285 | -28 | 2 267 | 297 | 233 | 64 | 2 193 | 300 | 260 | 40 | 1 380 | 1 209 | 171 | |
| 07 Vestfold | 835 | 110 | 107 | 3 | 1 020 | 203 | 156 | 47 | 1 354 | 155 | 144 | 11 | 1 591 | 165 | 180 | -15 | 1 555 | 161 | 156 | 5 | 794 | 743 | 51 | |
| 08 Telemark | 1 000 | 65 | 117 | -52 | 1 112 | 155 | 155 | - | 1 343 | 106 | 165 | -59 | 1 474 | 108 | 157 | -49 | 1 503 | 109 | 175 | -66 | 543 | 769 | -226 | |
| 09 Aust-Agder | 467 | 18 | 63 | -45 | 603 | 54 | 79 | -25 | 734 | 38 | 70 | -32 | 867 | 44 | 74 | -30 | 919 | 53 | 86 | -33 | 207 | 372 | -165 | |
| 10 Vest-Agder | 945 | 98 | 131 | -33 | 1 130 | 111 | 136 | -25 | 1 418 | 89 | 158 | -69 | 1 597 | 123 | 142 | -19 | 1 646 | 107 | 143 | -36 | 528 | 710 | -182 | |
| 11 Rogaland | 1 666 | 135 | 141 | -6 | 1 967 | 184 | 261 | -77 | 2 341 | 208 | 303 | -95 | 2 669 | 221 | 295 | -74 | 2 579 | 165 | 189 | -24 | 913 | 1 189 | -276 | |
| 12 Hordaland | 1 843 | 145 | 262 | -117 | 2 155 | 142 | 280 | -138 | 2 408 | 136 | 274 | -138 | 2 721 | 151 | 315 | -164 | 2 497 | 128 | 271 | -143 | 702 | 1 402 | -700 | |
| 14 Sogn og Fjordane | 449 | 44 | 117 | -73 | 535 | 39 | 149 | -110 | 635 | 46 | 193 | -147 | 650 | 26 | 124 | -98 | 652 | 24 | 139 | -115 | 179 | 722 | -543 | |
| 15 Møre og Romsdal | 998 | 84 | 264 | -180 | 1 206 | 67 | 278 | -211 | 1 374 | 59 | 276 | -217 | 1 429 | 61 | 237 | -176 | 1 223 | 40 | 260 | -220 | 311 | 1 315 | -1 004 | |
| 16 Sør-Trøndelag | 1 171 | 68 | 141 | -73 | 1 349 | 69 | 179 | -110 | 1 592 | 73 | 200 | -127 | 1 667 | 100 | 178 | -78 | 1 550 | 101 | 203 | -102 | 411 | 901 | -490 | |
| 17 Nord-Trøndelag | 529 | 33 | 128 | -95 | 676 | 45 | 169 | -124 | 765 | 22 | 150 | -128 | 870 | 36 | 138 | -102 | 906 | 28 | 188 | -160 | 164 | 773 | -609 | |
| 18 Nordland | 1 224 | 71 | 347 | -276 | 1 442 | 64 | 455 | -391 | 1 687 | 83 | 373 | -290 | 1 901 | 97 | 424 | -327 | 1 836 | 85 | 304 | -219 | 400 | 1 903 | -1 503 | |
| 19 Troms | 888 | 46 | 225 | -179 | 957 | 50 | 245 | -195 | 1 011 | 44 | 236 | -192 | 1 018 | 38 | 285 | -247 | 869 | 60 | 144 | -84 | 238 | 1 135 | -897 | |
| 20 Finnmark | 351 | 9 | 86 | -77 | 391 | 21 | 116 | -95 | 438 | 22 | 77 | -55 | 544 | 27 | 139 | -112 | 551 | 34 | 103 | -69 | 113 | 521 | -408 | |
| Utlendet | - | 565 | - | 565 | - | 458 | - | 458 | - | 893 | - | 893 | - | 773 | - | 773 | - | 479 | - | 479 | - | 3 168 | - | 3 168 |

Kommuner i storbyregionene

Osloregionen

Oslo Oslo kommune

INDRE RING

Indre ring sør Ski, Nesodden, Oppegård, Enebakk

Indre ring vest Bærum

Indre ring nord Rælingen, Lørenskog, Skedsmo, Nittedal

YTRE RING

Ytre ring sør Marker, Rømskog, Trøgstad, Spydeberg, Askim, Eidsberg, Skiptvet, Hobøl, Vestby, Ås, Frogn

Ytre ring vest Asker, Røyken, Hurum

Ytre ring nord Aurskog-Høland, Sørum, Fet, Gjerdrum, Ullensaker, Nes, Eidsvoll, Nannestad, Hurdal, Lunner

Storbyregioner på Østlandet utenfor Osloregionen

Mosseregionen Moss, Råde, Rygge, Våler

Drammensregionen Drammen, Øvre Eiker, Nedre Eiker, Lier, Holmestrand, Svelvik, Sande, Hof

Nedre Glomma Sarpsborg, Fredrikstad, Hvaler, Rakkestad

Tønsbergregionen Borre, Tønsberg, Re, Andebu, Stokke, Nøtterøy, Tjøme

Larvik/Sandefjord Sandefjord, Larvik, Lardal

Grenland Porsgrunn, Skien, Siljan, Bamble, Nome

Mjøsyene Hamar, Ringsaker, Løten, Stange, Lillehammer, Gjøvik, Øyer, Gausdal, Østre Toten, Vestre Toten

Storbyregioner utenfor Østlandet

Kristiansand-regionen Lillesand, Birkenes, Kristiansand, Mandal, Vennesla, Songedal, Søgne, Marnadal, Lindesnes

Stavanger/Sandnes Stavanger, Sandnes, Hå, Klepp, Time, Gjesdal, Sola, Randaberg, Strand, Finnøy, Rennesøy

Haugesundregionen Haugesund, Bokn, Tysvær, Karmøy, Sveio

Bergensregionen Bergen, Fusa, Samnanger, Os, Sund, Fjell, Askøy, Vaksdal, Osterøy, Meland, Øygarden, Radøy, Lindås, Austrheim

Ålesundregionen Ålesund, Ørskog, Skodje, Sula, Giske

Trondheimsregionen Trondheim, Rissa, Midtre Gauldal, Melhus, Skaun, Klæbu, Malvik, Selbu, Stjørdal, Leksvik

Bodøregionen Bodø, Gildeskål, Skjerstad

Tromsøregionen Tromsø, Karlsøy