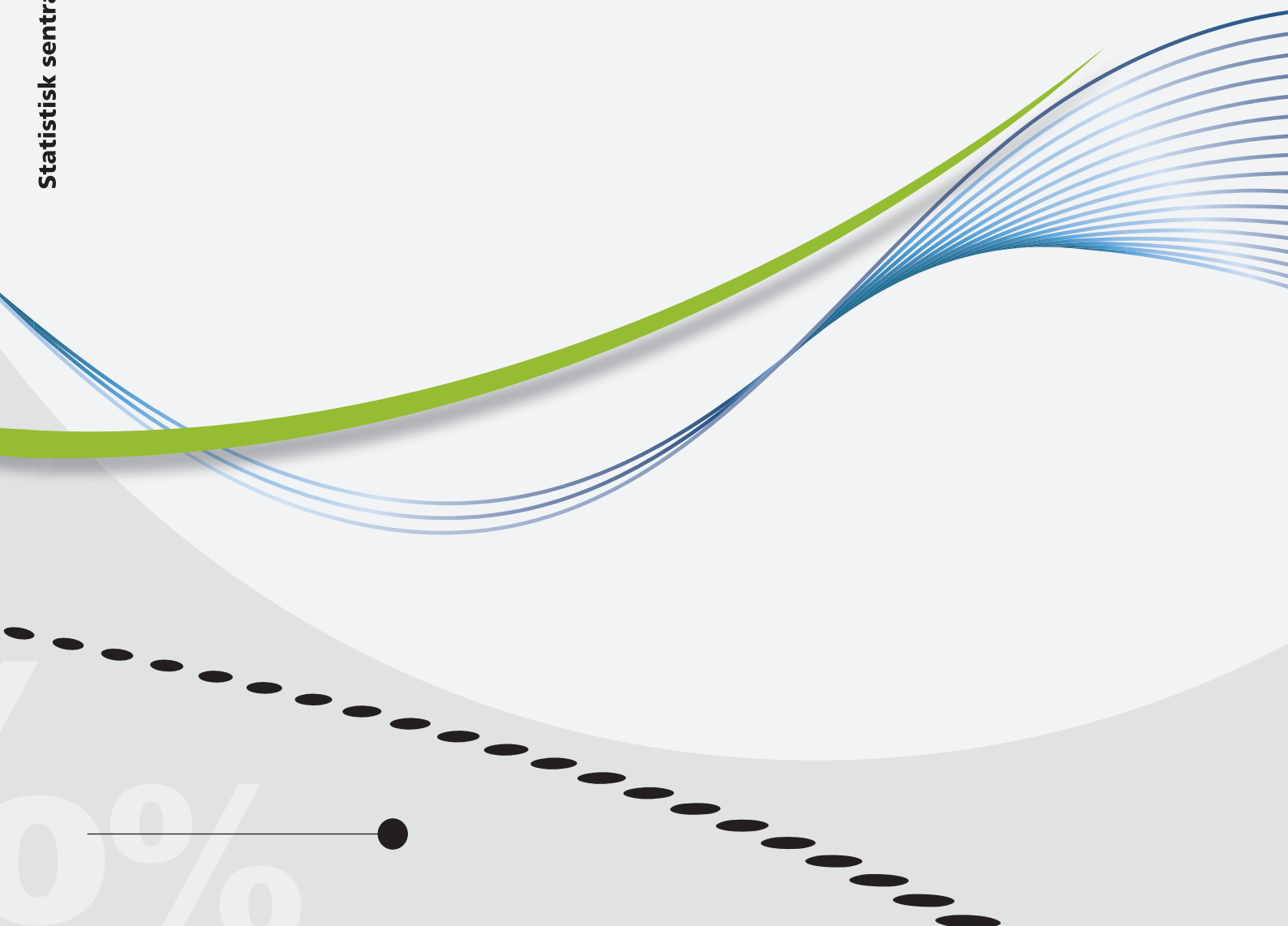


Nina Bruvik Westberg

**Beregningene av næringene
undervisningstjenester
utenom offentlig forvaltning i
nasjonalregnskapet**



Nina Bruvik Westberg

**Beregningene av næringene
undervisningstjenester utenom offentlig
forvaltning i nasjonalregnskapet**

| | | |
|---|---------------------------------------|---------------|
| © Statistisk sentralbyrå Ved bruk av materiale fra denne publikasjonen skal Statistisk sentralbyrå oppgis som kilde. | Standardtegn i tabeller | Symbol |
| ISBN 978-82-537-8419-9 Trykt versjon | Tall kan ikke forekomme | . |
| ISBN 978-82-537-8420-5 Elektronisk versjon | Oppgave mangler | ... |
| ISSN 1891-5906 | Oppgave mangler foreløpig | ... |
| Emne: 09.90 og 09.01 | Tall kan ikke offentliggjøres | : |
| Publisert juli 2012 | Null | - |
| Trykk: Statistisk sentralbyrå | Mindre enn 0,5 av den brukte enheten | 0 |
| | Mindre enn 0,05 av den brukte enheten | 0,0 |
| | Foreløpig tall | * |
| | Brudd i den loddrette serien | — |
| | Brudd i den vannrette serien | |
| | Desimaltegn | , |

Forord

I november 2011 publiserte Statistisk sentralbyrå en hovedrevisjon av det norske nasjonalregnskapet. Forrige hovedrevisjon ble utført i 2006. Utgangspunktet for hovedrevisjonen var å innarbeide ny nærings- og produktklassifisering. Vi gikk over fra Standard for næringsgruppering 2002 (SN2002) til SN2007, samt at den internasjonale produktklassifikasjonen (CPA) ble endret i tråd med NACE 2007 (SN 2007). I tillegg ble kildegrunlaget og beregningsopplegget i nasjonalregnskapet gjennomgått systematisk. Alle løpende årlige og kvartalsvise tall fra nasjonalregnskapet er beregnet etter den nye næringsstandarden. Det er også publisert reviderte tall tilbake til 1970.

Neste hovedrevisjon planlegges i 2014. I den kommende revisjonen vil ny internasjonal nasjonalregnskapsstandard (System of National Accounts 2008 – 2008 SNA og European System of Accounts 2010 – ESA 2010) innføres. Beregningene som dokumenteres i dette notatet følger fortsatt 1993 SNA og ESA 1995.

Innføringen av den nye næringsklassifikasjonen har ikke hatt direkte innvirkning på de private undervisningstjenestenæringene utover endring i næringskoder. Vi har derimot benyttet anledningen til å forbedre kildegrunlaget som ligger til grunn for flere av produktene og dette har medført tallrevisjoner. I dette notatet tar vi for oss den markedsrettede undervisningsnæringen og den ikke-markedsrettede undervisningsnæringen for ideelle organisasjoner, med en detaljert omtale av hvert enkelt produkt som inngår i produksjonen.

Det blir utarbeidet en serie dokumentasjonsnotater som inneholder definisjoner, datakilder og beregningsmetoder for de ulike delene av nasjonalregnskapet.

Dokumentasjonen er ment å dekke flere typer formål:

- Detaljert beskrivelse av kildebruk og metode, fortrinnsvis ment som hjelpemiddel til saksbehandlere ved Seksjon for nasjonalregnskap (spesielt viktig ved skifte av saksbehandler)
- Dokumentasjon for spesielt interesserte utenfor seksjonen
- Mer populær dokumentasjon for ikke-eksperter
- Illustrere effektene av hovedrevisjonen i 2011

Statistisk sentralbyrå,
Kongsvinger/Oslo, 26. juni 2012

Olav Ljones

Sammendrag

Dette dokumentasjonsnotatet har til hensikt å vise en detaljert beskrivelse av produktene, kildene og metodene, samt resultatene av hovedrevisjonen 2011 for de private, ikke-offentlige, undervisningsnæringene. Dette omfatter en markedsrettet næring og en ikke-markedsrettet næring for ideelle organisasjoner. Produksjon, produktinnsats, lønnskostnader, investeringer samt prisindekser blir detaljert beskrevet for hver enkelt næring. I tillegg dokumenteres eventuelle produksjonssubsidier og -skatter, anvendelse av produksjon og sysselsetting.

Bakgrunnen for hovedrevisjonen, som ble publisert i november 2011, har vært å innarbeide ny nærings- og produktklassifisering, hhv Standard for næringsklassifisering 2007 (SN2007) og produktklassifisering (Classification of Products by Activity - CPA). Alle årlige og kvartalsvise tall har blitt beregnet etter de nye standardene og tallene har blitt revidert tilbake til 1970.

Undervisningsnæringene har i liten grad blitt endret som følge av ny næringsstandard. Gjennomgang av næringene har derimot medført at nye kilder og nytt beregningsopplegg har blitt innarbeidet. Revisjonene er i all hovedsak konsentrert rundt årene 2005-2007, men 2003 og 2004 er også gjenstand for mindre revisjoner.

Innhold

| | |
|---|-----------|
| Forord | 3 |
| Sammendrag | 4 |
| 1. Innledning | 6 |
| 2. Beregninger i nasjonalregnskapet | 7 |
| 2.1. Verdisettene i nasjonalregnskapet | 7 |
| 2.2. Metoder knyttet til hver næring | 7 |
| 2.3. Produksjon | 8 |
| 2.4. Produktinnsats | 10 |
| 2.5. Lønnskostnader..... | 10 |
| 2.6. Investeringer | 10 |
| 2.7. Kapitalslit..... | 10 |
| 3. Private undervisningstjenester | 11 |
| 3.1. 23850 Markedsrettete undervisningstjenester..... | 11 |
| 3.2. 26850 Ikke-markedsrettet undervisningstjenester i ideelle organisasjoner | 14 |
| 4. Anvendelse av produksjon | 16 |
| 5. Fastprisberegning | 16 |
| 6. Produksjonsskatter og -subsidier | 16 |
| 6.1. Produktskatter og -subsidier..... | 16 |
| 6.2. Næringskatter og -subsidier | 17 |
| 7. Sysselsetting | 17 |
| 8. Videre arbeid | 18 |
| Referanser | 19 |
| Vedlegg A. Produksjonsberegning av 23850 Markedsrettet undervisning | 20 |
| Vedlegg B. Produksjonsberegning av 26850 Ikke-markedsrettet undervisningstjenester | 23 |
| Vedlegg C. Beregning av produktinnsats basert på regnskapsdata | 27 |
| Vedlegg D. Beregning av lønnskostnader basert på regnskapsdata | 30 |
| Vedlegg E. Prisindekser | 31 |
| Figurregister | 32 |
| Tabellregister | 32 |

1. Innledning

I dette notatet tar vi for å oss beregningsmetodene som benyttes for de private, ikke-offentlige undervisningsnæringene som inngår i nasjonalregnskapet, nemlig:

- 23850 Markedsrettet undervisningstjenester
- 26850 Ikke-markedsrettet undervisningstjenester i ideelle organisasjoner

Bakgrunnen for dokumentasjonsbehovet er blant annet nasjonalregnskapets hovedrevisjon HR2011, i tillegg til at det tidligere ikke er skrevet en omfattende dokumentasjon om de markedsrettede undervisningstjenestene.

Nasjonalregnskapets hovedrevisjon HR2011 innebar innføringen av en ny næringsstandard (SN2007), i tillegg til at den internasjonale produktklassifiseringen (CPA) ble endret i tråd med NACE 2007 (SN 2007). De private undervisningstjenestene har i liten grad vært påvirket av den nye næringsstandard, gammel og ny næring er mer eller mindre identiske.

Som ledd i hovedrevisjonen HR2011 har vi derimot valgt å innarbeide ny regnskapsstatistikk, blant annet for private høyskoler, folkehøyskoler og private grunn- og videregående skoler.

I kapittel 2 tar vi for oss generelle trekk ved beregningsmetodene i nasjonalregnskapet, og hva som skiller markedsrettet fra ikke-markedsrettet produksjon. Kapittel 3 består av to underkapitler hvor hvert er dedikert til de to private undervisningsnæringene. I kapittel 4 beskrives anvendelse av produksjonen, mens kapittel 5 tar for seg deflateringen av de ulike produktene som inngår i næringene. I kapittel 6 omtales produksjonsskatter og -subsidier, og sysselsetting vises i kapittel 7. Det siste kapitlet er viet dagens utfordringer og potensielle, framtidige forbedringer.

2. Beregninger i nasjonalregnskapet

Nasjonalregnskapets næringsgruppering bygger på Norsk standard for næringsgruppering (SN2007) (SSB 2008). Denne har sin kilde i den Europeiske Unions standard (NACE Rev.2), men er tilpasset norske forhold.

Nasjonalregnskapet er bygget opp etter næring og hvor den enkelte næringen tildeles en 5-sifret næringskode. De to første sifrene indikerer type produsent, herunder husholdningsproduksjon til eget bruk (22), markedsrettet (23), statlig (24), kommunal (25) og ikke-markedsrettet produksjon (26). I dette notatet tar vi kun for oss markedsrettet produksjon og ikke-markedsrettet produksjon i ideelle organisasjoner, mens for offentlig produksjon av undervisningstjenester henvises det til dokumentasjon av offentlig forvaltning. De tre siste sifrene i næringskoden samsvarer i stor grad med SN2007-kodene i næringsstandard, og i dette notatet dekkes SN2007 85 Undervisning.

Videre deles næringsaktivitetene inn i produkter basert på EUs CPA produktklassifisering fra 2008. Produktgrupperingen foretas etter næring. Hvert produkt har en sekssifret produktkode, hvor de to første sifrene indikerer hvilken næring produktet er karakteristisk for. Eksempelvis indikerer produktkode **85xxxx** at dette produktet er karakteristisk for næring **2y850**, eller mer bestemt SN2007 85 ettersom opptil fire ulike næringer kan ha dette produktet som del av sin karakteristiske produksjon. De fleste næringer produserer både karakteristiske og ikke-karakteristiske produkter.

For hver enkelt næring beregnes produksjon, produktinnsats, lønnskostnader, kapitalslit og investeringer. Bruttoprodukt og driftsresultat i næringene kommer frem som saldposter, hvor bruttoproduktet tilsvarer produksjon fratrukket produktinnsats, og driftsresultatet er lik bruttoproduktet fratrukket lønnskostnader, kapitalslit og eventuelle næringskatter eller -subsidiær.

2.1. Verdisettene i nasjonalregnskapet

I nasjonalregnskapet registreres produktene med ulike verdsett, avhengig av hvor i kretsløpet handelen observeres. Tabellen under gir en oversikt over de 10 forskjellige verdissetene som produktene kan verdsettes til og forholdet mellom dem.

Tabell 1. Verdisettene i nasjonalregnskapet

| Verdi | Verdibeskrivelse |
|----------|--|
| 10-verdi | Basisverdi |
| 11-verdi | Produktskatter |
| 12-verdi | Produktsubsidier (negativ) |
| 13-verdi | Produsentverdi (10+11+12) |
| 14-verdi | Avanse basisverdi |
| 15-verdi | Produktskatt i varehandelsleddet |
| 16-verdi | Produktsubsidier i varehandelsleddet (negativ) |
| 17-verdi | Merverdiavgift |
| 18-verdi | Investeringsavgift (utgått) |
| 19-verdi | Kjøperverdi (13 +14+15+16+17+18) |

Produsentverdien er den verdien produsentene selger produktene for, mens basisverdi avspeiler hva produsenten har igjen etter å ha betalt produktskatter og mottatt produktsubsidier. Kjøperverdien er det kjøperen betaler for produktene og følgelig også den verdien produktinnsatsen verdsettes til. I nasjonalregnskapet registreres produksjonen til basisverdi, mens produktinnsatsen og investeringene verdsettes til kjøperverdi.

2.2. Metoder knyttet til hver næring

I nasjonalregnskapet beregnes hver enkelt næring og tilhørende produkter hver for seg. Årlig strukturstatistikk fra andre seksjoner i SSB er i stor grad kilde til

næringsberegningene i nasjonalregnskapet og dette innebærer at beregningene foretas med utgangspunkt i de funksjonelle enhetene.

Næringene som dekker de private, ikke-offentlige undervisningstjenestene er her i en særstilling i og med at de ikke dekkes av strukturstatistikk. For enkelte av aktivitetene har man riktignok regnskapsdata, og hvor vi også anser dette som dekkende. Dette er derimot ikke alltid tilfelle og det kreves dermed alternative kilder og beregningsmetoder for å dekke disse næringsaktivitetene.

2.3. Produksjon

Produksjonsberegningene i nasjonalregnskapet gjøres som sagt næringsspesifikt. I følge SNA skal produksjonen omfatte de varer og tjenester som en næring gjør tilgjengelig for andre, enten til sluttforbruk eller til bruk i andre næringer, samt de varer og tjenester som produksjonsenheten holder tilbake i egen enhet for eget sluttforbruk. Produksjonen er i nasjonalregnskapet summen av varer og tjenester fra all innenlandsk produksjonsaktivitet.

I dette notatet tar vi kun for oss de markedsrettede produsentene av undervisningstjenester og undervisningstjenester som utføres av ikke-markedsrettede produsenter (ideell virksomhet). Produksjonen i en næring kan deles inn i karakteristisk og ikke-karakteristisk produksjon, hvor førstnevnte dekker produksjon som er typisk for den næringsgrupperingen. Undervisningsnæringene er i den særstillingen at all produksjon defineres som karakteristisk. Dette er mer et resultat av kildegrunnet enn faktiske forhold.

Kriteriet for å skille markedsrettet produksjon fra ikke-markedsrettet produksjon er at sistnevnte produserer tjenester som normalt ikke omsettes til priser som dekker kostnadene. For de private ikke-markedsrettede skolene gjelder at det offentlig finansierer skolene med om lag 85 prosent av gjennomsnittskostnadene for tilsvarende skoler. Det betyr at elevene dekker rundt 15 prosent av kostnadene. Alle skolene som dekkes innunder privatskoleloven har derfor blitt klassifisert som private ikke-markedsrettede skoler. Videre kjennetegnes ikke-markedsrettet virksomhet ved at enhetenes formål ikke er økonomisk vinning.

Siden disse privatskolene ikke har salgsinntekter som dekker kostnadene, bestemmes produksjonen konvensjonelt fra kostnadssiden. Det vil si som summen av alle driftskostnadene inklusive beregnet kapitalslit:

Produksjon = Lønnskostnader + Produktinnsats + Kapitalslit + Produktskatter

Den konvensjonelle måten å beregne produksjonen på medfører at ikke-markedsrettet virksomhet per definisjon har et driftsresultat lik null.

Dette er en viktig forskjell fra markedsrettet produksjon, der produksjonen tilsvarende salgsinntektene og driftskostnadene, inklusive lønnskostnader, er lavere enn salgsinntektene, noe som genererer positivt driftsresultat.

Markedsrettet produksjon av undervisningstjenester

Markedsrettet virksomhet beregnes med utgangspunkt i et bredt spekter av kilder, alt fra regnskap til ulike medlemstallindikatorer, avhengig av hva man som er tilgjengelig og man finner dekkende. Seksjon for utdanningsstatistikk i SSB samler inn blant annet "Regnskapsundersøkelse for private utdanningsinstitusjoner"¹. Nasjonalregnskapet tar utgangspunkt i malen for bruk av strukturstatistikk til å beregne de økonomiske størrelsene som inngår i realregnskapet, ettersom postene i disse skjemaene samsvarer med postene i næringsoppgavene som er grunnlaget for strukturstatistikken. En annen kilde hentes fra Folkehøgskolerådets

¹ Dette ble sist samlet inn for årgangen 2009, og innsamlingen opphører etter dette.

økonomiundersøkelse for folkehøgskolene. Her er postene definert litt annerledes, men det er allikevel mulig å trekke ut poster som samsvarer med næringsoppgave 2, og vi benytter også her malen for bruk av strukturstatistikk.

Tabellen under gir en oversikt over eksempler på skoler som inngår i det som betegnes som markedsrettet undervisningsvirksomhet.

Tabell 2. Eksempler på enheter som inngår i markedsrettet produksjon av undervisningstjenester

| Type skole | Eksempler |
|--|---|
| Undervisning på videregående skole- nivå | Vestfold Frisørskole AS, Sonans Privatgymnas AS, Frisørinstituttet Sandvika Oslo AS, Hudpleiefagskolen Knarvik AS |
| Private høyskoler | Handelshøgskolen BI, Lovisenberg diakonale høgskole, Atlantis Medisinske Høgskole, Bjørknes Høgskole AS |
| Kjøreskoler | Heimdal Trafikkskole, LEARN AS, Skagen Trafikkskole AS |
| Folkehøgskoler | Bjerkely folkehøgskole, Nordfjord folkehøgskole |
| Studieforbund | Studieforbundet Folkeuniversitetet, Musikkens Studieforbund |
| Kurs i regi av næringsliv mv. | Fevik Maritime Leirskole AS, Instituttet for Relasjonsbasert Ledelse AS, Dansehuset AS, timelærervirksomhet |

Privat ikke-markedsrettet produksjon av undervisningstjenester

Beregningene av ikke-markedsrettet produksjonen er også i stor grad basert på nevnte regnskapsdata fra Seksjon for utdanningsstatistikk i SSB. Ikke-markedsrettet produksjonen beregnes fra kostnadssiden, så i dette tilfellet tar vi kun hensyn til produktinnsats og lønnskostnader. Kapitalslit beregnes konvensjonelt i nasjonalregnskapssystemet og vil legges til de øvrige driftskostnadene.

I de tilfeller der det ikke finnes kostnadsdata må vi beregne produksjonen ved å se på hvor mye støtte det offentlige gir til privatskoler. I tillegg beregnede elevbetalinger til de offentliges finansiering. Antakelsen er at summen av disse inntektene tilsvarer kostnadene. Å bruke offentlig finansiering og elevbetalinger som mål på produksjonskostnadene, er en relativ god tilnærming til totale produksjonskostnader. På grunn av manglende datakilder er det ellers usikkerhet knyttet til fordelingen av kostnadene på produktinnsats og lønnskostnader. Fordelingen som benyttes tilsvarer fordelingen som vi har informasjon om fra det offentlige skoleverket.

En annen utfordring er å beregne investeringer for de ikke-markedsrettede næringene. Investeringer i offentlig undervisningstjenester brukes også her som en rettleiding.

Tabellen under gir en oversikt over eksempler på skoler som inngår i det som betegnes som ikke-markedsrettet undervisningsvirksomhet.

Tabell 3. Eksempler på enheter som inngår i privat ikke-markedsrettet undervisningstjenester

| Type skole | Eksempler |
|---------------------|---|
| Grunnskoler | Alta Kristne Grunnskole, International School of Bergen, Rudolf Steinerskolen Nesodden, St. Sunniva Skole, Tana Montessoriskole |
| Videregående skoler | Steinerskolen i Trondheim, Norges Toppidrettsgymnas Geilo AS, Foreningen Danielsen videregående skole, Bibelskolen på Fosnes, Tomb videregående skole og landbruksstudier |
| Annen undervisning | Private sjøaspirantskoler, Norges Byggskole |

Se dokumentasjonsnotatet *Dokumentasjon av Satellittregnskap for ideelle og frivillige organisasjoner* for en alternativ inndeling av undervisningsaktivitetene, da med fokus på ideelle enheter.

2.4. Produktinnsats

Produktinnsats i nasjonalregnskapssammenheng defineres som verdien av anvendte innsatsvarer og – tjenester i produksjonsaktivitet.

I de tilfeller der regnskapsdata foreligger benytter vi dette, og tar utgangspunkt i nevnte mal for å beregne produktinnsatsen. Se Vedlegg C for mer detaljer.

2.5. Lønnskostnader

Lønnskostnader i nasjonalregnskapet defineres som sum lønn, arbeidsgiversavgift og trygde- og pensjonspremier. Lønn består av kontantlønn og naturallønn, hvor kontantlønn dekker lønnsutbetalinger, overtidsgodtgjørelser og lønn under sykdom og fødselspermisjon betalt av arbeidsgiver. Naturallønn omfatter varer og tjenester, eller andre fordeler, som stilles til rådighet gratis eller til redusert pris for lønnstakere og som kan benyttes til eget bruk. Eksempler på sistnevnte er tilgang på bil og ferieboliger.

Kilder i nasjonalregnskapet for lønns- og sysselsettingsberegninger² omfatter ulike lønnsdata fra Seksjon for inntekts- og lønnsstatistikk, sysselsettingsopplysninger, inklusive statistikk over sykefravær, fødselspermisjoner, overtidbruk, deltidsarbeid mv. levert av Seksjon for arbeidsmarkedsstatistikk. I tillegg benyttes flere andre ulike kilder for lønnskostnader og lønnssummer, blant annet regnskapsopplysninger fra foretakene, og ulike offentlige registre.

Lønnskostnader, lønn, arbeidsgiveravgift og pensjonskostnader settes likt med nivået fra kilde/strukturstatistikken. I beregningene følger vi det prinsipp at lønnskostnadene ikke skal avvike fra strukturstatistikkenes tall med unntak av enkelte definisjonsmessige forskjeller³, men det åpnes for omfordeling mellom lønn og pensjonskostnader hvis sysselsettingsbildet blir urimelig.

Det finnes ikke strukturstatistikk for de omtalte næringene, men næringsoppgavene er kilde til strukturstatistikk og der dette foreligger og ansees for å være av god kvalitet har vi benyttet dette. Vi beregner da lønnskostnadene med utgangspunkt i nevnte mal, se Vedlegg D for mer detaljer.

2.6. Investeringer

Investeringer i nasjonalregnskapet defineres som verdien av anskaffet ny og brukt fast realkapital fratrukket verdien av salg av eksisterende fast realkapital. Fast realkapital omfatter både materiell realkapital (anlegg, transportmidler, maskiner etc.) og immateriell realkapital (EDB-programvare, originalverk innen kunst etc.).

Det foreligger ikke regnskapsdata som kan benyttes til å beregne investeringene og andre kilder er derfor brukt.

2.7. Kapitalslit

Kapitalslitet beregnes for alle næringer som inngår i nasjonalregnskapet. Kapitalberegningene gjøres i modellen ”BERKAP”. Geometriske avskrivninger ligger til grunn, i tillegg til fastsatt levetid for de enkelte investeringsartene som inngår.

² Se kapittel 8 for omtale av sysselsettingsberegningene.

³ Nasjonalregnskapets lønnskostnader avviker fra næringsstatistikken fordi den inkluderer 50 pst. av diett- og bilgodtgjørelse mv. som naturallønn, samt 50 pst. av NO-post 5300 (annen oppgavepliktig godtgjørelse), som inngår som produktinnsats i næringsstatistikken.

3. Private undervisningstjenester

De private undervisningsnæringene omfatter aktivitet innen SN2007 85 Undervisning. Sammen med de offentlige undervisningsnæringene dekker disse all undervisningsaktivitet i Norge.

3.1. 23850 Markedsrettete undervisningstjenester

Tabell 4. Hovedtall for næring 23850 Markedsrettete undervisningstjenester. 2008-2009. Millioner kroner

| | Produksjon | Produktinnsats | Bruttoprodukt | Lønnskostnader | Investeringer |
|---------------|------------|----------------|---------------|----------------|---------------|
| År 2008 | 6 617 | 1 501 | 5 116 | 4 308 | 444 |
| År 2009 | 7 204 | 1 782 | 5 422 | 4 628 | 522 |

Produksjonsberegninger

Næringen 23850 Markedsrettet undervisningstjenester produserer private, markedsrettede undervisningstjenester. Av hensyn til kildematerialet er det kun private, markedsrettede enheter registrert med SN2007 85.3-85.5, mer bestemt private videregående skoler, private høyskoler, kjøreskoler og enheter som driver med annen undervisning, som inngår i denne næringen. Det er mulig markedsrettet produksjon foregår innen andre undergrupper av SN2007 85, men dette har vi per i dag ikke mulighet til å skille ut. SSB publiserer ingen samlet regnskapsstatistikk for alle enhetene som inngår i SN2007 85 Undervisning. Følgelig er kildegrunlaget variert, deler av beregningene baseres på SSBs regnskapsdata, mens for andre produkter benyttes eksternt kildemateriale. Se vedlegg A for detaljert beskrivelse av beregningsmetodene som benyttes for produktene som inngår i næringen.

Kilder

- Regnskap for private skoler fra Seksjon for utdanningsstatistikk, SSB
- Deltakere på kurs i regi av studieforbundene, SSB
- Database for statistikk om høyere utdanning (DBH): <http://dbh.nsd.uib.no/statistikk/> Økonomidokumenter for private institusjoner
- Regnskapsdata for folkehøyskoler, Folkehøgskolerådet
- Førstegangutstedte førerkortklasser, Statens vegvesen
- Tilskudd til private skoler, Stats- og kommuneregnskap

Kostnadsberegninger

Lønnskostnader

Der regnskapsdata foreligger benytter vi dette til å beregne lønnskostnadene. Dette gjelder private videregående skoler, høyskoler og folkehøyskoler. Se detaljert beskrivelse av beregningene av lønnskostnadene til private videregående skoler og folkehøyskoler i Vedlegg D.

For de øvrige komponentene er lønnskostnadsnivået bestemt basert på ulike antakelser. For studieforbund antar vi at lønnskostnadene tilsvarer rundt 70 prosent av produksjonen. Den høye andelen støttes opp av en undersøkelse utført av ECON, omtalt i *Studieforbund - læring for livet* (NOU 2007), der det står at lønnskostnadene er den største utgiftsposten. Kurs i regi av næringsliv etc. er også arbeidsintensivt og vi antar følgelig samme andel på rundt 70 prosent. For kjøreskoler, som tradisjonelt har et stort innslag av selvstendig næringsdrivende, har vi antatt en noe lavere andel på rundt 65 prosent. Imidlertid viser et uttrekk årsregnskap for kjøreskoler rundt om i landet at andeler er enda lavere, dvs. rundt 60 prosent. For 2010 vil derfor lønnskostnadsandelen til kjøreskolene nedjusteres til 60 prosent.

Lønnskostnadene totalt sett må imidlertid også i noen grad tilpasses informasjon fra arbeidskraftundersøkelsen (AKU) og arbeidstakerregisteret om sysselsettingsutvikling i den private undervisningsnæringen totalt, se kapittel 7.

Produktinnsats

Produktinnsatsen beregnes også med utgangspunkt i de private undervisningsinstitusjonenes regnskap der disse er tilgjengelig. Dette gjelder private videregående skoler, høyskoler og folkehøyskoler. Se detaljert beskrivelse av beregningene av produktinnsats til private videregående skoler og folkehøyskoler i Vedlegg C.

For kurs i regi av næringslivet og kjøreskoler er produktinnsatsen antatt å utgjøre rundt 16 prosent av produksjonen. For studieforbund er produktinnsatsen antatt å tilsvare 30 prosent av produksjonen. Denne andelen samsvarer med andelen man finner i private grunn- og videregående skoler.

Kapitalslit

Kapitalslitet blir beregnet i nasjonalregnskapets kapitalslitsmodell (BERKAP). Kapitalslitet som andel av produksjon er på rundt 7 prosent, en andel som samsvarer med statlig og kommunale undervisningstjenester i samme periode, hvor kapitalslitet utgjør henholdsvis 6 og 8 prosent av produksjonen.

Investeringer

Investeringene er antatt å tilsvare 7 prosent av produksjonen, og ligger mellom kommunal og statlig undervisningsnæringsinvesteringsandeler. Investeringene fordeles på investeringsarter basert på en stor grad av skjønn og etter en sterk forenkling.

Revisjoner 2003-2007

Det er foretatt revisjoner av flere produkter innen den markedsrettede undervisningsnæringen, både i form av kildegrunnlag og nivåfall.

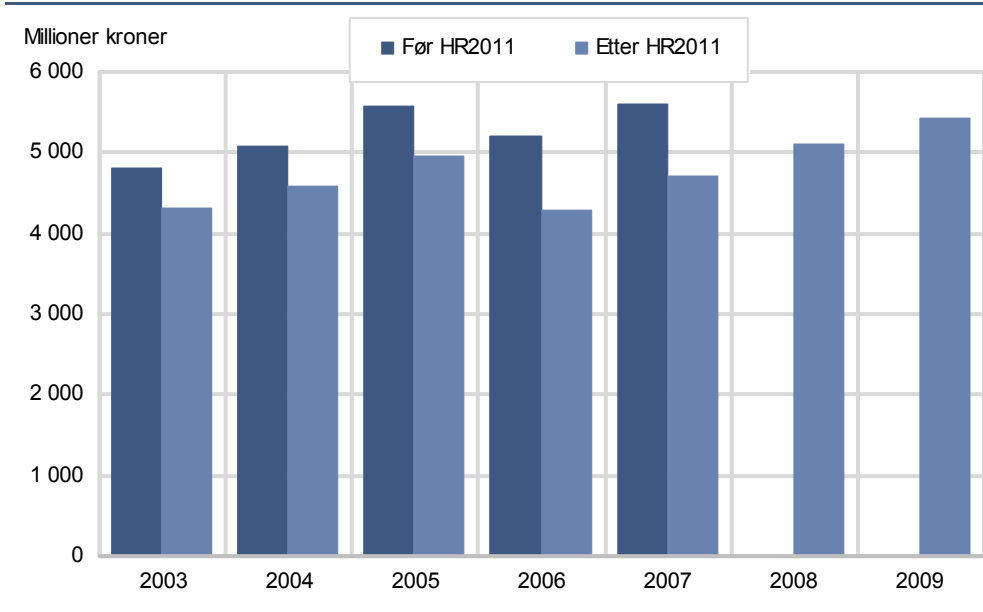
For det første har vi nedjustert produksjonen av produkt *Videregående skoler*. Produktet hadde før hovedrevisjonen kun eksistert for årgangen 2006 og 2007. Kilde til beregningene var også da regnskapsstatistikk fra Seksjon for utdanningsstatistikk hvorfra populasjonen ble begrenset til de enhetene som leverte regnskap men ikke mottok statstilskudd. I ettertid viste det seg at enkelte enheter var dobbelttelt i denne og den ikke-markedsrettede næringen, noe som til dels skyldes at oversikten over enheter som mottok statstilskudd ikke var fulltallig i tillegg til at vi nå har sammenlignet oversikten med flere andre kilder også. Produksjonen av produktet ble derfor nedjustert for årene 2006 og 2007 med rundt 150 millioner kroner for begge årgangene.

I tillegg har man innført nytt kildegrunnlag til beregningene av produkt *Høyere utdanning*. Tidligere brukte man antall studenter som volumindikator og konsumprisindeks for skolegang som prisindikator, nærmere bestemt for BI, til å videreutvikle produksjonsnivået. Som del av hovedrevisjonen HR2011 har man fra og med 2007 innført regnskapsdata fra høyskolene. Dette medførte en nedjustering av produksjonsnivået for dette produktet på omtrent 600 millioner kroner i 2007. Nedjusteringen i produksjon i løpende priser er tatt tilbake t.o.m. år 2003 som er det siste året som var gjenstand for revisjon i forbindelse med denne hovedrevisjonen.

Vi har også innført nytt kildegrunnlag i beregningene av produkt *Annen undervisning*. Produktet ble tidligere utviklet med antall deltakere på kurs i regi av studieforbundene som volumindikator og KPI for skolegang. Produktet kan nå dekomponeres inn i folkehøyskoler, studieforbund og annen kursvirksomhet. Folkehøyskolene beregnes med utgangspunkt i regnskapsstatistikk, mens studieforbundene fastsettes basert på ovennevnte informasjon og offentlige overføringer. Annen kursvirksomhet fremskrives foreløpig med antall deltakere på kurs i regi av studieforbundene, men vi vil her vurdere alternative kilder. Innføringen av nytt kildegrunnlag har ikke medført endringer i produksjonsnivået.

Figuren under gir en oversikt over revisjonene i næringen 23850 Markedsrettet undervisningstjenester for perioden 2003-2007, i tillegg til beregninger for de nye årgangene 2008 og 2009.

Figur 1. Revisjoner i bruttoproduktet i 23850 Markedsrettet undervisningstjenester før og etter hovedrevisjonen HR2011



Bruttoproduktet i markedsrettet undervisningstjenester øker i perioden 2003 til 2005 med rundt 6-8 prosent, for deretter å falle fra 2005 til 2006. Dette skyldes i hovedsak en sterk nedgang i produktet *Kjøreskoler*, da man opplevd en stor volumnedgang i antall førstegangsutstedte førekort. For årene etter dette viser næringen en positiv utvikling for bruttoproduktet. Den sterke økningen fra 2006-2007 er blant annet et resultat av økt bidrag fra *Kjøreskoler* igjen. Tilsvarende utvikling ser man for produktet *Høyere utdanning*. Etter en liten nedgang fra 2005-2006, øker er bidraget til bruttoproduktet betydelig større for årene 2007 og 2008.

3.2. 26850 Ikke-markedsrettete undervisningstjenester i ideelle organisasjoner

Tabell 5. Hovedtall for næring 26850 Ikke-markedsrettete undervisningstjenester. 2008-2009. Millioner kroner. Løpende priser

| | Produksjon | Produktinnsats | Bruttoprodukt | Lønnskostnader | Investeringer |
|---------------|------------|----------------|---------------|----------------|---------------|
| År 2008 | 4 279 | 1 323 | 2 956 | 2 750 | 596 |
| År 2009 | 4 642 | 1 426 | 3 216 | 2 992 | 625 |

Produksjonsberegninger

Undervisningsnæringen 26850 Ikke-markedsrettet undervisningstjenester produserer de private, ikke-markedsrettede undervisningstjenestene. Næringen dekker i hovedsak SN2007 85.2 Grunnskoleundervisning, 85.3 Undervisning på videregående skoles nivå og SN2007 85.5 Annen undervisning. Vi har ikke registrert produksjon innen SN2007 85.1 Førskoleundervisning, mens SN2007 85.4 Undervisning i høyere utdanning dekkes av de offentlige undervisningsnæringene og den markedsrettede undervisningsnæringen. Se vedlegg B for detaljert beskrivelse av beregningsmetodene som benyttes for produktene som inngår i næringen.

Kilder

- KOrmmune-STat-RApportering (KOSTRA)
- Regnskap for private skoler, Seksjon for utdanningsstatistikk, SSB
- Kunnskapsdepartementet Prop. 1S (20xx-20xx)
- Grunnskolens Informasjonssystem (GSI)
- Utdanningsdirektoratet
- Årsregnskap til enkelte enheter

Kostnadskomponenter

Lønnskostnader

Lønnskostnadene beregnes på bakgrunn av informasjon fra regnskapene og antakelser rundt kostnadsstrukturen til skoler innen annen undervisning. Lønnskostnadene utgjør rundt 70 prosent av totale driftsutgifter i grunnskolen, en andel som gjenspeiles i den kommunale grunnskolen. For videregående skoler er lønnskostnadsandelen noe lavere, på rundt 60 prosent. For annen undervisning antar vi at lønnskostnadene tilsvarer rundt 75 prosent av produksjonen.

Lønnskostnadene må imidlertid også i noen grad tilpasses informasjon fra arbeidskraftundersøkelsen (AKU) og arbeidstakerregisteret om sysselsettingsutvikling i den private undervisningsnæringen totalt, se kapittel 7.

Produktinnsats

Produktinnsatsen beregnes også med utgangspunkt i de private skolenes regnskap. Der regnskapsstatistikk ikke forligger, nærmere bestemt for annen undervisning, er det antatt at produktinnsatsen tilsvarer rundt 20 prosent av produksjon. Produktinnsatsen fordeles på produkter etter mal av den kommunale undervisningsnæringen og generelle tilpasninger under produktbalanseringen.

Kapitalslit

Kapitalslitet blir beregnet i nasjonalregnskapets kapitalslitsmodell (BERKAP). Kapitalslit som andel av total produksjon er nedjustert de siste årene til rundt 5 prosent.

Investeringer

Investeringene er antatt å følge utviklingen i produksjonen. Ifølge KOSTRA utgjør bruttoinvesteringsutgifter i grunnskolene i gjennomsnitt 14-15 prosent av korrigerede bruttodriftsutgifter; mens for bruttoinvesteringsutgifter i utdanning i fylkeskommunen ligger andelen på mellom 10 og 18 prosent i perioden 2005-2009. Antar en andel for den ikke-markedsrettede næringen totalt sett på om lag 14

prosent. Her er det riktignok en stor grad av usikkerhet knyttet til investerings-tallene. Investeringenes fordeling på investeringsarter bestemmes ut fra skjønn og etter en sterk forenkling.

Revisjoner 2003-2007

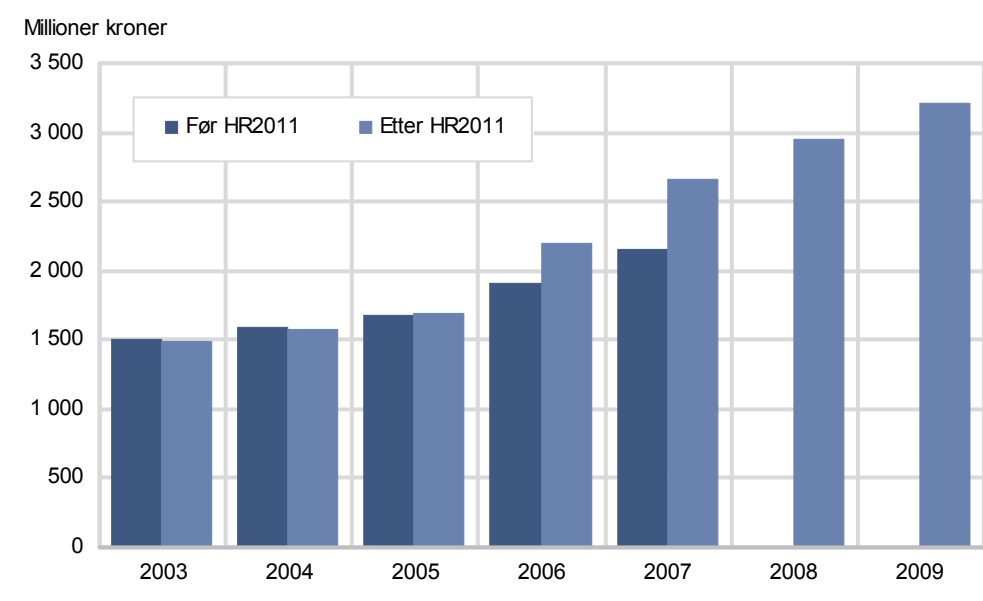
Regnskapsdata til beregningen av produkt *Grunnskole* ble innført fra og med årgangen 2005. Regnskapsdekningen ble ansett å være ufullstendig, skolene med innleverte regnskap dekket kun 80 prosent av elevmassen. Kostnadene, lønnskostnader og produktinnsats, ble følgelig oppjustert deretter. For årgangen 2006 var det færre skoler som leverte inn regnskap. Vi valgte derfor å videreutvikle det oppjusterte produksjonsnivået med veksten i et utvalg skolars regnskap som hadde levert i både 2005 og 2006. For 2007 er regnskapsdekningen noe bedre, men dekker fortsatt kun rundt 80 prosent av elevmassen. Vi oppjusterer derfor kostnadene deretter, og dermed også produksjonen, for å ta hensyn til dette. Tilsvarende gjøres for årgangene 2008 og 2009. Det er helt klart at beregningen av dette produktet kan forbedres, men det er også avhengig av et forbedret kildegrunnlag.

Produktet *Videregående skoler* har også vært gjenstand for en omfattende revisjon som følge av innføringen av regnskapsdata, men som til dels startet før hovedrevisjonen. For 2005 er beregningsmetoden uendret, mens vi for årene 2006 og 2007 ble gjort oppmerksom på at skolene som hadde levert regnskap ikke var fulltallige. Dette medfører en oppjustering av nivåene for disse to årene på henholdsvis 210 og 483 millioner kroner. Til grunn ligger antakelsen om at skolene som har levert inn regnskap har samme kostnadsstruktur, altså kostnader per elev, som skolene som ikke har levert inn regnskap.

Vi har ikke foretatt noen revisjoner av produktet *Annen undervisning*.

Figuren under gir en oversikt over revisjonene totalt sett i næringen *26850 Ikke-markedsrettet undervisningstjenester* for perioden 2003-2007, i tillegg til beregninger for de nye årgangene 2008 og 2009. Som det fremkommer av figur 2 så er dette en næring i vekst. Flere nyetablering av privat grunn- og videregående skoler er med på å bidra til denne utviklingen.

Figur 2. Revisjoner i bruttoproduktet i 26850 Ikke-markedsrettet undervisningstjenester før og etter hovedrevisjonen HR2011



4. Anvendelse av produksjon

Nasjonalregnskapet er basert på prinsippet om dobbeltbokholderi, og for realregnskapet krever dette at tilgang av alle varer og tjenester skal være lik anvendelse. Dette fordrer at all produksjon av produkter inngår som produktinnsats i egen eller andre næringer, eksporteres eller er en del av konsumet til husholdninger, ideelle organisasjoner eller offentlig forvaltning. Et annet alternativ er lagerendring og statistiske avvik. Produksjon av undervisningstjenester blir i hovedsak levert til husholdningskonsum, men det er også noe av kostnadene som betales av arbeidsgiver, private eller offentlige, og dermed blir ført som produktinnsats i næringene.

Det er i hovedsak produkt *Annen undervisning* som produseres i den markedsrettede næringen som inngår som produktinnsats i andre næringer. Dette kan eksempelvis være undervisningstjenester som privat næringsliv tilbyr sine ansatte. Også offentlig forvaltning er bruker av disse tjenestene, eksempelvis inngår en mindre del av *Kjøreskoler* som produktinnsats i kommunal virksomhet.

5. Fastprisberegning

Deflatering foretas for å fange opp volumutviklingen fra året før. I nasjonalregnskapet blir fastprisberegningene, eller deflatering, foretatt på produktnivå. Å deflatere betyr at man omregner verdien av årets produksjon til fjorårets priser. For å studere volumutvikling over tid må alle fastpristall refererer til samme år. Det gjør man ved å *kjede* volumindeksene. For mer informasjon om dette, henvises det til 2008 SNA, kapittel 15 og artikkelen ”Faste priser og kjedingsavvik – hvorfor summerer ikke fastpristallene seg?” i *Økonomiske analyser 6/2011*.

For markedsrettede undervisningstjenester benyttes delindekser fra konsumprisindeksmaterialet (utdanningstjenester) som deflatorer for produksjonen.

For ikke-markedsrettede tjenester har man imidlertid en utfordring ved at tjenestene ikke selges i noe marked og følgelig kan man ikke observere priser. I slike tilfeller anbefaler Eurostat (*Handbook on Price and Volume Measures in National Accounts*, 2001) at man utvikler volumet (fastpristallene) ved hjelp av en volumindikator. For ikke-markedsrettede grunnskole tjenester benyttes for eksempel elevtimetall. For nærmere dokumentasjon av volumberegningene, vises til Documents 2008/18 (*Measurements of Non-market services in Norway with examples from education*).

6. Produksjonsskatter og -subsidiar

Produksjonsskatter og -subsidiar består hver for seg av to typer skatter og subsidiar. Produksjonsskatter omfatter produktskatter og næringskatter, mens produksjonssubsidiar består av produktsubsidiar og næringsubsidiar.

6.1. Produktskatter og -subsidiar

Produktskatter og -subsidiar er henholdsvis overføringer fra innenlandske produsenter til offentlig forvaltning og overføringer fra offentlig forvaltning til innenlandske produsenter og som varierer i takt med produksjonsvolumet, for eksempel er knyttet til antall studenter/elever.

Fra og med hovedrevisjonen HR2011 så er det kun ett av de private undervisningsproduktene som mottar produktsubsidiar, nemlig *Høyere utdanning*. Produktsubsidiar stammer fra to poster i statsregnskapet: Kap. 0272, post 71 *Resultatbasert undervisningsfinansiering private vitenskapelige høyskoler* og Kap. 0275, post 71 *Resultatbasert undervisningsfinansiering private høyskoler*. Flere

poster som tidligere ble kodet som produktsubsidier kodes nå som næringsubsidier etter nærmere undersøkelser av vilkårene for tilskudd.

6.2. Næringskatter og -subsidiar

Næringskatter og -subsidiar er henholdsvis overføringer fra innenlandske produsenter til offentlig forvaltning og overføringer fra offentlig forvaltning til innenlandske produsenter som påløper når man driver næringsvirksomhet, men som ikke varierer i takt med produksjonsvolumet.

Det er kun den markedsrettede næringen som mottar næringsubsidiar. Rundt 90 prosent stammer fra statsforvaltningen, mens for de resterende 10 prosent er det kommuneforvaltningen som er kilden til subsidiene. I 2009 er næringsubsidiar til den markedsrettede undervisningsnæringen totalt verdsatt til i underkant av 1 milliard kroner.

7. Sysselsetting

Sysselsetting beregnes i arbeidskraftregnskapet i nasjonalregnskapet. I nasjonalregnskapet skiller man mellom lønnstakere og selvstendige i forhold til behandlingen av inntektsopptjening. Lønnstakere mottar lønn mens selvstendige mottar næringsinntekt, også kalt blandet inntekt. Selvstendige er eiere av personlige foretak, og arbeider selv i foretaket.

Årsverk for lønnstakere er definert som summen av antall heltidsjobber og deltidsjobber som er regnet om til heltidsjobber (andel av fulltidsjobb er vekt). Med utgangspunkt i årsverk og strukturparametrene for sysselsettingen fra registerbasert sysselsettingsstatistikk (deltidsandeler, arbeidstid i deltidsjobber i forhold til heltidsjobber, bijobbandeler) beregnes sysselsatte lønnstakere. Utførte timeverk beregnes med utgangspunkt i beregnede årsverk, normalarbeidstid for heltidsjobber, overtidsrater og fraværslater. Beregninger av sysselsettingsstørrelser for selvstendige følger et enklere opplegg. Sysselsatte selvstendige settes lik verdi i kilde (registerbasert sysselsettingsstatistikk). Tall for årsverk og timeverk bygger på utnytting av strukturparametre fra denne statistikken.

I tabellene under rapporteres antall sysselsatte personer og lønnskostnader for den markedsrettede og den ikke-markedsrettede næringene for seg. I den markedsrettede undervisningsnæringen er rundt 80 prosent sysselsatt som lønnstakere, mens de resterende 20 prosent er selvstendige. Sistnevnte omfatter eksempelvis kjøreskolelærer og timelærevirksomhet.

Tabell 6. Antall sysselsatte personer, markedsrettet undervisningsnæring (1 000 personer)

| | 2008 | 2009 |
|---|------|------|
| Lønnstakere | 10,5 | 10,8 |
| Selvstendige | 2,6 | 2,8 |
| Total antall sysselsatte personer | 13,1 | 13,6 |

I den ikke-markedsrettede undervisningsnæringen er det ingen selvstendige, kun lønnstakere.

Tabell 7. Antall sysselsatte personer, ikke-markedsrettet undervisningsnæring (1 000 personer)

| | 2008 | 2009 |
|---|------|------|
| Lønnstakere | 7,0 | 7,3 |
| Selvstendige | 0,0 | 0,0 |
| Total antall sysselsatte personer | 7,0 | 7,3 |

Sammenligner man næringene er det flest sysselsatte personer i den markedsrettede næringen, omtrent 65 prosent av alle sysselsatte personer i de ikke-offentlige undervisningsnæringene er å finne i den markedsrettede næringen. Totalt er det

sysselsatt nærmere 21 000 personer i de private undervisningsnæringene i 2009, i følge nasjonalregnskapstall.

8. Videre arbeid

Hovedrevisjonen HR2011 har medført omfattende endringer i beregningsmetodene som benyttes for de ikke-offentlige undervisningsproduktene. For noen produkter, deriblant det som dekker andre undervisningstjenester, er kildegrunnlaget fortsatt av blandet kvalitet. Dette er noe vi ønsker å se nærmere på til neste hovedrevisjon i 2014.

Endringer i utdanningsstrukturen, som for nevnte fagskoler, vil også kunne medføre endringer i produktgrupperingene. Fagskolene inngår per i dag både i produktet *Videregående utdanning* og *Annen undervisning*. I 2011 ble det opprettet Database for statistikk om høgre utdanning - Fagskolestatistikk, en database som tilsvarer den vi benytter for innhenting av regnskap for private høyskoler. Her rapporteres blant annet antall fagskoler og etter hvert også regnskap. Dette kan gi både en oversikt over populasjonen og en potensiell kilde for regnskapsdata som kan benyttes til beregningene av private fagskolers produksjonsbidrag.

Referanser

Eurostat (2001): *Handbook on Price and Volume Measures in National Accounts*, Office for Official Publications of the European Communities.

Hernæs, K. H. (2011): "Faste priser og kjedingsavvik – hvorfor summerer ikke fastpristallene seg?", *Økonomiske analyser 6/2011*, Statistisk sentralbyrå.

Dam, W. K. og Knut Ø. Sørensen (2008): *Measurement of Non-market services in Norway with examples from education*, Documents 2008/18, Statistisk sentralbyrå.

NOU (2007:11): *Studieforbund – læring for livet*. Kunnskapsdepartementet, Oslo: Akademika.

Statistisk sentralbyrå (1999): *Det europeiske nasjonalregnskapssystem ENS 1995*, Norges offisielle statistikk, C522, Oslo.

Statistisk sentralbyrå (2008): *Standard for næringsgruppering*, korrigert utgave, Norges offisielle statistikk, D383, Oslo.

Vedlegg A. Produksjonsberegning av 23850 Markedsrettet undervisning

Næringen produserer produktene:

- 853000 Undervisningstjenester, videregående skoler
- 854200 Undervisningstjenester, høyere utdanning
- 855300 Undervisningstjenester, kjøreskoler
- 855900 Undervisningstjenester, annen undervisning

853000 Undervisningstjenester, videregående skoler

Produktet *853000 Videregående skoler* i den markedsrettede næringen omfatter skoler registrert med SN2007 85.3 eller 85.410 Fagskoler⁴ og som ikke defineres som ikke-markedsrettet. Dette er i all hovedsak videregående skoler som ikke dekkes av opplæringsloven, og består blant annet av frisør-, hudpleie-, akupunktur- og reklameskoler. Markedsrettede enheter som inngår i dette produktet kjenne- tegnes ved at omsetningen (salgsinntektene) overstiger mer enn 50 prosent av produksjonskostnadene (driftskostnader). Skolene mottar ikke tilskudd, og hoved- inntektskilden er skolepenger.⁵

Populasjonen av markedsrettede enheter er fastsatt basert på en rekke kilder. Den er med andre ord ikke enkelt definert. Seksjon for utdanningsstatistikk henter årlig inn regnskap og elevtall fra ikke-offentlige videregående skoler. Denne regn- skapsstatistikken omfatter både markedsrettede og ikke-markedsrettede skoler. I oversikten er skoler som mottar statstilskudd identifisert, men denne oversikten er ikke komplett i å definere hvorvidt en skole er markedsrettet eller ikke ettersom skoler kan motta ulike typer offentlige tilskudd. I tillegg må vi korrigere for eventuelle dobbelttelling med henhold til andre produkter. Det er derfor nødvendig å hente inn tilleggsinformasjon for å identifisere de enhetene som skal med i produktet. Utdanningsdirektoratet publiserer hvert semester en oversikt over skoler som mottar statstilskudd, både de med og uten paralleller i den offentlige skoler. Disse skolene er ikke-markedsrettet, ettersom statstilskudd og ikke skolepenger dekker store deler av driften, og utelates derfor her. Andre kilder er statsregnskapets poster over andre tilskuddsmottakere, i tillegg til NOKUT⁶ og skolenes egne hjemmesider og årsregnskap. Basert på de gjenstående enhetene beregnes produksjonen.

Vi har ikke en fullstendig oversikt over populasjonen i form av elevtall som kan sammenlignes med enhetene som faktisk har levert brukbare regnskap for så å benytte til å oppjustere regnskapstallene. Dette kan med andre ord tyde på at produksjonen blir underestimert dersom man kun tar utgangspunkt i innleverte regnskap. Videre så er det slik at de regnskapene vi faktisk mottar er av blandet kvalitet, varierer fra år til år og trolig ikke dekker hele populasjonen. Hoved- revisjonen har gjort det mulig å beregne produksjonen for flere årganger for å sikre et best mulig datagrunnlag. Produktet *853000 Undervisningstjenester, videregående skoler* er innført fra og med 2006, da vi tidligere ikke hadde informasjon til å skille ut de markedsrettede videregående skolene. Sammenligner man årene er det år 2007 som viser seg å ha best regnskapsdekningen. For årene 2006 og 2008 er regnskapsrapporteringen av blandet kvalitet for de markedsrettede skolene. Produksjonen i 2006 og 2008 er derfor beregnet ved å ta utgangspunkt i de

⁴ Se forklaring for hvorfor dette er tilfelle under omtale av det ikke-markedsrettede produktet *853000 Videregående skoler* i avsnitt 3.2. Det som defineres som fagskoler i dag inngår for året 2009 og tidligere både i produktet *853000 Videregående skoler* og *855900 Annen undervisning*.

⁵ (Kapittel 3.32 a, ESA95): Dersom mer enn 50 prosent av produksjonskostnadene dekkes av omsetningen, er den institusjonelle enheten en markedsprodusent, og skal klassifiseres i sektorene ikke-finansielle og finansielle foretak).

⁶ NOKUT er godkjenningsorganet for fagskoler, men en godkjenning herfra innebærer ikke nødvendigvis at skolen er berettiget til statstilskudd.

identifiserte enhetene som går igjen i flere år og videreutvikle produksjonen for 2007 tilbake og frem i tid.

Beregningene gjøres altså med utgangspunkt i enhetenes regnskap. Det er kun driftsregnskapet som hentes inn, mens investeringsregnskap og balanse holdes utenfor. Statistikken rapporteres etter postene i næringsoppgaven. Nasjonalregnskapet har utarbeidet en veiledning for omregning fra næringsoppgavens poster til nasjonalregnskapets størrelser, og denne brukes for å beregne produksjon, produktinnsats og lønnskostnader. I mangel på dekkende informasjon er produksjonen av dette markedsrettede produktet *853000 Undervisningstjenester, videregående skoler* beregnet i stor grad etter samme mal som de ikke-markedsrettede produktene *851000 Undervisningstjenester, grunnskoler* og *853000 Undervisningstjenester, videregående skoler*, med andre ord fra kostnadssiden. Dette er en alvorlig brist i beregningsmetoden, ettersom markedsrettet produksjon skal beregnes i basisverdi og ikke fra kostnadssiden, men fanger allikevel trolig bedre opp produksjonsnivået enn dersom man ikke hadde tatt i bruk regnskapsdata slik den foreligger. Vi antar derimot videre at disse kostnadene dekker 80 prosent av produksjonen, en antakelse som fanger opp at inntektene er større enn kostnadene og at regnskapsdata ikke dekker hele populasjonen, og fastsetter produksjonsnivået deretter. Se vedlegg C og D for detaljert beskrivelse av beregningene av henholdsvis produktinnsats og lønnskostnader.

En siste men vel så viktig utfordring ligger i forståelsen av produktnavnet. Produktet skal i prinsippet dekke videregående skoler. Grunnet endringer i tilskuddsordninger, næringsstandard og begrepsapparat er det noen skoler som nå defineres som fagskoler med SN2007 85.401, men som fortsatt inngår i dette produktet. Det er godt mulig at disse egentlig burde inngått i produkt *855900 Undervisningstjenester, annen undervisning* i stedet. Alternativt bør man til neste hovedrevisjon vurdere behovet for å etablere et eget produkt for fagskoler.

854200 Undervisningstjenester, høyere utdanning

Produktet *854200 Undervisningstjenester, høyere utdanning* dekker de private høyskolene, med og uten driftstilskudd fra staten. Her skiller vi altså ikke mellom ideelle og ikke-ideelle enheter men plasserer alle i en næring. Produksjonen beregnes med utgangspunkt i regnskapsdata fra høyskolene, som hentes fra Database for statistikk om høyere utdanning (DBH) sine nettsider. I mangel på mer detaljert kildegrunnlag tilsvarende produksjonen driftsinntektene fratrukket avskrivninger.

855300 Undervisningstjenester, kjøreskoler

Produksjonsnivået av *855300 Undervisningstjenester, kjøreskoler* ble satt i 1990 basert på gjennomsnittlige kostnader ved å ta et førerkort klasse B. Opplysningene ble gitt av Autoriserte Trafikklæreres Landsforbund. Siden da har produksjonen blitt utviklet med antall førstegangsutstedte førerkort som oppgitt av Statens vegvesen, som volumindikator, og en delindeks for kjøreskoler fra KPI.

855900 Undervisningstjenester, annen undervisning

Produktet dekker et bredere spekter av undervisningsaktiviteter enn de øvrige produktene og det har generelt eksisterte lite økonomisk statistikk om enhetene som inngår her. Produktet kan deles inn i tre komponenter: 1) Folkehøyskoler, 2) Studieforbund og 3) Annen kurs virksomhet.

Den første komponenten, folkehøyskoler, beregnes med utgangspunkt i en årlig økonomiundersøkelse ved folkehøyskolene i regi av Folkehøgskolerådet. Undersøkelsen viser gjennomsnittstall for folkehøyskolene fordelt på detaljerte regnskapsposter. Også her er det slik at kildegrunnlaget medfører at produksjonen beregnes fra kostnadssiden og ikke inntektssiden slik man skal for markedsrettet produksjon. Se vedlegg C og D for detaljert beskrivelse av beregningene av

produktinnsats og lønnskostnader. Hvorvidt folkehøyskolene faktisk er plassert i riktig næring er derimot et annet moment, se diskusjon av dette under.

Den andre komponenten, studieforbund, eksisterer det lite økonomisk statistikk om. I NOU 2007:11 kan man lese at ECON skulle på oppdrag fra Kunnskapsdepartementet kartlegge studieforbundenes inntekter og utgifter. Rapporten avdekket at kjennskap til inntekter og utgifter i kursvirksomheten gjennomgående er mangelfull blant studieforbundene, og at det derfor ikke er mulig å sammenstille ønsket informasjon på en enkel måte. Likevel fant ECON at statsstøtten utgjør i overkant av halvparten av inntektene til studieforbundene sentralt. For de fleste av studieforbundenes lokallag og medlemsorganisasjoner utgjør derimot støtten en mindre del av inntektene (NOU 2007:11, s. 38). På bakgrunn av dette antas det at statstilskuddet som bevilges over kapittel 254, post 70 i statsregnskapet, utgjør 55 prosent av studieforbundenes inntekter. De øvrige inntektene vil være kontingenter fra medlemsorganisasjoner og inntekter fra kurs- og prosjektvirksomhet. Ut fra antakelsen om at de samlede kostnadene gjenspeiles av inntektene anslås produksjonsverdien i studieforbundene. Studieforbundene mottar også fylkeskommunal og kommunal støtte, både direkte støtte, men også gratis lokaler og medfinansiering av stillinger. Den kommunale støtten er ikke fanget opp i beregningene her, slik at man kan anta at produksjonen er enda høyere. Det er foreløpig vanskelig å hente ut informasjon om dette fra KOSTRA.

Den siste komponenten dekker et bredere spekter av kurs, deriblant kurs i regi av næringsliv. Oss bekjent eksisterer det ikke grunnlagsdata til å beregne produksjonen knyttet til kurs i regi av næringsliv, slik at verdien av disse kursene må bestemmes fra anvendelsessiden. Fra anvendelsessiden finner vi at næringslivet bruker millionbeløp på utdanning og kursing av medarbeidere, noe som forutsetter produksjon av denne type undervisningstjenester. I tillegg til kurs i regi av næringslivet kommer annen undervisningsvirksomhet, deriblant innen idrett, kunst og kultur og annen timelærervirksomhet. I mangel på et bedre alternativ videreutvikles kurskomponenten med veksten i kursdeltakere ved studieforbundenes kurs og KPI for skolegang, en metode som tidligere ble benyttet for hele produktet. Denne komponenten er derimot i praksis beregnet residualt for de siste årgangene for å holde totalen til produktet uendret, grunnet endringer i folkehøyskolenes komponent. Dette fordi vi ikke har hatt annen informasjon som tilsier endring i produktnivået totalt sett. Man bør med andre ord vurdere beregningene av denne komponenten til neste publisering, eventuelt hovedrevisjon.

Ved neste hovedrevisjon bør man vurdere hvor de private høyskolene, folkehøyskolene og studieforbundene bør plasseres; i en markedsrettet eller ikke-markedsrettet næring. Flere av enhetene er registrert med sektorkode 770 (ikke-markedsrettet konsumentorientert virksomhet) i Bedrifts- og Foretaksregisteret (BoF), og de opplyser selv i årsregnskapene at virksomheten er ideell. Alle kriterier for sektorplassing bør dermed undersøkes nærmere. Det er med andre ord fare for at markedsrettet undervisningsvirksomhet er noe overvurdert sammenlignet med ikke-markedsrettet undervisningsvirksomhet. På den andre siden har vi mindre oversikt over aktivitetene til enheter som inngår i andre undergrupper av NACE 85 enn de som her er beskrevet, noe som kan innebære at produksjonen av markedsrettede undervisningstjenester er undervurdert.

Vedlegg B. Produksjonsberegning av 26850 Ikke-markedsrettet undervisningstjenester

Næringen produserer produktene:

- 851000 Undervisningstjenester, grunnskoler
- 853000 Undervisningstjenester, videregående skoler
- 855900 Undervisningstjenester, annen undervisning

851000 Undervisningstjenester, grunnskoler

Produkt 851000 *Undervisningstjenester, grunnskoler* skal dekke alle ikke-markedsrettede grunnskoler. Dette er private grunnskoler som utgjør et alternativ til offentlige skoler ved at de driver virksomheten på lovbestemte grunnlag.

I all hovedsak er private grunnskoler med rett til statstilskudd godkjent etter § 2-1 i privatskoleloven. Undervisning ved disse skolene følger en religiøs trosretning, en anerkjent pedagogisk retning, som steinerskoler og montessoriskoler, eller undervisning på et internasjonalt grunnlag.⁷ I tillegg er det et mindre antall private grunnskoler for funksjonshemmede. Ifølge privatskoleloven har de private grunn- (og videregående) skolene krav på finansiering over statsbudsjettet tilsvarende 85 prosent av gjennomsnittskostnadene per elev⁸, da med hjemmel i privatskolens § 6-1. Disse skolene har for øvrig ikke lov til å ta ut utbytte, dette etter § 6-3 i nevnte lov. Private skoler for funksjonshemmede elever får dekket 100 prosent av gjennomsnittskostnadene per elev⁹. Satsene for tilskuddene er, med unntak av spesialskolene og andre private skoler, basert på de gjennomsnittlige utgiftene i den offentlige skolen, som er rapportert gjennom KOSTRA to år tilbake i tid. I tillegg kommer eventuelle «spesialtilskudd» fra staten og tilskudd fra kommunene, slik at de offentlige tilskuddene går ut over de lovfestede tilskuddene som gis per elev.

Produkt 851000 *Undervisningstjenester, grunnskoler* dekker derimot også skoler som ikke mottar statstilskudd gjennom privatskoleloven. Disse skolene kan søke om statsstøtte med hjemmel i andre lover enn privatskoleloven, og opererer eksempelvis under opplæringslovens¹⁰ § 2-12 *Private grunnskoler* og mottar kommunal og fylkeskommunale tilskudd. Alternativt kan man motta tilskudd med hjemmel i § 6-4 *Statstilskudd til kompletterende undervisning* fra samme lov, dette fordrer derimot ikke at skolen er godkjent etter opplæringsloven. Sistnevnte er kun tilfellet for et fåtalls internasjonale skoler.

I praksis innebærer dette at alle private grunnskoler i Norge defineres som ikke-markedsrettet, og inngår i produktet 851000 *Undervisningstjenester, grunnskoler*. Det finnes med andre ord ikke en markedsrettet motpart og det er i tråd med retningslinjene.

Seksjon for utdanningsstatistikk henter årlig inn regnskap, mer bestemt "Regnskapsundersøkelse for private utdanningsinstitusjoner" eller "Regnskapsskjema", og elevantall fra private grunnskoler. Dette er gjort fra og med år 2005. Det er kun driftsregnskapet som hentes inn, mens investeringsregnskap og balanse holdes utenfor. Statistikken rapporteres etter postene i næringsoppgaven. Nasjonalregnskapet har utarbeidet en veiledning for omregning fra næringsoppgavens poster til nasjonalregnskapets størrelser, og denne brukes for å beregne produksjon, produktinnsats og lønnskostnader. En forskjell i beregningene fra markedsrettet produksjon er at produksjonen i ikke-markedsrettede næringer beregnes fra kostnadssiden, det vil si som sum lønnskostnader,

⁷ Lov om private skoler med rett til statstilskudd, § 2-1 i privatskoleloven, <http://www.lovdato.no/all/tl-20030704-084-002.html>

⁸ Kunnskapsdepartementet Prop. 1S (2011-2012), s. 73-75

⁹ Lov om private skoler med rett til statstilskudd, § 6-1 i privatskoleloven, <http://www.lovdato.no/all/tl-20030704-084-002.html>

¹⁰ Lov om grunnskolen og den videregående opplæring

produktinnsats, kapitalslit og eventuelle netto produksjonsskatter. Se vedlegg C og D for detaljert beskrivelse av beregningene av henholdsvis produktinnsats og lønnskostnader basert på innleverte regnskap.

En utfordring ved bruk av regnskapsstatistikk ligger i ufullstendig regnskapsdekning. Grunnskolens Informasjonssystem (GSI) er her en viktig kilde for å fastsette regnskapsdekningen i forhold til faktisk elevantall ettersom de rapporterer antall elever ved private grunnskoler for hvert skoleår. Sammenligning av regnskapene med tilhørende elevantall fra Seksjon for utdanningsstatistikk med elevantallet som rapporteres av GSI viser at regnskapene dekker mellom 80 og 64 prosent av elevmassen og antall skoler i perioden 2005-2009. Beregning av produksjon kun på bakgrunn av innleverte regnskap vil derfor underestimere den faktiske produksjonen. For å ta høyde for manglende regnskapsdekning har vi oppjustert kostnadskomponentene, og dermed også produksjonen, med henhold til elevantallet ved private grunnskoler for hvert enkelt år. Oppjustering av produksjonen på bakgrunn av elevdekning er på ingen måte en ideell metode, men reflekterer i større grad de faktiske forhold enn det regnskapstallene gjør. Etter hvert som regnskapsdekningen blir forbedret vil dette ikke lenger være nødvendig.

853000 Undervisningstjenester, videregående skoler

Lovverket til private videregående skoler krever en gjennomgang ettersom det har vært gjenstand for omfattende endringer i perioden som omtales her. Disse endringene har implikasjoner både for den markedsrettede og ikke-markedsrettede næringen.

Friskoleloven trådte i kraft i 2003. Under friskoleloven mottok videregående skoler statstilskudd med hjemmel i to ulike ordninger: 1) frittstående videregående skoler med parallell i offentlige skoler og 2) frittstående videregående skoler uten parallell i offentlig skole. Med hjemmel i friskoleloven fikk de dekket henholdsvis 85 og 75 prosent av gjennomsnittskostnadene per elev. I tillegg fikk de statlige «spesialtilskudd» og tilskudd fra kommunene, slik at tilskuddene langt overgikk de «lovfestede» tilskuddene per elev. Private videregående skoler som omfattes av nevnte lovverk ble altså sterkt finansiert av det offentlige. Omdøpingen av friskoleloven til privatskoleloven i 2007 innebar også etter hvert visse endringer for hvordan videregående skoler ble klassifisert. Private videregående skoler som tidligere ble omtalt som frittstående videregående skoler *med* parallell i offentlige skoler ble omdøpt til private videregående skoler med rett til statstilskudd, og med godkjenning etter § 2-1 og § 6-1 i privatskoleloven. Disse skolene får fortsatt dekket 85 prosent av de gjennomsnittlige kostnadene per elev. For å bli godkjent må skolen tilhøre en av kategoriene religiøs trosretning, pedagogisk anerkjent retning eller internasjonalt grunnlag, slik er tilfellet for grunnskolene, eventuelt kategorien «grunnlag for særskilt tilrettelagt videregående opplæring i kombinasjon med toppidrett». Skoler som tidligere ble omtalt som frittstående skoler *uten* parallell i den offentlige skole fikk i all hovedsak sine rettigheter hjemlet i kapittel 6A¹¹ i privatskoleloven, «Videregående skoler som gir yrkesretta opplæring som ikkje blir gitt ved videregående offentlege skolar». Disse skolene fikk dekket 75 prosent av driftskostnadene. Skolene som her dekkes gir oftest yrkesrette opplæring. Andre skoler fikk sine rettigheter hjemlet i Fagskoleloven¹². Vi vil etter hvert se at endringer i lovverket har hatt konsekvenser for hvilke enheter som inngår i dette produktet.

¹¹ Fra og med 1. juli 2010 er ikke kapitlet 6A lenger gjeldende. Dette er en følge av at man innførte en ny lov i 2010, voksenopplæringsloven, hvor de skolene som tidligere var godkjent gjennom kapittel 6A i privatskoleloven nå omfattes av § 17 i voksenopplæringsloven¹¹. I tillegg har videregående skoler mulighet til å motta statstilskudd gjennom opplæringsloven, som nevnt under beskrivelsen av grunnskoler, nærmer bestemte gjennom § 3-11 *Mellomstatleg avtale om privat videregående skole* i opplæringsloven. Denne ordningen gjelder kun et fåtalls videregående skoler.

¹² Lov om fagskoleutdanning, en lov fra 2003 som senere ble endret i 2007 og igjen i 2010.

Produksjonsberegningene for videregående skoler følger samme metode som grunnskoler. Også her har regnskapsdekningen vært ufullstendig, men til forskjell fra grunnskoleutdanningen finnes det ikke en tilsvarende oversikt med elevtall per skole slik det gjør fra GSI. I stedet har vi tatt utgangspunkt i elevtalloversikter fra Utdanningsdirektoratet og Seksjon for utdanningsstatistikk, i tillegg til andre kilder. Populasjonene av videregående skoler er altså mer udefinert, i tillegg til at skillet mellom markedsrettede og ikke-markedsrettede enheter er mindre klart.

Regnskapsdata for private videregående skoler ble innført fra og med året 2005. For 2005 ble beregningene gjort på bakgrunn av innleverte regnskap som dekket både videregående skoler *med* og *uten* paralleller i den offentlige skole. I 2006 var regnskapsdekningen og kvaliteten dårligere, slik det også var tilfellet for grunnskoler. Vi bruker derfor veksten i kostnadskomponentene til å videreutvikle nivået fra 2005. For året 2007 er både regnskapskvaliteten og kjennskapet til elevpopulasjonen bedre, hvor sistnevnte skyldes at vi i tillegg mottok en liste over elevtall ved private videregående skoler fra Seksjon for utdanningsstatistikk. Regnskapsfilen vi mottok inneholdt både ikke-markedsrettede og markedsrettede enheter, hvorfra vi utelukket sistnevnte i tillegg til enkelte enheter som stod i fare for å bli dobbelttelt med henhold til andre undervisningsprodukter. For i underkant av 60 prosent av disse har vi kjennskap til elevtallet. I oversikten over elevtall ved de private videregående skolene inngikk derimot også skoler som ikke hadde levert inn regnskap. Vi antar at disse har samme kostnadsstruktur som de øvrige skolene og oppjusterer produksjonen med henhold til elevtallet basert på de skolene vi både har kjennskap til elevtall og regnskapsdata for. Legger deretter til bidraget fra de skolene som vi kun har regnskap men ikke elevtall for og som samlet sett gir total produksjon av produktet for 2007. Beregningene for 2008 og 2009 er gjort basert på samme metode som for 2007 og med samme antakelser om kostnadsstruktur. I 2008 er innrapporteringen av regnskap mer mangelfull. Behovet for sammenligning med andre kilder er dermed større. I tillegg er dette det første året hvor regnskapene leveres etter ny næringsstandard, SN2007. For 2009 årgangen er regnskapsdekningen derimot enda dårligere, men elevtalloversikten fra Seksjon for utdanningsstatistikk er til gjengjeld mer detaljert. Som kvaliteten på kildegrunnlaget tydeliggjør er det helt klart rom for forbedringer i beregningene av produksjonen og kostnadskomponentene.

Både regnskapsfilene og talloversiktene for 2008 og 2009 inneholdt skoler registrert med SN2007 85.3 og SN2007 85.410 Undervisning ved fagskoler. Sistnevnte er skoler som ikke inngår i produktet *854200 Høyere utdanning*, som kun dekker de private høyskolene, og også i liten grad i produkt *855900 Annen undervisning*. Grensdragningen mellom videregående skole og fagskole har vært uklar de siste årene. En enhet kan eksempelvis være registrert med SN2007 85.32 i Bedrifts- og foretaksregisteret (BoF), men samtidig være godkjent som en fagskole av godkjenningsorganet NOKUT. Dette skyldes til dels at klassifisering har vært uklar, men er også et resultat av endringer i finansieringsordningene. Noen av skolene som tilsvarer dagens fagskoler¹³ ble tidligere godkjent under kap. 6A i privatskoleloven. Disse blir nå godkjent som fagskoler av NOKUT og blir finansiert over en annen post i statsregnskapet. Med andre ord har disse skolene inngått i produkt *853000 Videregående skoler* for de tidligere årgangene ettersom de har vært registrert med gamle SN2002 80.2, på tross av at de ikke har vært videregående skoler per se. Ettersom vi ikke har etablert et eget fagskoleprodukt og flere av disse skolene var med i elevtalloversikten fra Seksjon for utdanningsstatistikk, ble disse skolene fortsatt tatt med i beregningene av produkt *853000 Videregående skoler* i 2008 og 2009. Samme problematikk er aktuell for beregningen av produktet i den markedsrettede næringen. Til neste revisjon bør man vurdere etableringen av et eget produkt for fagskoler.

¹³ Andre av dagens fagskoler ble som nevnt godkjent etter Lov om fagskoleutdanning fra 2003, senere endret i 2007 og deretter i 2010.

855900 Undervisningstjenester, annen undervisning

Det ikke-markedsrettede produktet *855900 Annen undervisning* dekker blant annet private sjøaspirantskoler, Norges Byggscole og voksenoppl ring. Beregningene av produktet er i stor grad preget av gamle metoder for beregning av undervisningsn ringen. Basert p  stats- og kommuneforvaltningens overf ringer, hvorav st rste- parten g r til grunn- og videreg ende skoler og med antakelsen om 15 prosent egenbetaling, beregnet man tidligere total produksjon for den ikke-markedsrettede undervisningsn ringen. Ser man kun p  dette produktet s  er det i all hovedsak statlige overf ringer som er relevant, ettersom man har antatt at kommune- tilskuddene kun g r til grunnskoletjenester og skoler for funksjonshemmede (l nn, materiell, etc.), og ikke til skoler som inng r i dette produktet. Vi antar at rundt 11 prosent av de statlige overf ringene g r til skoler som tilh rer dette produktet. For flere av disse skolene er det slik at tilskuddene tilsvarer 85 prosent av det tilsvarende offentlige skoler mottar, i tillegg til at enkelte skoler mottar andre tilskudd. Under antakelsen om at egenbetalinger dekker rundt 15 prosent av drifts- kostnadene, kan vi stadfeste produksjonsniv et til produktet. Et uttrekk  rsregnskap for enheter som inng r her st tter opp om antakelsen om 15 prosent egenbetalinger i form av skolepenger og seminaravgifter. Til neste revisjon b r man vurdere   hente inn tilleggsinformasjon for   undersøke produksjonsniv et n rmere.

Vedlegg C. Beregning av produktinnsats basert på regnskapsdata

Produktinnsats dekker brukte varer og tjenester og ikke innkjøpte varer og tjenester. Med utgangspunkt i postene i "Regnskapsundersøkelse for private utdanningsinstitusjoner" og "Regnskapsskjema" beregnes produktinnsats for produkter innen 23850 Markedsrettede undervisningstjenester og 26850 Ikke-markedsrettede undervisningstjenester. Næringer dekket av strukturstatistikk har også et eget tilleggsskjema hvorfra det hentes ut enkelte poster som trekkes fra her. Dette er ikke tilfellet for de private undervisningsnæringene.

Tabell C1. Regnskapsdata som kilde til beregning av produktinnsats

| Poster | Beskrivelse | Kommentarer |
|----------|---|---|
| + NO4005 | Varekostnad | |
| + NO4500 | Fremmedytelse og underentreprise | |
| + NO5900 | Andre personalkostnader | 10 % produktinnsats, 90 % lønnskostnader |
| + NO6100 | Frakt og transportkostnad vedrørende salget | |
| + NO6200 | Energi, brensel mv. vedr. produksjon | |
| + NO6300 | Leie lokaler | 95 % |
| + NO6340 | Lys, varme | |
| + NO6395 | Renovasjon, vann, avløp, renhold mv. | |
| + NO6400 | Leie maskiner, inventar, transportmidler o.l. | |
| + NO6500 | Verktøy, inventar og driftsmateriell mv. som ikke aktiveres | 98 % til produktinnsats, 2 % til investeringer |
| + NO6600 | Reparasjon og vedlikehold, bygninger | 95 % produktinnsats bygg og anlegg ¹⁴ |
| + NO6695 | Reparasjoner og vedlikehold, annet | |
| + NO6700 | Fremmed tjeneste (regnskap, revisjonshonorarer, rådgivning o.l.) | |
| + NO6995 | Kontorkostnad, kostnader til elektronisk kommunikasjon, porto mv. | |
| + NO7000 | Drivstoff transportmidler | |
| + NO7020 | Vedlikehold mv. transportmidler | |
| + NO7040 | Forsikring og avgifter på transportmidler. | 14,275 % (2009, varierer fra år til år) |
| + NO7080 | Bilkostnader, bruk av privatbil i næring | |
| - NO7098 | Privat bruk av elektronisk kommunikasjon | Korreksjon av NO6995 |
| - NO7099 | Privat bruk av næringsbil | Korreksjon av NO7000, NO7020 og NO7040 |
| + NO7155 | Reise- og diettkostnad, bilgodtgjørelse, oppgavepliktig | 75 % produktinnsats, 25 % lønnskostnader |
| + NO7165 | Reise- og diettkostnad, ikke oppgavepliktig | 75 % produktinnsats, 25 % lønnskostnader |
| + NO7295 | Provisjonskostnad | |
| + NO7330 | Salgs- og reklamekostnader | |
| + NO7370 | Representasjonskostnader | |
| + NO7490 | Kontingent | |
| + NO7500 | Forsikringspremie | 28,55 % (varierer fra år til år, denne er for 2009), nettoassuransen er PIN |
| + NO7565 | Garanti- og servicekostnad | |
| + NO7600 | Lisens-, patentkostnad og royalties | |
| + NO7700 | Annen kostnad | |

Enkelte av postene avviker fra nasjonalregnskapets definisjon som produktinnsatsen. Tar kun for oss de momentene som er relevante for de omtalte næringene.

1. NO 4005 Varekostnad
Underpostene til denne er *Kjøp av undervisningsmaterieell, Kjøp av medisinsk utstyr og Kjøp av andre varer*. Beløpet som er ført på denne posten fordeles derfor på varer.
2. NO 6500 Verktøy, inventar og driftsmateriell mv. som ikke aktiveres

¹⁴ De resterende 5 prosent skal registreres som i investeringer i næringsbygg. Ettersom investeringene beregnes for næringen som helhet i stedet for på produktnivå som her er tilfelle tas ikke disse 5 prosenten direkte med i investeringsberegningene.

Posten inkluderer trolig både investeringskostnader og produktinnsats i henhold til nasjonalregnskapets definisjoner. I realregnskapet skal gjenstander som kan benyttes gjentatte ganger i produksjonsprosessen og som har en levetid på mer enn et år og koster mer enn 500 euro i 1995 priser (tilsvarende omtrent 5000 NOK i 2008), være investering. Norsk regnskapslov, som foretakene følger, sier derimot at et beløp over 15 000 skal føres som investering. Antar derfor at en del av kontorutstyr/inventar som føres på denne posten inngår i investeringer i nasjonalregnskapet. Trekker derfor fra 2 prosent som overføres til investeringer i maskiner og utstyr.

De næringene som dekkes av strukturstatistikk har som nevnt et tilleggsskjema i tillegg. Her registreres ikke-aktiverte utgifter til hardware som inngår i nasjonalregnskapets investeringsberegninger. For å unngå dobbelttelling i dette tilfellet trekker man fra denne posten her. Ettersom de omtalte næringene i notatet ikke dekkes av et tilleggsskjema er ikke dette aktuelt.

3. *NO 6600 Reparasjon og vedlikehold, bygninger*
Anslår at 5 prosent av posten inkluderer investeringskostnader i henhold til nasjonalregnskapets definisjoner, eksempelvis rehabilitering og annen påkostning av varig verdi. Fører derfor 95 prosent av posten som produktinnsats og de resterende 5 prosent som investering.
4. *NO 7098 Privat bruk av elektronisk kommunikasjon*
Trekkes fra for å korrigere *NO 6995 Kontorkostnad, kostnader til elektronisk kommunikasjon, porto mv.* Dette er utgifter til varer og tjenester som ikke skal inngå i foretakets produktinnsats.
5. *NO 7099 Privat bruk av næringsbil*
Trekkes fra for å korrigere *NO 7000 Drivstoff transportmidler, NO 7020 Vedlikehold mv. transportmidler* og *NO 7040 Forsikring og avgifter på transportmidler.* Dette er utgifter til varer og tjenester som ikke skal inngå i foretakets produktinnsats.
6. *NO 7155 Reise- og diettkostnad, bilgodtgjørelse, oppgavepliktig og 7165 Reise- og diettkostnad, ikke oppgavepliktig*
Kun 75 prosent skal inngå i produktinnsatsen, de resterende 25 prosent defineres som lønnskostnader. Her inngår blant annet bompenger og parkeringsavgifter.
7. *NO 7500 Forsikringspremie*
Inkluderer kun nettoforsikringskostnadene i produktinnsatsen. Nettoandelen er basert på nasjonalregnskapsbergningene for forsikringsnæringen, og er en gjennomsnittlig presentsats som gjelder for alle næringer og all skadeforsikring. Kun denne presentsatsen av forsikringspremien skal inkluderes i produktinnsatsen, og den varierer fra år til år.
8. *NO 7040 Forsikring og avgifter på transportmidler*
Posten inkluderer både bilforsikringspremier og avgifter på bil som årsavgift og omregistreringsavgift. Anslår at posten kan fordeles 50/50 mellom premier og avgifter. Avgifter defineres i nasjonalregnskapet som næringsskatter og ikke produktinnsats, og skal derfor ikke med her. Forsikringskostnadens skal inngå som netto i produktinnsats. Nettoandelen beregnes på samme måte som beskrevet under NO 7500 og det er kun denne komponenten som inkluderes i produktinnsatsen.

I tillegg er det visse føringer på hvilke nasjonalregnskapsprodukter postenes beløp skal fordeles på som vist i tabellen under.

Tabell C2. Kobling mellom poster i næringsoppgave og nasjonalregnskapsprodukter

| NO-post | Beskrivelse | Nasjonalregnskapsprodukter |
|----------|---|---|
| + NO4005 | Varekostnad | Vareprodukter |
| + NO4500 | Fremmedytelse og underentreprise | |
| + NO4995 | Beholdningsendring av egentilvirkede anleggsmidler. | Vareprodukter |
| + NO5900 | Andre personalkostnader | Eks. 000014 Matvarer til egne kantiner, institusjoner, skip o.l., 000020 Kontorrekvisita, rengjøringsmidler, 855900 Undervisningstjenester, annen undervisning 000030 Godstransport, lasting, lagring |
| + NO6100 | Frakt og transportkostnad vedrørende salget | |
| + NO6200 | Energi, brensel mv. vedr. produksjon | 192240 Parafin, 192280 Fyringsoljer ikke nevnt annet sted eller 192310 Propan, butan, gass gjort flytende (LPG) |
| + NO6300 | Leie lokale | 682020 Forretningsbygg, husleie |
| + NO6340 | Lys, varme | 192240 Parafin, 192280 Fyringsoljer ikke nevnt annet sted eller 192310 Propan, butan, gass gjort flytende (LPG) |
| + NO6395 | Renovasjon, vann, avløp, renhold mv. | 812000 Rengjøringstjenester, 370000 Kloakktømming, 382000 Behandling og disponering av avfall |
| + NO6400 | Leie maskiner, inventar, transportmidler o.l. | 000040 Utleie av biler, datamaskiner og maskiner og utstyr ellers, eller 77xxxx hvis man har informasjon om type utleie |
| + NO6500 | Verktøy, inventar og driftsmateriell mv. som ikke aktiveres | 000020 Kontorrekvisita, rengjøringsmidler |
| + NO6600 | Reparasjon og vedlikehold, bygninger | 000160 Reparasjon av bygg og anlegg |
| + NO6695 | Reparasjoner og vedlikehold, annet | Reparasjonsproduktene 33xxxx |
| + NO6700 | Fremmed tjeneste (regnskap, revisjonshonorarer, rådgivning o.l.) | Eks. 000031 Post, telefon tjenester og internett og andre forretningsmessige tjenester |
| + NO6995 | Kontorkostnad, kostnader til elektronisk kommunikasjon, porto mv. | Eks. 000020 Kontorrekvisita, rengjøringsmidler, 000031 (se over), 000026 Bank og forsikringstjenester, offentlige gebyrer og aviser. |
| + NO7000 | Drivstoff transportmidler | Eks. 192210 bilbensin, flybensin, båtbensin, traktorbensin, 192220 Jetparafin, jetbensin, 192260 Autodiesel, marinegassoljer, marinediesel |
| + NO7020 | Vedlikehold mv. transportmidler | Eks. 331510 reparasjon av skip, båter, 331600 reparasjon av fly, 452010 reparasjon av biler mv. eller 331700 reparasjon av rullende materiell 651220 Bilforsikringstjenester |
| + NO7040 | Forsikring og avgifter på transportmidler. | |
| + NO7080 | Bilkostnader, bruk av privatbil i næring | Petroleumsprodukter som benyttes til drivstoff og noe til reparasjonsproduktene. |
| - NO7098 | Privat bruk av elektronisk kommunikasjon | |
| - NO7099 | Privat bruk av næringsbil | |
| + NO7155 | Reise- og diettkostnad, bilgodtgjørelse, oppgavepliktig | Eks. 000033 Hotelltjenester, personreiser innenlands og 000035 Andre reiseutgifter mv. |
| + NO7165 | Reise- og diettkostnad, ikke oppgavepliktig | Eks. 000033 Hotelltjenester, personreiser innenlands og 000035 Andre reiseutgifter mv. |
| + NO7295 | Provisjonskostnad | 470000 Provisjoner, kommisjoner |
| + NO7330 | Salgs- og reklamekostnader | Eks. 581330 Annonseinntekter, avis, 581900 Forlagsvirksomhet ellers, 181200 Trykking ellers, 731000 Reklametjeneste og annonsevirkosomhet, og 591000 |
| + NO7370 | Representasjonskostnader | 000016 Representasjon (Forretningsreiser) |
| + NO7490 | Kontingent | 941000 Tjenester fra næringslivs-, arbeidsgiverorganisasjoner og yrkessammenslutninger |
| + NO7495 | Kontingent (med fradragsrett). | 941000 Tjenester fra næringslivs-, arbeidsgiverorganisasjoner og yrkessammenslutninger |
| + NO7500 | Forsikringspremie | 651210 Andre skadeforsikringstjenester |
| + NO7565 | Garanti- og servicekostnad | 000031 Post, Telefon tjenester og internett og andre forretningsmessige tjenester |
| + NO7600 | Lisens-, patentkostnad og royalties | 774000 Leie av lisenser, patenter, royalties mv. |
| + NO7700 | Annen kostnad | Fordeles på vare- og tjenesteprodukter |

Vedlegg D. Beregning av lønnskostnader basert på regnskapsdata

Lønnskostnader beregnes for næringen totalt sett og ikke for hvert enkelt produkt.

Tabell D1. Regnskapsdata som kilde til beregning av lønnskostnader

| Post | Beskrivelse | Kommentar |
|----------|---|--|
| + NO5000 | Lønn, feriepenger mv. | |
| + NO5300 | Annen oppgavepliktig godtgjørelse | |
| + NO5400 | Arbeidsgiveravgift | |
| + NO5420 | Inneberetningspliktig pensjonskostnad | |
| + NO5900 | Annen personalkostnad | 10 % produktinnsats, 90 % lønnskostnader |
| + NO7155 | Reise- og diettkostnad, bilgodtgjørelse, oppgavepliktig | 75 % produktinnsats, 25 % lønnskostnader |
| + NO7165 | Reise- og diettkostnad, ikke oppgavepliktig | 75 % produktinnsats, 25 % lønnskostnader |

Noen momenter relatert til enkelt av postene:

1. *NO 5300 Annen oppgavepliktig godtgjørelse*

Posten omfatter godtgjørelse til styremedlemmer mv. For industri og bergverk fordeles posten 50/50 mellom lønn og produktinnsats, mens for øvrige næringer føres alt som lønn.

2. *NO 5600 Arbeidsgodtgjørelse til eiere i ANS mv.*

Denne posten i næringsoppgaven er ikke definert som lønnskostnader og inngår følgelig ikke i tabellen over.

3. *NO 7155 Reise- og diettkostnad, bilgodtgjørelse, oppgavepliktig og NO 7165 Reise- og diettkostnad, ikke oppgavepliktig*

Antar at 25 prosent av postene defineres som lønnskostnader i nasjonalregnskapet. Resten er produktinnsats.

For videregående skoler gjøres det noen justeringer ettersom produksjonen først er beregnet fra kostnadssiden og deretter oppjustert. Totalt sett utgjør lønnskostnadene for videregående skoler en betydelig lavere andel av produksjon enn for de øvrige komponentene, på i underkant av 45 prosent, og henger sammen med at flere av skolene har en yrkesfaglig profil. For folkehøgskolene derimot er andelen høyere, på rundt 68 prosent.

Vedlegg E. Prisindekser

Totalt produserer de private undervisningsnæringene fem karakteristiske produkter som hver enkelt trenger en prisindeks til deflatering.

Tre av de karakteristiske produktene dekkes av den markedsrettede næringen og vi benytter derfor konsumprisindekser til deflatering av disse. Tre av produktene inngår kun i den markedsrettede næringen, mens ett av produktene også er å finne i den ikke-markedsrettede næringen, nemlig *855900 Annen undervisning*. For dette produktet benyttes en KPI for folkehøgskoler. For produkt *854200 Høyere utdanning* brukes KPI for høgskole og universitet, mens for produkt *855300 Kjøreskoler* bruker vi en delindeks av KPI for kjøreskoler. Dette er den samme som benyttes som prisindikator i produksjonsberegningene.

Hvilken prisindeks man skal benytte til å deflatere ikke-markedsrettet produksjon er ikke like lett å definere. Produksjonen er per definisjon ikke produksjon som omsettes til priser i et marked, følgelig finnes det heller ikke priser å deflatere produksjonen med. Alternativene som gjenstår er direkte volummål eller å deflatere kostnadene, altså å benytte henholdsvis en implisitt prisindeks eller en kostnadsprisindeks. Sistnevnte er ikke anbefalt, ettersom man implisitt antar at volumendringer i input tilsvarer volumendringer i produksjonen. Man kan eksempelvis ikke analysere produktivitetsendringer på bakgrunn av dette. Vi bruker derfor i stedet volummål og bruker volumveksten til å beregne fastpristallene direkte (= produksjonsverdien i t-1 multiplisert med volumveksten fra t-1 til t). Metoden som benyttes klassifiseres innunder B-metoden ettersom de ikke kontrollerer for undervisningskvaliteten. Dersom dette ble gjort ville metoden klassifiseres som en A-metode.

For å få den ønskede volumutviklingen (og det beregnede fastpristallet), må vi i det norske systemet deflatere med en implisitt prisindeks (teknisk tilpasning). Denne implisitte prisindeksen kan beregnes som verdivekst dividert med volumvekst (eller enklere som den løpende verdien år t dividert med fastpristallet for år t). Produkt *851000 Grunnskoler* inngår kun i den ikke-markedsrettede undervisningsnæringen og deflateres altså med en implisitt prisindeks. Volumindeksen for grunnskoler er beregnet med utgangspunkt i veksten i antall elevtimetall i private ordinære grunnskoler og spesialskoler. Denne er videre veid med hensyn til ulike kostnadsstrukturer innen de to skoletypene. Antar at kostnadstall per elevtimetall for private grunnskoler er likt som for kommunale grunnskoler. Kostnadstall per elevtimetall defineres som korrigerede bruttodriftsutgifter fra KOSTRA delt på elevtimer fra GSI (ganger 1000). Skiller igjen mellom type privatskole, altså hvorvidt det er en ordinær eller spesial grunnskole. Den veide volumindeksen kan deretter benytte som nevnt til å komme frem til en implisitt prisindeks.

Produkt *853000 Videregående skoler* inngår både i den markedsrettede og den ikke-markedsrettede undervisningsnæringen, og ettersom produktet er betydelig større i sistnevnte legges det kun inn én implisitt prisindeks basert på nivået herfra. Den implisitte prisindeksen beregnes på bakgrunn av elevtall ved videregående skoler. Benytter her en uveid volumindikator som fanger opp veksten i antall elever i videregående opplæring ved frittstående, nå private, videregående skoler, som rapportert i KOSTRA.

Figurregister

| | |
|--|----|
| Figur 1. Revisjoner i bruttoproduktet i 23850 Markedsrettet undervisningstjenester før og etter hovedrevisjonen HR2011..... | 13 |
| Figur 2. Revisjoner i bruttoproduktet i 26850 Ikke-markedsrettet undervisningstjenester før og etter hovedrevisjonen HR2011..... | 15 |

Tabellregister

| | |
|--|----|
| Tabell 1. Verdisettene i nasjonalregnskapet..... | 7 |
| Tabell 2. Eksempler på enheter som inngår i markedsrettet produksjon av undervisningstjenester | 9 |
| Tabell 3. Eksempler på enheter som inngår i privat ikke-markedsrettet undervisningstjenester | 9 |
| Tabell 4. Hovedtall for næring 23850 Markedsrettete undervisningstjenester. 2008-2009. Millioner kroner..... | 11 |
| Tabell 5. Hovedtall for næring 26850 Ikke-markedsrettete undervisningstjenester. 2008-2009. Millioner kroner. Løpende priser | 14 |
| Tabell 6. Antall sysselsatte personer, markedsrettet undervisningsnæring (1 000 personer) | 17 |
| Tabell 7. Antall sysselsatte personer, ikke-markedsrettet undervisningsnæring (1 000 personer) | 17 |
| Tabell C1. Regnskapsdata som kilde til beregning av produktinnsats..... | 27 |
| Tabell C2. Kobling mellom poster i næringsoppgave og nasjonalregnskapsprodukter..... | 29 |
| Tabell D1. Regnskapsdata som kilde til beregning av lønnskostnader..... | 30 |

B Returadresse:
Statistisk sentralbyrå
NO-2225 Kongsvinger

Statistisk sentralbyrå

Oslo:

Postboks 8131 Dep
NO-0033 Oslo
Telefon: 21 09 00 00
Telefaks: 21 09 49 73

Kongsvinger:

NO-2225 Kongsvinger
Telefon: 62 88 50 00
Telefaks: 62 88 50 30

E-post: ssb@ssb.no
Internett: www.ssb.no

ISBN 978-82-537-8419-9 (trykt)
ISBN 978-82-537-8420-5 (elektronisk)
ISSN 1891-5906

ISBN 978-82-537-8419-9



9 788253 784199



Statistisk sentralbyrå
Statistics Norway