



Lastebiltransport
Nasjonal 1993-2001
Internasjonal 1996-2001

Road Goods Transport
National 1993-2001
International 1996-2001

Norges offisielle statistikk

I denne serien publiseres hovedsakelig primærstatistikk, statistikk fra statistiske regnskapssystemer og resultater fra spesielle tellinger og undersøkelser. Serien har først og fremst referanse- og dokumentasjonsformål. Presentasjonen skjer vesentlig i form av tabeller, figurer og nødvendig informasjon om datamaterialet, innsamlings- og bearbeidingsmetoder, samt begreper og definisjoner. I tillegg gis det en kort oversikt over hovedresultatene.

Serien omfatter også publikasjonene Statistisk årbok, Historisk statistikk og Veiviser i norsk statistikk.

Official Statistics of Norway

This series consists mainly of primary statistics, statistics from statistical accounting systems and results of special censuses and surveys, for reference and documentation purposes. Presentation is basically in the form of tables, figures and necessary information about data, collection and processing methods, and concepts and definitions. In addition, a short overview of the main results is given.

The series also includes the publications Statistical Yearbook of Norway, Historical Statistics and Guide to Norwegian Statistics.

© Statistisk sentralbyrå, februar 2003
Ved bruk av materiale fra denne publikasjonen,
vennligst oppgi Statistisk sentralbyrå som kilde.

ISBN 82-537-5236-9 Trykt versjon
ISBN 82-537-5237-7 Elektronisk versjon
ISSN 0800-9961

Emnegruppe
10.12 Transport og kommunikasjon

Design: Enzo Finger Design
Trykk: Statistisk sentralbyrå/200

Standardtegn i tabeller	Symbols in tables	Symbol
Tall kan ikke forekomme	Category not applicable	.
Oppgave mangler	Data not available	..
Oppgave mangler foreløpig	Data not yet available	...
Tall kan ikke offentliggjøres	Not for publication	:
Null	Nil	-
Mindre enn 0,5 av den brukte enheten	Less than 0.5 of unit employed	0
Mindre enn 0,05 av den brukte enheten	Less than 0.05 of unit employed	0,0
Foreløpige tall	Provisional or preliminary figure	*
Brudd i den loddrette serien	Break in the homogeneity of a vertical series	—
Brudd i den vannrette serien	Break in the homogeneity of a horizontal series	
Rettet siden forrige utgave	Revised since the previous issue	r
Desimalskilletegn	Decimal punctuation mark	, (.)

Forord

Publikasjonen gir en detaljert beskrivelse av opplegg og definisjoner for lastebilundersøkelsene i Statistisk sentralbyrå. Publikasjonen inneholder også utvalgte tidsserietabeller, som gir oversikt over utviklingen innen nasjonal lastebiltransport for perioden 1993-2001 og for internasjonal transport for perioden 1996-2001. Tabeller som viser utviklingen i laste- og varebilbestandene fra 1993 er også tatt med.

For å kunne tolke og analysere dataene, er det viktig å ha informasjon om hvordan statistikken er bygd opp, hvilke definisjoner som nyttes og hva statistikken omfatter. Publikasjonen er utarbeidet for å gi brukere en helhetlig oversikt over de grunnleggende prinsipper og definisjoner som statistikken bygger på.

Detaljerte tabeller er tilgjengelig på Statistisk sentralbyrås webside på Internett under emne: Transport og kommunikasjon (<http://www.ssb.no/10/12>). Det er også mulig å bestille andre eller mer detaljerte tabeller ved å henvende seg direkte til Statistisk sentralbyrå.

Rådgiver Asbjørn Wethal har stått for arbeidet med publikasjonen. Ansvarlig seksjonsleder er Peder Næs, Seksjon for samferdsels- og reiselivsstatistikk.

Statistisk sentralbyrå,
Oslo/Kongsvinger, 9. januar 2003

Svein Longva

Nils Håvard Lund

Preface

The publication provides a detailed description of survey design and definitions in the road goods surveys. The publication also contains selected time series tables, which provide an overview on the development within national road goods transport for the period 1993-2001 and on international transport for the period 1996-2001. The publication also comprises tables on the stock of vans and lorries as from 1993.

To be able to interpret and analyze the data on road goods surveys, it is important to have information on how the statistics have been assembled, the definitions used and what the statistics cover. This publication has been designed to give the reader a complete overview of the basic principles and definitions on which the statistics are based.

Detailed tables on statistics on road goods surveys are available at Statistics Norway's Internet website under the subject: Transport and communications (<http://www.ssb.no/10/12>). It is also possible to order other or more detailed tables by applying directly to Statistics Norway.

This publication is produced under the supervision of Mr. Asbjørn Wethal. Responsible Head of Division is Mr. Peder Næs, Division for Transport and Tourism Statistics.

Statistics Norway,
Oslo/Kongsvinger, 9 January 2003

Svein Longva

Nils Håvard Lund

Innhold

Figurregister	7
Tabellregister.....	7
1. Hovedresultater.....	9
2. Bakgrunn og formål.....	10
2.1. Formål og historie.....	10
2.2. Brukere og anvendelsesområder	10
3. Om produksjon av statistikken.....	10
3.1. Omfang.....	10
3.2. Datakilder.....	11
3.3. Utvalg.....	11
3.4. Datainnsamling.....	11
3.5. Oppgavebyrde.....	11
3.6. Kontroll og revisjon.....	11
3.7. Analyse.....	11
4. Begreper, kjennemerker og grupperinger.....	11
4.1. Definisjon av de viktigste begrepene.....	11
4.2. Definisjon av de viktigste kjennemerkene.....	12
4.3. Standard grupperinger.....	12
5. Feilkilder og usikkerhet.....	12
5.1. Innsamlings- og bearbeidingsfeil	12
5.2. Utvalgsfeil.....	13
5.3. Ikke-utvalgsfeil.....	13
6. Sammenligbarhet og sammenheng	13
6.1. Sammenligbarhet over tid og sted	13
6.2. Sammenheng med annen statistikk	13
7. Tilgjengelighet	13
7.1. Internettadresse.....	13
7.2. Språk.....	13
7.3. Publikasjoner	14
7.4. Lagring og anvendelse av grunnmaterialet.....	14
7.5. Annen dokumentasjon	14
Tekst på engelsk.....	15
Vedlegg	
A. Skjema 2001. Nasjonal lastebiltransport	31
B. Skjema 2001. Internasjonal lastebiltransport.....	33
Tidligere utgitt på emneområdet.....	37
De sist utgitte publikasjonene i serien Norges offisielle statistikk	38

Contents

List of figures	8
List of tables.....	8
1. Main results.....	15
2. Background and purpose	16
2.1. Purpose and history.....	16
2.2. Users and applications.....	16
3. Statistics production	16
3.1. Population	16
3.2. Data sources	16
3.3. Sampling.....	16
3.4. Collection of data	17
3.5. Response burden	17
3.6. Control and revision.....	17
3.7. Analysis.....	17
4. Concepts, variables and classifications	17
4.1. Definition of the main concepts	17
4.2. Definition of the main variables.....	17
4.3. Standard classifications	18
5. Sources of error and uncertainty	18
5.1. Collection and processing errors.....	18
5.2. Sampling errors	18
5.3. Non-sampling errors.....	18
6. Comparability and coherence.....	19
6.1. Spatial comparability and comparability over time	19
6.2. Coherence	19
7. Availability	19
7.1. Internet address	19
7.2. Language.....	19
7.3. Publications.....	19
7.4. Storing and use of basic material	19
7.5. Other documentation	19
Tables	20
Annex	
A. Questionnaire 2001. National road goods survey	31
B. Questionnaire 2001. International road goods survey.....	33
Previously issued on the subject.....	37
Recent publications in the series Official Statistics of Norway.....	38

Figurregister

Nasjonal lastebiltransport

1. Transportarbeid. 1993-2001. Mill. tonnkm	9
2. Tomkjøringsprosent. 1993-2001	9

Internasjonal lastebiltransport

3. Transportarbeid i alt og til og fra Norge. 1996-2001. Mill. tonnkm	10
---	----

Tabellregister

Nasjonal lastebiltransport

1. Transportytelser. 1993-2001	20
2. Transportmengde etter kjøretøygruppe. 1993-2001. Mill. tonn	21
3. Transportarbeid etter kjøretøygruppe. 1993-2001. Mill. tonnkm.....	21
4. Transportmengde etter turens lengde. 1993-2001. Mill. tonn	22
5. Transportarbeid etter turens lengde. 1993-2001. Mill. tonnkm.....	22
6. Transportmengde etter vareslag. 1993-2001. Mill. tonn	23
7. Transportarbeid etter vareslag. 1993-2001. Mill. tonnkm	24

Internasjonal lastebiltransport

8. Transportytelser. 1996-2001	25
9. Transportmengde. 1996-2001. 1 000 tonn	25
10. Transportarbeid. 1996-2001. Mill. tonnkm	25
11. Internasjonale transporter fra Norge. Transportmengde og transportarbeid. 1996-2001	26
12. Internasjonale transporter til Norge. Transportmengde og transportarbeid. 1996-2001	27
13. Internasjonale transporter fra Norge. Transportmengde og transportarbeid, etter vareslag. 1996-2001	28
14. Internasjonale transporter fra Norge. Transportmengde og transportarbeid, etter vareslag. 1996-2001	28

Registerstatistikk

15. Registrerte kjøretøy for godstransport, etter kjøretøygruppe. 31. desember	29
16. Nyttelast for registrerte kjøretøy for godstransport, etter kjøretøygruppe. 31. desember. Tonn.....	29

List of figures

National road goods transport

1. Transport performances. 1993-2001. Mill. tonne-kms.....	15
2. Rate of empty kilometres. 1993-2001	15

International road goods transport

3. Transport performances.1996-2001. Mill. tonne-kms.....	15
---	----

List of tables

National road goods transport

1. Transport performances. 1993-2001	20
2. Tonnage carried by group of vehicle. 1993-2001. Mill. tonnes	21
3. Transport performances by group of vehicle. 1993-2001. Mill. tonne-kms	21
4. Tonnage carried by length of journey. 1993-2001. Mill. tonnes	22
5. Transport performances by length of journey. 1993-2001. Mill. tonne-kms.....	22
6. Tonnage carried by commodity. 1993-2001. Mill. tonnes	23
7. Transport performances by commodity. 1993-2001. Mill. tonne-kms.....	24

International road goods transport

8. Transport performances. 1996-2001	25
9. Tonnage carried. 1996-2001. 1 000 tonnes	25
10. Transport performances. 1996-2001. Mill. tonne-kms.....	25
11. International transports from Norway. Tonnage carried and transport performances. 1996-2001	26
12. International transports to Norway. Tonnage carried and transport performances. 1996-2001	27
13. International transports from Norway. Tonnage carried and transport performances, by commodity. 1996-2001	28
14. International transports to Norway. Tonnage carried and transport performances, by commodity. 1996-2001	28

Stock of goods road vehicles

15. Registered road goods vehicles, by type of vehicle. 31 December.....	29
16. Carrying capacity of registered road goods vehicles, by type of vehicle. 31 December. Tonnes	30

1. Hovedresultater

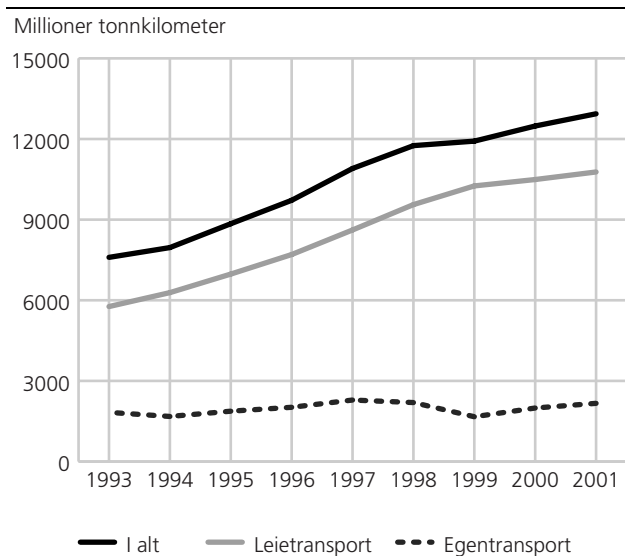
Kjøring i Norge og utlandet

Norske lastebiler transporterte 226 millioner tonn gods i Norge og utlandet i 2001. Utenlandstransportenes andel av den totale godsmengden transportert med norske lastebiler var på 1,7 prosent. Det samlede transportarbeidet var i 2001 på 14,7 milliarder tonnkilometer, og 22 prosent av dette ble utført i forbindelse med utenlandstransporter. Årsaken til at denne andelen er høyere enn for transportmengden, er at utenlandsturene er betydelig lengre enn turene i Norge.

Kjøring i Norge

Norskregistrerte godsbiler utførte i 2001 1 030 millioner turer med last, transporterte 222 millioner tonn gods og utførte et transportarbeid på 12,9 milliarder tonnkilometer. I forhold til 1993 har tallet på turer økt med 41 prosent. Transportmengden har økt med 26 prosent, mens transportarbeidet har økt med hele 70 prosent.

Figur 1. Transportarbeid. 1993-2001. Millioner tonnkilometer



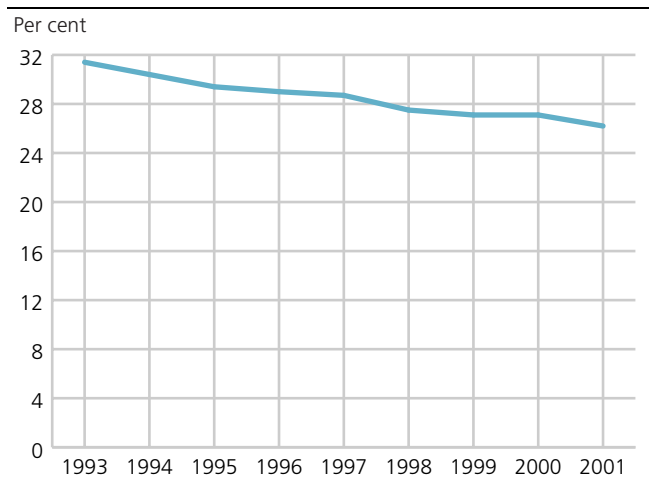
Langtransportens betydning øker. Gjennomsnittlig transportlengde pr. tonn økte fra 43,1 kilometer i 1993 til 58,2 kilometer i 2001. Store biler får økt betydning. Gjennomsnittlig vekt pr. tur med last økte fra 4,1 tonn i 1993 til 4,6 tonn i 2001. Andelen av transportarbeidet som ble utført på turer over 200 kilometer, økte fra 44 prosent i 1993 til 51 prosent i 2001.

Målt etter transportmengden er varegruppen grus, sand, jord og stein den avgjørt største, med vel halvparten av samlet transportmengde både i 1993 og 2001. Disse transportene går imidlertid hovedsakelig over korte avstander. Målt etter transportarbeidet er grup-

pen stykkgoods og metaller den viktigste, og utgjorde 41 prosent av transportarbeidet i 2001 mot 37 prosent i 1993.

Tomkjøringsprosenten er redusert fra 1993 til 2001. I 1993 ble 31,4 prosent av alle vognkilometer kjørt uten last, mens andelen var 26,2 prosent i 2001. I gjennomsnitt ble 61,7 prosent av lasteevnen utnyttet på turene med last i 2001, mot 60 prosent i 1993.

Figur 2. Tomkjøringsprosent. 1993-2001



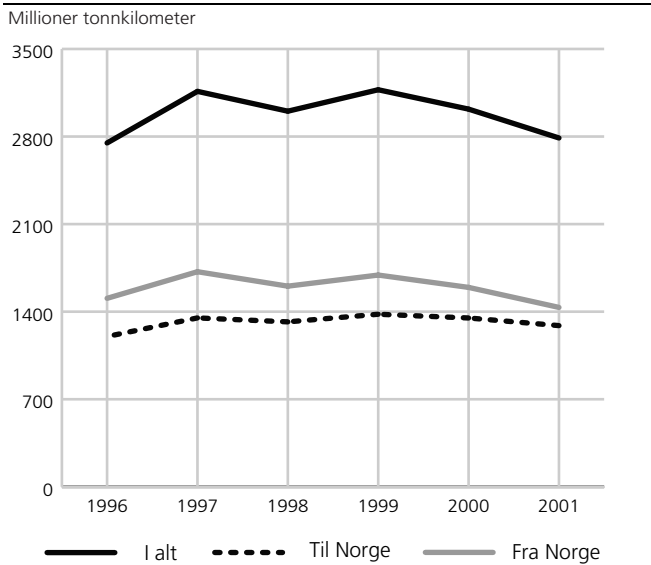
Godsbilparken har økt betydelig i perioden fra 1993 til 2001. Tallet på godsbiler (inkl. varebiler og kombinerte biler) har økt med 8 prosent, og bilenes nyttelast med 11 prosent. Den samlede kapasiteten til lastebiler med nyttelast 8,0 tonn og over har økt med drøyt 1 prosent fra 1993 til 2001.

Kjøring i utlandet

Det ble transportert 3,7 millioner tonn gods i forbindelse med utenlandskjøring med norskregistrerte godsbiler i 2001, mot 3,8 millioner tonn i 1996. Den totale kjørelengden med og uten last var på vel 173 millioner kilometer, en økning på 1,5 prosent sammenliknet med 1996.

Biler i utenlandstransport kjører naturlig nok betydelig lenger enn bilene i nasjonal transport. Mens den gjennomsnittlige transportmengden per tonn var på 58,2 kilometer innenlands i 2001, var den på hele 747 kilometer i samband med utenlandskjøring. Tomkjøringsprosenten er også lavere. Mens andelen kjørte kilometer uten last var på bare 12 prosent i utenlandstransport i 2001, var den tilsvarende andelen ved kjøring i Norge 26 prosent. Transport av stykkgoods, metallprodukter og andre varer sto for 52 prosent av det samlede transportarbeidet med norske biler i utenlandstransport i 2001. I 1996 var andelen 55 prosent.

Figur 3. Transportarbeid i alt og til og fra Norge. 1996-2001.
Mill. tonnkm



Bestand av godskjøretøyer

Den totale bestanden av kjøretøyer registrert for gods-transport har økt med 9,7 prosent, eller 19 590 biler i løpet av de siste ti årene. I tiårsperioden 1990 til 1999 var den gjennomsnittlige årlige vekstraten 1,66 prosent, mot 1,87 prosent i perioden 1999 til 2001. Målt i nyttelast var den gjennomsnittlige årlige vekstraten fra 1990 til 1999 på 0,87 prosent, mot -1,05 prosent de siste tre årene

2. Bakgrunn og formål

2.1. Formål og historie

Formålet med lastebilundersøkelsene er å beskrive norskregistrerte godsbilens transportytelser ved kjøring i Norge, ved kjøring til og fra utlandet, samt mellom utenlandske på- og avlessingssteder. Undersøkelsene bidrar til å kartlegge transportmønsteret til norske lastebiler i Norge og i utlandet.

Den første undersøkelsen om norskregistrerte godsbilens kjøring i Norge ble gjennomført av Statistisk sentralbyrå i 1954. Fra 1963 til og med 1988 ble det gjennomført periodiske undersøkelser hvert femte år, den siste i 1988. I 1993 ble det gjort modifiseringer i undersøkelsesopplegget med overgang til kvartalsvis publisering. Dessuten ble en ny varekatalog tatt i bruk. I 1999 ble det gjort endringer i omfanget, ved at varebiler og kombinerte biler samt små lastebiler ble tatt ut av undersøkelsen.

Til tross for mindre endringer i opplegg og gjennomføring, er det gjennom de periodiske og kvartalsvise undersøkelsene mulig å følge hovedtrekkene i utviklingen av lastebilens transportytelser i Norge fra 1963 og fram til i dag.

Undersøkelsen om norske bilers kjøring i utlandet er gjennomført kvartalsvis fra 1996. Den metodiske tilnærmingen er ganske lik opplegget som brukes i den nasjonale undersøkelsen. En viktig forskjell er knyttet til måten dagboken skal føres på. I den nasjonale undersøkelsen er det turen som følges, mens det i den internasjonale er varen (sendingen).

Lastebilundersøkelsen har internasjonal forankring i forordningen Godstransport på vei (Rådsforordning (EF) nr. 1172/98), som forplikter Norge til å utarbeide kvartalsvis lastebilstatistikk.

Statistikken for registrerte godsbiler viser struktur og utvikling i godsbilparken. Tabellene bygger på data fra Vegdirektoratets kjøretøyregister. Statistikken inneholder bestands- og kapasitetstall etter lastebilgrupper for samtlige godsbiler og for bare de dieseldrevne kjøretøyene.

2.2. Brukere og anvendelsesområder

Statistikken benyttes først og fremst av offentlige myndigheter og forskningsinstitusjoner (TØI, SINTEF, Vegdirektoratet mv.) i arbeidet med transportplanlegging. Nasjonal transportplan er et viktig plandokument hvor data fra lastebilundersøkelsene inngår. Transportøkonomisk institutt bruker data fra lastebilundersøkelsen i sin godstransportmodell, som er viktig for å lage prognoser for framtidig transportutvikling. Transportbedrifter og transportplanleggere er også viktige brukergrupper.

En sentral bruker internt i SSB er Nasjonalregnskapet, hvor tall fra undersøkelsen nyttes i beregningene av blant annet produksjon i næringen annen landtransport. Tall for transportmengde og transportarbeid inngår også i beregningene av innenlandske transportytelser, som gir et godt grunnlag for analyse av konkurranseflater mellom transportformene. Tallene fra undersøkelsen inngår også i energiregnskapet ved beregning av utslipp til luft.

3. Om produksjon av statistikken

3.1. Omfang

Fra og med 1999 omfatter populasjonen i den nasjonale undersøkelsen alle norskregistrerte godsbiler med nyttelast 3,5 tonn og over og inntil 35 tonn totalvekt. Undersøkelsen omfatter både biler i leietransport og egentransport.

Utvalgsrammen ved kartlegging av norske bilers kjøring i utlandet består av foretak som har fellesskapstilatelse(r) for kjøring på utlandet. Bare biler i leietransport omfattes av undersøkelsen.

3.2. Datakilder

Hovedkilden for undersøkelsene er kvartalsvise, representative utvalsundersøkelser basert på skjemadata. Fra Vegdirektoratets kjøretøyregister blir det dessuten hentet ut tekniske opplysninger om bilene, som blir koplet sammen med skjemaopplysningene. Det er også en kobling mot SSBs bedrifts- og foretaksregister, for å få opplysninger om foretakene som eier bilene. For den internasjonale undersøkelsen er Vegdirektoratets register over foretak som har fellesskapstillatelse for kjøring på utlandet en viktig datakilde.

3.3. Utvalg

Nasjonal undersøkelse

Fra en populasjon på om lag 41 000 godsbiler med nyttelast 3,5 tonn og over og inntil 35 tonn i totalvekt, trekkes et utvalg på 2 000 godsbiler hvert kvartal. Bile- ne er delt inn i 8 kjøretøygrupper etter bilenes type og størrelse. Utvalget trekkes i 4 omganger, med én trekking for hvert kvartal. Oppdaterte kvartalstall innhentes fra Kjøretøyregisteret før hver trekking. Utvalget trekkes slik at ingen bil kommer med i undersøkelsen to ganger samme året. Ved utvalgstrekkningen er det tatt hensyn til at det over en 3-års periode skal være mulig å gi pålitelige resultater for hvert fylke.

Internasjonal undersøkelse

Populasjonen utgjøres av om lag 2 300 foretak som har fellesskapstillatelse for kjøring på utlandet. Utvalget omfatter ca. 750 bedrifter hvert kvartal. Bedriftene stratifiseres etter antall tillatelser (3 størrelsesgrupper) og beliggenhet (4 landsdeler), til sammen 12 strata. Bedrifter med 3 eller flere lisenser trekkes ut 2 ganger i løpet av et år, mens det skal gå minst 12 måneder før en bedrift med 1 eller 2 lisenser blir trukket ut på nytt. Utvalget trekkes slik at det blir et jevnt antall bedrifter som trekkes ut hver uke i kvartalet. Det trekkes nytt utvalg hvert kvartal på grunnlag av en oppdatert liste over fellesskapstillatelser som mottas fra Vegdirektoratet. De bedriftene som inngår i utvalget skal rapportere utenlandsturene til samtlige lastebiler som påbegynner en kjøring til utlandet i den på forhånd tildelte rapporteringsperioden.

3.4. Datainnsamling

De fleste opplysningene samles inn via skjema. I alt sendes det ut ca. 150 skjema i posten hver uke gjennom hele året i den nasjonale undersøkelsen, og drøyt 60 i den internasjonale. Lastebileieren skal rapportere all kjøring i den rapporteringsuka som SSB har tildelt. Skjemadataene kobles sammen med data fra administrative registre, som vedlikeholdes av Vegdirektoratet.

3.5. Oppgavebyrde

Hver oppgavegiver bruker i gjennomsnitt ca. 30 minutter på å fylle ut ett skjema. Til sammen gir dette et tidsforbruk på om lag 5 000 timeverk.

3.6. Kontroll og revisjon

Den interne bearbeiding av datamaterialet skjer i flere etapper. Det er dels en første gjennomgang av skjemaene ved mottak. Merknader og mangler vurderes, og det tas kontakt ved oppgavegiver ved åpenbare og betydelige feil i utfyllingen. Hvert skjema gjennomgås deretter av revisorer, som retter feil og mangler. Etter at skjemaene er kodet blir de dataregistrert. I registreringsrutinen blir materialet maskinelt kontrollert gjennom et sett matematiske og logiske kontroller. Enkelte typer manglende svar beregnes ved bruk av opplysninger fra andre svar for samme variabel.

3.7. Analyse

Nasjonal transport

Med utgangspunkt i de innsamlede dataene, beregnes de samlede transportytelsene for hele godsbilparken. For de bilene som sendte inn kjørerapporter, finnes det detaljerte oppgaver over transportytelsene (én uke for hver bil) samt opplysninger om årlig kjørelengde. Kjøretøyregisteret i Vegdirektoratet viser det samlede antall registrerte godsbiler og bilenes nyttelast. De samlede transportytelsene blir beregnet på grunnlag av disse opplysningene. Faktorene for å beregne totaltall er et produkt av to delfaktorer. Disse faktorene er forholdet mellom bilbestanden og antallet bileiere som har gitt brukbare svar, og forholdet mellom kjørte kilometer per år forrige år og kilometer i rapporteringsuka. Oppblåste resultater blir kontrollert mot tilsvarende resultater fra samme kvartal året før. Det foretas ingen sesongjustering.

Internasjonal transport

Nivå tall beregnes ved oppblåsing. Oppblåsing foretas kvartalsvis og det beregnes separate oppblåsningsfaktorer for hvert av strataene. Vektene dannes slik at N er antall foretak med fellesskapstillatelse for kjøring på utlandet og n er antall foretak med brukbare svar (N/n). I tillegg justeres faktoren med forholdstall beregnet ut fra sammenliknbare tall fra utenrikshandelstatistikken.

4. Begreper, kjennemerker og grupperinger

4.1. Definisjon av de viktigste begrepene

Internasjonal transport: Kjøring til/fra utlandet med og uten last, inklusive den delen av utenlandstransporten som skjer i Norge. Transittrafikk samt tredjelandskjøring- og kabotasjekjøring inngår også.

Kabotasje: Transport innen et annet land enn der bilen er registrert.

Tredjelandskjøring: Transport mellom to utland.

Nyttelast: Den maksimalt tillatte godsmengden bilen er registrert for.

Totalvekt: Med totalvekt menes sum av bilens vekt, vekt av ev. tilhenger, nyttelast på bilen, nyttelast på ev. tilhenger og vekt av fører (75kg).

Innenlandske transporter: Transporter med både på- og avlesning i Norge.

Egentransport: Transport av eget gods for egen regning.

Leietransport: Ervervsmessig transport for annen oppdragsgiver mot betaling.

Volumgods: Vekten av varen er mindre enn nyttelasten på bilen når lasterommets volum er fullt utnyttet.

4.2. Definisjon av de viktigste kjennmerkene

Vognkilometer: Kjørte kilometer i en periode. For turer med tilhenger har en bare tatt med trekkvognens vognkilometer.

Transportmengde: Bruttovekten av det gods som er transportert, medregnet emballasje.

Transportarbeid (tonnkilometer): Transportmengden for en tur multiplisert med kjørt distanse.

Vareslag: Type vare definert i henhold til EUs transportstatistiske varenomenklatur NST/R

Farlig gods: Definert i henhold til ADR-klassifiseringen.

Fraktinntekt: Betaling som lastebileieren får for et transportoppdrag (ekskl. merverdiavgift).

Kapasitetsutnyttning med last: Transportarbeid dividert med kapasitetskilometer med last, der kapasitetskilometer er definert som bilens nyttelast (pluss eventuell nyttelast på henger) multiplisert med kjørt kilometer.

Tomkjøringsprosent: Tomkjøringsprosenten regnes ut ved å multiplisere vognkilometer uten last med 100 og dividere med vognkilometer i alt.

4.3. Standard grupperinger

EUs transportstatistiske varenomenklatur NST/R nyttes ved koding av vareslag:

1. Korn
2. Poteter, andre ferske eller frosne grønnsaker, fersk frukt
3. Levende dyr
4. Tre og kork
5. Råvarer til tekstilindustrien, kunstfibrer, andre råmaterialer
6. Matvarer, drikkevarer, tobakk og dyrefôr
7. Oljefrø og oljeholdige frukter og fett
8. Fast mineralsk brensel

9. Råolje
10. Oljeprodukter
11. Jernmalm, jern- og stålskrot
12. Ikke-jernholdige metaller
13. Metallprodukter
14. Sement, kalk, murstein mv.
15. Grus, sand, stein, jord og salt
16. Gjødning
17. Kullbaserte kjemikalier, tjære
18. Andre kjemikalier
19. Papirmasse og returpapir
20. Maskiner og transportmidler
21. Metallvarer
22. Glass, keramikk mv.
23. Lær, klær, tekstilvarer mv.
24. Andre varer, uspesifisert
25. Stykkgoods

Ved klassifisering av farlig gods benyttes en inndeling i 13 grupper:

- 10 Eksplosive stoffer og gjenstander
- 20 Gasser, komprimert, flytende eller oppløst under trykk
- 30 Brannfarlige væsker
- 41 Brannfarlige faste stoffer
- 42 Selvantennende stoffer
- 43 Stoffer som utvikler brannfarlige gasser ved kontakt med vann
- 51 Oksiderende stoffer
- 52 Organiske peroksider
- 61 Giftige stoffer
- 62 Infeksjonsfremmende stoffer
- 70 Radioaktive materialer
- 80 Etsende stoffer
- 90 Forskjellige farlige stoffer og gjenstander

5. Feilkilder og usikkerhet

5.1. Innsamlings- og bearbeidingsfeil

Undersøkelsene er lagt opp slik at bileieren skal føre opp all kjøring hver dag i en tildelt rapporteringsuke. Dersom bilbruken ikke blir notert hver dag, kan det hende at turer blir glemt ved utfyllingen av spørreskjemaet. Videre kan en bil bli brukt av flere sjåførere, slik at den personen som fyller ut oppgaven ikke har full oversikt over bruken av bilen i tellingsperioden.

Oppgavene er revidert ved et sett manuelle og maskinelle kontroller. Der det er gitt åpenbare gale opplysninger, blir oppgavene korrigeret. En antar at eventuelle målings- og bearbeidingsfeil ikke har ført til systematiske feil i resultatene.

Det er om lag 2 300 foretak som har søkt og fått tildelt fellesskapstillatelse(r) for kjøring på utlandet. Mange av disse kjører ikke på utlandet, men har skaffet seg tillatelsen i tilfelle de vil få et utenlandsoppdrag.

Mange returnerer derfor spørreskjemaet med påtegning om at de aldri har kjørt på utlandet.

For å begrense foretakets arbeid med utfyllingen er det bare turer som er påbegynt i den aktuelle rapporteringsuka som det skal gis turoppgaver for. Ved utenlandskjøring avslutter en del oppgavegivere rapporteringen før bilen er tilbake i Norge, og oppgavegiver må da i de fleste tilfeller kontaktes for å få inn manglende oppgaver.

Norskregistrerte lastebiler som blir koblet til eller setter av påhengsvogner/semitrailere i utenlandsk havn, vil som regel ikke bli fanget opp av den internasjonale undersøkelsen. Tilsvarende vil det være vanskelig å fange opp aktiviteten til utenlandske biler som er stasjonert i utlandet for et lengre tidsrom. Dette kan ha særlig betydning for vurderingen av omfanget av kabotasjetransporten. Kjøring som skjer direkte fra Norge til land utenom EU fanges heller ikke opp.

5.2. Utvalgsfeil

Varians: Generelt bør en ved utvalgsundersøkelser merke seg at usikkerheten kan være stor for tall som bygger på få observasjoner, mens den for tall som bygger på mange observasjoner vil være mindre. Ofte vil en ikke nøye seg med å betrakte de enkelte tall hver for seg, men ønsker å sammenlikne tall for ulike undergrupper. Da må en være oppmerksom på at tallene sett enkeltvis kan være usikre, og at usikkerheten for forskjellen mellom dem vanligvis blir større enn usikkerheten for hvert tall. Ved denne undersøkelsen kan antall observasjoner bli lavt og resultatene dermed usikre, særlig ved geografiske spesifikasjoner og ved fordelinger på vareslag.

Skjevhet: Utvalgsskjevhet kan oppstå ved at biler med ulik bruk ikke blir representert i utvalget i samme grad som de som forekommer i bilbestanden. Utvalgsprosenten er ikke like stor for hvert fylke/landsdel. I beregningsmetodene er det imidlertid korrigert for denne geografiske skjevheten ved beregningen av landsresultatene.

Det blir hentet inn oppgaver for alle ukene i året. Transportenes sesongvariasjoner skulle dermed være godt dekket.

5.3. Ikke-utvalgsfeil

Generelt vil det kunne oppstå feil både under utfyllingen av skjemaet (oppgavegiver glemmer, misforstår eller gir feil svar) og i kodingen og registreringen av skjemaet til maskinlesbart medium.

Frafall: Frafallet ved undersøkelsen er mindre enn ved tidligere tellinger. Frafallsskjevhetene antas dermed å være små. Svarprosenten varierte forholdsvis lite mellom fylkene/landsdelene. I fylker som tradisjonelt har hatt lav svarprosent, er dette forsøkt kompensert

gjennom en høyere utvalgsandel. Svarprosenten ligger på rundt 85 prosent.

6. Sammenlignbarhet og sammenheng

6.1. Sammenlignbarhet over tid og sted

Et pilotstudium av nasjonal lastebiltransport ble gjennomført i 1952 og publisert i Statistiske meldinger nr. 8, 1953. Den første representative lastebiltellinga ble gjennomført i 1954 og publisert i serien Norges offisielle statistikk. Deretter ble det gjennomført 5-årslige tellinger fra og med 1963 fram til og med 1988. Til tross for mindre endringer i opplegg og gjennomføring av den nasjonale undersøkelsen, er det gjennom de 5-årslige tellingene mulig å følge hovedtrekkene i utviklingen av lastebilenes transportytelser tilbake til 1963. I Historisk statistikk er det gitt noen hovedtall fra de tidligere periodiske 5-årslige tellingene. Kvartalsvis statistikk går tilbake til 1993.

Det har vært gjennomført undersøkelser av utenlandstransportene til bedrifter som har hatt fellesskapstillatelse for kjøring på utlandet siden 1996.

6.2. Sammenheng med annen statistikk

Data fra undersøkelsene brukes i Nasjonalregnskapet, ressursregnskapet og energiregnskapet, samt i statistikkssystemet innenlandske transportytelser.

7. Tilgjengelighet

7.1. Internettadresse

Tallene fra den nasjonale undersøkelsen publiseres om lag 8 uker etter kvartalets utløp. Statistikken offentliggjøres på Internett som Dagens statistikk. Statistikkens internettadresse er <http://www.ssb.no/10/12/20/lbunasj>.

Tallene fra den internasjonale undersøkelsen publiseres om lag 8 uker etter kvartalets utløp. Statistikken offentliggjøres på Internett som Dagens statistikk. Statistikkens internettadresse er <http://www.ssb.no/10/12/20/lbuint>.

Statistikken over lastebil- og varebilbestanden publiseres årlig om lag 15 uker etter årets utgang. Statistikken offentliggjøres på Internett som Dagens statistikk. Statistikkens internettadresse er <http://www.ssb.no/10/12/20/godsreg>.

7.2. Språk

Alle tre statistikkene publiseres både på bokmål og engelsk.

7.3. Publikasjoner

Statistikkene offentliggjøres elektronisk via Dagens statistikk på SSBs hjemmeside på internett og i Aktuell lastebilstatistikk. Utvalgte resultater publiseres også i Statistisk årbok.

Detaljerte tabeller fra den nasjonale lastebilundersøkelsen er publisert i serien Norges offisielle statistikk. Den sist utgitte er:

NOS C 598: Lastebiltransport 1996-1998

7.4. Lagring og anvendelse av grunnmaterialet

Mikrodata er lagret i Oracle-databaser, og som filer i SAS- og ASCII-format.

7.5. Annen dokumentasjon

Opplegget for den nasjonale undersøkelsen er dokumentert i tekstavsnittet til NOS Lastebiltransport 1996-1998 .

1. Main results

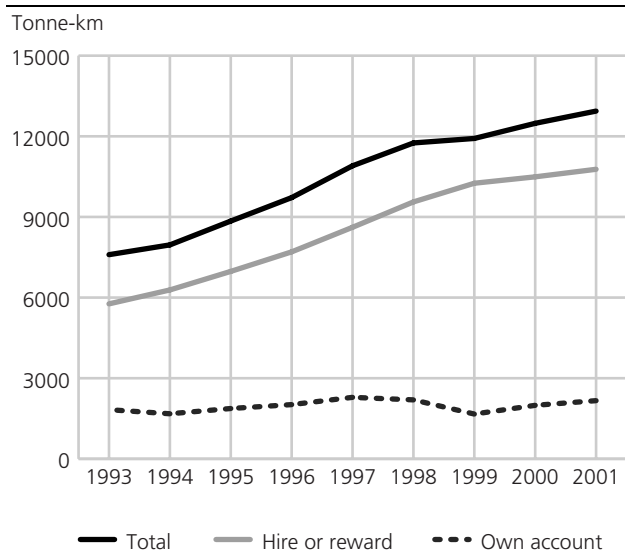
Road transport in Norway and abroad

Norwegian lorries transported 226 million tonnes of goods in Norway and abroad in 2001. The foreign transport's share of the total quantity transported on Norwegian lorries was 1.7 per cent. The total transport performance in 2001 amounted to 14.7 billion tonne-kilometres. 22 per cent of the tonne-kilometres was carried out in connection with transports abroad.

Transport in Norway

In 2001 Norwegian-registered lorries carried out 1 030 million trips with cargo, transported 222 million tonnes of goods and the transport performance represented 12.9 billion tonne-kilometres. Compared with 1993 the number of trips increased by 41 per cent. The quantity of goods transported increased by 26 per cent whereas the transport performance increased by as much as 70 per cent.

Figure 1. Transport performances. 1993-2001. Mill. tonne-kms



The length of transport is increasing in importance. The average length of carriage per tonne increased from 43.1 kilometres in 1993 to 58.2 kilometres in 2001. The portion of the transport performance carried out on trips of more than 200 kilometres increased from 44 per cent in 1993 to 51 per cent in 2001.

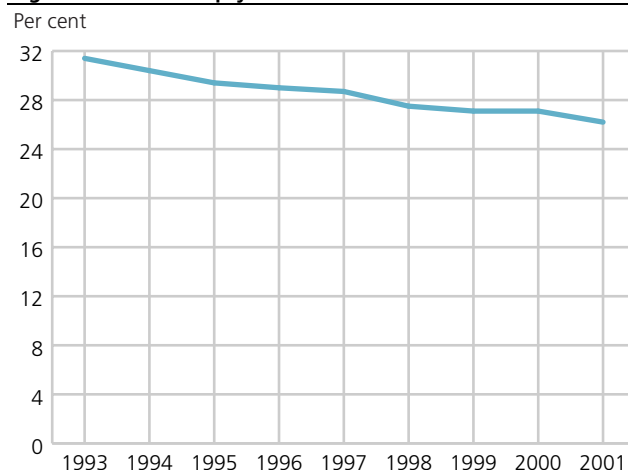
Measured by the amount the commodity group gravel, sand, soil and stone is clearly the largest one with about half of the total quantity transported in both 1993 and 2001. These transports do, however, cover mainly short distances. Measured by transport performance the commodity group general cargo and metals is the largest one, and amounted to 41 per cent of the transport performance in 2001 and 37 in 1993.

The rate of empty kilometres has decreased from 1993 to 2001. 31.4 per cent of all vehicle kilometres were driven without cargo in 1993, whereas the portion was

26.2 per cent in 2001. On average 61.7 per cent of the carrying capacity was utilised in 2001 against 60 per cent in 1993.

The stock of goods vehicles increased considerably in the period 1993 to 2001. The number of goods vehicles, including vans and combined vehicles, has increased by 8 per cent and the carrying capacity for lorries with a capacity of 8.0 tonnes and more has increased by about 1 per cent from 1993 to 2001.

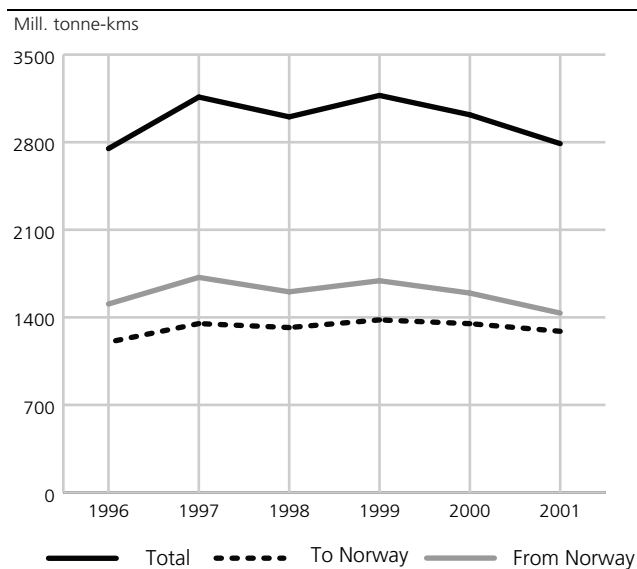
Figure 2. Rate of empty kilometres. 1993-2001



Transport abroad

3.7 million tonnes of goods were transported abroad in 2001 against 3.8 in 1996. The total length of vehicle-kilometres with and without cargo was about 173 million kilometres, an increase of 1.5 per cent compared with 1996.

Figure 3. Transport performance. 1996-2001. Mill. tonne-kms



Vehicles involved in transport abroad are naturally covering longer distances than vehicles in domestic transport. While the average length of carriage per tonne in domestic transport was 58.2 kilometres in 2001, it was as much as 747 kilometres in connection

with transport abroad. The rate of empty kilometres is also smaller. While the portion of kilometres driven without cargo was only 12 per cent in transport abroad, the corresponding portion for domestic transport was 26 per cent.

Transport of general cargo, metal products and other goods made up 52 per cent of the total transport performances conducted by Norwegian vehicles in foreign transport in 2001. In 1996 the portion was 55 per cent.

Stock of goods vehicles

The total stock of vehicles registered for goods transport has increased by 9.7 per cent or 19 590 vehicles during the last ten years. In the period 1990 to 1999 the average growth rate was 1.66 per cent, against 1.87 per cent in the period 1999 to 2001. From 1990 to 1999 the average annual growthrate for the carrying capacity was 0.87 per cent against +1.05 per cent for the three previous years.

2. Background and purpose

2.1. Purpose and history

The first survey on road goods survey was conducted in 1954. The second one was carried out in 1963, and then subsequently every five years until 1993. The survey has been conducted quarterly since 1993. In 1999 some modifications in the scope of the survey were made, as vans and small lorries were excluded. Still it is possible to follow the main trends in the development within national road goods transport from 1963. The international road goods transport survey has been conducted quarterly from 1996.

The purpose of the surveys is to describe the transport performances of Norwegian goods vehicles in Norway, to and from abroad as well as between places of loading and unloading abroad in order to get a good view of the main developing trends in the road goods transport with Norwegian vehicles.

The survey on road goods transport is conducted according to the amendments in the Council Regulation (EC) No. 1172/98.

The statistics show the structure and development of the stock of goods vehicles, including stock and capacity statistics by group of vehicle for all goods vehicles and for only diesel-powered vehicles only. The statistics were established in 1977.

2.2. Users and applications

The statistics are primarily used by public authorities and research institutes (Institute of Transport Econom-

ics, SINTEF, Directorate of Public Roads etc.) in transport planning and transport models. Transport companies and transport planners are also major users. In Statistics Norway the material is included in calculations of domestic transport performances and provides a good foundation for analyses of competitive interfaces. Figures from the surveys are also included in the national accounts and in the energy account.

3. Statistics production

3.1. Population

The population in the national survey is all Norwegian goods vehicles with a carrying capacity of 3.5 tonnes or more and up to a total weight of 35 tonnes. The observation unit is the goods vehicle. The survey covers domestic haulage for hire or reward and on own account.

The survey on international road goods transport covers companies with a permit for international haulage. The observation unit is the goods vehicle.

3.2. Data sources

The main source of information in the road goods surveys are quarterly representative sample surveys based on questionnaires. Additional technical information on the vehicles is also obtained from the Directorate of Public Roads' Register of Vehicles, which is combined with the information from the questionnaires. The Business Register is used to obtain information on the enterprises.

3.3. Sampling

National survey

A sample of 2 000 goods vehicles is drawn from a population of about 41 000 goods vehicles with a carrying capacity of 3.5 tonnes or more, and up to a total weight of 35 tonnes. The sample is drawn quarterly based on an updated Register of Vehicles. The sample is drawn without replacement, so no vehicle is selected twice in the same year. The objective of providing reliable results on county level over a three-year period is a main consideration when the samples are selected.

International survey

The sample covers 2 300 companies with a permit for international haulage. The companies are stratified by the number of permits (3 groups) and location (4 regions) resulting in a total of 12 strata. Companies with three or more licences are drawn each quarter, while at least 12 months should elapse before a company with one or two licences is redrawn. The sample is drawn so that the number of companies drawn each week of the quarter is the same. A new sample is drawn every quarter from an updated register of permits received from the Directorate of Public Roads. The companies included in the sample are asked to report the international journeys of all lorries that started an

international journey in the survey week. The survey covers only transport for hire or reward, not transport for own account.

3.4. Collection of data

Approximately 150 questionnaires are sent by mail each week throughout the year in the national survey and 60 in the international survey.

3.5. Response burden

Each respondent uses an average of 30 minutes to fill in one form. This adds up to approximately 5000 hours.

3.6. Control and revision

Mathematical and logical controls are integrated in the data input process to check for recording errors or other obvious errors in the data. The respondent is contacted in the event of partial non-response or other significant errors. Some types of missing answers are estimated using valid data for the same variable.

3.7. Analysis

National transport

To estimate the total transport performances and tonnage carried, the figures from the weekly reports are multiplied by a set of weights. These weights are calculated by multiplying the carrying capacity by kilometres driven by the total stock of vehicles, and divided by the corresponding figures for the vehicles in the reporting week.

To estimate the total vehicle-kilometres and the number of journeys, the figures from the weekly reports are multiplied by another set of weights. These weights are the relations between total kilometres driven and kilometres driven during the reporting week. Estimated numbers are checked against corresponding results from the same quarter the previous year. No seasonal adjustments are made.

International transport

Population totals are estimated by weighting. The weighting factors are calculated quarterly, and a separate weighting factor is constructed for each of the 12 strata. N is the number of companies with at least one permit for international haulage, and n is the number of companies with usable questionnaires. The weighting factor to be applied to the stratified sample is N/n . Due to problems with the population of companies holding the permit for international haulage, it has been necessary to adjust the method of estimation. The weighting factors have been corrected using the external trade statistics, which is directly comparable with this statistic. The adjusted factors have been used on data from the third quarter of 2000.

4. Concepts, variables and classifications

4.1. Definition of the main concepts

International transport: Road transport between two places (a place of loading and a place of unloading) in two different countries. Cabotage and cross-trade are also included.

Cabotage: Transport within another country than the country of registration of vehicle

Cross trade: International road transport performed by a road motor vehicle registered in a third country.

Carrying capacity: The maximum permitted amount of goods the vehicle is registered for.

Total weight: The sum of the vehicle's weight, the weight of any trailer, the vehicle's carrying capacity, any trailers carrying capacity and weight of driver (75kg).

Domestic transport: Transport with both loading and unloading in Norway.

Transport for own account: Transport of own goods for own account.

Transport for hire or reward: Commercial transport for other customer for payment.

Volume goods: The weight of the cargo is less than the vehicle's carrying capacity when the cargo-hold's volume is fully utilised.

4.2. Definition of the main variables

Vehicle-kilometres: Kilometres driven in a period. For journeys with trailers only the vehicle-kilometres of the tractor are counted.

Tonnage carried: Gross weight of the goods transported, including packaging.

Transport performance (tonne-kilometres): Tonnage carried on one journey multiplied by distance driven. The movement of one tonne of goods along a distance of one kilometre makes one tonne-kilometre.

Commodity: Type of commodity defined according to NST/R, the EU's standard goods classification for transport statistics.

Dangerous goods: Defined according to the ADR classification.

Freight income: Payment received by the lorry owner for a transport job (excluding VAT).

Utilisation of capacity, with cargo: Transport performance divided by loaded capacity-kilometres, in which the capacity-kilometre is defined as the vehicle's carrying capacity (plus any carrying capacity on trailer) multiplied by kilometres driven.

Rate of empty kilometres: The rate of empty kilometres is calculated by dividing vehicle-kilometres without cargo by total vehicle-kilometres (multiplied by 100 to get the percentage).

4.3. Standard classifications

The EU standard goods classification NST/R is used for classification of goods:

1. Cereals
2. Potatoes, other fresh or frozen vegetables, fresh fruit
3. Live animals
4. Wood and cork
5. Crude materials for textile fabrics, man-made articles, other raw materials
6. Articles of food, beverages, tobacco and animal fodder
7. Oil seeds and oleaginous fruits and fats
8. Solid mineral fuels
9. Crude petroleum
10. Petroleum products
11. Iron ore, iron and steel waste
12. Non-ferrous ores
13. Metal products
14. Cement, lime, bricks etc.
15. Gravel, sand, stone, soil and salt
16. Fertilizers
17. Coal chemicals, tar
18. Other chemicals
19. Paper pulp and waste paper
20. Machinery and transport equipment
21. Manufactures of metal
22. Glass, ceramics etc.
23. Leather, clothing, textile fabrics, etc.
24. Miscellaneous goods, unspecified
25. General goods

The following codes are used for the classification of dangerous goods:

- 10 Explosives
- 20 Gases, compressed, liquefied, dissolved under pressure or refrigerated
- 30 Flammable liquids
- 41 Flammable solids
- 42 Substances liable to spontaneous combustion
- 43 Substances which, in contact with water, emit flammable gases
- 51 Oxidising substances
- 52 Organic peroxides
- 61 Poisonous (toxic) substances
- 62 Infectious substances

- 70 Radioactive material
- 80 Corrosive substances
- 90 Miscellaneous dangerous substances and articles

5. Sources of error and uncertainty

5.1. Collection and processing errors

The vehicle owners are asked to give information about all their transport activities during a specified week. The respondent must therefore keep a daily log. If the use of the vehicle is not recorded every day, journeys can easily be forgotten when filling in the form. One vehicle may be driven by more than one person during the reporting week, so the person filling in the form does not have a full overview of the use of the vehicle during the survey period.

The questionnaires are revised using manual and automatic controls, and are corrected when obvious errors in the data are found. It is assumed that possible measuring and processing errors have not caused systematic errors in the results.

5.2. Sampling errors

The sample for one year covers about five per cent of the total stock.

Variance: In general one should note that the estimated figures can be less reliable when based on few observations, and probably more reliable when based on many observations. Instead of studying each figure on its own, it can often be more meaningful to compare figures for various subgroups. The number of observations per stratum in this survey is low and the results can therefore be less reliable particularly with geographical specifications and breakdowns by commodity.

Bias: Sampling bias can occur when vehicles used for different purposes are not represented in the sample in the same proportion as they occur in the stock of vehicles. In this survey, the sample percentage is different for each county. This geographical bias is corrected by increasing the samples for the counties in question.

Data are obtained for every week of the year. Seasonal variations should therefore be well covered.

5.3. Non-sampling errors

Errors can occur when the questionnaire is completed (the respondent forgets, misunderstands or gives the wrong answer), and in the coding and processing of the questionnaire.

Non-response: Non-response in this survey is less than in earlier surveys. Sampling biases will consequently be smaller. The variation in the response rate for the

counties were small. The sample percentage was increased for counties with a traditionally low response rate. The response rate is approximately 85 per cent.

6. Comparability and coherence

6.1. Spatial comparability and comparability over time

Despite minor changes in organisation and implementation, it is possible to follow the main trends in national road goods transport performances back to 1963. Historical statistics provide some main figures from the earlier periodic five-yearly surveys. Quarterly statistics have been produced since 1993.

Surveys on international road goods transport has been conducted quarterly since 1996.

6.2. Coherence

Data from the survey are used in the national accounts, resource account and energy account, and in the domestic transport performances statistical system.

7. Availability

7.1. Internet address

The figures from the national survey are published about 8 weeks after the end of the quarter. The statistics is published on the Internet as Daily Statistics. The internet-address is: http://www.ssb.no/lbunasj_en

The figures from the international survey are published about 10 weeks after the end of the quarter. The statistics is published on the Internet as Daily Statistics. The internet-address is: http://www.ssb.no/lbuint_en

The statistics on the stock of vans and lorries is published about 15 weeks after the end of the year. The statistics is published on the Internet as Daily Statistics. The internet-address is: http://www.ssb.no/godsreg_en

7.2. Language

Norwegian and English.

7.3. Publications

The statistics is published on the Internet, see addresses above, and in "Aktuell lastebilstatistikk". Some selected results are also published in the Statistical Yearbook.

7.4. Storing and use of basic material

Micro-data is stored in Oracle databases, in files in SAS and in ascii-format.

7.5. Other documentation

The national survey is documented in the series Norway's official statistics Road Goods Survey 1996-1998.

1. Transportytelser¹. 1993-2001
Transport performances¹. 1993-2001

	Kjøretøykilometer <i>Vehicle-kilometres</i>		Antall turer <i>Number of journeys</i>		Transportmengde <i>Tonnage carried</i>	Transportarbeid <i>Transport performance</i>	Kapasitetsutnyttning <i>Utilisation of capacity</i>				Gjennomsnittlig Tomkjørings- transport- lengde <i>Average length of carriage per tonne</i>	
	I alt <i>Total</i>	Med last Loaded <i>journeys</i>	I alt <i>Total</i>	Med last Loaded <i>journeys</i>			Korrigert for volum-gods <i>Corrected for volume goods</i>	Med last Loaded <i>journeys</i>	Korrigert for volum-gods <i>Corrected for volume goods</i>	Tomkjørings- Rate of empty kilometres		
	Mill. Millions				Mill. tonn <i>Million tonnes</i>	Mill. tonnkilometer <i>Million tonne-kms</i>	Prosent Per cent				Kilometer <i>Kms</i>	
Leie- og egentransport <i>For hire or reward and own account</i>												
1993	1 063,4	729,1	35,5	19,7	176,3	7 595,7	42,6	-	60,0	-	31,4	43,1
1994	1 072,6	747,0	35,9	20,2	186,0	7 960,1	43,0	-	60,7	-	30,4	42,8
1995	1 159,9	819,2	35,8	20,3	188,3	8 846,8	42,7	-	59,2	-	29,4	47,0
1996	1 211,3	859,7	36,0	20,4	206,1	9 718,6	43,6	-	60,8	-	29,0	47,2
1997	1 385,2	987,4	39,6	22,7	217,7	10 903,3	43,9	-	61,0	-	28,7	50,1
1998	1 357,9	984,3	37,7	21,6	221,3	11 752,8	44,3	-	60,4	-	27,5	53,1
1999	1 377,5	1 003,9	37,0	21,1	225,8	11 920,2	44,4	48,6	60,0	65,8	27,1	52,8
2000	1 402,8	1 023,0	34,4	19,5	225,2	12 483,3	45,0	49,4	61,3	67,3	27,1	55,4
2001	1 394,9	1 030,0	34,2	19,7	222,4	12 937,6	46,0	50,6	61,7	68,0	26,2	58,2
Leietransport For hire or reward												
1993	665,9	456,3	19,9	10,7	115,5	5 766,3	43,6	-	61,2	-	31,5	49,9
1994	698,4	492,9	19,2	10,5	121,6	6 283,6	44,7	-	62,1	-	29,4	51,7
1995	774,0	545,7	20,1	11,1	126,1	6 973,6	44,1	-	61,2	-	29,5	55,3
1996	810,5	573,7	20,5	11,2	136,2	7 701,0	44,9	-	62,3	-	29,2	56,6
1997	921,9	662,8	21,8	12,2	142,2	8 615,3	45,5	-	62,4	-	28,1	60,6
1998	959,9	700,7	21,4	12,0	143,5	9 558,6	45,5	-	61,7	-	27,0	66,6
1999	1 047,0	773,2	24,5	13,9	168,6	10 253,7	45,7	49,9	61,0	66,7	26,2	60,8
2000	1 039,9	772,3	21,5	12,2	156,5	10 491,9	46,4	51,2	62,1	68,6	25,7	67,0
2001	1 040,4	773,8	21,8	12,5	155,9	10 772,5	47,1	51,9	62,7	69,2	25,6	69,1

¹ Innenlandsk godstransport. *Domestic transport of goods.*

2. Transportmengde¹, etter kjøretøygruppe. 1993-2001. Mill. tonn
Tonnage carried¹, by group of vehicle. 1993-2001. Mill. tonnes

	Alle kjøretøyer <i>All vehicles</i>	Lastebiler. Nyttelast i tonn <i>Lorries. Carrying capacity in tonnes</i>			Spesialbiler <i>Special vehicles</i>		
		3,5-7,9	8,0-10,9	11,0-	Tankbiler <i>Tankers</i>	Trekkvogner for semitrailere <i>Tractors for semi-trailers</i>	Andre spesialbiler <i>Other special vehicles</i>
Leie- og egentransport <i>For hire or reward and own account</i>							
1993	176,3	15,6	15,6	105,3	10,7	15,8	13,3
1994	186,0	14,0	12,5	113,4	12,0	19,8	14,3
1995	188,3	11,4	13,2	111,1	13,5	22,8	16,4
1996	206,1	11,3	10,8	123,0	17,9	21,7	21,4
1997	217,7	11,2	13,5	124,3	19,0	24,8	25,0
1998	221,3	10,9	12,7	126,5	18,5	28,0	24,7
1999	225,8	8,1	9,7	129,2	16,1	34,2	28,4
2000	225,2	6,7	8,9	132,9	16,5	32,9	27,2
2001	222,4	7,4	9,9	130,8	15,8	29,0	29,6

Leietransport *For hire or reward*

1993	115,5	5,6	7,1	74,6	6,4	12,4	9,4
1994	121,6	3,7	5,7	80,2	7,9	14,1	10,0
1995	126,1	4,5	5,9	80,7	10,1	15,5	9,3
1996	136,2	4,2	4,1	82,3	11,9	17,8	15,8
1997	142,2	3,7	4,8	82,3	13,1	20,0	18,2
1998	143,5	4,1	5,0	81,7	13,2	21,7	17,9
1999	168,6	4,0	5,7	94,9	12,0	29,7	22,3
2000	156,5	2,6	4,6	87,2	12,0	28,6	21,6
2001	155,9	3,5	4,7	88,4	11,7	25,0	22,5

¹ Innenlandsk godstransport. *Domestic transport of goods.*

3. Transportarbeid¹, etter kjøretøygruppe. 1993-2001. Mill. tonnkm
Transport performances¹, by group of vehicle. 1993-2001. Mill. tonne-kms

	Alle kjøretøyer <i>All vehicles</i>	Lastebiler. Nyttelast i tonn <i>Lorries. Carrying capacity in tonnes</i>			Spesialbiler <i>Special vehicles</i>		
		3,5-7,9	8,0-10,9	11,0-	Tankbiler <i>Tankers</i>	Trekkvogner for semitrailere <i>Tractors for semi-trailers</i>	Andre spesialbiler <i>Other special vehicles</i>
Leie- og egentransport <i>For hire or reward and own account</i>							
1993	7 595,7	450,2	583,8	4 241,2	798,6	877,5	644,5
1994	7 960,1	456,1	536,3	4 245,2	916,8	1 134,7	671,1
1995	8 846,8	437,1	469,1	4 656,8	977,2	1 478,6	828,0
1996	9 718,6	487,2	457,1	4 912,3	1 362,8	1 530,0	969,1
1997	10 903,3	544,6	578,5	4 891,7	1 509,4	2 092,6	1 286,5
1998	11 752,8	420,6	488,6	5 272,7	1 735,5	2 334,7	1 500,7
1999	11 920,2	429,8	520,1	5 571,4	1 470,3	2 399,6	1 529,0
2000	12 483,3	436,6	503,7	5 405,3	1 578,9	2 819,1	1 739,6
2001	12 937,6	413,1	497,4	5 379,6	1 521,2	3 165,2	1 961,2
Leietransport <i>For hire or reward</i>							
1993	5 766,3	167,7	348,4	3 369,1	582,7	756,7	541,6
1994	6 283,6	217,3	322,7	3 528,4	669,6	985,2	560,3
1995	6 973,6	220,6	276,2	3 744,8	788,2	1 335,2	608,6
1996	7 701,0	233,3	250,9	3 997,5	1 039,5	1 368,4	811,4
1997	8 615,3	244,9	364,0	3 960,7	1 130,3	1 898,3	1 017,0
1998	9 558,6	208,9	326,1	4 359,2	1 379,5	2 107,9	1 176,9
1999	10 253,7	257,8	382,6	4 817,3	1 170,3	2 276,8	1 348,9
2000	10 491,9	246,6	373,7	4 485,5	1 270,8	2 583,3	1 532,1
2001	10 772,5	269,8	318,2	4 501,4	1 214,7	2 874,4	1 594,1

¹ Innenlandsk godstransport. *Domestic transport of goods.*

4. Transportmengde¹, etter turens lengde. 1993-2001. Mill. tonn
Tonnage carried¹, by length of journey. 1993-2001. Mill. tonnes

	I alt Total	Turens lengde. Kilometer Length of journey. Kilometres							
		-4,9	5,0-9,9	10,0-29,9	30,0-49,9	50,0-99,9	100,0-199,9	200,0-499,9	500,0-
Leie- og egentransport <i>For hire or reward and own account</i>									
1993	176,3	56,3	31,3	37,4	14,1	16,3	12,2	6,4	2,2
1994	186,0	58,9	29,2	45,1	15,2	16,4	12,2	6,8	2,2
1995	188,3	54,7	27,6	48,3	15,4	17,5	14,7	7,6	2,7
1996	206,1	54,5	37,6	49,3	15,6	20,5	17,6	8,5	2,5
1997	217,7	48,3	37,6	61,2	18,3	22,1	17,7	9,1	3,5
1998	221,3	52,9	39,5	56,4	18,7	22,0	17,4	10,2	4,3
1999	225,8	50,3	42,5	61,9	18,2	19,9	18,2	10,7	4,2
2000	225,2	47,2	46,9	58,2	17,8	21,1	18,5	11,0	4,6
2001	222,4	47,2	37,2	61,8	17,9	23,1	19,9	10,2	5,1

Leietransport *For hire or reward*

1993	115,5	38,4	19,4	20,9	8,9	11,7	9,0	5,2	2,0
1994	121,6	35,0	19,4	28,0	10,0	12,1	9,3	5,8	2,1
1995	126,1	31,9	16,9	33,8	11,2	12,6	11,0	6,1	2,5
1996	136,2	33,3	25,1	30,3	9,4	14,5	13,9	7,3	2,3
1997	142,2	29,7	22,8	37,7	11,2	16,3	13,6	7,7	3,2
1998	143,5	27,3	27,0	34,6	12,6	15,6	13,7	8,7	4,1
1999	168,6	36,0	30,5	44,3	13,4	15,5	15,4	9,5	4,1
2000	156,5	27,6	31,7	39,5	13,0	15,9	14,9	9,6	4,4
2001	155,9	31,5	22,8	41,8	12,4	17,7	16,0	8,8	4,8

¹ Innenlandsk godstransport. *Domestic transport of goods.*

5. Transportarbeid¹, etter turens lengde. 1993-2001. Mill. tonnkm
Transport performances¹, by length of journey. 1993-2001. Mill. tonne-kms

	I alt Total	Turens lengde. Kilometer Length of journey. Kilometres							
		-4,9	5,0-9,9	10,0-29,9	30,0-49,9	50,0-99,9	100,0-199,9	200,0-499,9	500,0-
Leie- og egentransport <i>For hire or reward and own account</i>									
1993	7 595,7	100,6	200,8	617,3	523,4	1 130,0	1 665,7	1 871,0	1 486,9
1994	7 960,1	116,2	186,7	739,1	569,6	1 133,1	1 651,0	2 083,3	1 481,1
1995	8 846,8	114,1	177,8	789,2	587,4	1 210,7	1 971,7	2 198,1	1 797,7
1996	9 718,6	115,5	254,1	836,4	576,2	1 419,8	2 406,3	2 453,4	1 656,9
1997	10 903,3	102,4	240,5	1 002,9	683,1	1 551,9	2 399,3	2 728,8	2 194,4
1998	11 752,8	113,5	255,7	919,8	702,0	1 535,6	2 366,8	3 045,5	2 814,0
1999	11 920,2	110,7	283,1	1 027,4	675,6	1 375,0	2 488,7	3 218,4	2 741,3
2000	12 483,3	112,2	308,8	939,7	661,0	1 469,8	2 578,2	3 210,8	3 202,9
2001	12 937,6	105,2	248,5	1 031,4	672,8	1 574,3	2 730,5	3 016,6	3 558,4

Leietransport *For hire or reward*

1993	5 766,3	64,6	120,5	347,3	329,0	809,4	1 225,4	1 525,7	1 344,3
1994	6 283,6	64,5	122,9	457,0	372,6	833,0	1 257,9	1 794,7	1 381,0
1995	6 973,6	61,7	109,4	551,3	433,9	871,3	1 484,8	1 786,3	1 674,8
1996	7 701,0	74,3	171,0	511,7	350,0	1 010,5	1 905,7	2 130,1	1 547,7
1997	8 615,3	59,2	148,3	615,5	419,4	1 152,2	1 850,8	2 307,5	2 062,3
1998	9 558,6	60,1	178,1	576,7	478,9	1 092,5	1 886,5	2 631,5	2 654,2
1999	10 253,7	79,4	204,0	736,9	496,5	1 076,3	2 115,8	2 889,1	2 655,6
2000	10 491,9	68,3	210,2	635,7	485,2	1 129,3	2 104,7	2 826,7	3 031,9
2001	10 772,5	70,7	149,1	705,1	471,7	1 206,6	2 199,1	2 604,7	3 365,6

¹ Innenlandsk godstransport. *Domestic transport of goods.*

6. Transportmengde¹, etter vareslag². 1993-2001. Mill. tonn
Tonnage carried¹, by commodity². 1993-2001. Mill. tonnes

	I alt <i>Total</i>	Landbruksprodukter og gjødsel <i>Agricultural products and fertilisers</i>	Næringsmidler og fôr <i>Foodstuffs and animal foods</i>	Kull, koks, olje- og kjemiske produkter <i>Coal, coke, oil and chemicals</i>	Stykk gods, metall- produkter, bear- beidde varer, ubearbeidde in- dustrivarer mv. <i>General goods, metal products, manufactured goods, crude industrial products etc.</i>	Grus, sand, sement, jord, stein mv. <i>Gravel, sand, cement, soil, stone etc.</i>
Leie- og egentransport <i>For hire or reward and own account</i>						
1993	176,3	15,9	21,8	15,2	34,6	88,8
1994	186,0	14,4	22,1	14,8	42,3	92,4
1995	188,3	13,0	24,9	18,5	47,1	84,8
1996	206,1	19,0	28,6	19,0	40,1	99,3
1997	217,7	14,8	29,9	22,6	45,6	104,9
1998	221,3	14,0	29,0	23,8	44,6	109,9
1999	225,8	14,2	27,9	20,5	47,6	115,6
2000	225,2	14,6	26,2	22,9	39,6	121,9
2001	222,4	14,8	27,0	16,3	45,3	119,0
Leietransport For hire or reward						
1993	115,5	12,8	11,6	10,6	22,9	57,5
1994	121,6	12,3	11,9	10,7	25,4	61,3
1995	126,1	10,6	14,2	15,8	28,3	57,2
1996	136,2	16,1	17,2	14,4	26,1	62,4
1997	142,2	11,6	18,1	16,7	30,8	64,9
1998	143,5	10,9	19,2	15,6	30,1	67,6
1999	168,6	12,8	19,8	17,3	34,9	83,8
2000	156,5	13,5	17,1	18,0	30,7	77,2
2001	155,9	13,0	19,1	13,3	35,1	75,3

¹ Innenlandsk godstransport. *Domestic transport of goods.* ² Varene er gruppert i samsvar med varestandarden for transportstatistikk, NST/R. *The commodities are classified according to the NST/R (Nomenclature Statistique de Transport).*

7. Transportarbeid¹, etter vareslag². 1993-2001. Mill. tonnkm
Transport performances¹, by commodity². 1993-2001. Mill. tonne-kms

	I alt <i>Total</i>	Landbruks- produkter og gjødsel <i>Agricultural products and fertilisers</i>	Næringsmidler og fôr <i>Foodstuffs and animal foods</i>	Kull, koks, olje- og kjemiske produkter <i>Coal, coke, oil and chemicals</i>	Stykkogods, metall-pro- dukter, bearbeidede varer, ubearbeidede industrivarer mv. <i>General goods, metal products, manu- factured goods, crude industrial products etc.</i>	Grus, sand, sement, jord, stein mv. <i>Gravel, sand, ce- ment, soil, stone etc.</i>
Leie- og egentransport <i>For hire or reward and own account</i>						
1993	7 595,7	1 078,9	1 824,7	862,7	2 845,4	984,1
1994	7 960,1	924,3	1 909,3	921,5	3 049,0	1 156,0
1995	8 846,8	910,2	2 029,7	1 026,4	3 737,5	1 142,9
1996	9 718,6	1 304,3	2 409,4	1 352,4	3 466,7	1 185,8
1997	10 903,3	1 018,0	2 783,8	1 431,4	4 183,0	1 487,2
1998	11 752,8	985,8	3 044,8	1 618,7	4 660,1	1 443,4
1999	11 920,2	1 260,0	3 109,6	1 353,7	4 642,0	1 554,9
2000	12 483,3	1 280,5	3 036,8	1 558,2	4 951,3	1 656,5
2001	12 937,6	1 370,3	3 464,3	1 167,9	5 243,9	1 691,3
Leietransport For hire or reward						
1993	5 766,3	935,4	1 250,4	660,1	2 271,0	649,4
1994	6 283,6	807,8	1 360,4	787,7	2 478,3	849,3
1995	6 973,6	756,7	1 442,2	892,0	2 980,5	902,2
1996	7 701,0	1 117,7	1 767,3	1 125,0	2 876,8	814,3
1997	8 615,3	869,4	2 020,3	1 164,7	3 516,4	1 044,5
1998	9 558,6	839,8	2 443,8	1 372,2	3 908,4	994,4
1999	10 253,7	1 171,8	2 566,5	1 216,7	4 075,6	1 223,0
2000	10 491,9	1 200,0	2 404,7	1 379,3	4 326,0	1 182,0
2001	10 772,5	1 247,0	2 821,5	1 026,7	4 480,9	1 196,5

¹ Innenlandsk godstransport. *Domestic goods transport.* ² Varene er gruppert i samsvar med varestandarden for transportstatistikk, NST/R. *The commodities are classified according to the NST/R (Nomenclature Statistique de Transport).*

8. Internasjonal transport. Transportytelser. 1996-2001
International transport. Transport performances. 1996-2001

	Kjøretøykilometer Vehicle-kilometres			Antall sendinger Number of consignments		Transport- mengde Tonnage carried	Transport- arbeid Transport per- formance	Vekt pr. sending Weight per consign- ment	Gjennom- snittlig transport- lengde pr. tonn Average length of carriage per tonne	Tom- kjørings- prosent Rate of empty kilo- metres	Kapasitetsutnyttning Utilisation of capacity			
	I alt Total	Norge In Norway	Med last Loaded journeys	I alt Total	Med last Loaded journeys						I alt Total	Korrigert for volum- goods Correct- ed for volume goods	Med last Loaded journeys	Korrigert for volum- goods Corrected for volume goods
	Mill. km Million kms.			1 000		1 000 tonn 1000 tonnes.	Mill. tonn- km Mill. tonne-kms.	Tonn Tonnes.	Km Kms.		Prosent Per cent.			
1996	170,3	3 791,8	2 748,6
1997	184,0	4 001,7	3 161,2
1998	184,9	3 915,1	3 002,6
1999	201,1	41,6	177,1	368,0	279,6	3 971,4	3 174,0	14,2	799,2	11,9	58,9	63,4	64,5	69,4
2000	187,7	40,3	165,4	350,5	264,7	3 824,0	3 019,2	14,4	789,5	11,9	58,7	63,2	64,4	69,4
2001	172,9	40,5	152,2	333,9	250,2	3 732,0	2 788,6	14,9	747,2	12,0	58,4	62,1	64,4	68,6

9. Internasjonal transport. Transportmengde. 1996-2001. 1 000 tonn
International transport. Tonnage carried. 1996-2001. 1000 tonnes

	I alt Total	Fra Norge From Norway	Til Norge To Norway	Kabotasje Cabotage	Tredjelandskjøring Cross-trade
1996	3 791,9	1 933,3	1 806,6	17,6	34,4
1997	4 001,7	1 993,4	1 881,1	36,0	91,2
1998	3 914,9	1 950,7	1 862,5	40,1	61,6
1999	3 971,4	1 826,3	2 006,8	64,2	74,1
2000	3 824,0	1 790,5	1 939,0	30,5	64,0
2001	3 732,0	1 650,0	1 985,6	47,6	48,9

10. Internasjonal transport. Transportarbeid. 1996-2001. Mill. tonnkm
International transport. Transport performances. 1996-2001. Mill. tonne-kms

	I alt Total	Fra Norge From Norway	Til Norge To Norway	Kabotasje Cabotage	Tredjelandskjøring Cross-trade
1996	2 748,6	1 506,7	1 201,6	3,6	36,7
1997	3 161,1	1 719,4	1 350,1	7,9	83,7
1998	3 002,6	1 604,0	1 318,6	6,5	73,5
1999	3 174,0	1 692,7	1 379,5	24,4	77,3
2000	3 019,2	1 594,1	1 349,6	4,4	71,1
2001	2 788,6	1 434,2	1 288,6	9,3	56,5

11. Internasjonale transporter fra Norge. Transportmengde og transportarbeid. 1996-2001
International transports from Norway. Tonnage carried and transport performances. 1996-2001

	1996	1997	1998	1999	2000	2001
	1 000 tonn 1000 tonnes					
Transportmengde Tonnage carried						
Alle land All countries	1 933,3	1 989,0	1 950,7	1 826,3	1 790,5	1 650,0
EU-land i alt <i>European Union</i>	1 878,1	1 914,0	1 862,3	1 780,2	1 709,9	1 610,5
Belgia, Luxembourg <i>Belgium, Luxembourg</i>	27,8	30,1	45,9	60,2	46,3	21,3
Danmark <i>Denmark</i>	157,4	192,1	189,6	198,9	237,5	145,1
Finland <i>Finland</i>	37,3	46,3	39,6	22,9	61,2	36,2
Frankrike <i>France</i>	100,5	118,6	98,7	118,4	93,7	77,0
Hellas <i>Greece</i>	1,3	-	1,5	7,7	0,3	0,7
Italia <i>Italy</i>	33,0	45,4	57,1	44,8	40,4	66,1
Nederland <i>Netherlands</i>	62,9	49,4	71,6	104,3	66,2	87,4
Portugal <i>Portugal</i>	6,1	5,1	13,3	2,9	2,2	2,5
Spania <i>Spain</i>	25,8	19,7	21,0	11,2	10,3	8,2
Storbritannia <i>United Kingdom</i>	8,4	5,0	10,4	10,0	10,4	11,1
Sverige <i>Sweden</i>	1 163,3	1 120,3	1 109,4	925,0	922,2	980,0
Tyskland <i>Germany</i>	245,4	269,7	195,9	260,7	202,5	165,5
Østerrike <i>Austria</i>	8,9	12,3	8,4	13,2	16,5	9,2
Andre land <i>Other countries</i>	55,2	75,0	88,4	46,1	80,6	39,5
	Mill. tonnkm. Mill. tonne-kms					
Transportarbeid Transport performance						
Alle land All countries	1 506,5	1 719,5	1 604,0	1 692,7	1 594,1	1 434,2
EU-land i alt <i>European Union</i>	1 419,9	1 611,7	1 494,5	1 620,1	1 492,2	1 378,7
Belgia, Luxembourg <i>Belgium, Luxembourg</i>	38,7	49,1	66,6	71,7	58,1	26,5
Danmark <i>Denmark</i>	130,9	197,1	173,8	183,7	228,8	136,5
Finland <i>Finland</i>	38,1	57,9	41,6	23,6	63,0	39,5
Frankrike <i>France</i>	195,9	233,2	185,0	223,5	177,0	138,3
Hellas <i>Greece</i>	3,1	-	3,9	21,0	0,8	1,9
Italia <i>Italy</i>	71,0	97,6	111,3	90,9	83,3	141,3
Nederland <i>Netherlands</i>	71,9	56,6	81,0	122,2	78,3	112,6
Portugal <i>Portugal</i>	22,2	16,3	45,8	11,5	7,6	8,5
Spania <i>Spain</i>	77,9	58,8	63,5	30,9	33,9	22,2
Storbritannia <i>United Kingdom</i>	21,2	10,1	18,5	24,0	20,0	14,9
Sverige <i>Sweden</i>	463,6	552,6	481,3	510,4	457,8	551,9
Tyskland <i>Germany</i>	271,4	262,3	211,3	284,2	231,1	170,2
Østerrike <i>Austria</i>	14,0	20,1	10,8	22,4	32,5	14,5
Andre land <i>Other countries</i>	86,6	107,8	109,5	72,6	121,9	55,6

12. Internasjonale transporter til Norge. Transportmengde og transportarbeid. 1996-2001
International transports to Norway. Tonnage carried and transport performance. 1996-2001

	1996	1997	1998	1999	2000	2001
			1 000 tonn 1000 tonnes			
Transportmengde Tonnage carried						
Alle land All countries	1 806,6	1 880,1	1 862,3	2 006,8	1 939,0	1 985,6
EU-land i alt <i>European Union</i>	1 797,7	1 841,1	1 833,0	1 986,2	1 920,6	1 969,9
Belgia, Luxembourg <i>Belgium, Luxembourg</i>	22,4	31,5	38,2	60,5	37,8	26,9
Danmark <i>Denmark</i>	120,6	153,5	119,6	158,1	188,9	140,4
Finland <i>Finland</i>	19,9	36,3	31,3	40,9	66,7	42,5
Frankrike <i>France</i>	27,7	41,7	44,6	51,8	35,0	29,1
Hellas <i>Greece</i>	-	-	-	-	-	-
Italia <i>Italy</i>	58,8	42,2	60,8	63,1	52,2	64,9
Nederland <i>Netherlands</i>	100,4	101,5	117,1	156,5	116,8	115,6
Portugal <i>Portugal</i>	2,7	1,6	5,0	3,9	0,6	1,3
Spania <i>Spain</i>	28,2	23,6	17,7	8,8	12,3	7,3
Storbritannia <i>United Kingdom</i>	-	1,8	1,5	1,5	2,7	2,1
Sverige <i>Sweden</i>	1 243,1	1 222,4	1 227,2	1 251,8	1 240,4	1 406,6
Tyskland <i>Germany</i>	166,4	181,0	165,7	183,5	152,6	129,3
Østerrike <i>Austria</i>	7,5	4,0	4,3	5,7	14,6	3,9
Andre land <i>Other countries</i>	8,9	39,0	29,4	20,7	18,5	15,7
			Mill. tonnkm. Mill. tonne-kms			
Transportarbeid Transport performance						
Alle land All countries	1 201,8	1 350,2	1 318,6	1 379,5	1 349,6	1 288,6
EU-land i alt <i>European Union</i>	1 188,3	1 300,5	1 293,1	1 353,7	1 321,1	1 265,7
Belgia, Luxembourg <i>Belgium, Luxembourg</i>	29,6	41,7	50,2	69,3	47,9	33,4
Danmark <i>Denmark</i>	75,8	100,5	74,8	81,3	114,8	89,1
Finland <i>Finland</i>	20,6	36,9	31,7	39,8	67,2	44,6
Frankrike <i>France</i>	44,5	73,3	75,1	95,9	57,4	46,0
Hellas <i>Greece</i>	-	-	0,5	-	-	-
Italia <i>Italy</i>	109,6	85,4	114,9	118,6	109,9	122,2
Nederland <i>Netherlands</i>	112,7	117,9	137,0	173,9	136,4	135,8
Portugal <i>Portugal</i>	8,2	5,2	18,0	13,1	2,2	4,1
Spania <i>Spain</i>	78,9	65,9	54,6	25,8	34,8	19,9
Storbritannia <i>United Kingdom</i>	-	2,1	1,9	3,8	5,3	2,9
Sverige <i>Sweden</i>	526,5	571,5	558,9	535,5	547,9	631,0
Tyskland <i>Germany</i>	168,8	193,3	169,3	185,5	166,0	131,0
Østerrike <i>Austria</i>	13,1	6,8	6,2	11,3	31,3	5,7
Andre land <i>Other countries</i>	13,5	49,7	25,4	25,8	28,5	22,9

13. Internasjonale transporter fra Norge. Transportmengde og transportarbeid, etter vareslag, 1996-2001
International transports from Norway. Tonnage carried and transport performances, by commodity. 1996-2001

Varslag ¹ Commodity ¹	1996	1997	1998	1999	2000	2001
--	------	------	------	------	------	------

1 000 tonn 1000 tonnes

Transportmengde Tonnage carried

I alt Total	1 933,2	1 993,4	1 950,7	1 826,3	1 790,5	1 650,2
Landbruksprodukter og gjødsel <i>Agricultural products and fertilizers</i>	314,7	161,5	283,8	104,7	161,4	90,2
Næringsmidler og fôr <i>Food products and animal food</i>	313,2	347,5	440,0	411,2	433,7	336,6
Kull, koks, olje- og kjemiske produkter <i>Coal, coke, oil and chemical products</i>	328,1	367,8	310,0	255,9	272,4	255,5
Stykkogods, metallprodukter, bearbeidede varer, ubearbeidede industrivarer mv. <i>General goods, metal products, manufactured goods, crude industrial products etc.</i> ...	953,3	1 089,3	889,5	1 001,0	826,7	875,4
Grus, sand, sement, jord, stein mv. <i>Gravel, sand, cement, soil, stone etc.</i>	23,9	27,3	27,7	53,4	96,3	92,1

Mill. tonnkms. Mill. tonne-kms

Transportarbeid transport performances

I alt Total	1 506,8	1 719,3	1 604,0	1 692,7	1 594,1	1 434,2
Landbruksprodukter og gjødsel <i>Agricultural products and fertilizers</i>	42,6	44,9	51,8	42,9	25,5	28,4
Næringsmidler og fôr <i>Food products and animal food</i>	502,9	552,7	606,6	602,8	614,0	470,3
Kull, koks, olje- og kjemiske produkter <i>Coal, coke, oil and chemical products</i>	200,8	243,2	216,0	195,0	184,6	170,9
Stykkogods, metallprodukter, bearbeidede varer, ubearbeidede industrivarer mv. <i>General goods, metal products, manufactured goods, crude industrial products etc.</i> ...	746,5	851,3	713,8	817,6	721,7	719,8
Grus, sand, sement, jord, stein mv. <i>Gravel, sand, cement, soil, stone etc.</i>	14,0	27,2	15,7	34,4	48,1	44,8

¹ Varene er klassifisert i henhold til EUs transportstandard NST/R. The commodities are classified according to the transport nomenclature NST/R.

14. Internasjonale transporter til Norge. Transportmengde og transportarbeid, etter vareslag, 1996-2001
International transports to Norway. Tonnage carried and transport performances, by commodity. 1996-2001

Varslag ¹ Commodity ¹	1996	1997	1998	1999	2000	2001
--	------	------	------	------	------	------

1 000 tonn 1000 tonnes

I alt Total	1 806,5	1 881,2	1 862,3	2 006,8	1 939,0	1 985,6
Landbruksprodukter og gjødsel <i>Agricultural products and fertilizers</i>	409,7	341,5	327,1	448,6	456,5	322,9
Næringsmidler og fôr <i>Food products and animal food</i>	59,1	45,6	78,8	143,9	85,9	85,9
Kull, koks, olje- og kjemiske produkter <i>Coal, coke, oil and chemical products</i>	362,7	277,2	331,0	342,2	306,0	444,6
Stykkogods, metallprodukter, bearbeidede varer, ubearbeidede industrivarer mv. <i>General goods, metal products, manufactured goods, crude industrial products etc.</i> ...	895,2	1 092,0	999,4	950,1	941,0	907,6
Grus, sand, sement, jord, stein mv. <i>Gravel, sand, cement, soil, stone etc.</i>	79,8	124,9	126,1	122,0	149,6	223,2

Mill. tonnkms. Mill. tonne-kms

Transportarbeid Transport performances

I alt Total	1 201,6	1 350,4	1 318,6	1 379,5	1 349,6	1 289,4
Landbruksprodukter og gjødsel <i>Agricultural products and fertilizers</i>	246,7	215,7	271,2	279,5	293,6	228,3
Næringsmidler og fôr <i>Food products and animal food</i>	38,6	32,7	66,0	114,9	66,0	67,8
Kull, koks, olje- og kjemiske produkter <i>Coal, coke, oil and chemical products</i>	168,3	138,8	152,2	164,1	133,4	186,3
Stykkogods, metallprodukter, bearbeidede varer, ubearbeidede industrivarer mv. <i>General goods, metal products, manufactured goods, crude industrial products etc.</i> ...	703,0	886,7	759,7	752,1	758,2	688,0
Grus, sand, sement, jord, stein mv. <i>Gravel, sand, cement, soil, stone etc.</i>	45,0	76,5	69,4	69,0	98,3	117,4

¹ Varene er klassifisert i henhold til EUs transportstandard NST/R. The commodities are classified according to the transport nomenclature NST/R.

15. Registrerte kjøretøyer¹ for godstransport, etter kjøretøygruppe. 31. desember
Registered road goods vehicles¹, by type of vehicle. 31 December

Kjøretøy- og nyttelastgruppe <i>Type of vehicle and carrying capacity</i>	1990	1992	1993	1994	1995	1996	1997	1998	1999	2000	2001
Bensin- og dieseldrevet i alt <i>Petrol- and dieselpowered, total</i>	198 958	202 645	205 492	209 904	216 643	220 142	227 480	229 860	230 786	228 797	222 235
Varebiler 1,0 tonn og over <i>Vans, 1.0 tonnes or more</i>	58 268	55 554	54 728	53 849	54 345	51 843	52 059	51 201	50 694	50 905	48 473
Lastebiler i alt <i>Lorries, total</i>	61 394	57 399	55 275	54 104	53 368	53 917	56 053	57 420	58 139	58 235	58 075
Nyttelast. Tonn <i>Carrying capacity. Tonnes</i>											
- 1,9	7 323	7 034	7 067	7 276	7 703	8 772	10 601	12 398	13 746	15 333	16 706
2,0- 2,9	10 251	10 113	10 163	10 133	9 871	9 840	9 860	9 873	9 831	9 687	9 428
3,0- 3,9	8 956	8 118	7 788	7 429	6 961	6 635	6 401	6 096	5 831	5 590	5 209
4,0- 4,9	1 927	1 699	1 647	1 625	1 610	1 591	1 605	1 573	1 531	1 509	1 480
5,0- 5,9	2 627	2 330	2 218	2 105	2 079	2 042	2 091	2 018	1 994	1 976	1 933
6,0- 6,9	3 707	3 174	2 992	2 733	2 540	2 467	2 456	2 321	2 201	2 040	1 908
7,0- 7,9	4 117	3 587	3 306	3 064	2 867	2 701	2 615	2 469	2 360	2 180	2 023
8,0- 8,9	4 655	4 127	3 778	3 541	3 336	3 167	3 011	2 834	2 704	2 457	2 255
9,0- 9,9	2 106	2 140	2 063	2 079	2 040	2 029	2 106	2 153	2 166	2 068	2 005
10,0- 10,9	969	966	941	969	1 004	1 087	1 196	1 292	1 354	1 377	1 389
11,0- 11,9	2 834	1 925	1 563	1 400	1 258	1 160	1 123	1 073	1 020	925	863
12,0- 12,9	5 356	3 725	3 068	2 666	2 313	2 084	1 984	1 850	1 744	1 529	1 370
13,0- 13,9	3 388	3 226	3 027	2 932	2 934	2 968	3 051	3 104	3 081	2 931	2 841
14,0- 14,9	1 500	2 511	2 709	2 927	3 154	3 312	3 512	3 725	3 841	3 856	3 816
15,0- ²	1 678	2 724	2 945	3 225	3 698	4 062	4 441	4 641	4 735	4 777	4 849
Spesialbiler i alt <i>Special vehicles, total</i>	79 296	89 692	95 489	101 951	108 930	114 382	119 368	121 239	121 953	119 657	115 687
Kombinerte biler for personer og gods <i>Combined vehicles</i>	68 723	78 849	84 720	91 241	97 603	102 233	106 114	107 221	107 349	104 868	100 624
Andre lastebiler ³ <i>Other lorries³</i>	4 310	4 612	4 724	5 048	5 416	5 931	6 583	7 061	7 551	7 807	8 082
Tankbiler for olje og bensin <i>Tankers vehicles for fuel</i>	1 346	1 209	1 129	1 092	1 069	1 057	1 073	1 046	1 025	968	906
Tankbiler for andre varer <i>Tankers vehicles for other goods</i>	1 337	1 342	1 297	1 306	1 275	1 258	1 261	1 244	1 214	1 151	1 123
Trekkvogner for semitrailere ⁴ <i>Tractors for semi-trailers⁴</i>	3 580	3 680	3 619	3 264	3 567	3 903	4 337	4 667	4 814	4 863	4 952
Dieseldrevet i alt <i>Dieselpowered, total</i>	121 577	128 490	132 402	139 537	148 052	155 479	164 516	170 183	174 758	177 188	175 025
Varebiler 1,0 tonn og over <i>Vans, 1.0 tonnes or more</i>	20 228	22 098	23 306	24 924	28 002	29 679	31 372	32 722	34 249	36 632	36 476
Lastebiler i alt <i>Lorries, total</i>	58 264	54 743	52 539	51 428	50 724	51 287	53 435	54 841	55 498	55 229	54 375
Nyttelast. Tonn <i>Carrying capacity. Tonnes</i>											
- 1,9	5 121	5 245	5 368	5 676	6 191	7 312	9 154	10 964	12 224	13 446	14 071
2,0- 2,9	9 813	9 676	9 571	9 450	9 145	9 083	9 111	9 132	9 107	8 964	8 759
3,0- 3,9	8 639	7 834	7 503	7 180	6 705	6 370	6 127	5 840	5 579	5 334	4 956
4,0- 4,9	1 798	1 586	1 527	1 521	1 500	1 484	1 500	1 471	1 432	1 412	1 380
5,0- 5,9	2 596	2 305	2 192	2 079	2 053	2 014	2 060	1 986	1 964	1 946	1 903
6,0- 6,9	3 698	3 169	2 984	2 725	2 533	2 461	2 449	2 313	2 193	2 032	1 900
7,0- 7,9	4 116	3 586	3 304	3 062	2 865	2 699	2 613	2 467	2 358	2 178	2 021
8,0- 8,9	4 654	4 126	3 776	3 539	3 333	3 164	3 009	2 832	2 702	2 455	2 253
9,0- 9,9	2 106	2 140	2 063	2 079	2 040	2 029	2 106	2 153	2 166	2 068	2 005
10,0- 10,9	969	966	941	969	1 004	1 087	1 196	1 291	1 353	1 377	1 389
11,0- 11,9	2 834	1 925	1 562	1 399	1 257	1 159	1 122	1 072	1 019	924	862
12,0- 12,9	5 356	3 725	3 068	2 666	2 313	2 084	1 984	1 850	1 744	1 529	1 370
13,0- 13,9	3 387	3 226	3 027	2 932	2 934	2 968	3 051	3 104	3 081	2 931	2 841
14,0- 14,9	1 499	2 510	2 708	2 926	3 153	3 311	3 512	3 725	3 841	3 856	3 816
15,0- ²	1 678	2 724	2 945	3 225	3 698	4 062	4 441	4 641	4 735	4 777	4 849
Spesialbiler i alt <i>Special vehicles, total</i>	43 085	51 649	56 557	63 185	69 326	74 513	79 709	82 620	85 011	85 327	84 174
Kombinerte biler for personer og gods <i>Combined vehicles</i>	33 201	41 453	46 413	52 561	58 082	62 446	66 537	68 685	70 490	70 618	69 185
Andre lastebiler ³ <i>Other lorries³</i>	4 215	4 532	4 644	4 971	5 342	5 861	6 512	6 992	7 480	7 740	8 019
Tankbiler for olje og bensin <i>Tankers vehicles for fuel</i>	1 341	1 204	1 125	1 088	1 066	1 052	1 069	1 041	1 022	965	904
Tankbiler for andre varer <i>Tankers vehicles for other goods</i>	1 335	1 340	1 295	1 303	1 271	1 253	1 256	1 238	1 208	1 145	1 118
Trekkvogner for semitrailere ⁴ <i>Tractors for semi-trailers⁴</i>	2 993	3 120	3 080	3 262	3 565	3 901	4 335	4 664	4 811	4 859	4 948

¹ Tallene omfatter bare kjøretøyer med påmontert skilt pr. 31. desember og omfatter ikke lastebiler registrert som campingbiler. *The statistics cover lorries and special vehicles with mounted numberplates at 31 December, and is excluding lorries registered as camping vehicles.* ² Omfatter ikke lastebiler med mer enn 30 tonn nyttelast. *Excluding lorries with a carrying capacity of more than 30 tonnes.* ³ Bergingsbiler, betongblandebiler, septiktanktømmere, renovasjonsbiler, kjølebiler, tømmerbiler m.m. *Recovery vehicles, lorries with concrete mixers, cesspool emptiers, refuse collection trucks, refrigerator vehicles, log vehicles etc.* ⁴ F.o.m. 1994 ekskl. terrengsykler. *Excluding quad bikes as from 1994.*

Kilde: Kjøretøyregisteret i Vegdirektoratet. **Source:** The Register of Vehicles at the Directorate of Public Roads.

16. Nyttelast for registrerte kjøretøyer¹ for godstransport, etter kjøretøygruppe. 31. desember. Tonn
Carrying capacity of registered road goods vehicles¹, by type of vehicle. 31 December. Tonnes

Kjøretøy- og nyttelastgruppe Type of vehicle and carrying capacity	1990	1992	1993	1994	1995	1996	1997	1998	1999	2000	2001
Bensin- og dieseldrevet i alt											
Petrol- and dieselpowered, total	674 760	669 046	657 297	660 301	675 189	689 486	719 961	735 117	743 029	736 101	727 507
Varebiler 1,0 tonn og over ²											
<i>Vans, 1.0 tonnes or more</i> ²	87 402	83 331	82 092	80 774	81 518	77 765	78 089	76 802	76 041	76 358	72 710
Lastebiler i alt <i>Lorries, total</i>	411 026	391 157	374 656	365 770	365 453	367 680	378 057	381 523	380 944	371 458	363 463
Nyttelast. Tonn <i>Carrying capacity. Tonnes</i>											
- 1,9	10 832	9 844	11 167	10 081	11 648	12 879	14 975	17 086	18 662	20 457	22 004
2,0 - 2,9	26 299	25 946	26 034	25 905	25 215	25 084	25 053	25 002	24 796	24 315	23 494
3,0 - 3,9	30 100	27 246	26 129	24 901	23 311	22 206	21 423	20 391	19 509	18 725	17 444
4,0 - 4,9	8 606	7 596	7 364	7 273	7 220	7 154	7 244	7 107	6 927	6 838	6 702
5,0 - 5,9	14 524	12 857	12 230	11 607	11 451	11 241	11 500	11 091	10 963	10 855	10 616
6,0 - 6,9	24 045	20 610	19 435	17 765	16 516	16 045	15 976	15 107	14 326	13 278	12 404
7,0 - 7,9	30 914	26 943	24 811	22 995	21 527	20 276	19 626	18 522	17 711	16 355	15 168
8,0 - 8,9	39 495	35 037	32 079	30 082	28 337	26 906	25 582	24 084	22 982	20 889	19 184
9,0 - 9,9	19 635	20 011	19 308	19 493	19 151	19 067	19 817	20 282	20 426	19 523	18 955
10,0 - 10,9	10 208	10 151	9 871	10 151	10 518	11 383	12 519	13 514	14 155	14 388	14 508
11,0 - 11,9	32 798	22 265	18 068	16 176	14 524	13 384	12 952	12 373	11 757	10 657	9 936
12,0 - 12,9	66 918	46 561	38 345	33 331	28 923	26 068	24 831	23 156	21 844	19 162	17 170
13,0 - 13,9	45 387	43 393	40 767	39 545	39 618	40 105	41 264	41 995	41 704	39 690	38 476
14,0 - 14,9	21 651	36 307	39 173	42 332	45 625	47 900	50 796	53 892	55 572	55 807	55 239
15,0 - ²	29 614	46 390	49 875	54 133	61 870	67 982	74 497	77 920	79 610	80 519	82 063
Spesialbiler i alt <i>Special vehicles, total</i>	176 333	194 560	200 550	213 757	228 219	244 041	263 816	276 793	286 044	288 285	291 335
Kombinerte biler for personer og gods											
<i>Combined vehicles</i>	69 639	79 415	84 471	89 800	94 688	97 954	100 913	101 211	101 139	98 909	95 473
Andre lastebiler ⁴ <i>Other lorries</i> ⁴	39 609	44 556	46 193	50 295	55 042	61 936	70 613	77 134	83 822	87 936	92 984
Tankbiler for olje og bensin											
<i>Tankers vehicles for fuel</i>	12 149	11 410	10 892	10 861	10 934	11 056	11 442	11 258	11 161	10 648	10 136
Tankbiler for andre varer											
<i>Tankers vehicles for other goods</i>	14 537	15 393	15 063	15 516	15 382	15 305	15 587	15 507	15 236	14 560	14 338
Trekkvogner for semitrailere ⁵											
<i>Tractors for semi-trailers</i> ⁵	40 399	43 786	43 931	47 284	52 172	57 789	65 261	71 683	74 686	76 232	78 404
Dieseldrevet i alt <i>Dieselpowered, total</i>	577 146	577 713	567 999	574 819	593 132	613 893	647 048	666 768	679 413	677 789	674 166
Varebiler 1,0 tonn og over ²											
<i>Vans, 1.0 tonnes or more</i> ²	30 342	33 147	34 959	37 386	42 003	44 519	47 058	49 083	51 374	54 948	54 714
Lastebiler i alt <i>Lorries, total</i>	404 473	385 546	368 758	360 027	359 717	361 953	372 372	375 971	375 393	365 551	356 913
Nyttelast. Tonn <i>Carrying capacity. Tonnes</i>											
- 1,9	7 258	6 972	8 475	7 561	9 293	10 629	12 767	14 939	16 439	17 860	18 644
2,0 - 2,9	25 253	24 888	24 595	24 249	23 453	23 248	23 240	23 208	23 043	22 574	21 975
3,0 - 3,9	28 997	26 253	25 134	24 036	22 426	21 291	20 476	19 510	18 641	17 842	16 574
4,0 - 4,9	8 044	7 106	6 841	6 819	6 739	6 685	6 782	6 656	6 489	6 409	6 259
5,0 - 5,9	14 355	12 721	12 089	11 467	11 310	11 089	11 333	10 917	10 799	10 692	10 453
6,0 - 6,9	23 989	20 579	19 384	17 714	16 471	16 007	15 931	15 055	14 275	13 227	12 353
7,0 - 7,9	30 907	26 935	24 796	22 980	21 512	20 261	19 611	18 507	17 696	16 340	15 153
8,0 - 8,9	39 487	35 029	32 063	30 065	28 311	26 880	25 565	24 067	22 965	20 872	19 167
9,0 - 9,9	19 635	20 011	19 308	19 493	19 151	19 067	19 817	20 282	20 426	19 523	18 955
10,0 - 10,9	10 208	10 151	9 871	10 151	10 518	11 383	12 519	13 504	14 145	14 388	14 508
11,0 - 11,9	32 798	22 265	18 057	16 165	14 513	13 372	12 941	12 362	11 745	10 645	9 925
12,0 - 12,9	66 918	46 561	38 345	33 331	28 923	26 068	24 831	23 156	21 844	19 162	17 170
13,0 - 13,9	45 374	43 393	40 767	39 545	39 618	40 105	41 264	41 995	41 704	39 690	38 476
14,0 - 14,9	21 636	36 292	39 158	42 318	45 610	47 886	50 796	53 892	55 572	55 807	55 239
15,0 - ²	29 614	46 390	49 875	54 133	61 870	67 982	74 497	77 920	79 610	80 519	82 063
Spesialbiler i alt <i>Special vehicles, total</i>	142 332	159 020	164 284	177 406	191 411	207 421	227 618	241 714	252 647	257 290	262 539
Kombinerte biler for personer og gods											
<i>Combined vehicles</i>	35 886	44 099	48 435	53 632	58 059	61 513	64 882	66 321	67 928	68 097	66 848
Andre lastebiler ⁴ <i>Other lorries</i> ⁴	39 442	44 418	46 051	50 154	54 908	61 813	70 488	77 010	83 694	87 814	92 865
Tankbiler for olje og bensin											
<i>Tank vehicles for fuel</i>	12 135	11 396	10 874	10 843	10 919	11 027	11 429	11 234	11 151	10 638	10 129
Tankbiler for andre varer											
<i>Tank vehicles for other goods</i>	14 532	15 388	15 059	15 510	15 372	15 293	15 573	15 486	15 215	14 539	14 321
Trekkvogner for semitrailere ⁵											
<i>Tractors for semi-trailers</i> ⁵	40 337	43 719	43 865	47 266	52 154	57 775	65 246	71 663	74 659	76 203	78 375

¹ Tallene omfatter bare kjøretøyer med påmontert skilt pr. 31. desember og omfatter ikke lastebiler registrert som campingbiler. *The statistics cover lorries and special vehicles with mounted numberplates at 31 December, and is excluding lorries registered as camping vehicles.* ² Varebiler med nyttelast 1,0 tonn og over er skjønsmessig satt til en gjennomsnittlig nyttelast på 1,5 tonn. *The average carrying capacity of lorries with a carrying capacity of more than 1.0 tonnes is estimated as 1.5 tonnes.* ³ Omfatter ikke lastebiler med mer enn 30 tonn nyttelast. *Excluding lorries with a carrying capacity of more than 30 tonnes.* ⁴ Bergingsbiler, betongblandebiler, septiktanktømmere, renovasjonsbiler, kjølebiler, tømmerbiler m.m. *Recovery vehicles, lorries with concrete mixers, cesspool emptiers, refuse collection trucks, refrigerator vehicles, log vehicles etc.* ⁵ Omfatter bare den vekt som kan belastes trekkvognen. (Semitrailere er i Kjøretøyregisteret oppført med kjøretøyetets samlede nyttelast.) F.o.m. 1994 ekskl. terrengsykler. *The weight of the tractor. (The semitrailers are given the total carrying capacity in the Directorate of Public Roads from the Directorate of Public Roads.) Excluding quad bikes as from 1994.*

Kilde: Kjøretøyregisteret i Vegdirektoratet. **Source:** The Register of Vehicles at the Directorate of Public Roads.



Kjøring med lastebil 2001

Vedlegg A Annex A

Oppgavene samles inn av Statistisk sentralbyrå med hjemmel i § 2-2 (1) i lov om offisiell statistikk og Statistisk sentralbyrå av 16. juni 1989 nr. 54, og Finansdepartementets delegasjonsbrev av 13. februar 1990.

Det kan klages over pålegget innen 3 uker dersom oppgavegiver mener ikke å ha plikt eller lovlig tilgang til å gi oppgaver. Klageretten gjelder ikke spørsmålet om oppgaveplikten er rimelig eller nødvendig.

Oppgavene er unngitt taushetsplikt etter statistikklovens § 2-4. Statistisk sentralbyrå vil bruke opplysningene til å utarbeide offisiell statistikk, og til statistisk bruk for forskning og offentlig planlegging.

Bruk av innsamlede data vil skje i samsvar med krav stilt av Datatilsynet. Opplysningene vil bli oppbevart og eventuelt tilintetgjort på en betryggende måte.

Skjemaet fylles ut for den bilen som har det registreringsnummeret som er oppført ovenfor, og bes sendt tilbake til Statistisk sentralbyrå når rapporteringsuka er slutt. Dersom bilen ikke lenger eies av oppgavegiver, ber vi om at skjemaet blir returnert med opplysninger om det.

Vær vennlig å lese rettleidingen på neste side nøye. Takk for velvillig medvirkning i denne undersøkelsen.

Kjørte km i hele 2000	Kjørte kilometer i alt i hele 2000 (inkl. utlandet). Bruk skjønn om nødvendig: <input type="text"/> km	Kilometer kjørt i utlandet i 2000 (sett 0 dersom bilen ikke ble kjørt i utlandet i 2000): <input type="text"/> km	
Kjørte km i tellingsuken	Kjørte kilometer i Norge i tellingsuken: <input type="text"/> km	Kjørte kilometer i utlandet i tellingsuken: <input type="text"/> km	
Totalvekt	Oppgi totalvekt for kjøretøyet/vogntoget (vanligste sammensetning i tellingsuken): <input type="text"/> kilo		
Type transport	I tellingsuken går bilen hovedsakelig i (sett kryss): 1 Leietransport <input type="checkbox"/> 2 Egentransport <input type="checkbox"/>		
Oppdrags-giver/trans- portformidler	Dersom leietransport oppgi type oppdragsgiver (sett kryss): 1 Speditør/samlaster <input type="checkbox"/> 2 Vareeier <input type="checkbox"/> 3 Anleggsfirma <input type="checkbox"/> 4 Annet <input type="checkbox"/>	Fast eller tilfeldig oppdrag (sett kryss): 1 Fast <input type="checkbox"/> 2 Tilfeldig <input type="checkbox"/>	Tilknytningsforhold (sett kryss): 1 Transportsentral <input type="checkbox"/> 2 Annet <input type="checkbox"/>
Merknader			
Kontakt- person	Foretakets kontaktperson:	Telefon-/mobiltelefonnr.:	Treffes sikrest kl.:
Underskrift	Dato og underskrift:		

Rettledning (se eksempler på baksiden av følgebrevet)

Leie-/egentransport

Leietransport er all betalt transport. Som egentransport regnes transport av eget gods for egen regning. Bilen behøver ikke nødvendigvis være registrert på eier av godset, den kan også være leaset/innleid.

A Det skal gis oppgave for hver tur, også tomtur, som påbegynnes i rapporteringsuka. Turer som er påbegynt før mandag kl. 0000, men avsluttet etter dette tidspunkt, skal tas med. Turer som avsluttes etter søndag kl. 2400 i rapporteringsuka, tas derimot ikke med.

Som tur regnes:

- **kjøring med last** fra pålastings- til avlessingsstedet. Dersom det er lastet på og lesset av flere steder underveis, regnes turen fra første pålastingssted til siste avlessingssted.
- **tomkjøring**, som f.eks. returkjøring og kjøring hjem.

Ved kjøring til eller fra utlandet for på- eller avlessing, skal bare kjøringen i Norge spesifiseres. Angi da til eller fra adressen i Norge samt grenseovergang/tollsted.

Grensepassering i samband med ren transitttransport, f.eks. Oslo-Tromsø via Sverige, skal altså ikke oppgis. Turen blir da å betrakte som en nasjonal tur.

B Etter å ha spesifisert transporten på norsk område i samband med kjøring til eller fra utlandet, husk å sette kryss i kolonne B.

C Hvis det kjøres flere like turer i løpet av en dag - f.eks. kippkjøring - er det ikke nødvendig å føre opp hver tur. Før da opplysninger for én tur samt angi antall like turer. Som like turer regnes turer mellom de samme steder, med samme vareslag (eventuelt tomkjøring), med samme lastevikt og turlengde. For tidsforbruk og fraktbeløp føres gjennomsnittet for én tur.

D Angi for hver tur én av følgende 4 turtyper:

- 1 = Tur med last med kun én av- og pålessing
- 2 = Tur med last med flere av- og pålessinger, men som ikke kan betegnes som en innsamlings- eller distribusjonsrunde
- 3 = Tur med last av typen innsamlings- eller distribusjonsrunde
- 4 = Tur uten last

E Når lasten på en tur består av flere vareslag, men ett vareslag dominerer (minst 2/3 av lastens vekt) angis dette vareslaget. Dersom en enkelt vare ikke dominerer, brukes fellesbetegnelser som "kolonialvarer", "byggningsvarer" eller "blandet gods". Dersom bilen har vært benyttet til snøbrøtting, strøing, sleping o.l., skal det angis i denne kolonnen. Kjøring med tomemballasje, tomme containere, paller mv. regnes også som kjøring med last.

F Hvis hele eller størstedelen av lasten er klassifisert som farlig gods, angi ADR-klasse:

- 10 = Eksplosive stoffer og gjenstander
- 20 = Gasser, komprimert, flytende eller oppløst under trykk
- 30 = Brannfarlige væsker
- 41 = Brannfarlige faste stoffer
- 42 = Selvantennende stoffer

43 = Stoffer som utvikler brannfarlige gasser ved kontakt med vann

51 = Oksiderende stoffer

52 = Organiske peroksider

61 = Giftige stoffer

62 = Infeksjonsfremmende stoffer

70 = Radioaktive materialer

80 = Etsende stoffer

90 = Forskjellige farlige stoffer og gjenstander

G Vekten av varen(e) føres opp brutto (med emballasje). Alle varer tas med, også de på eventuell tilhenger. **Dersom vekten ikke er kjent, må den anslås.** Vekten angis i kilo. For turer med flere på- og avlessinger, oppgis den antatte gjennomsnittsvekten under turen. **OBS: Oppgi virkelig godsvekt og ikke fraktberegningssvekt.**

H Volumgods= vekten av varen(e) er mindre enn nyttelasten på bilen samt ev. tilhenger når lasterommets volum er fullt utnyttet. Dersom volumgods, oppgi utnyttningen av lasterommets volum i prosent. Hvis volumet varierer under turen, angis største lastevolum.

I Angi nøyaktig nyttelast i kilo hvis den er kjent (vognkort). I motsatt fall bruk anslag. **OBS:** Er det benyttet semitrailer, skal semitrailerens nyttelast alene oppgis og ikke trekkvognas svingskivelast.

J Fraktbeløpet skal bestå av den betalingen lastebilens eier får for hver enkelt tur i leietransport. Dersom transportopdraget består av flere turer, markeres de turer som er omfattet av fraktbeløpet ved hjelp av klammer. Hvis det nøyaktige fraktbeløpet ikke kan gis, føres et beregnet fraktbeløp opp. Fraktbeløpet angis i hele kroner uten merverdiavgift.

Turer med og uten last avsluttet i rapporteringsuka

Tur-nr.	Dato	A Turstrekning Fra kommune og sted/adresse/ ev. grenseovergang Til kommune og sted/adresse/ ev. grenseovergang Returkjøring og tomkjøring skal føres på egne linjer på samme måte som turer med last (jf. eks. i følgebrevet)	B Sett kryss ved kjøring til eller fra utlan- det	C Antall like turer (kipp- kjøring)	D Type kjøring. Velg kode 1-4, jf. rett- led- ningen	Turens lengde i kilo- meter	E Vareslag Skriv «tom» for returer uten last samt eventuell tomkjøring ellers	F Angi ADR- klasse for farlig gods. Jf. koder i rett- ledn- ningen	G Vekten av varen(e) medregnet last på eventuell(e) tilhen- ger(e) i kilo	H Volumgods		Er det brukt til- henger?		I Dersom tilhen- ger(e)/semitrailer er benyttet, oppgi nyttelast		J Frakt- beløp for turen ved leie- trans- port. Hele kroner uten moms	K Hvis det ble brukt ferje på turen, oppgi antall ferje- strek- ninger. Skriv 0 hvis det ikke ble brukt ferje
										Inneholder lasten volumgods? Jf. rett- ledningen	Dersom volumgods, oppgi utnyttningen av laste- rommets volum i prosent 0 (tom), 10, 20, 30, 40, 50, 60, 70, 80, 90, 100 (full)	Ja	Nei	Tilhen- gers tillatte nyttelast i kilo	Semitrai- lers til- latte nyttelast i kilo. (OBS! Ikke trekk- vognas sving- skivelast)		
1		Fra															
		Til															
2		Fra															
		Til															
3		Fra															
		Til															
4		Fra															
		Til															
5		Fra															
		Til															
6		Fra															
		Til															
7		Fra															
		Til															
8		Fra															
		Til															
9		Fra															
		Til															
10		Fra															
		Til															
11		Fra															
		Til															
12		Fra															
		Til															
13		Fra															
		Til															
14		Fra															
		Til															
15		Fra															
		Til															
16		Fra															
		Til															

Hver ny tur fra Norge skal rapporteres på ei ny side på skjemaet

Skjema B: Bilens skjema

Bilens registreringsnummer: _____ Tur nr.: _____

Fylles ut for hver enkelt bil som har påbegynt kjøring til utlandet i rapporteringsuka.

<p>A Kjørte kilometer uten henger km</p> <p>Henger nr. ↓</p> <p>1. Kjørte kilometer med henger: _____ km. Hengerens nyttelast¹: _____ tonn</p> <p>2. Kjørte kilometer med henger: _____ km. Hengerens nyttelast¹: _____ tonn</p> <p>3. Kjørte kilometer med henger: _____ km. Hengerens nyttelast¹: _____ tonn</p> <p>= Kjørte km i alt på denne utenlandsturen (inkl. kjøring i Norge) _____ km</p> <p>Av dette kilometer kjørt i Norge på denne utenlandsturen _____ km</p> <p>¹Nyttelast: Den maksimalt tillatte godsmengde hengeren er registrert for.</p> <p>(OBS! For semitrailere er det ikke trekkvognas svingskivelast som skal oppgis, men semitrailerens nyttelast)</p>	<p>B Totalvekt for kjøretøyet/vogn-toget (vanligste sammensetning under utenlandsturen): _____ kg</p> <p>Inneholder lasten volumgods? <input type="checkbox"/> Ja <input type="checkbox"/> Nei (volumgods = vekten av varen(e) er mindre enn nyttelasten på bilen samt ev. tilhenger når lasterommetts volum er fullt utnyttet)</p> <p>Dersom volumgods, oppgi utnyttning av lasterommetts volum i prosent (gjennomsnittet for utenlandsturen):</p> <table style="width: 100%; border: none;"> <tr> <td><input type="checkbox"/> 0 (tom)</td> <td><input type="checkbox"/> 10</td> <td><input type="checkbox"/> 20</td> <td><input type="checkbox"/> 30</td> </tr> <tr> <td><input type="checkbox"/> 40</td> <td><input type="checkbox"/> 50</td> <td><input type="checkbox"/> 60</td> <td><input type="checkbox"/> 70</td> </tr> <tr> <td><input type="checkbox"/> 80</td> <td><input type="checkbox"/> 90</td> <td><input type="checkbox"/> 100 (fullt utnyttet)</td> <td></td> </tr> </table>	<input type="checkbox"/> 0 (tom)	<input type="checkbox"/> 10	<input type="checkbox"/> 20	<input type="checkbox"/> 30	<input type="checkbox"/> 40	<input type="checkbox"/> 50	<input type="checkbox"/> 60	<input type="checkbox"/> 70	<input type="checkbox"/> 80	<input type="checkbox"/> 90	<input type="checkbox"/> 100 (fullt utnyttet)	
<input type="checkbox"/> 0 (tom)	<input type="checkbox"/> 10	<input type="checkbox"/> 20	<input type="checkbox"/> 30										
<input type="checkbox"/> 40	<input type="checkbox"/> 50	<input type="checkbox"/> 60	<input type="checkbox"/> 70										
<input type="checkbox"/> 80	<input type="checkbox"/> 90	<input type="checkbox"/> 100 (fullt utnyttet)											

Sending nr.	Dato	C På- og avlesingssted Angi nærmeste større by <div style="border: 1px solid black; padding: 2px; margin-top: 5px; font-size: small;"> Før på alle sendinger til og fra Norge, samt sendinger i kabotasje og tredjelandstrafikk. Tomkjøring føres på egen linje </div>	D Transportlengde i kilometer	E Vareslag <div style="border: 1px solid black; padding: 2px; margin-top: 5px; font-size: small;"> Skriv "tom" for returer uten last samt eventuell tomkjøring ellers </div>	F ADR-klasse for farlig gods OBS: ADR-klasse er oppgitt nederst på siden	G Sendingens vekt inkl. last på eventuell(e) tilhenger(e) i kilo	H Fraktbeløp for sendingen (hele norske kroner uten mva.)	I Hvis det ble brukt ferje eller tog, sett kryss
		By/sted	Land					
1		På:						
		Av:						
2		På:						
		Av:						
3		På:						
		Av:						
4		På:						
		Av:						
5		På:						
		Av:						
6		På:						
		Av:						
7		På:						
		Av:						
8		På:						
		Av:						

J Oppgi transittland (jf. rettledning): _____

ADR-klasser:	10 Eksplosive stoffer og gjenstander 20 Gasser, komprimert, flytende eller oppløst under trykk 30 Brannfarlige væsker 41 Brannfarlige faste stoffer	42 Selvantennende stoffer 43 Stoffer som utvikler brannfarlige gasser ved kontakt med vann 51 Oksiderende stoffer 52 Organiske peroksider	61 Giftige stoffer 62 Infeksjonsfremmende stoffer 70 Radioaktive materialer 80 Etsende stoffer 90 Forskjellige farlige stoffer og gjenstander
---------------------	--	--	---

Rettledning

Oppgaveplikt

Oppgavene samles inn av Statistisk sentralbyrå med hjemmel i § 2-2 (1) i Lov om offisiell statistikk og Statistisk sentralbyrå av 16. juni 1989 nr. 54 og Finansdepartementets delegasjonsbrev av 13. februar 1990.

Dersom De mener at De ikke har plikt eller lovlig adgang til å gi oppgaver, kan De klage over pålegget innen 3 uker. Klageretten gjelder ikke spørsmålet om oppgaveplikten er rimelig eller nødvendig.

Oppgavene er undergitt taushetsplikt etter statistikklovens § 2-4. Statistisk sentralbyrå vil bruke opplysningene til å utarbeide offisiell statistikk, og til statistisk bruk for forskning og offentlig planlegging. Bruk av innsamlede data vil skje i samsvar med krav stilt av Datatilsynet. Opplysningene vil bli oppbevart og eventuelt tilintetgjort på en betryggende måte.

Omfang

Undersøkelsen omfatter lastebiler, tankbiler, trekkvogner og andre biler for godstransport med nyttelast 3,5 tonn eller over.

Utenlandskjøring

Som utenlandskjøring regnes kjøring fra Norge til ett eller flere utenlandske på- eller avlessingssteder, samt kjøring tilbake til Norge. En utenlandstur kan derfor både være kjøring mellom Norge og utlandet, kjøring mellom 2 land utenom Norge (tredjelandskjøring) eller kjøring innen et annet land (kabotasje). Turen med last starter på første pålessingssted for gods som skal transporteres ut av landet. Hvis turen ut fra Norge skjer uten last, skal startpunktet for reisen være stedet der bilen starter tomturen i Norge eller fra bilens oppstillingsplass. Hvis bilen kommer tilbake til Norge uten last, avsluttes reisen på første pålessingssted, eller på bilens oppstillingsplass. For turer med last avsluttes reisen på siste avlessingssted. Merk at startdato for turen er avreisetidspunktet og ikke tidspunktet for pålessing.

Rapporteringsuke

Rapporteringsuka starter mandag kl. 0000 og avsluttes søndag kl. 2400. Utenlandsturer som påbegynnes i rapporteringsuka, men avsluttes senere skal også rapporteres. To uker etter rapporteringsukas utløp skal likevel rapporteringen opphøre.

For å begrense bedriftens arbeid med utfyllingen, er det bare turer som er påbegynt i den tildelte rapporteringsuka som det skal gis turoppgaver for. Samtlige turer som er påbegynt i rapporteringsuka skal det føres turoppgaver for på bilens skjema (skjema B).

Hver ny tur fra Norge skal rapporteres på ei ny side i skjemaet (s. 4 og utover). Hvis det blir for få sider å rapportere turene på, vennligst ta kopi eller kontakt Statistisk sentralbyrå.

Til side 4-10:

A I dette feltet skal kjørte kilometer i alt på utenlandsturen føres, dvs. avstanden fra bilen startet i Norge til bilen er tilbake i Norge igjen (siste avlessingssted, eller bilens oppstillingsplass). Kjørte kilometer med ferge eller tog regnes ikke med. Det angis hvor mange kilometer som ble kjørt henholdsvis med og uten henger, samt totalt utkjørt distanse og kjørte kilometer i Norge på utenlandsturen. Hvis det er benyttet flere hengere underveis på utenlandsturen, angis tilhengerens nyttelast, samt kjørt distanse med hver henger.

B Med totalvekt mener vi vekt av bilen + vekt av ev. tilhenger + nyttelast på bilen + nyttelast på ev. tilhenger + vekt av fører 75 kg.

C Hver sending skal føres for seg. For eksempel hvis turen går fra Porsgrunn - Kolding - Flensburg med avlessing av møbler i Kolding i Danmark og avlessing av møbler i Flensburg i Tyskland, skal dette føres som 2 sendinger; møbler fra Porsgrunn til Kolding og møbler fra Porsgrunn til Flensburg. Før sendingene i kronologisk rekkefølge etter tidspunktet for pålessing. Utenlandsturer som er påbegynt før mandag kl. 0000 (dvs. før rapporteringsukas begynnelse), men som er avsluttet i rapporteringsuka, skal ikke rapporteres. Mange utenlandsturer varer mer enn én uke. Hvis bilen ikke har returnert til Norge innen rapporteringsukens slutt, skal føringen fortsette helt til bilen er tilbake i Norge. Rapporteringen skal imidlertid opphøre hvis utenlandsturen varer i mer enn 2 uker etter at rapporteringsuken er avsluttet. **Husk at eventuell tomkjøring også skal rapporteres (fra siste avlessingssted til neste pålessingssted). På- og avlessingsstedet angis med nærmeste større by samt land.**

En sending med både på- og avlessing i Norge skal regnes som en nasjonal tur, selv om deler av kjøringen har skjedd i andre land. Følgelig skal ikke slike sendinger rapporteres på dette skjemaet. F.eks. skal en sending der godset lastes på i Oslo og av i Tromsø ikke føres opp selv om bilen kjørte via Sverige.

D Angi antall kjørte kilometer mellom på- og avlessingsstedet for sendingen. Distansen som er kjørt med tog eller ferje skal ikke regnes med i den transporterte distansen. Hvis bilen kjøres tom angis distansen mellom siste avlessingssted og neste pålessingssted.

E Oppgi betegnelsen på varen. Skriv "tom" for returer uten last samt eventuell tomkjøring ellers. Om flere vareslag inngår i samme sending, angi hovedvareslaget. Frakt av tomemballasje, tomme containere, paller mv., regnes som sending med last, ikke "tom". Vekten angis på vanlig måte.

F Om størstedelen av sendingen er klassifisert som farlig gods i henhold til ADR-bestemmelsene, angi ADR-klasse. De aktuelle ADR-klassene er oppgitt nederst på sidene 4-10.

G Sendingens vekt føres opp brutto (med emballasje). Dersom vekten ikke er kjent, må den anslås. Vekten angis i kilo. **OBS!** Oppgi virkelig godsvekt og ikke fraktberegningsvekt.

H Fraktbeløpet skal bestå av den betaling som lastebilens eier får for hver enkelt sending. Dersom transportoppdraget består av flere sendinger, markeres de sendingene som er omfattet av fraktbeløpet ved hjelp av klammer. Hvis det nøyaktige fraktbeløpet ikke kan gis, føres et beregnet fraktbeløp opp. Fraktbeløpet angis i hele norske kroner uten merverdiavgift.

I Hvis lastebilen er fraktet på tog eller ferge skal det settes kryss. Husk at distansen som er kjørt med tog eller ferge ikke skal regnes med i den transporterte distansen.

J Med transittland mener vi de landene som lastebilen kjører gjennom uten at bilen verken lastes eller losses.

Eksempel

Eksemplet gjelder en bil som har kjørt fra Porsgrunn med gods til Danmark og Tyskland. I Porsgrunn ble det lastet 3 tonn glava til Kolding i Danmark (sending 1) og 4 tonn glava til Flensburg i Tyskland (sending 2). Reiseruten går fra Porsgrunn til Larvik, og med ferge til Fredrikshavn i Danmark. Merk at fergestrekningen ikke skal regnes med i transportlengden. Legg også merke til at det er hvor langt den enkelte sending har blitt transportert som skal føres opp.

I Flensburg ble resten av glavaen losset og bilen ble tom. Transportøren var imidlertid heldig og fikk returlast fra Åbenrå i Danmark. Turen fra Flensburg til Åbenrå, med tomt lasterom, er ført opp som sending 3. I Åbenrå lastes det 5 tonn klær som skal til Larvik (sending 5), og samtidig tar bilen på en henger med 4 tonn propan som skal til Randers i Danmark (sending 4). Husk å føre på fraktbeløpet. Frakt av propan skal klassifiseres som farlig gods, og er markert med ADR-klasse 20 i kolonne E.

Lasten inneholder volumgods. I eksemplet er den gjennomsnittlige utnyttningen av lasterommets volum under utenlandsturen 70 prosent.

Både til og fra Danmark er det brukt ferge. Derfor er det satt kryss for dette i kolonne I for sending 1, 2 og 5. Det er ikke ført opp noen transittland i kolonne J, fordi bilen både blir lastet og losset i Danmark før den kjører videre til Tyskland.

I forbindelse med spesifiseringen av kjørte kilometer øverst på siden: Vær oppmerksom på at her er det antall kjørte kilometer som skal føres opp.

Rapporteringen opphører når den siste sendingen fra utlandet losses i Norge. I dette eksemplet kjørte bilen tom fra Larvik til Porsgrunn, men det skal altså ikke rapporteres.

Hver ny tur fra Norge skal rapporteres på ei ny side på skjemaet

Bilens registreringsnummer: _____

Tur nr.: _____

Skjema B: Bilens skjema

Fylles ut for hver enkelt bil som har påbegynt kjøring til utlandet i rapporteringsuka.

A	Kjørte kilometer uten henger <u>525</u> km
Henger nr. ↓	
1. Kjørte kilometer med henger: <u>183</u> km. Hengerens nyttelast ¹ : <u>8</u> tonn	
2. Kjørte kilometer med henger: _____ km. Hengerens nyttelast ¹ : _____ tonn	
3. Kjørte kilometer med henger: _____ km. Hengerens nyttelast ¹ : _____ tonn	
= Kjørte km i alt på denne utenlandsturen (inkl. kjøring i Norge) <u>708</u> km	
Av dette kilometer kjørt i Norge på denne utenlandsturen <u>26</u> km	
¹ Nyttelast: Den maksimalt tillatte godsmengde hengeren er registrert for.	
(OBS! For semitrailere er det ikke trekkvognas svingskivelast som skal oppgis, men semitrailerens nyttelast)	

B	Totalvekt for kjøretøyet/vogn-toget (vanligste sammensetning under utenlandsturen): <u>20000</u> kg
----------	---

Inneholder lasten volumgods? <input checked="" type="checkbox"/> Ja <input type="checkbox"/> Nei (volumgods = vekten av varen(e) er mindre enn nyttelasten på bilen samt ev. tilhenger når lasterommets volum er fullt utnyttet)
Dersom volumgods, oppgi utnyttning av lasterommets volum i prosent (gjennomsnittet for utenlandsturen):
<input type="checkbox"/> 0 (tom) <input type="checkbox"/> 10 <input type="checkbox"/> 20 <input type="checkbox"/> 30 <input type="checkbox"/> 40 <input type="checkbox"/> 50 <input type="checkbox"/> 60 <input checked="" type="checkbox"/> 70 <input type="checkbox"/> 80 <input type="checkbox"/> 90 <input type="checkbox"/> 100 (fullt utnyttet)

Sending nr.	Dato	C På- og avlessingssted Angi nærmeste større by		D Transportlengde i kilometer	E Vareslag	F ADR-klasse for farlig gods OBS: ADR-klassene er oppgitt nederst på siden	G Sendingens vekt inkl. last på eventuell(e) tilhenger(e) i kilo	H Fraktbeløp for sendingen (hele norske kroner uten mva.)	I Hvis det ble brukt ferje eller tog, sett kryss
		By/sted	Land						
1	11.5	På: <i>Porsgrunn</i>	<i>Norge</i>	283	<i>Glava</i>		3000	5000	X
	12.5	Av: <i>Kolding</i>	<i>Danmark</i>						
2	11.5	På: <i>Porsgrunn</i>	<i>Norge</i>	365	<i>Glava</i>		4000		X
	12.5	Av: <i>Flensburg</i>	<i>Tyskland</i>						
3	12.5	På: <i>Flensburg</i>	<i>Tyskland</i>	31	<i>Tom</i>				
	12.5	Av: <i>Åbenrå</i>	<i>Danmark</i>						
4	13.5	På: <i>Åbenrå</i>	<i>Danmark</i>	183	<i>Propan</i>	20	4000	1390	
	13.5	Av: <i>Randers</i>	<i>Danmark</i>						
5	13.5	På: <i>Åbenrå</i>	<i>Danmark</i>	312	<i>Klær</i>		5000	2345	X
	14.5	Av: <i>Larvik</i>	<i>Norge</i>						

J Oppgi transittland (jf. rettleiding): _____

Tidligere utgitt på emneområdet***Previously issued on the subject***

Utvalgsundersøkelse om egne lastebiler 1952

Small-Scale Pilot Survey of Goods Traffic on own Account 1952

Publisert i Statistiske meldinger nr. 8, 1953

Published in Monthly Bulletin no. 8, 1953

Norges offisielle statistikk (NOS)

Official Statistics of Norway

Representativ lastebiltelling 1954

Sample Survey of International Goods Transport by Road 1954

Publisert i Samferdselsstatistikk 1958

Published in Transport and Communication Statistics 1958

XI 310 1958

Lastebiltransport Utvalgsundersøkelse

Road Goods Transport, Sample Survey

A 84 1963

A 380 1968

A 796 1973

B 136 1978

B 636 1983

B 974 1988

C 408 1993-1995

C 482 1994-1996

C 514 1995-1997

C 598 1996-1998

De sist utgitte publikasjonene i serien Norges offisielle statistikk

Recent publications in the series Official Statistics of Norway

- C 718 Byggjearealstatistikk 2001 *Building Statistics 2001*. 2002. 39s. 115 kr inkl. mva. ISBN 82-537-5104-4
- C 719 Industristatistikk 1999. Næringstall. *Manufacturing Statistics 1999. Industrial Figures*. 2002. 122s. 155 kr inkl. mva. ISBN 82-537-5112-5
- C 720 Tidsbruksundersøkelsen 2000/2001. 2002. 62s. 140 kr inkl. mva. ISBN 82-537-5114-1
- C 721 Forbruksundersøkelsen 1997-1999 *Survey of* 155 kr inkl. mva. ISBN 82-537-5119-2
- C 722 Lønnsstatistikk 2001 *Wage Statistics 2001* 2002. 117s. 155 kr inkl. mva. ISBN 82-537-5134-4
- C 723 Kriminalstatistikk 1999 *Crime Statistics 1999*. 2002. 116 s. 155 kr inkl. mva. ISBN 82-537-5143-5
- C 724 Sjølvmeldingsstatistikk 2000 *Tax Return Statistics 2000*. 2002. 78s. 140 kr inkl. mva. ISBN 82-537-5150-8
- C 725 Varehandelstatistikk 2000 *Wholesale and Retail Trade Statistics 2000*. 2002. 91s. 140 kr inkl. mva. ISBN 82-537-5124-4
- C 726 Statistikk over eiendomsdrift, forretningsmessig tjenesteyting og utleievirksomhet 2000 *Real Estate, Renting and Business Activities 2000*. 2002. 57s. 140 kr ISBN 82-537-5156-7
- C 727 Bygge- og anleggstatistikk 2000 *Construction Statistics 2000*. 2002. 62s. 140 kr inkl. mva. ISBN 82-537-5158-3
- C 728 Jaktstatistikk 2001 *Hunting Statistics 2001*. 2002. 60s. 140 kr inkl. mva. ISBN 82-537-5160-5
- C 729 Olje- og gassvirksomhet 2. kvartal 2002. Statistikk og analyse *Oil and Gas Activity 2nd Quarter 2002. Statistics and Analysis*. 2002. 102s. 155 kr inkl. mva. ISBN 82-537-5169-9
- C 731 Skogstatistikk 2001 *Forestry Statistics 2001*. 2002. 61s. 140 kr inkl. mva. ISBN 82-537-5184-2
- C 732 Overnattingsstatistikk 2001 *Accommodation statistics 2001* 2002. 14s. 115 kr inkl. mva. ISBN 82-537-5190-7
- C 733 Regnskapsstatistikk 1999. Aksjeselskaper *Accounts Statistics 1999. Joint- Stock Companies*. 2002. 50s. 140 kr inkl. mva. ISBN 82-537-5192-3
- C 734 Bruk av IKT næringslivet 2001 *Use of ICT in enterprises 2001*. 2002. 17s. 115 kr inkl. mva. ISBN 82-537-5199-0
- C 735 Kulturstatistikk 2001 *Culture Statistics 2001* 2002. 131s. 155 kr inkl. mva. ISBN 82-537-5201-6
- C 737 Internett-målingen 2002 *The Internet Survey 2002*. 2002. 22s. 115 kr inkl. mva. ISBN 82-537-5209-1
- C 738 Strukturstatistikk for samferdsel og reiseliv 2000 *Structural Transport and Tourism Statistics 2000*. 2002. 59s. 140 kr inkl. mva. ISBN 82-537-5211-3
- C 739 Kriminalstatistikk 2000 *Crime Statistics 2000*. 2003. 117s. 155 kr inkl. mva. ISBN 82-537-5214-8
- C 740 Innenlandske transportytelser 1946-2001 *Domestic Transport performances 1946-2001*. 2002. 35s. 115 kr inkl. mva. ISBN 82-537-5218-0
- C 741 Handelsflåten 2001 *The Norwegian Merchant Fleet 2001*. 2003. 26s. 115 kr inkl. mva. ISBN 82-537-5226-1
- C 742 Olje- og gassvirksomhet 3. kvartal 2002. Statistikk og analyse. *Oil and Gas Activity 3rd Quarter 2002. Statistics and analysis*. 2002. 122s. 130 kr inkl. mva. ISBN 82-537-5229-6
- C 743 Ferieundersøkelsen 2001 *Holiday Survey 2001*. 2003. 26s. 115 kr inkl. mva. ISBN 82-537-5232-6
- C 744 Hurtigruta 2001 *The Coastal Express Liner Bergen-Kirkenes*. 2003. 19s. 115 kr inkl. mva. ISBN 82-537-5234-2
- C 749 Inntektsstatistikk for personer og familier 1999-2000. 2003. 60s. 140 kr inkl. mva. ISBN 82-537-5248-2