

Per Espen Lilleås

Foreldrebetalingundersøkelse

Rapport om betaling for
heldagsopphold i kommunale og
private barnehager. August 1999

Notater

INNHOLD

1. Generelt om undersøkelsen	2
2. Om tabellene	3
3. Spesielle merknader	3
4. Kommentarer til takstene for kommunale barnehager.....	4
4.1 Månedssatsene på landsbasis	4
4.2 Månedssatsene for husholdninger med brutto årsinntekt på 100 000 kroner.....	4
4.3 Månedssatsene for husholdninger med brutto årsinntekt på 250 000 kroner.....	4
4.5 Månedssatsene for husholdninger med brutto årsinntekt på 375 000 kroner.....	5
4.6 Årsbetalingen på landsbasis	5
4.7 Årsbetaling på regionsnivå.....	5
4.8 Betalingssystem.....	6
4.9 Rabatt/friplass	6
4.10 Søskenmoderasjon.....	7
4.11 Antall ganger det betales	7
4.12 Mat-/kostpenger	7
4.13 Egne betalingssatser for barn under 3 år	7
5. Kommentarer til takstene for private barnehager uten kommunalt tilskudd	8
6. Vedlegg, tabeller.....	10
De sist utgitte publikasjonene i serien Notater	36

1. Generelt om undersøkelsen

Denne rapporten er utarbeidet av Statistisk sentralbyrå (SSB) på oppdrag fra Barne- og familiedepartementet ved Familie- og barnehageavdelingen. SSB har i oppdrag å gjennomføre en utvalgsundersøkelse av foreldrebetalingen for heldagsopphold i kommunale og private barnehager i januar og august hvert år. Denne datainnsamlingen ble gjennomført i august 1999 og bearbeidingen av datamaterialet ble avsluttet i oktober 1999.

Undersøkelsen og rapporten omhandler heldagsopphold i kommunale barnehager og private barnehager med kommunalt tilskudd, samt private barnehager uten kommunalt tilskudd.

Heldagsopphold er det som kommunene til enhver tid definerer som heldagsopphold.

De utvalgte kommunene ble bedt om å gi følgende opplysninger for kommunale barnehager for august 1999:

- betalingsatts for heldagsplass for husholdninger på tre ulike inntektsnivåer, brutto årsinntekt i husholdningen (hos de foresatte) på henholdsvis 100 000, 250 000 og 375 000 kroner,
- eventuell moderasjon for første søsken,
- eventuelle kostpenger i tillegg til oppholdsbetalingen,
- hvor mange ganger i året det betales
- eventuell rabatt-/friplassordning.

SSB har mottatt opplysninger fra alle kommunene som ble trukket til utvalget, i alt 109 kommuner, det vil si fra Oslo og 6 kommuner fra hvert av de øvrige 18 fylkene. Dette tilsvarer vel en fjerdedel av landets kommuner og omfatter to tredjedeler av landets kommunale heldagsplasser.

SSB har valgt å dele inn landets kommuner etter bestemte kriterier. Første kriterium er fylke, og det trekkes 6 kommuner innen hvert fylke (bortsett fra Oslo som er et eget område). Hvert fylke er inndelt etter kommunenes næringsklassifisering. Dette har sikret en representasjon av både by- og landkommuner.

Utvalget av private heldagsbarnehager uten kommunalt tilskudd består av 57 barnehager som er trukket fra områdene Oslo, Stavanger, Bergen, Trondheim og Bodø, alle med omland. Omland er bestemt utfra bosettingsforhold og kommunikasjonsstruktur. De private barnehagene ble bedt om følgende opplysninger for januar og august 1999:

- betalingsatts for heldagsopphold,
- eventuell moderasjon for første søsken,
- eventuelle kostpenger i tillegg til oppholdsbetalingen,
- hvor mange ganger i året det betales
- eventuelle innskudd.

De private heldagsbarnehagene uten kommunalt tilskudd er trukket ut på en måte som sikrer representasjon fra både by- og omlandskommunene.

2. Om tabellene

De fire første tabellene omhandler kommunale barnehager og private barnehager med kommunalt tilskudd. Kun tabell 5 omfatter private barnehager. Alle gjennomsnittsberegninger er utført med simpelt snitt. Det betyr at alle observasjoner vektet likt.

Tabell 1 gir en fylkesvis oversikt over hyppigheten av noen kjennetegn i undersøkelsen, bl.a. inntektsgraderte satser, oppholdstid og kostpenger.

Tabell 2a er en landsoversikt inndelt etter fylke. Den inneholder gjennomsnittstall for det enkelte fylke og landet sett under ett for august 1998 og 1999, og prosentvis endring i månedssatsene pr august og årsbetaling fra 1998 til 1999.

Tabell 2b viser gjennomsnittstall for hele landet sett under ett for januar og august 1999, og prosentvis endring mellom disse to tidspunktene.

Tabell 3 gir en oversikt for utvalgs kommunene innen hvert fylke, med opplysninger om priser og betalingsbetingelser i august 1999 samt beregnet årsbetaling for husholdninger med ett og to barn i barnehage. I tillegg er det beregnet gjennomsnittlige augustsats og gjennomsnittlig årsbetaling i fylket. Årsbetalingen for ett barn framkommer ved å ta augustsatsen, inklusive eventuelle kostpenger, og multiplisere med antall betalinger i løpet av året. Årsbetalingen er en beregnet størrelse gitt at augustbetingelsene holdes uendret.

Tabell 4 er en regionsoversikt. Den viser beregnet gjennomsnittlig årsbetaling for husholdninger på de tre inntektsnivåene og for alternativene ett og to barn i barnehage.

Tabell 5 gir noen hovedtall for private barnehager som ikke mottar kommunalt tilskudd, i utvalgte byområder. Tabellen opplyser om gjennomsnittlig betaling for husholdninger med ett barn i barnehagen for august 1998 og august 1999 samt prosentvis endring i augustbetalingen. Videre gir tabellen tallene for gjennomsnittlig årsbetaling, inkludert eventuelle kostpenger, for husholdninger med ett eller to barn i privat barnehage.

I gjennomsnittsberegningene inkluderes også null som pris.

3. Spesielle merknader

Rapporten gir prisene og betingelsene for alle barn i barnehage uansett alder og type barnehage (vanlig barnehage, familiebarnehage). I de tilfellene en kommune tar høyere pris for barn under 3 år, er dette anmerket i fotnote til tabellen. Videre er det anmerket i fotnote hvis kommunen opererer med nettoinntekt fremfor bruttoinntekt ved fastsettelsen av foreldrebetalingen.

Augustsatsene og beregnet årsbetaling i tabellene angir bare punktobservasjoner for tre inntektsnivåer.

I kommuner med inntektsavhengig foreldrebetaling kan det ligge til grunn ulike inntektsbegrep for fastsettelse av foreldrebetalingen. Dette medfører at sammenligninger av takstnivået mellom kommuner, fylker og regioner er beheftet med en usikkerhet. Usikkerheten er lavere jo høyere nivå vi gjør sammenligninger på. Det er vanlig at kommunene regulerer barnehagesatsene med virkning fra 1. januar og/eller 1. august. Satsene og betingelsene i denne undersøkelsen er de som gjaldt i august.

4. Kommentarer til takstene for kommunale barnehager

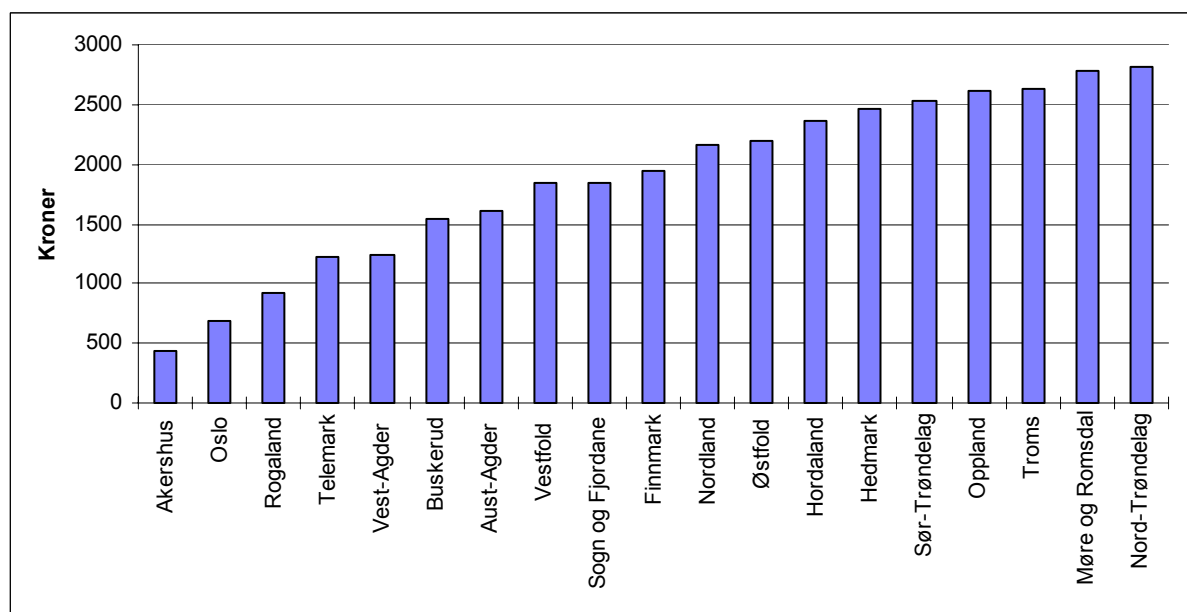
4.1 Månedssatsene på landsbasis

Med brutto årsinntekt på 100 000, 250 000 og 375 000 kroner var månedssatsene for august 1999, for heldagsplass i kommunale barnehager, på landsbasis i gjennomsnitt henholdsvis **1 942**, **2 567** og **2 791** kroner. I forhold til tilsvarende inntektsnivåer var satsene henholdsvis **10,1** prosent, **6,3** prosent og **5,7** prosent høyere i august 1999 enn i august 1998.

4.2 Månedssatsene for husholdninger med brutto årsinntekt på 100 000 kroner

Høyeste betalingssatser finner en i Nord-Trøndelag (**2 818** kroner), Møre og Romsdal (**2 774** kroner) og Troms (**2 638** kroner). Høy betalingssats for lavinntektsgrupper har blant annet sammenheng med foreldrebetalingssystemet kommunene har valgt. Årsaken er at kommunene i disse fylkene i liten grad benytter betalingssatser som avhenger av inntekten til husholdningen. Dermed er det liten eller ingen prisforskjell for en barnehageplass uansett om husholdningen tjener lite eller mye. Tilsvarende blir prisen for barnehageplasser for foreldre med lav inntekt lavest i fylkene som er preget av inntektsavhengige betalingssatser. Laveste betalingssatser har Akershus (**434** kroner), Oslo (**683** kroner) og Rogaland (**919** kroner).

Figur 1. Gjennomsnittlig månedsbetaling for ett barn i kommunal barnehage.
Brutto årsinntekt på 100 000 kroner. August 1999.



Det må bemerkes at tallene for denne gruppen skal tolkes noe varsomt. Med kombinasjonen lav inntekt og høye barnehageutgifter kan husholdningene i mange tilfeller komme inn under ulike rabatt-/friplassordninger, eller etter særskilt behandling få økonomisk hjelp fra sosialkontoret.

4.3 Månedssatsene for husholdninger med brutto årsinntekt på 250 000 kroner

Høyeste betalingssatser har Oslo (**3 244** kroner), Hordaland (**2 897** kroner) og Nord-Trøndelag (**2 818** kroner). Laveste betalingssatser har Rogaland (**2 134** kroner), Akershus (**2 153** kroner) og Aust-Agder (**2 286** kroner).

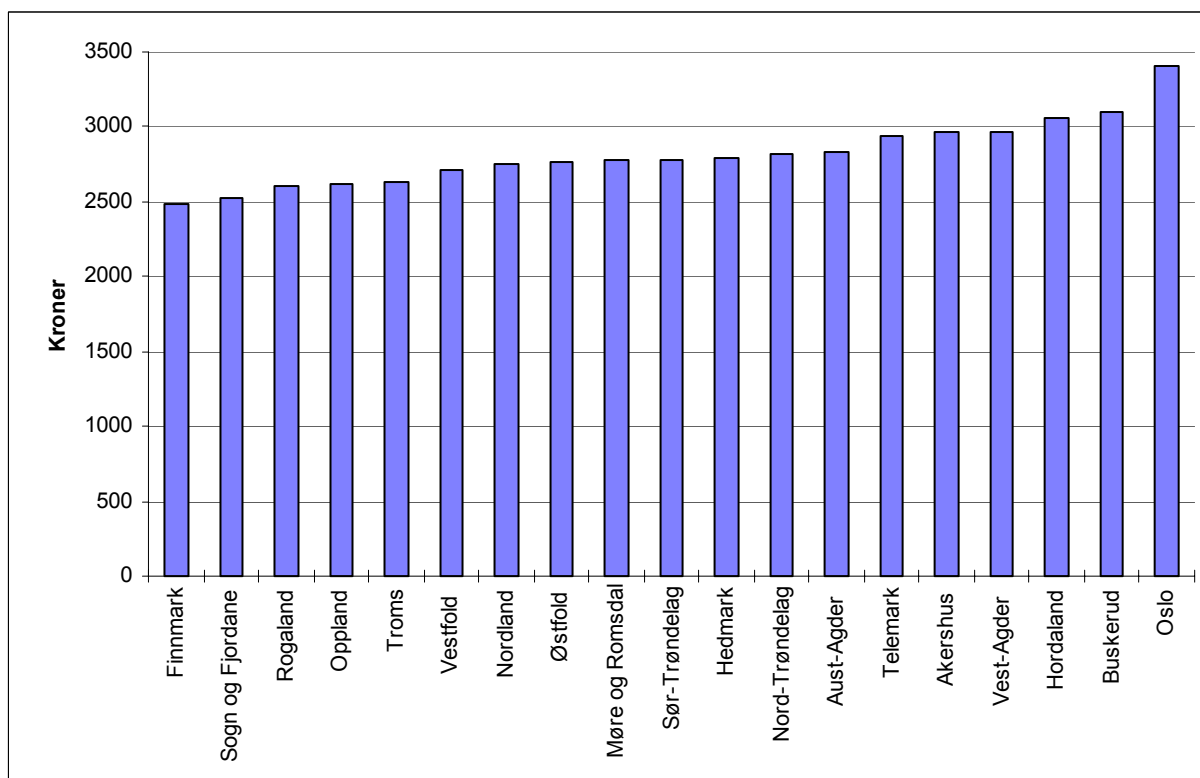
4.5 Månedssatsene for husholdninger med brutto årsinntekt på 375 000 kroner

Høyeste betalingssetter har Oslo (3 405 kroner), Buskerud (3 102 kroner) og Hordaland (3 059 kroner).

Laveste betalingssetter har Finnmark (2 479 kroner), Sogn og Fjordane (2 529 kroner) og Rogaland (2 610 kroner).

Figur 2. Gjennomsnittlig månedsbetaling for ett barn i kommunal barnehage.

Brutto årsinntekt på 375 000 kroner. August 1999.



4.6 Årsbetalingen på landsbasis

Med brutto årsinntekt på 100 000, 250 000 og 375 000 kroner, var årsbetalingen på landsbasis for husholdninger med ett barn i barnehage i gjennomsnitt henholdsvis **22 235**, **29 111** og **31 568 kroner**. I forhold til tilsvarende inntektsnivåer var årsbetalingen henholdsvis **10,1** prosent, **6,5** prosent og **5,9** prosent høyere i august 1999 enn i august 1998.

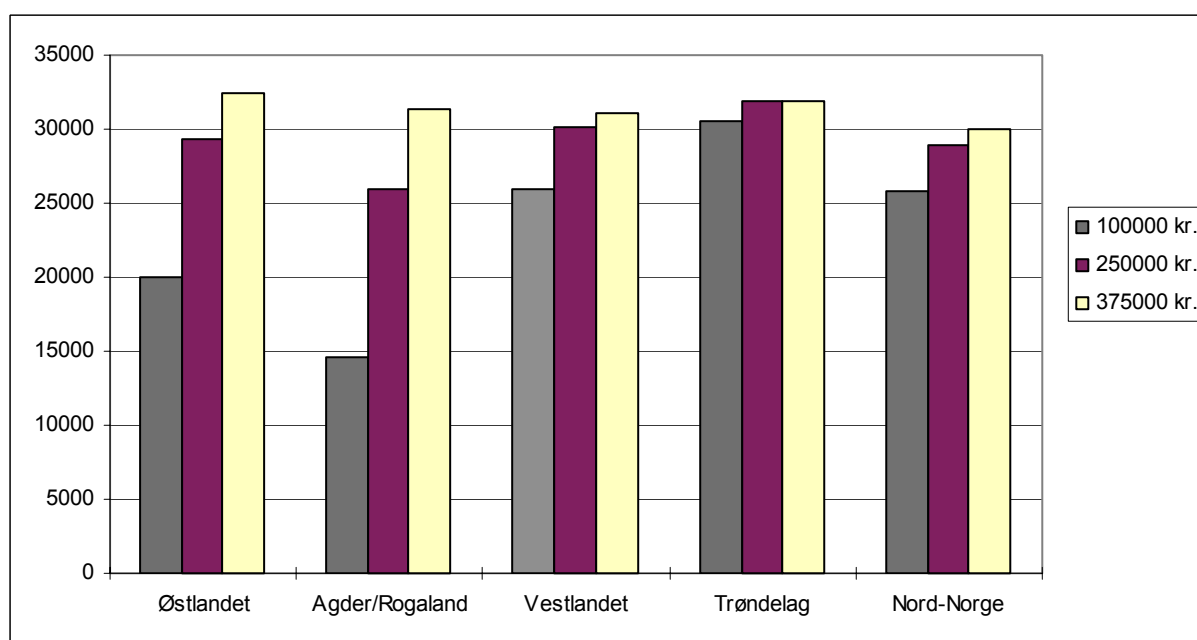
For tilsvarende bruttoinntekter var årsbetalingen på landsbasis for husholdninger med to barn i barnehage i gjennomsnitt henholdsvis **36 212**, **46 885** og **50 651 kroner**. I forhold til tilsvarende inntektsnivåer var årsbetalingen henholdsvis **10,6** prosent, **7,2** prosent og **6,6** prosent høyere i august 1999 enn i august 1998.

4.7 Årsbetaling på regionsnivå

Som figuren nedenfor illustrerer, er det stor variasjon i årsbetalingen for husholdninger med brutto årsinntekt på 100 000 kroner grunnet den ulike utbredelsen av inntektsavhengige satser. For denne inntektsgruppen har Agder/Rogaland laveste årsbetaling, **14 599** kroner for ett barn og **23 500** kroner for to barn i barnehage. Høyeste årsbetaling for husholdninger med årsinntekt på 100 000 kroner har Trøndelag, hvor årsbetalingen er henholdsvis **30 502** kroner for ett barn og **50 462** kroner for to barn.

For husholdninger med årsinntekt på 250 000 kroner varierer årsbetalingen fra **25 967** kroner (Agder/Rogaland) til **31 923** kroner (Trøndelag) for ett barn i barnehage. Med to barn i barnehage varierer årsbetalingen fra **41 335** kroner (Agder/Rogaland) til **52 593** kroner (Trøndelag).

Figur 3. Gjennomsnittlig årsbetaling for ett barn i kommunal barnehage etter region og samlet brutto årsinntekt. August 1999.



For husholdninger med årsinntekt på 375 000 kroner varierer årsbetalingen mellom **29 943** kroner (Nord-Norge) og **32 445** kroner (Østlandet) for ett barn i barnehage. Med to barn i barnehage varierer årsbetalingen mellom **47 392** kroner (Nord-Norge) og **52 593** kroner (Trøndelag).

4.8 Betalingssystem

63 av 109 kommuner hadde "flate" månedssatser, det vil si at husholdningene betaler samme pris uansett inntekt. De øvrige kommunene hadde inntektsgraderte månedssatser. Noen av disse kommunene graderer betalingssatsene etter Folketrygdens grunnbeløp. Ettersom grunnbeløpet oppjusteres hvert år vil en husholdning med konstant inntekt før eller siden få lavere oppholdsbetaling.

4.9 Rabatt/friplass

76 av kommunene i utvalget tilbyr friplasser, økonomisk hjelp eller rabatt. Dette tilsvarer 70 prosent av utvalget. Omlag 14 prosent av disse kommunene tilbyr friplasser gjennom sitt ordinære betalingssystem. I overkant av 14 prosent av kommunene tildeler friplass etter separat behandling ved det organ som har opptaksmyndighet. 92 prosent av kommunene tilbyr friplass etter særskilt behandling, gjennom f.eks. sosialkontor, barnevernsnemnd eller skolekontor. (Summen av prosentpoengene overskrider 100 fordi noen kommuner tildeler friplasser etter flere av behandlingsmåtene.) De resterende 35 kommunene har ingen rabattordninger.

4.10 Søskenmoderasjon

Alle kommunene gir søskenmoderasjon. Det er 54 kommuner som yter 50 prosent søskenmoderasjon til barn nummer 2. I august 1998 var det 57 kommuner med tilsvarende tilbud. Det er ingen kommuner som tilbyr over 50 prosent i søskenmoderasjon. I hovedsak gir kommunene ikke søskenmoderasjon på mat-/kostpenger.

4.11 Antall ganger det betales

I utvalget var det 103 kommuner som hadde foreldrebetaling for helårsopphold fordelt på 11 månedlige betalinger. 3 kommuner hadde færre enn 11 betalinger, og 3 kommuner hadde 12 betalinger.

4.12 Mat-/kostpenger

58 av 109 kommuner krever inn mat-/kostpenger separat. Undersøkelsen tar bare hensyn til de tilfellene hvor mat-/kostpenger spesifiseres nærmere. I undersøkelsen er det ikke tatt med kostpenger som avtales direkte mellom den enkelte barnehagen og foresatte. Dette fører til at sammenligningene av månedssatsene og årsbetaling mellom kommuner, fylker og regioner beheftes med en viss usikkerhet.

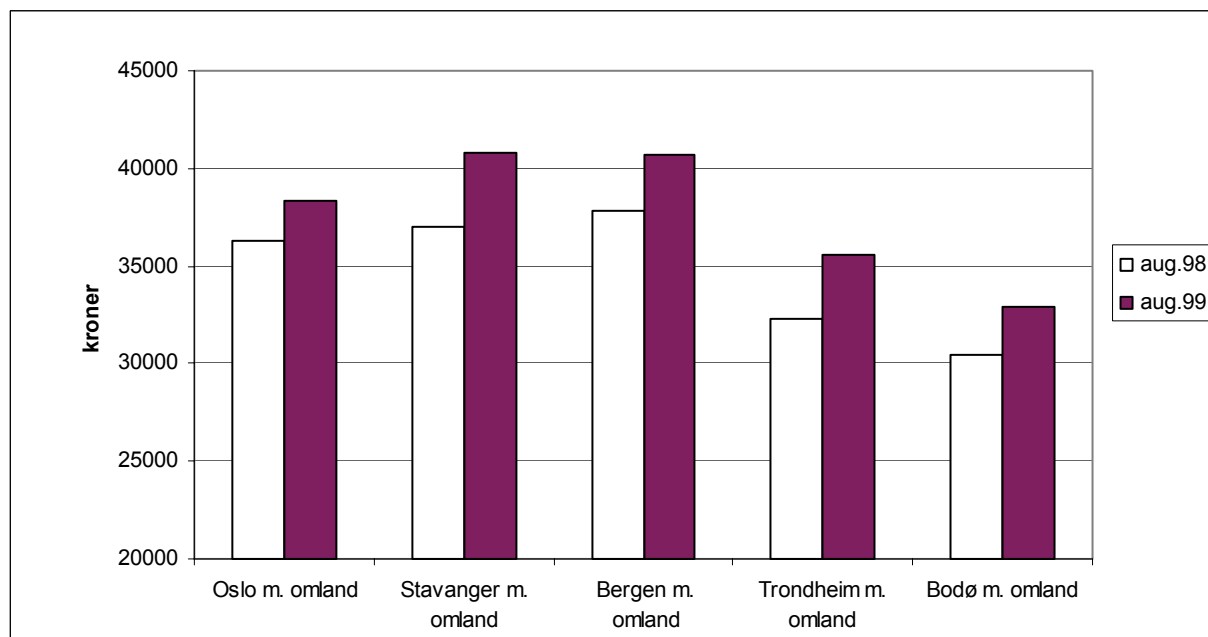
4.13 Egne betalingssatser for barn under 3 år

27 kommuner i utvalget har høyere betalingssats for barn under 3 år. Tendensen viser at det blir flere som krever høyere satser for de yngste barna. (I januar 1997 var det tilsvarende tallet 19 kommuner.)

5. Kommentarer til takstene for private barnehager uten kommunalt tilskudd

Private barnehager som ikke får kommunalt tilskudd, bestemmer selv foreldrebetalingen. Det mest vanlige er en fast pris pr. plass, dvs. det tas ikke hensyn til størrelsen på foreldrenes/foresattes inntekt.

Figur 4. Gjennomsnittlig årsbetaling etter område og betalingsår. Private barnehager. August 1999.



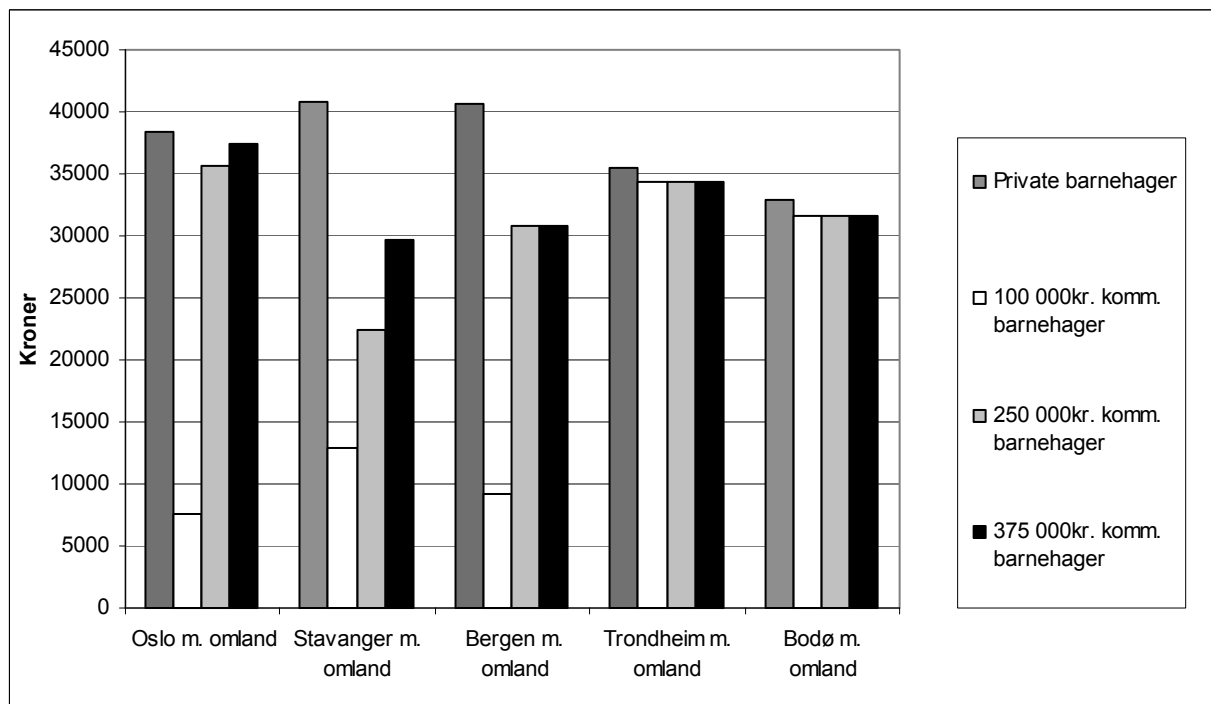
For husholdninger med ett barn i barnehage varierer årsbetalingen for august 1999 mellom **32 908** kroner (Bodø m/omland) og **40 762** kroner (Stavanger m/omland). For husholdninger med to barn i barnehage ligger betalingen mellom **56 799** kroner (Bodø m/omland) og **75 625** kroner (Stavanger m/omland).

For husholdninger med ett barn i barnehage og brutto årsinntekt på 375 000 kroner, bosatt i Oslo, Trondheim eller Bodø er årsbetalingen for august 1999 i kommunal barnehage tilnærmet lik den gjennomsnittlige årsbetalingen i privat barnehage uten kommunalt tilskudd i samme område. I Stavanger og Bergen er årsbetalingen henholdsvis 27 prosent og 24 prosent lavere i kommunale barnehager enn i private barnehager uten kommunalt tilskudd.

For husholdninger med ett barn i barnehage og brutto årsinntekt på 250 000 kroner, er årsbetalingen i Stavanger for kommunal barnehageplass 45 prosent lavere enn gjennomsnittlig årsbetaling i private barnehager uten kommunalt tilskudd i samme område. I Oslo og Bergen er årsbetalingen i kommunale barnehager henholdsvis 7 prosent og omlag 24 prosent lavere enn i private barnehager. Årsbetalingen i Trondheim og Bodø for kommunal barnehage er tilnærmet lik den gjennomsnittlige årsbetalingen i privat barnehage uten kommunalt tilskudd i samme område.

For husholdninger med ett barn i barnehage og brutto årsinntekt på 100 000 kroner er årsbetalingen for kommunal barnehageplass i Oslo, Stavanger og Bergen atskillig lavere enn gjennomsnittlig årsbetaling i private barnehager uten kommunalt tilskudd i samme område. Det er bare mindre forskjeller mellom årsbetalingen i kommunale og privat barnehage i Bodø og Trondheim.

Figur 5. Gjennomsnittlig årsbetaling for ett barn etter region, barnehagetype og husholdningens samlede brutto årsinntekt. August 1999.



Tabell 1. Oversiktsdata for undersøkelsen

Fylke	Antall kommuner i fylket					
	med i undersøkelsen	med inntektsgraderte månedssatser	med flate månedssatser	med søskenmoderasjon	som benytter kostpenger	med 11 betalingsmåned
Østfold	6	2	4	6	4	6
Akershus	6	6	0	6	5	6
Oslo	1	1	0	1	0	1
Hedmark	6	1	5	6	3	6
Oppland	6	0	6	6	4	6
Buskerud	6	4	2	6	0	4
Vestfold	6	3	3	6	3	6
Telemark	6	4	2	6	5	6
Aust-Agder	6	4	2	6	5	6
Vest-Agder	6	6	0	6	3	5
Rogaland	6	5	1	6	2	4
Hordaland	6	2	4	6	0	6
Sogn og Fjordane	6	2	4	6	3	5
Møre og Romsdal	6	0	6	6	1	6
Sør-Trøndelag	6	1	5	6	5	6
Nord-Trøndelag	6	0	6	6	3	6
Nordland	6	2	4	6	5	6
Troms	6	0	6	6	1	6
Finnmark	6	3	3	6	6	6
I alt	109	46	63	109	58	103
I alt i prosent		42,2	57,8	100,0	53,2	94,5

Tabell 2a. Gjennomsnittlige månedssatser og årsbetaling for fylke og bruttoinntekt.

Fylke	Månedssats, uten kost			Årsbetaling, inkludert kostpenger					
	Bruttoinntekt kr.			Et barn, bruttoinntekt kr.			To barn, bruttoinntekt kr.		
	100000	250000	375000	100000	250000	375000	100000	250000	375000
Østfold									
aug.98	1783	2574	2608	20607	29306	29673	35000	48923	49510
aug.99	2201	2767	2771	25254	31478	31524	42154	52461	52534
Pst. endring	23,4	7,5	6,3	22,6	7,4	6,2	20,4	7,2	6,1
Akershus									
aug.98	392	2106	2862	5680	24528	32841	9460	38510	50979
aug.99	434	2153	2960	6149	25053	33935	10188	39379	52703
Pst. endring	10,7	2,2	3,5	8,3	2,1	3,3	7,7	2,3	3,4
Oslo									
aug.98	655	3110	3265	7205	34210	35915	10808	51315	53873
aug.99	683	3244	3405	7513	35684	37455	11270	53526	56183
Pst. endring	4,3	4,3	4,3	4,3	4,3	4,3	4,3	4,3	4,3
Hedmark									
aug.98	2258	2558	2558	25603	28910	28910	41922	47545	47545
aug.99	2469	2792	2792	27931	31486	31486	47501	53544	53544
Pst. endring	9,4	9,1	9,1	9,1	8,9	8,9	13,3	12,6	12,6
Oppland									
aug.98	2444	2444	2444	28122	28122	28122	47968	47968	47968
aug.99	2623	2623	2623	30212	30212	30212	51545	51545	51545
Pst. endring	7,3	7,3	7,3	7,4	7,4	7,4	7,5	7,5	7,5
Buskerud									
aug.98	1413	2394	2923	15925	26947	33082	24947	42396	51597
aug.99	1540	2553	3102	17356	28744	35112	27210	45261	54814
Pst. endring	9,0	6,6	6,1	9,0	6,7	6,1	9,1	6,8	6,2
Vestfold									
aug.98	1442	2346	2647	16595	26536	29849	26355	41266	46235
aug.99	1844	2460	2710	21016	27793	30547	32985	43152	47283
Pst. endring	27,9	4,9	2,4	26,6	4,7	2,3	25,2	4,6	2,3

Tabell 2a (forts.) Gjennomsnittlige månedssatser og årsbetaling for fylke og bruttoinntekt.

Fylke	Månedssats, uten kost			Årsbetaling, inkludert kostpenger					
	Bruttoinntekt kr.			Et barn, bruttoinntekt kr.			To barn, bruttoinntekt kr.		
	100000	250000	375000	100000	250000	375000	100000	250000	375000
Telemark									
aug.98	1105	2433	2773	13283	27885	31625	21137	43040	48650
aug.99	1224	2571	2936	14635	29453	33468	23221	45447	51470
Pst. endring	10,7	5,7	5,9	10,2	5,6	5,8	9,9	5,6	5,8
Aust-Agder									
aug.98	1526	2239	2717	18198	26037	31297	28001	39760	47650
aug.99	1601	2286	2827	19169	26704	32650	30818	42367	51321
Pst. endring	4,9	2,1	4,0	5,3	2,6	4,3	10,1	6,6	7,7
Vest-Agder									
aug.98	1159	2354	2788	13092	25996	30702	20386	40131	47382
aug.99	1241	2503	2970	14278	27929	32998	22835	44021	52003
Pst. endring	7,1	6,4	6,6	9,1	7,4	7,5	12,0	9,7	9,8
Rogaland									
aug.98	825	2059	2630	9161	22116	27915	15043	35778	45752
aug.99	919	2134	2610	10350	23269	28226	16848	37616	46111
Pst. endring	11,4	3,7	-0,8	13,0	5,2	1,1	12,0	5,1	0,8
Hordaland									
aug.98	2262	2813	3058	24880	30938	33636	38960	48046	52094
aug.99	2364	2897	3059	26004	31867	33644	40786	49580	52245
Pst. endring	4,5	3,0	0,0	4,5	3,0	0,0	4,7	3,2	0,3
Sogn og Fjordane									
aug.98	1720	2265	2383	19652	26010	27312	31728	41936	43889
aug.99	1844	2406	2529	21038	27599	28956	33900	44432	46467
Pst. endring	7,2	6,2	6,1	7,1	6,1	6,0	6,8	6,0	5,9
Møre og Romsdal									
aug.98	2520	2520	2520	28013	28013	28013	46650	46650	46650
aug.99	2774	2774	2774	30811	30811	30811	51403	51403	51403
Pst. endring	10,1	10,1	10,1	10,0	10,0	10,0	10,2	10,2	10,2

Tabell 2a (forts.) Gjennomsnittlige månedssatser og årsbetaling for fylke og bruttoinntekt.

Fylke	Månedssats, uten kost			Årsbetaling, inkludert kostpenger					
	Bruttoinntekt kr.			Et barn, bruttoinntekt kr.			To barn, bruttoinntekt kr.		
	100000	250000	375000	100000	250000	375000	100000	250000	375000
Sør-Trøndelag									
aug.98	2356	2614	2614	27381	30223	30223	44050	48313	48313
aug.99	2523	2781	2781	29269	32111	32111	47048	51310	51310
Pst. endring	7,1	6,4	6,4	6,9	6,2	6,2	6,8	6,2	6,2
Nord-Trøndelag									
aug.98	2684	2684	2684	30162	30162	30162	51182	51182	51182
aug.99	2818	2818	2818	31735	31735	31735	53875	53875	53875
Pst. endring	5,0	5,0	5,0	5,2	5,2	5,2	5,3	5,3	5,3
Nordland									
aug.98	1949	2346	2479	22779	27144	28602	36472	43020	45206
aug.99	2154	2618	2750	25031	30129	31587	40115	47763	49949
Pst. endring	10,5	11,6	11,0	9,9	11,0	10,4	10,0	11,0	10,5
Troms									
aug.98	2403	2403	2403	26770	26770	26770	42993	42993	42993
aug.99	2638	2638	2638	29368	29368	29368	47188	47188	47188
Pst. endring	9,8	9,8	9,8	9,7	9,7	9,7	9,8	9,8	9,8
Finnmark									
aug.98	1698	2199	2328	19718	25236	26649	30524	38802	40922
aug.99	1952	2324	2479	23078	27170	28873	36347	42485	45040
Pst. endring	15,0	5,7	6,5	17,0	7,7	8,3	19,1	9,5	10,1
Hele landet									
aug.98	1764	2415	2640	20192	27335	29800	32729	43751	47532
aug.99	1942	2567	2791	22235	29111	31568	36212	46885	50651
Pst. endring	10,1	6,3	5,7	10,1	6,5	5,9	10,6	7,2	6,6

Tabell 2b. Gjennomsnittlige månedssatser og årsbetaling etter bruttoinntekt.

	Månedssats, uten kost			Årsbetaling, inkludert kostpenger					
	Bruttoinntekt kr.			Et barn, bruttoinntekt kr.			To barn, bruttoinntekt kr.		
	100000	250000	375000	100000	250000	375000	100000	250000	375000
Hele landet									
jan.99	1866	2530	2762	21333	28627	31160	34712	45979	49860
aug.99	1942	2567	2791	22235	29111	31568	36212	46885	50651
Pst. endring	4,1	1,5	1,1	4,2	1,7	1,3	4,3	2,0	1,6

Tabell 3

Østfold

Kommunenavn	Månedssats uten kostpenger for bruttoinntekt			Antall innbet. pr. år	Kost- penger pr. måned	Moderasjon i prosent 1. søsken	Arsbetaling inkludert kostpenger						
	100000	250000	375000				Et barn, bruttoinntekt		To barn, bruttoinntekt				
Eidsberg	1	2650	2650	2650	11	145	25	30745	30745	30745	54203	54203	54203
Råde	1	820	2720	2720	11	150	30	10670	31570	31570	18634	54164	54164
Fredrikstad		1380	2875	2900	11	0	40	15180	31625	31900	24288	50600	51040
Moss	1	2950	2950	2950	11	105	50	33605	33605	33605	50985	50985	50985
Rakkestad	1	2430	2430	2430	11	0	30	26730	26730	26730	45441	45441	45441
Rygge		2975	2975	2975	11	170	30	34595	34595	34595	59373	59373	59373
Uveid gjennomsnitt		2201	2767	2771				25254	31478	31524	42154	52461	52534

1 Egne betalingssatser for barn under 3 år

Tabell 3 (forts.)

Akershus

Kommunenavn	Månedssats uten kostpenger for bruttoinntekt			Antall innbet. pr. år	Kost- penger pr. måned	Moderasjon i prosent 1. søsken	Arsbetaling inkludert kostpenger								
	100000	250000	375000				Et barn, bruttoinntekt		To barn, bruttoinntekt						
Bærum	760	3040	3040	11	0	30	100000	250000	375000	100000	250000	375000	14212	56848	56848
Asker	273	2045	3068	11	170	50	4873	24365	35618	8245	37483	54362	8245	37483	54362
Aurskog-Høland	727	1818	2727	11	210	50	10307	22308	32307	16616	34617	49616	16616	34617	49616
Fet	846	1948	3393	11	179	50	11275	23397	39292	17897	36080	59923	17897	36080	59923
Lørenskog	1	0	2000	11	125	50	1375	23375	29975	2750	35750	45650	2750	35750	45650
Nittedal	0	2066	2934	11	64	50	704	23430	32978	1408	35497	49819	1408	35497	49819
Uveid gjennomsnitt	434	2153	2960				6149	25053	33935	10188	39379	52703	10188	39379	52703

1 Egne betalingssatser for barn under 3 år

Tabell 3 (forts.)

Oslo

Kommunenavn	Månedssats uten kostpenger for bruttoinntekt		Antall innbet. pr. år	Kost- penger pr. måned	Moderasjon i prosent 1. søsken	Årsbetaling inkludert kostpenger					
	Et barn, bruttoinntekt	To barn, bruttoinntekt				Et barn, bruttoinntekt	To barn, bruttoinntekt				
	100000	250000	375000			100000	250000	375000	100000	250000	375000
Oslo	683	3244	3405	0	50	7513	35684	37455	11270	53526	56183

Tabell 3 (forts.)

Hedmark

Kommunenavn	Månedssats uten kospenger for bruttoinntekt			Antall innbet. pr. år	Kost- penger pr. måned	Moderasjon i prosent 1. søsken	Arsbetaling inkludert kospenger					
	100000	250000	375000				Et barn, bruttoinntekt		To barn, bruttoinntekt			
Hamar	2695	2695	2695	11	72	30	30437	30437	30437	51981	51981	51981
Kongsvinger	2890	2890	2890	11	0	31	31790	31790	31790	53725	53725	53725
Ringsaker	2747	2747	2747	11	0	25	30217	30217	30217	52880	52880	52880
Stange	646	2585	2585	11	170	30	8976	30305	30305	15820	52080	52080
Trysil	2695	2695	2695	11	180	50	31625	31625	31625	48428	48428	48428
Tynset	3140	3140	3140	11	0	20	34540	34540	34540	62172	62172	62172
Uveid gjennomsnitt	2469	2792	2792				27931	31486	31486	47501	53544	53544

Tabell 3 (forts.)

Oppland

Kommunenavn	Månedssats uten kostpenger for bruttoinntekt			Antall innbet. pr. år	Kost- penger pr. måned	Moderasjon i prosent 1. søsken	Arsbetaling inkludert kostpenger					
	100000	250000	375000				Et barn, bruttoinntekt		To barn, bruttoinntekt			
Lillehammer	2973	2973	2973	11	222	40	35145	35145	35145	57209	57209	57209
Gjøvik	2735	2735	2735	11	0	25	30085	30085	30085	52649	52649	52649
Nordre Land	2800	2800	2800	11	0	25	30800	30800	30800	53900	53900	53900
Sør-Aurdal	2334	2334	2334	11	180	50	27654	27654	27654	42471	42471	42471
Nord-Aurdal	2425	2425	2425	11	140	20	28215	28215	28215	51095	51095	51095
Øystre-Slidre	2470	2470	2470	11	200	25	29370	29370	29370	51948	51948	51948
Uveid gjennomsnitt	2623	2623	2623				30212	30212	30212	51545	51545	51545

1 Egne betalingssetter for barn under 3 år

Tabell 3 (forts.)

Buskerud

Kommunenavn	Månedssats uten kospenger for bruttointekt			Antall innbet. pr. år	Kost- penger pr. måned	Moderasjon i prosent 1. søsken	Årsbetaling inkludert kospenger							
	100000	250000	375000				Et barn, bruttointekt		To barn, bruttointekt					
Drammen	0	1425	2532	12	0	50	100000	0	17100	30384	100000	0	25650	45576
Kongsberg	257	2900	2900	11	0	30	100000	2827	31900	31900	100000	4806	54230	54230
Ringerike	2530	2530	3410	12	0	50	100000	30360	30360	40920	100000	45540	45540	61380
Gol	2900	2900	2900	11	0	50	100000	31900	31900	31900	100000	47850	47850	47850
Al	600	2614	3920	11	0	50	100000	6600	28754	43120	100000	9900	43131	64680
Nedre-Eiker	2950	2950	2950	11	0	30	100000	32450	32450	32450	100000	55165	55165	55165
Uveid gjennomsnitt	1540	2553	3102				17356	28744	35112	27210	45261	54814		

1 Egne betalingssatser for barn under 3 år

2 Satsene er med nettoinntekt lik 100', 250' og 375'

Tabell 3 (forts.)

Kommunenavn	Månedssats uten kospenger for bruttoinntekt			Antall innbet. pr. år	Kost- penger pr. måned	Moderasjon i prosent 1. søsken	Vestfold					
							Arsbetaling inkludert kospenger			Arsbetaling inkludert kospenger		
							Et barn, bruttoinntekt			To barn, bruttoinntekt		
	100000	250000	375000				100000	250000	375000	100000	250000	375000
Tønsberg	590	2350	2700	11	140	50	8030	27390	31240	12815	41855	47630
Sandefjord	2045	2830	2830	11	0	50	22495	31130	31130	33743	46695	46695
Larvik 1	1296	2448	3600	11	0	50	14256	26928	39600	21384	40392	59400
Sande	2400	2400	2400	11	0	50	26400	26400	26400	39600	39600	39600
Hof	2390	2390	2390	11	100	25	27390	27390	27390	48208	48208	48208
Våle	2342	2342	2342	11	160	50	27522	27522	27522	42163	42163	42163
Uveid gjennomsnitt	1844	2460	2710				21016	27793	30547	32985	43152	47283

1 Egne betalingssetter for barn under 3 år

Tabell 3 (forts.)

Kommunenavn	Månedssats uten kostpenger for bruttoinntekt			Antall innbet. pr. år	Kost- penger pr. måned	Moderasjon i prosent 1. søsken	Arsbetaling inkludert kostpenger					
	Et barn, bruttoinntekt	To barn, bruttoinntekt	Et barn, bruttoinntekt				To barn, bruttoinntekt					
	100000	250000	375000				100000	250000	375000	100000	250000	375000
Porsgrunn	750	2600	3200	11	125	50	9625	29975	36575	15125	45650	55550
Skien	580	2040	3260	11	135	50	7865	23925	37345	12540	36630	56760
Sauherad	2850	2850	2850	11	100	50	32450	32450	32450	49225	49225	49225
Seljord	683	3150	3150	11	130	50	8938	36080	36080	14121	54835	54835
Kviteseid	2480	2480	2480	11	150	35	28930	28930	28930	48312	48312	48312
Virje	0	2305	2675	11	0	50	0	25355	29425	0	38033	44138
Uveid gjennomsnitt	1224	2571	2936				14635	29453	33468	23221	45447	51470

1 Egne betalingssetser for barn under 3 år

Tabell 3 (forts.)

Aust-Agder

Kommunenavn	Månedssats uten kostpenger for bruttoinntekt			Antall innbet. pr. år	Kost- penger pr. måned	Moderasjon i prosent 1. søsken	Arsbetaling inkludert kostpenger					
	100000	250000	375000				Et barn, bruttoinntekt		To barn, bruttoinntekt			
Risør	2800	2800	2800	11	135	30	32285	32285	32285	55330	55330	55330
Arendal	930	1550	3100	11	0	50	10230	17050	34100	15345	25575	51150
Grimstad	1420	2765	2955	11	172	40	17512	32307	34397	28776	52448	55792
Froland	1170	2040	2480	11	230	50	15400	24970	29810	24365	38720	45980
Åmli	850	2125	3188	11	91	50	10351	24376	36069	16027	37065	54604
Valle	2438	2438	2438	11	220	50	29238	29238	29238	45067	45067	45067
Uveid gjennomsnitt	1601	2286	2827				19169	26704	32650	30818	42367	51321

Tabell 3 (forts.)

Vest-Agder

Kommunenavn	Månedssats uten kostpenger for bruttoinntekt			Antall innbet. pr. år	Kost- penger pr. måned	Moderasjon i prosent 1. søsken	Arsbetaling inkludert kostpenger					
	100000	250000	375000				Et barn, bruttoinntekt		To barn, bruttoinntekt			
Kristiansand	1760	2930	3410	11	0	50	19360	32230	37510	29040	48345	56265
Mandal	1190	2580	3170	11	70	40	13860	29150	35640	22484	46948	57332
Farsund	1330	2730	3150	10	0	50	13300	27300	31500	19950	40950	47250
Lindesnes	1691	2685	3275	11	150	25	20251	31185	37675	35852	54986	66344
Kvinesdal	1475	2430	2875	11	243	50	18898	29403	34298	29684	45441	52784
Sirdal	0	1664	1942	11	0	50	0	18304	21362	0	27456	32043
Uveid gjennomsnitt	1241	2503	2970				14278	27929	32998	22835	44021	52003

1 Egne betalingssatser for barn under 3 år

2 Satsene er med nettoinntekt lik 100', 250' og 375'

Tabell 3 (forts.)

Rogaland

Kommunenavn	Månedssats uten kospenger for bruttoinntekt			Antall innbet. pr. år	Kost- penger pr. måned	Moderasjon i prosent 1. søsken	Arsbetaling inkludert kospenger						
	100000	250000	375000				Et barn, bruttoinntekt	To barn, bruttoinntekt	100000	250000	375000		
Sandnes	1	670	1338	2709	10	0	25	6700	13380	27090	11725	23415	47408
Stavanger	1	1173	2034	2694	11	0	25	12903	22374	29634	22580	39155	51860
Hå		653	2218	2624	11	125	25	8558	25773	30239	15320	45447	53262
Sola		347	2380	2639	10	0	50	3470	23800	26390	5205	35700	39585
Sanda		0	2165	2321	11	100	50	1100	24915	26631	2200	37923	40497
Tysvær		2670	2670	2670	11	0	50	29370	29370	29370	44055	44055	44055
Uveid gjennomsnitt		919	2134	2610				10350	23269	28226	16848	37616	46111

1 Egne betalingssetter for barn under 3 år

Tabell 3 (forts.)

Hordaland

Kommunenavn	Månedssats uten kostpenger for bruttoinntekt			Antall innbet. pr. år	Kost- penger pr. måned	Moderasjon i prosent 1. søsken	Arspetaling inkludert kostpenger					
	100000	250000	375000				Et barn, bruttoinntekt		To barn, bruttoinntekt			
Bergen	840	2800	2800	11	0	50	100000	250000	375000	100000	250000	375000
Sveio	2862	2862	2862	11	0	50	100000	250000	375000	100000	250000	375000
Stord	3400	3400	3400	11	0	50	100000	250000	375000	100000	250000	375000
Tysnes	2909	2909	2909	11	0	40	100000	250000	375000	100000	250000	375000
Kvinherad	1453	2691	3660	11	0	50	100000	250000	375000	100000	250000	375000
Voss	2720	2720	2720	11	0	25	100000	250000	375000	100000	250000	375000
Uveid gjennomsnitt	2364	2897	3059				26004	31867	33644	40786	49580	52245

1 Egne betalingssetter for barn under 3 år

Tabell 3 (forts.)

Sogn og Fjordane

Kommunenavn	Månedssats uten kostpenger for bruttoinntekt			Antall innbet. pr. år	Kost- penger pr. måned	Moderasjon i prosent 1. søsken	Arsbetaling inkludert kostpenger						
	100000	250000	375000				Et barn, bruttoinntekt		To barn, bruttoinntekt				
Flora	1	2950	2950	2950	11	91	40	33451	33451	33451	53922	53922	53922
Gulen	1	2230	2230	2230	11	0	40	24530	24530	24530	39248	39248	39248
Høyanger		0	2300	2300	12	155	35	1860	29460	29460	3720	49260	49260
Ardal		905	1975	2715	11	0	50	9955	21725	29865	14933	32588	44798
Luster		2220	2220	2220	11	150	25	26070	26070	26070	46035	46035	46035
Selje	1	2760	2760	2760	11	0	50	30360	30360	30360	45540	45540	45540
Uveid gjennomsnitt		1844	2406	2529				21038	27599	28956	33900	44432	46467

1 Egne betalingssetter for barn under 3 år

Tabell 3 (forts.)

Møre og Romsdal

Kommunenavn	Månedssats uten kostpenger for bruttoinntekt			Antall innbet. pr. år	Kost- penger pr. måned	Moderasjon i prosent 1. søsken	Arsbetaling inkludert kostpenger					
	100000	250000	375000				Et barn, bruttoinntekt	To barn, bruttoinntekt				
Molde	2846	2846	2846	11	0	30	31306	31306	31306	53220	53220	53220
Alesund	2655	2655	2655	11	0	25	29205	29205	29205	51109	51109	51109
Herøy	2600	2600	2600	11	0	25	28600	28600	28600	50050	50050	50050
Volda	2820	2820	2820	11	160	30	32780	32780	32780	56254	56254	56254
Sykkylven	3020	3020	3020	11	0	40	33220	33220	33220	53152	53152	53152
Sumnadal	2705	2705	2705	11	0	50	29755	29755	29755	44633	44633	44633
Utleid gjennomsnitt	2774	2774	2774				30811	30811	30811	51403	51403	51403

1 Egne betalingssetter for barn under 3 år

Tabell 3 (forts.)

Sør-Trøndelag

Kommunenavn	Månedssats uten kostpenger for bruttointekt			Antall innbet. pr. år	Kost-penger pr. måned	Moderasjon i prosent 1. søsken	Arsbetaling inkludert kostpenger									
	100000	250000	375000				Et barn, bruttointekt	To barn, bruttointekt								
Trondheim	2	3130	3130	3130	11	0	25	34430	34430	34430	100000	250000	375000	60253	60253	60253
Hitra		2640	2640	2640	11	150	50	30690	30690	30690	100000	250000	375000	46860	46860	46860
Ørland		2665	2665	2665	11	200	40	31515	31515	31515	100000	250000	375000	51304	51304	51304
Oppdal		2640	2640	2640	11	160	50	30800	30800	30800	100000	250000	375000	47080	47080	47080
Orkdal	2	1550	3100	3100	11	160	50	18810	35860	35860	100000	250000	375000	29095	54670	54670
Selbu		2510	2510	2510	11	160	40	29370	29370	29370	100000	250000	375000	47696	47696	47696
Uveid gjennomsnitt		2523	2781	2781				29269	32111	32111	47048	51310	51310			51310

2 Satsene er med nettoinntekt ilk 100', 250' og 375'

Tabell 3 (forts.)

Kommunenavn	Månedssats uten kostpenger for bruttointekt			Antall innbet. pr. år	Kost-penger pr. måned	Moderasjon i prosent 1. søsken	Arsbetaling inkludert kostpenger					
	Et barn, bruttointekt	To barn, bruttointekt	To barn, bruttointekt									
Steinkjer	3165	3165	3165	11	100	20	35915	35915	35915	64867	64867	64867
Sjørdal	3000	3000	3000	11	0	40	33000	33000	33000	52800	52800	52800
Verdal	3070	3070	3070	11	200	20	35970	35970	35970	65186	65186	65186
Snåsa	2820	2820	2820	11	0	30	31020	31020	31020	52734	52734	52734
Namsskogan	2140	2140	2140	11	0	40	23540	23540	23540	37664	37664	37664
Grong	2711	2711	2711	11	104	40	30965	30965	30965	50002	50002	50002
Uveid gjennomsnitt	2818	2818	2818				31735	31735	31735	53875	53875	53875

Tabell 3 (forts.)

Kommunenavn	Månedssats uten kospenger for bruttoinntekt			Antall innbet. pr. år	Kost- penger pr. måned	Moderasjon i prosent 1. søsken	Arsbetaling inkludert kospenger						
							Et barn, bruttoinntekt			To barn, bruttoinntekt			
	100000	250000	375000				100000	250000	375000	100000	250000	375000	
Bodø	1	2875	2875	2875	11	0	40	31625	31625	31625	50600	50600	50600
Sømna		3000	3000	3000	11	128	25	34408	34408	34408	60566	60566	60566
Dønna		2530	2530	2530	11	220	50	30250	30250	30250	46585	46585	46585
Fauske		0	2500	2500	11	100	50	1100	28600	28600	2200	43450	43450
Vestvågøy		2520	2520	2520	11	180	50	29700	29700	29700	45540	45540	45540
Sortland		2000	2281	3076	11	100	50	23100	26191	34936	35200	39837	52954
Uveid gjennomsnitt		2154	2618	2750				25031	30129	31587	40115	47763	49949

1 Egne betalingssetser for barn under 3 år

Tabell 3 (forts.)

Troms

Kommunenavn	Månedssats uten kostpenger for bruttoinntekt			Antall innbet. pr. år	Kost- penger pr. måned	Moderasjon i prosent 1. søsken	Arsbetaling inkludert kostpenger					
	100000	250000	375000				Et barn, bruttoinntekt	To barn, bruttoinntekt				
Tromsø	3341	3341	3341	11	0	50	36751	36751	36751	55127	55127	55127
Salangen 1	2590	2590	2590	11	194	30	30624	30624	30624	52701	52701	52701
Målselv	2650	2650	2650	11	0	40	29150	29150	29150	46640	46640	46640
Berg	2202	2202	2202	11	0	25	24222	24222	24222	42389	42389	42389
Balsfjord 1	2800	2800	2800	11	0	40	30800	30800	30800	49280	49280	49280
Kvæangen	2242	2242	2242	11	0	50	24662	24662	24662	36993	36993	36993
Uveid gjennomsnitt	2638	2638	2638				29368	29368	29368	47188	47188	47188

1 Egne betalingssatser for barn under 3 år

Tabell 3 (forts.)

Finmark

Kommunenavn	Månedssats uten kostpenger for bruttoinntekt			Antall innbet. pr. år	Kostpenger pr. måned	Moderasjon i prosent 1. søsken	Arsbetaling inkludert kostpenger					
	100000	250000	375000				Et barn, bruttoinntekt	To barn, bruttoinntekt	To barn, bruttoinntekt			
Vadsø	1905	2165	2475	11	175	50	22880	25740	29150	35283	39573	44688
Alta	2461	2461	2461	11	180	40	29046	29046	29046	47265	47265	47265
Loppa	1575	2310	2310	11	150	50	18975	27060	27060	29288	41415	41415
Nordkapp	2600	2600	2600	11	70	40	29370	29370	29370	47300	47300	47300
Deatnu-Tana	2354	2354	2354	11	200	50	28089	28089	28089	43233	43233	43233
Sør-Varanger	819	2056	2675	11	100	50	10109	23716	30525	15714	36124	46338
Uveid gjennomsnitt	1952	2324	2479				23078	27170	28873	36347	42485	45040

Tabell 4. Årsbetaling etter region og bruttoinntekt

Region	Årsbetaling inkludert kostpenger					
	Et barn, bruttoinntekt kr.:			To barn, bruttoinntekt kr.:		
	100000	250000	375000	100000	250000	375000
Østlandet 1)						
aug.98	17723	27619	30710	29106	44400	49041
aug.99	20066	29325	32445	33025	47401	52082
Endring, pst.	13,2	6,2	5,7	13,5	6,8	6,2
Agder/Rogaland 2)						
aug.98	13483	24716	29971	21143	38556	46928
aug.99	14599	25967	31291	23500	41335	49811
Endring, pst.	8,3	5,1	4,4	11,1	7,2	6,1
Vestlandet 3)						
aug.98	24182	28320	29654	39113	45544	47544
aug.99	25951	30092	31137	42029	48472	50038
Endring, pst.	7,3	6,3	5,0	7,5	6,4	5,2
Trøndelag						
aug.98	28771	30192	30192	47616	49748	49748
aug.99	30502	31923	31923	50462	52593	52593
Endring, pst.	6,0	5,7	5,7	6,0	5,7	5,7
Nord-Norge						
aug.98	23089	26384	27341	36663	41605	43041
aug.99	25826	28889	29943	41217	45812	47392
Endring, pst.	11,9	9,5	9,5	12,4	10,1	10,1

- 1) Østfold, Akershus, Oslo, Hedmark, Oppland, Buskerud, Vestfold, Telemark
 2) Aust-Agder, Vest-Agder og Rogaland
 3) Hordaland, Sogn og Fjordane og Møre og Romsdal

**Tabell 5 Måned- og årsbetaling etter region og antall barn.
Private barnehager uten kommunal støtte.**

Område	Månedsbetaling uten kost			Årsbetaling					
	Et barn			To barn					
	aug. 98	aug. 99	Endr. i pst.	aug. 98	aug. 99	Endr. i pst.			
Oslo m. omland	3181	3338	4,9	36278	38342	5,7	65909	69241	5,1
Stavanger m. omland	3202	3495	9,2	37057	40762	10,0	68370	75625	10,6
Bergen m. omland	3386	3596	6,2	37842	40675	7,5	69389	74827	7,8
Trondheim m. omland	2761	3054	10,6	32260	35556	10,2	59270	64357	8,6
Bodø m. omland	2640	2875	8,9	30438	32908	8,1	53099	56799	7,0

De sist utgitte publikasjonene i serien Notater

- 99/34 E. Birkeland (red.): Forskjeller i levekår: Hefte 3: Bruk av velferdsordninger. 126s. reisetrafikk i nasjonalregnskapet på bakgrunn av statistikk som belyser forbruket til utenlandske turister i Norge. 28s.
- 99/35 E. Birkeland (red.): Forskjeller i levekår: Hefte 4: Regionale forskjeller. 118s.
- 99/36 M. Stålnacke, J-A. Sigstad Lie og L. Solheim: En analyse av SSBs generelle utvalgsplan fra 1995 basert på næringsvise sysselsettingstall. 83s.
- 99/37 B.O. Lagerstrøm: Trivsels- og arbeidsmiljøundersøkelse blant intervjuere i Statistisk sentralbyrå. 155s.
- 99/38 K.J. Einarsen: Evalueringsrapport for pilotforsøket for FylkesKOSTRA-utdanning. 55s.
- 99/39 L. Rogstad: FoB2000: Adressesamsvar mellom folkeregister og adresseregister i GAB: – rapport fra Lysebu-seminar 8. og 9. desember 1998, – tiltaksplan for bedre adressesamsvar. 39s.
- 99/40 D. Roll-Hansen: Samordnet levekårsundersøkelse 1998 – tverrsnittsundersøkelsen: Dokumentasjonsrapport. 102s.
- 99/41 R. Johannessen: Kommunale gebyrer knyttet til bolig. Januar 1999. 30s.
- 99/42 M. Stålnacke, A.G. Hustoft og L. Solheim: Vurdering av kvalitet i statistikk: En oversettelse av notater fra Eurostat om kvalitetsrapportering. 77s.
- 99/43 E. Engeli, K. Myklebust, J.A. Paulsen og L. Rogstad: FoB2000: Stedfesting av bedrifter – forprosjekt. 40s.
- 99/44 I. Hauge, C. Hendriks, Ø. Hokstad og A.G. Hustoft: Standard for begreper og kjennermerker knyttet til familie- og husholdningsstatistikken. 37s.
- 99/45 E. Rønning: Omnibusundersøkelsene 1998: Dokumentasjonsrapport. 123s.
- 99/46 C. Torp: Situasjonsuttak fra Bedrifts- og foretaksregisteret. 33s.
- 99/47 T.N. Evensen: Utlendingers konsum i Norge: En vurdering av eksporttallene for reisetraffikk i nasjonalregnskapet på bakgrunn av statistikk som belyser forbruket til utenlandske turister i Norge. 28s.
- 99/48 H. Hartvedt (red.): Definisjonskatalog for grunnskoleopplæring for barn og voksne. 14s.
- 1999/49 K. Bjønnes og J. Johansen: FD - Trygd: Dokumentasjonsrapport. Attføringspenger, 1992-1997. 126s.
- 1999/50 E. Høydahl: FoB2000: Rapport fra seminar 4. juni 1999 om kommuneprodukter fra Folke- og bolig tellingen 2000. 32s.
- 1999/51 P.E. Tønjum: Teknisk dokumentasjon av beregningsopplegget for kvartalsvis nasjonalregnskap (KNR). 91s.
- 1999/52 F. Gundersen: Statistikk over etterforskede lovbrudd: Dokumentasjon. 46s.
- 1999/53 N. Arnesen og Ø. Skullerud: Statistikk over emballasjeavfall: Beregningsresultater for 1997. 36s.
- 1999/54 Ø. Kleven: Bruk av kreftundersøkelsen PSA blant menn i alderen 50 til 65 år. 19s.
- 1999/55 P.M. Holt og L. Wiker: Inntekts- og formuesundersøkelsen for aksjeselskaper 1996: Dokumentasjon. 30s.
- 1999/56 B.O. Lagerstrøm: Små og mellomstore bedrifters vurdering av kostnader ved lover og regelverk: Hovedresultater. 129s.
- 1999/57 L.H. Thingstad: Regnskapsstatistikk for varehandel 1996: Dokumentasjon av produksjonsrutiner. 36s.
- 1999/58 P.E. Tønjum: Teknisk dokumentasjon av det årlige realregnskapets FAME-databaser og rutiner. 53s.
- 1999/59 E.J. Fløttum: Konsumgrupperinger i offisiell statistikk. 103s.
- 1999/60 R. Johannessen: Kvalitetssikring av korttidsstatistikk. 26s.